

1. *Obiekt*

KOŚCIÓŁ FILIALNY POD WEZWANIEM NARODZENIA NMP

2. *Czas powstania*

druga połowa XIII wieku
lata 1740-1744

3. *Miejscowość*

MYSŁOWICE

11. *Zdjęcie rzut przekrój sytuacja orientacja*



1 - orientacja (skala 1:10000)



2 - sytuacja (skala 1:1000)

4. *Adres*

Mysłowice
ulica Starokościelna 5

nr hipoteczny

karta mapy numer 8, działki:
501/97 (kościół)
500/97 (otoczenie w granicach ogrodzenia)

5. *Przynależność administracyjna*

województwo katowickie
gmina miasto Mysłowice

6. *Poprzednie nazwy miejscowości*

Mysłowitz

7. *Przynależność administracyjna przed 1 VI 1975*

województwo katowickie
powiat miasto wydzielone

8. *Właściciel i jego adres*

Rzymsko-Katolicka Parafia
po wezwaniu
Świętego Krzyża
ul. Świerczyny 1, Mysłowice
Archidiecezja Katowicka

9. *Użytkownik i jego adres*

Rzymsko-Katolicka Parafia
po wezwaniu
Świętego Krzyża
ul. Świerczyny 1, Mysłowice
Archidiecezja Katowicka

10. *Rejestr zabytków*

Nr **A/804/67**

data **20 grudnia 1967 roku**

12. Autorzy, historia obiektu, określenie stylu

- 1308 rok - wzmiankowany proboszcz z Mysłowic
- druga połowa XIII wieku - zapewne budowa pierwotnego kościoła
- 1393 rok - wzmiankowany masywny, zbudowany z kamienia kościół
- 1470 rok - wzmiankowany kościół z kamienia w *Liber Beneficiorum* Jana Długosza
- 1587 rok - kościół zniszczony w czasie walk pomiędzy arcyksięciem Maksymilianem Habsburgiem a hetmanem Janem Zamoyskim - odbudowany jako renesansowy z wykorzystaniem części poprzedniego, głównie kosztem Anny Katarzyny Salamonowej
- 1598 rok - wizytacja biskupia: kościół pod wezwaniem Narodzenia NMP: murowany, konsekrowany, sufit z desek, chór sklepiony, dzwonnica od frontu murowana, od wewnątrz drewniana, posiadająca dwa dzwony, w sygnaturce trzeci dzwon
- 4 listopada 1617 roku - pożar kościoła
- lata 1617-1619 - odbudowa kościoła po pożarze i ponowna konsekracja
- 1720 rok - wizytacja kanonicza - wiadomość o ceglany sklepieniu (być może siedemnastowiecznym), dach kryty gontem
- lata 1740-1744 - przebudowa i rozbudowa kościoła kosztem księdza Jerzego Antoniego Mieroszewskiego, proboszcza myśłowickiego - rozebranie prezbiterium, przedłużenie nawy o dwa przęsła w kierunku wschodnim, zakończenie nawy trzema ramionami ośmioboku, zmniejszenie otworów okiennych, założenie nowej posadzki, budowa dwóch krypt - pod ołtarzem świętej Katarzyny oraz przed wielkim ołtarzem dla księży i kolatorów (istnienie wcześniejszej krypty świętego Antoniego), barokizacja wnętrza (z okresu przebudowy pochodzi detal architektoniczny i większość wystroju wnętrza)
- 19 kwietnia 1744 roku - konsekracja kościoła
- lata 1768-1778 - wykonanie dwóch ołtarzy bocznych w prezbiterium za czasów księdza Jana Krupskiego
- 1784 rok - wspomniana bogata polichromia we wnętrzu kościoła (w *Descriptio ecclesiarum*

13. Opty (sytuacja, materiał i konstrukcja, rzut, bryła, elewacje, wnętrza, wyposażenie, instalacje)

Sytuacja - kościół orientowany, usytuowany w centrum miasta, około 50 metrów na południowy zachód od rynku. Teren przykościelny, stanowiący część dawnego cmentarza, obwiedziony od południa i częściowo od wschodu murem kamiennym (z XVIII wieku) oraz od zachodu i częściowo od północy murem nowszym, ceglany, z żelazną ozdobną balustradą (zapewne z 1902 roku). Cegła nowszego muru z wytłoczoną nazwą „LUBUSKIE PEB”. O strony północno-wschodniej zabudowania mieszkalne. Mur z piaskowca, od strony kościoła otynkowany, z niszami, gdzie pierwotnie Stacje drogi Krzyżowej, od strony zewnętrznej nie tynkowany, zwieńczony daszkiem dwuspadowym, ceglany. Od strony wschodniej bramka metalowa. W obwodzie murów od południowego zachodu dawna koźnica, murowana, ośmioboczna, z daszkiem namiotowym krytym blachą cynkową, otynkowana. Od strony południowo-zachodniej kościoła Kolumna Maryjna, barokowa z 1727 roku, z figurą Immaculaty i trzonem oplecionym winoroślą. Od strony południowej i częściowo wschodniej wysoka zieleń (lipy, akacje oraz modrzewie).

Konstrukcja - kościół murowany z kamienia i cegły, otynkowany na zewnątrz i od wewnątrz. Detal architektoniczny formowany w tynku (bonie wieży, fryz wieńczący elewacje, opaski okienne) i z kamienia - piaskowca (cokół, obramienie szczytu zachodniego)

Sklepienia, stropy - w nawie i w prezbiterium - sklepienie kolebkowe z lunetami (w nawie na gurtach); w zakrystii - sklepienie kolebkowo-krzyżowe; w podniebieniu chóru muzycznego - strop płaski; w kruchcie (przyziemiu wieży) - sklepienie krzyżowe

Więźba dachowa - drewniana o konstrukcji kleszczowo-płatwiowa ze słupem

Pokrycie dachu - blacha miedziana (helm wieży) i blacha cynkowa (nawa z prezbiterium, zakrystia oraz sygnaturka)

Schody - schody zewnętrzne - do kruchty zachodniej (w przyziemiu wieży) - jednobiegowe, granitowe; schody wewnętrzne - z kruchty zachodniej na chór muzyczny - łamane, jednobiegowe, z podestem środkowym, kamienne (granit), z metalową poręczą; w pierwszej kondygnacji wieży - dwubiegowe, powrotne, z podestem dolnym, drewniane, z drewnianą poręczą; w drugiej kondygnacji wieży - dwubiegowe, łamane z podestem, drewniane; w trzeciej kondygnacji wieży - drabiniaste, drewniane; z zakrystii na ambonę - jednobiegowe, drewniane

Podłogi, posadzki - w zakrystii - posadzka ceramiczna (terakotowa) w geometryzujące wzory, prawdopodobnie z początku XX wieku; w prezbiterium - posadzka z białego marmuru, w formie prostokątnych płyt w układzie pasowym; w nawie - posadzka z płytek dolomitowych w kształcie kwadratów; w kruchcie zachodniej - posadzka ceramiczna (terakotowa), w układzie szachownicowym

Drzwi - drzwi zewnętrzne - drzwi do zakrystii - drewniane, jednoskrzydłowe, pełne, o konstrukcji deskowo-listwowej, od strony zewnętrznej obite płacami blachy z nakładanymi wstęgami w formie ukośnej kratownicy, drzwi na zawiasach pasowych z ćwiekami (od wewnątrz i na zewnątrz); drzwi do kruchty od północy - nowe, drewniane, jednoskrzydłowe, zamknięte półkoliście, pełne, o konstrukcji ramowo-płycinowej, dekoracja w formie desek w układzie poziomym, drzwi na zawiasach pasowych dekoracyjnie kutych; drzwi wewnętrzne - z przedsionka zachodniego do nawy - główne, drewniane, pełne, dwuskrzydłowe, zamknięte hakiem, o konstrukcji ramowo-płycinowej, drzwi na zawiasach z hakiem, dekoracyjnie kutych, dekoracja czteropłycinowa; drzwi w przedsionku zachodnim od południa - drewniane, pełne, dwuskrzydłowe, z odrzwiami, o konstrukcji ramowo-płycinowej, dekoracja ośmiopłycinowa, drzwi na zawiasach czopowych; drzwi w przedsionku zachodnim od północy - drewniane, pełne, jednoskrzydłowe, z odrzwiami, o konstrukcji ramowo-płycinowej, dekoracja czteropłycinowa, drzwi na zawiasach czopowych; drzwi na chór muzyczny - drewniane, jednoskrzydłowe, pełne, z odrzwiami,

<p>14. Kubatura</p> <p>około 6000 m³</p>	<p>15. Powierzchnia użytkowa</p> <p>około 500 m²</p>	<p>16. Przeznaczenie pierwotne</p> <p>sakralne</p>	<p>17. Użytkowanie obecne</p> <p>sakralne</p>
<p>18. Prace budowlane i konserwatorskie, ich przebieg i dokumentacja</p> <p>Prace zabezpieczające, likwidujące szkody górnicze, obejmujące:</p> <ul style="list-style-type: none"> • lata 1958-1960: <ul style="list-style-type: none"> • założenie kotew podłużnych (o przekroju 30 x 70 cm), ukrytych w murach i pod posadzką, • założenie zabezpieczającego rusztu żelbetowego, biegnącego 70 cm pod posadzką, • wykonanie nowej posadzki z dwubarwnych płyt dolomitowych (40 x 40 cm) w nawie i w prezbiterium, • częściowe zbitcie zewnętrznych tynków wraz z reparacją wypraw cementowych, • przekucie i częściowe zniszczenie istniejącej polichromii - wykonanie skromnej, czterobarwnej kolorystyki (według projektu plastyka Marii Krzemińskiej z Tych, prace wykonał warsztat malarski A. Gałązki z Będzina), • budowa bocznego portalu od strony północnej. • W trakcie usuwania posadzki z płyt piaskowca (głównie z 1901 roku i wcześniejszej) natrafiono na głębokości 0,7 metra na trzy krypty (w prezbiterium dwukomorowe z otworami w elewacjach oraz przy ścianach północnej i południowej nawy). W kryptach natrafiono na drewniane trumny ze szczątkami ludzkimi, resztkami tkanin i modlitewnikiem (w krypcie od południa nawy brak relikwii). Po przebadaniu krypt rozebrano ich sklepienia i zlikwidowano wejście poprzez założenie płyt posadzkowych. W trakcie prac archeologicznych natrafiono na fundamenty szkarp, które rozebrano. • 1972 rok - wykonanie ogrzewania na ropę (prace przeprowadziła firma inżyniera Kłyka z Imielina) • 1974 rok - wymiana instalacji odgromowej, elektrycznej oraz żaluzji w wieży kościoła • 1978 rok - projekt napraw z tytułu szkód górniczych • 1980 rok - remont ogrodzenia (rezygnacja z otynkowania muru) • lata 1981-1988 - kapitalny remont z tytułu usuwania szkód górniczych: • lata 1981-1988 - kapitalny remont z tytułu usuwania szkód górniczych: <ul style="list-style-type: none"> • reparaacja tynków zewnętrznych (zniknięcie pseudoboni na szkarpach) • konserwacja krat okiennych • malowanie wnętrza • aranżacja prezbiterium (projekt plastyka Joachima Krakowczyka) • wykonanie badań odkrywkowych na obecność polichromii w ołtarzach bocznych, drzwiach i balaskach przez konserwatora Jana Gałaszka • 1992 rok - odczyszczenie elewacji w partii cokołowej, zabezpieczenie abizolem • 1993 rok - wymiana łupkowego pokrycia dachowego na blachę cynkową • 1996 rok: <ul style="list-style-type: none"> • wymiana miedzianego pokrycia hełmu wieży na nowe • remont konstrukcji więźby dachowej wieży (odczyszczenie i impregnacja) • rekonstrukcja metalowej balustrady • naprawa instalacji odgromowej (wykonawca - Przedsiębiorstwo Usług Technicznych <i>Stroma</i> S.C. z Tych, nadzór konserwatorski - inżynier R. Nowakowski) 		<p>19. Stan zachowania (fundamenty, ściany zewnętrzne, ściany wewnętrzne, sklepienia, stropy, konstrukcje dachowe, pokrycie dachu, wyposażenie i instalacje)</p> <p>Fundamenty - stan niezbyt dobry - krypty nie dostępne</p> <p>Ściany zewnętrzne - stan niezbyt dobry - widoczne odspojenia tynku i spękania, elementy kamienne w otwartym przedsionku zachodnim i w partii cokołowej wieży pomalowane farbami olejnymi</p> <p>Ściany wewnętrzne - stan niezbyt dobry - widoczna drobna siatka spękań, zabrudzenia, partia cokołu zamalowana farbą olejną, miejscowe nieliczne ślady zawilgoceń, uszkodzenia mechaniczne cokołów (głównie przy drzwiach do krypty północnej)</p> <p>Sklepienia, stropy - drobne spękania</p> <p>Konstrukcje dachowe - stan dobry</p> <p>Pokrycie dachu - stan bardzo dobry</p> <p>Wyposażenie - stan niezbyt dobry (stan obrazu <i>Matka Boska z Dzieciątkiem</i> bardzo zły)</p> <p>Instalacje - stan dobry</p>	
<p>20. Najpilniejsze postulaty konserwatorskie</p> <ul style="list-style-type: none"> • Zdjęcie przemalowań olejnych w partii cokołu we wnętrzu i uzupełnienie uszkodzeń mechanicznych filarów we wnętrzu • Zdjęcie zamalowań kamieniarki w elewacjach wieży i jej konserwacja • Wykonanie ekspertyzy na zawilgoceń i ewentualnie osuszenie kościoła • Stopniowa konserwacja techniczno-estetyczna wyposażenia (w pierwszej kolejności obrazu <i>Matka Boska z Dzieciątkiem</i>, następnie ołtarzy, ambony, chrzcielnicy, Kolumny Maryjnej itd.) • Docelowo zalecane skucie tynków z nakropem, wykonanie nowych tynków szlachetnych, gładko zacieranych i pomalowanie elewacji według nowej kolorystyki (ewentualnie zastosowanie tynku barwionego w masie) • W trakcie ewentualnej wymiany posadzki spenetrowanie krypt i wykonanie trwałego wejścia do nich 			

21. Akta archiwalne (rodzaj akt, numery i miejsce przechowywania)

- *Mysłowice. Dokumentacja historyczno-urbanistyczna.* Opracowanie: Pracownie Sztuk Plastycznych P.P. Oddział w Krakowie, 1988 rok (Archiwum WKZ w Katowicach - numer inwentarzowy 3764/VIII, t. 1-2 oraz Urząd Miejski w Mysłowicach)
- *Inwentaryzacja.* Opracowanie: K. Sołtykowski, W. Górski, Mysłowice 1951 (Archiwum WKZ w Katowicach - numer inwentarzowy II/743)
- *Projekt portalu zewnętrznego bocznego.* B.a., b.d. (Archiwum WKZ w Katowicach - numer inwentarzowy II/749)
- *Projekt techniczny remontu i rekonstrukcji ogrodzenia.* Opracowanie: inż. J. Kopacz, 1980 (Archiwum WKZ w Katowicach - numer inwentarzowy 581/II)
- *Opinia geologiczno-górnicza w sprawie szkody górniczej.* Opracowanie: B. Mazurek, Katowice 1958 (Archiwum WKZ w Katowicach - numer inwentarzowy II/756)
- *Dokumentacja projektowo-kosztorysowa na usunięcie szkód górniczych w kościele NMP.* Opracowanie: J. Kopacz, 1982 (Archiwum WKZ w Katowicach - numer negatywu 2257/V)
- *Ekspertyza budowlana.* Opracowanie: K. Wolniewicz, Katowice 1958 (Archiwum WKZ w Katowicach - numer inwentarzowy II/757)
- *Projekt aranżacji prezbiterium kościoła Mariackiego w Mysłowicach.* Opracowanie: J. Krakowczyk, 1982 (Archiwum WKZ w Katowicach - numer inwentarzowy 2268/V)
- *Sprawozdanie z przeprowadzonych prac sondażowo-archeologicznych w kościele NMP w Mysłowicach.* Opracowanie: W. Błaszczak, R. Janiszewski, 1958 (Archiwum WKZ w Katowicach - numer inwentarzowy II/746)
- *Sprawozdanie z badań polichromii wystroju kościoła NMP.* Opracowanie: J. Gałaszek, 1985 (Archiwum WKZ w Katowicach - numer inwentarzowy 1730/III)
- *Sprawozdanie z przeprowadzonych prac konserwatorskich w kościele NMP dotyczących obrazu „Święta Barbara”, obrazu „Narodziny Matki Boskiej”.* Opracowanie: R. Dubiel (Archiwum WKZ w Katowicach - numer inwentarzowy 4687)

22. Bibliografia

- J. Kundera, *Historia kościoła Najświętszej Maryji Panny w Mysłowicach*, Katowice 1928
- J. Kundera, *Historia Parafii Mysłowickiej*, Mysłowice 1934

23. Źródła ikonograficzne i fotografia (rodzaj, miejsce przechowywania, sygnatury)

- *Pamiętka kościołów myślowickich*, (album widokówek), Mysłowice, przed 1920 rokiem, tablica 15 (Zbiory Specjalne Biblioteki Śląskiej w Katowicach - numer inwentarzowy 65101III)

24. Uwagi różne

25. Opracował

tekst mgr Irena Kontna
plany, rysunki
zdjęcia, fotografie mgr Irena Kontna
miejsca przechowywania negatywów

wrzesień 1997 roku *I.K.*

wrzesień 1997 roku *I.K.*

Karta po wypełnieniu podlega ochronie na podstawie przepisu prawa autorskiego.

26. Adnotacje o inspekcjach, informacje o zmianach (daty, imiona i nazwiska wypełniających)

27. Załączniki

7 wkładek

1. <i>Miejscowość</i> MYSŁOWICE	2. <i>Obiekt</i> KOŚCIÓŁ FILIALNY POD WEZWANIEM NARODZENIA NMP	3. <i>Zawartość wkładki</i> Ciąg dalszy punktu 12 - historia obiektu Ciąg dalszy punktu 13 - opis obiektu
------------------------------------	---	---

Ciąg dalszy punktu 12 - historia obiektu

- 1839 rok - przebudowa wieży w stylu *romańskim*, z ostrosłupowym hełmem na podstawie ośmioboku za proboszcza Jana Nygi
- 1863 rok - dobudowa od strony północnej wieży przybudówki z klatką schodową
- 1874 rok - kupno witraża z przedstawieniem świętej Anny za sumę 100 talarów
- 3 czerwca 1901 roku - pożar kościoła - spalenie belkowania dachu i wieży, stopienie dzwonów, częściowe uszkodzenie organów
- lata 1901-1903 - odbudowa kościoła po pożarze - obniżenie dachu i pokrycie go łupkiem, budowa nowej, neobarokowej wieży według projektu Ludwika Schneidera, uporządkowanie wnętrza kościoła (założenie nowej posadzki, uporządkowanie „oltarzy, wykonanie polichromii) - koszt prac remontowych wyniósł 72320 marek
- 1902 rok - zniesienie cmentarza otaczającego kościół
- około 1930 roku - częściowe odnowienie kościoła (częściowe odbicie tynków, kotwienie)
- 29 sierpnia 1987 roku - przejście przez Parafię Świętego Krzyża w Mysłowicach kościoła rektorskiego pod wezwaniem Narodzenia NMP (z dotychczasowej Parafii pod wezwaniem Najświętszego Serca Pana Jezusa)

Kościół barokowy, z elementami gotyckimi i neobarokowymi (wieża, sygnaturka)Ciąg dalszy punktu 13 - opis obiektu

Ciąg dalszy drzwi - o konstrukcji ramowo-płycinowej, dekoracja sześciopłycinowa, drzwi na zawiasach czopowych; *drzwi do kruchty północnej z nawy* - drewniane, jednoskrzydłowe, z odrzwiami, szklone, z nadprożem zamkniętym łukiem odcinkowym, wahadłowe, o konstrukcji ramowo-płycinowej; *drzwi z prezbiterium do zakrystii* - drewniane, pełne, jednoskrzydłowe, o konstrukcji deskowo-listwowej, drzwi na zawiasach pasowych, od strony nawy obite płacami blachy i nakładanymi wstęgami w formie ukośnej kratownicy oraz z ćwiekami i zewnętrznym ozdobnym zamkiem; *drzwi z zakrystii na schody ambony* - drewniane, jednoskrzydłowe, pełne, o konstrukcji deskowo-listwowej, na zawiasach pasowych, od strony schodów obite płacami blachy, z kołatką; *drzwi na ambonę* - drewniane, jednoskrzydłowe, o konstrukcji ramowo-płycinowej, drzwi na zawiasach czopowych; *przedsionek główny (zachodni)* - od zewnątrz odgradzony ozdobną, dwuskrzydłową kratą, kutą ręcznie

Okna - *okna w nawie* - w stałych metalowych ramiakach, zakończone półkolistie, wypełnione witrażami ornamentalnymi z symbolami chrystologicznymi (między innymi: pelikani karmiący młode, statek, tablice z dziesięciorgiem przykazań i inne), okratowane (pręty odlewane, o kolistym przekroju); *okna w zakrystii* - prostokątne, drewniane, dwupodziałowe (jednopoziomowe, dwudzielne), krosnowe, na zewnątrz okratowane (krata ręcznie kuta o romboidalnym przekroju); *okna w kruchcie głównej (zachodniej) od strony południowej* - w stałym metalowym ramiaku, zakończone łukiem ostrym, wypełnione witrażem *Matka Boska Częstochowska*

Rzut - kościół jednonawowy, na rzucie prostokąta, z prezbiterium zamkniętym trójbocznie, na zewnątrz nie wyodrębnionym. Od zachodu wieża na rzucie kwadratu, z dostawioną od północy prostokątną dobudówką z klatką schodową. Przy prezbiterium od południa prostokątna zakrystia.

Bryła - kościół jednokondygnacyjny z niższą zakrystią, podpiwniczony (krypty pod ołtarzem głównym, ołtarzami świętego Antoniego i świętej Katarzyny - obecnie nie dostępne). Nawa i prezbiterium o tej samej wysokości, kryte wspólnym dachem - nad nawą dwuspadowym, nad prezbiterium trójpołaciowym z neobarokową wieżyczką na sygnaturkę (z przeźroczem); nad zakrystią dach pulpitowy. Wieża dominująca, niepodpiwniczona, trójkondygnacyjna, nakryta neobarokowym hełmem baniastym z podwójnym przeźroczem. Przybudówka dwukondygnacyjna, niepodpiwniczona, niższa od bryły kościoła, kryta dachem pulpitowym.

Elewacje - oszkarpowane, okna ujęte profilowanymi listwami, ściany u dołu z cokołem, zwieńczone belkowaniem z fryzem dekorowanym geometrycznymi płycinami. Zakrystia zakończona gzymsem. Elewacje południowa i północna sześciosiowe, elewacja wschodnia trójosiowa, zakrystia dwuosiowa. W drugim prześle elewacji północnej otwór wejściowy, zamknięty półkolistie. W elewacji zachodniej - zakrystii prostokątny otwór wejściowy. Od strony zachodniej elewacja w narożach opięta szkarpami z dwoma uskokami, ponad belkowaniem trójkątny przyczółek o wklęsło-wypukłej linii spływów, obramiony ciosami kamiennymi, przesłonięty czworoboczną wieżą.

- verte -

Wieża - z narożnikami boniowanymi, w dolnej części oszkarpowana (od południa i północy), trójkondygnacyjna, z kondygnacją środkową wyższą od pozostałych. Poszczególne kondygnacje oddzielone gzymsami kordonowymi. W pierwszej kondygnacji elewacji zachodniej wieży (frontowej) ostrołuczny otwór wejściowy z kutą kratą, ujęty profilowaną listwą, w drugiej kondygnacji dwa wąskie bliźnię okienka, ponad którymi kolistą wnęką, ujęta w kwadratowe obramienie. Ostatnia kondygnacja jednoosiowa, z dominującym otworem okiennym, zamkniętym półkoliście, ujętym w profilowaną opaskę (otwór wypełniony drewnianymi żaluzjami). Elewacja północna wieży z dwukondygnacyjną, dwuosiową dobudówką, sięgającą powyżej pierwszej kondygnacji wieży; powyżej dobudówki wnęką oraz otwór okienny z żaluzjami, analogicznie jak w elewacji zachodniej. W pierwszej kondygnacji elewacji południowej wieży otwór wejściowy zamknięty ostrołuczным nadświetłem, w którym znajduje się witraż. W drugiej kondygnacji elewacji południowej wieży okno, ponad którym wnęką i otwór okienny, analogicznie jak w pozostałych elewacjach.

Wnętrze - nawa czteroprzęsłowa, prezbiterium podwyższone, niewyodrębnione, dwuprzęsłowe, kruchta w przyziemiu wieży i zakrystia jednoprzestrzenne. Nawa i prezbiterium rozczłonkowane przyściennymi filarami na wysokich cokolach, tworzącymi półkoliście zamknięte nisze na pomieszczenie ołtarzy. Filary z trzech stron opięte pilastrami, ozdobionymi profilowanymi płycinami, z kapitelami z dekoracją o motywach liści palmowych, wstęg, cęgów i główek puttów. Nad nimi fragmenty załamującego się belkowania o wybrzuszonym fryzie i mocno profilowanym gzymsie. Filary w narożnikach prezbiterium załamane. Gurty i szwy sklepienne podkreślone profilowanymi listwami. Tęcza silnie zaznaczona, zamknięta łukiem lekko spłaszczonym, na jej podniebieniu sztukateryjny napis „ANSVA” w promienistym otoku. Na ścianie tęczowej od strony nawy dekoracja sztukateryjna z *Ukrzyżowaniem* ujętym w promieniste obramienie, wokół wic roślinna. We wschodnim przęśle nawy dekoracja składająca się z monogramu maryjnego z koroną, poniżej którego data 1741. Wokół kratka regencyjna z wplecionymi kampanullami. W sklepieniu prezbiterium polichromowana scena *Wniebowzięcia NMP*. W zachodnim przęśle nowy chór muzyczny na trzech arkadach filarowych, o łukach spłaszczonych, w części środkowej wybrzuszony, w bocznych wklęsły. Podstawa i zwieńczenie parapetu oraz archiwołty oprofilowane. Chór oprócz filarów wypełniony bogatą dekoracją sztukateryjną w formie płycin ze wstęgą regencyjną, wicią roślinną i kratką; na osi parapetu kartusz z herbem Sępówron i kapelusz kardynalski księdza Jerzego Antoniego Mieroszewskiego. W prezbiterium dwa, analogiczne portale, prowadzące do zakrystii i do niszy na pomieszczenie chrzcielnicy. Portale prostokątne, uszate, oprofilowane, zwieńczone belkowaniem z przerywanym przyczółkiem, w którym owalny medalion z napisem.

Dekoracja sztukateryjna regencyjna z 1741 roku, portale z lat 1740-1744, polichromia prawdopodobnie z roku 1903.

W zakrystii, w grubości muru, przejście na ambonę w formie tunelu ze schodkami. W przybudówce wieży klatka schodowa na chór muzyczny oraz do wieży

Wyposażenie - w większości późnobarokowe z lat czterdziestych XVIII wieku obejmuje: ołtarz boczny pod wezwaniem Chrystusa Ukrzyżowanego, ołtarz boczny pod wezwaniem świętego Antoniego Padewskiego, ołtarz boczny pod wezwaniem świętego Jana Nepomucena, ołtarz boczny pod wezwaniem świętej Katarzyny, ołtarz boczny pod wezwaniem świętego Józefa, ambonę, balaski, epitafia Krzysztofa Mieroszewskiego (zmarłego w 1679 roku - epitafium prawdopodobnie wykonane w trzeciej ćwierci XVIII wieku), księdza Jerzego Antoniego Mieroszewskiego (z trzeciej ćwierci XVIII wieku), Felicjana i Heleny Mieroszewskich (z około 1814 roku), księdza Michała Gosławskiego (zmarłego w 1667 roku - epitafium z 1742 roku), Anny Katarzyny Salomonowej (zmarłej w 1614 roku - epitafium pochodzi z 1742 roku), dwa ołtarze boczne w prezbiterium z lat 1768-1778 z obrazami: *Matka Boska Różańcowa* (z okresu powstania ołtarza) i *Święta Barbara* (z 1856 roku), organy klasycystyczne z pierwszej połowy XIX wieku.

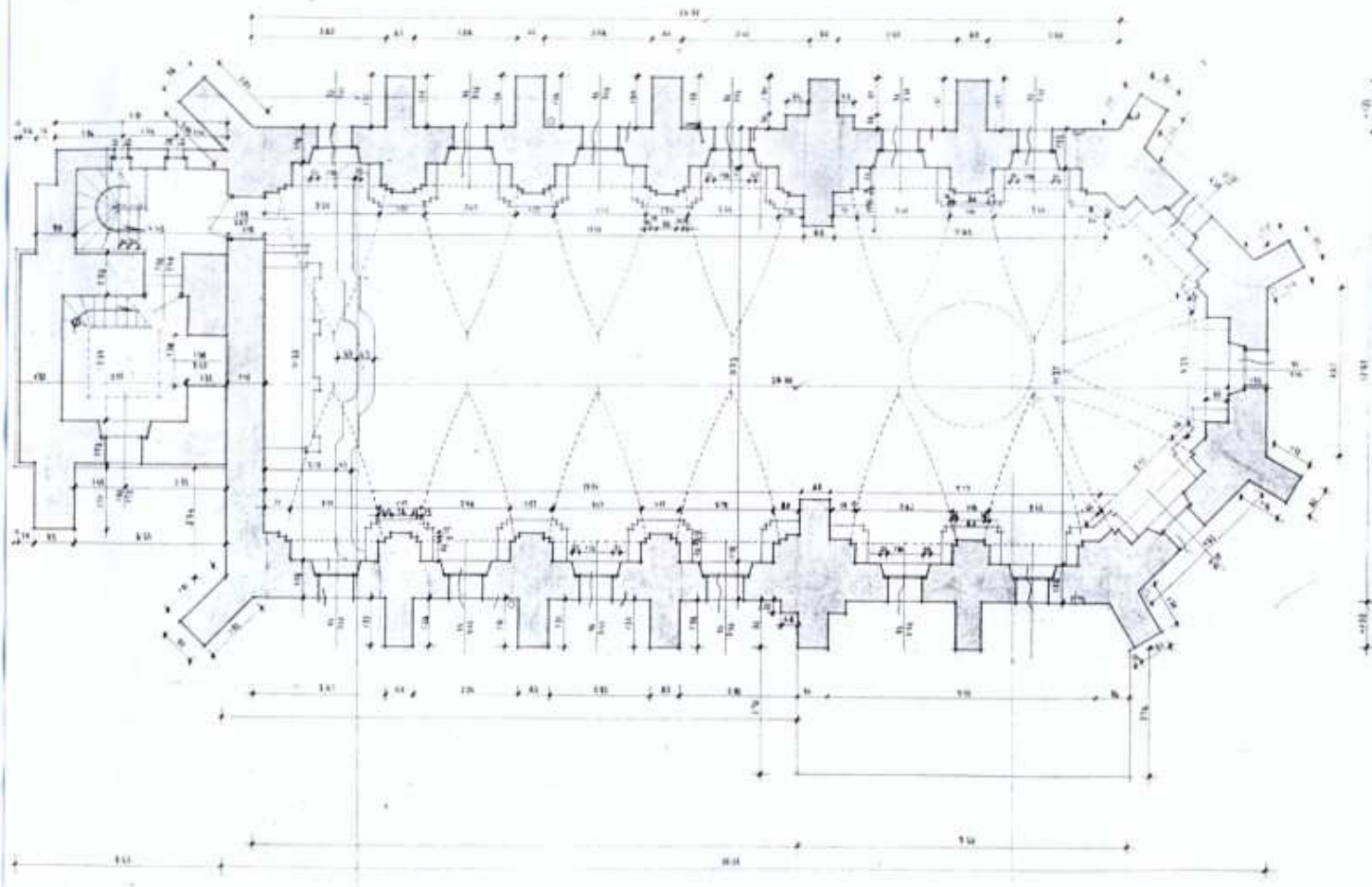
- obiekty pochodzące z okresu wcześniejszego: obraz na desce *Matka Boska z Dzieciątkiem* (w typie „piekarskiej”, gotycki, prawdopodobnie z pierwszej połowy XV wieku, z barokowymi, siedemnastowiecznymi sukienkami); kamienna chrzcielnica (renesansowa, z drugiej połowy XVI wieku), wczesnobarokowy obraz *Narodzenie NMP* (z XVII wieku, ze srebrnymi aplikacjami).

Instalacje - elektryczna, nagłośniająca, odgromowa, grzewcza (nadmuch na ropę), alarmowa (antywłamaniowa), wodno-kanalizacyjna

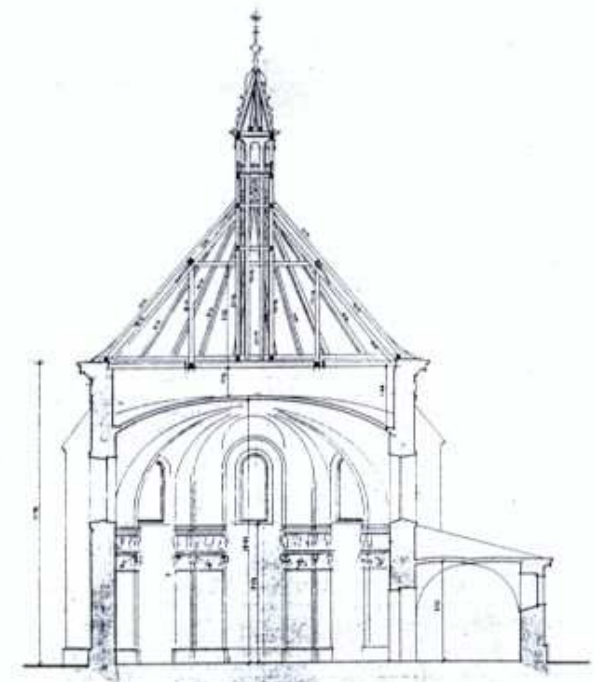
1. *Miejscowość*
MYSŁOWICE

2. *Obiekt*
KOŚCIÓŁ FILIALNY POD WEZWANIEM NARODZENIA NMP

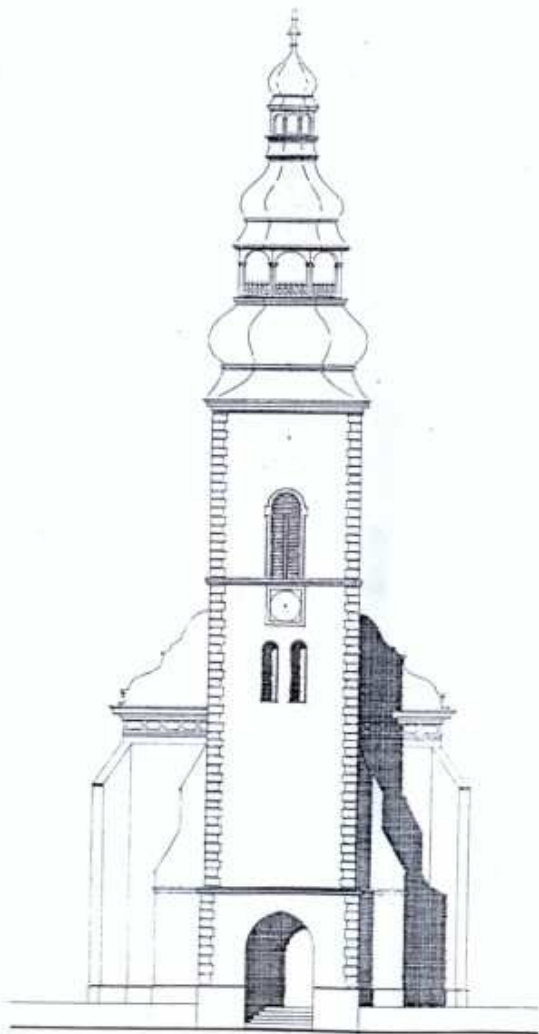
3. *Zawartość wkladki*
Rzut, przekrój - strona 1
Elewacje - strona 2



Rzut
skala 1 : 200



Przekrój poprzeczny
skala 1 : 200



Fasada



Elewacja południowa

1. *Miejscowość*
MYSŁOWICE

2. *Obiekt*
KOŚCIÓŁ FILIALNY POD WEZWANIEM NARODZENIA NMP

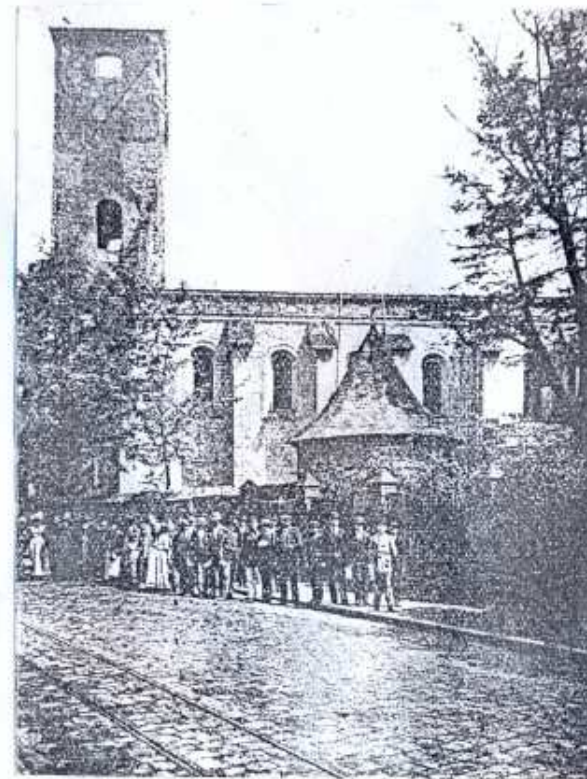
3. *Zawartość wkładki*
Materiały archiwalne



Kościół przed spaleniem
widok od strony północno-zachodniej

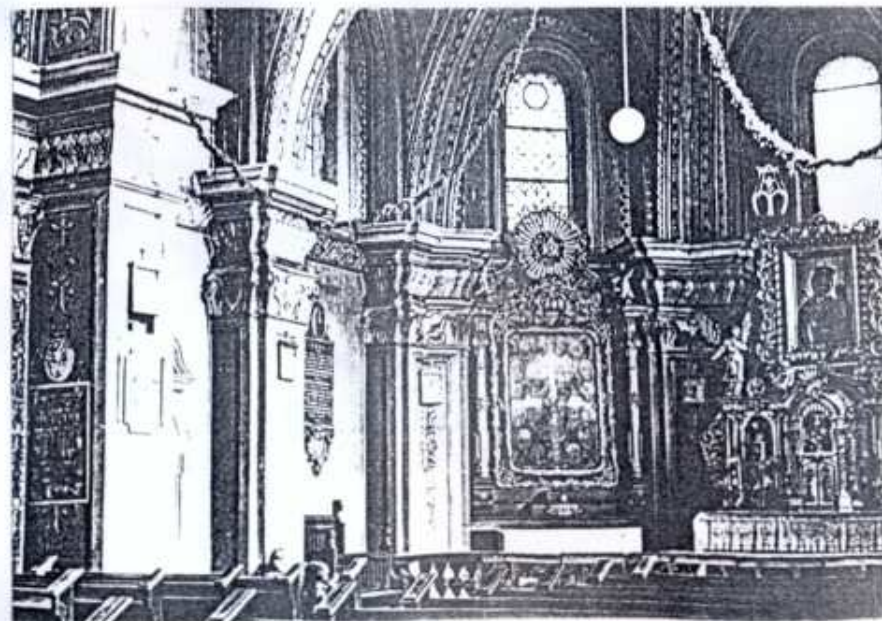
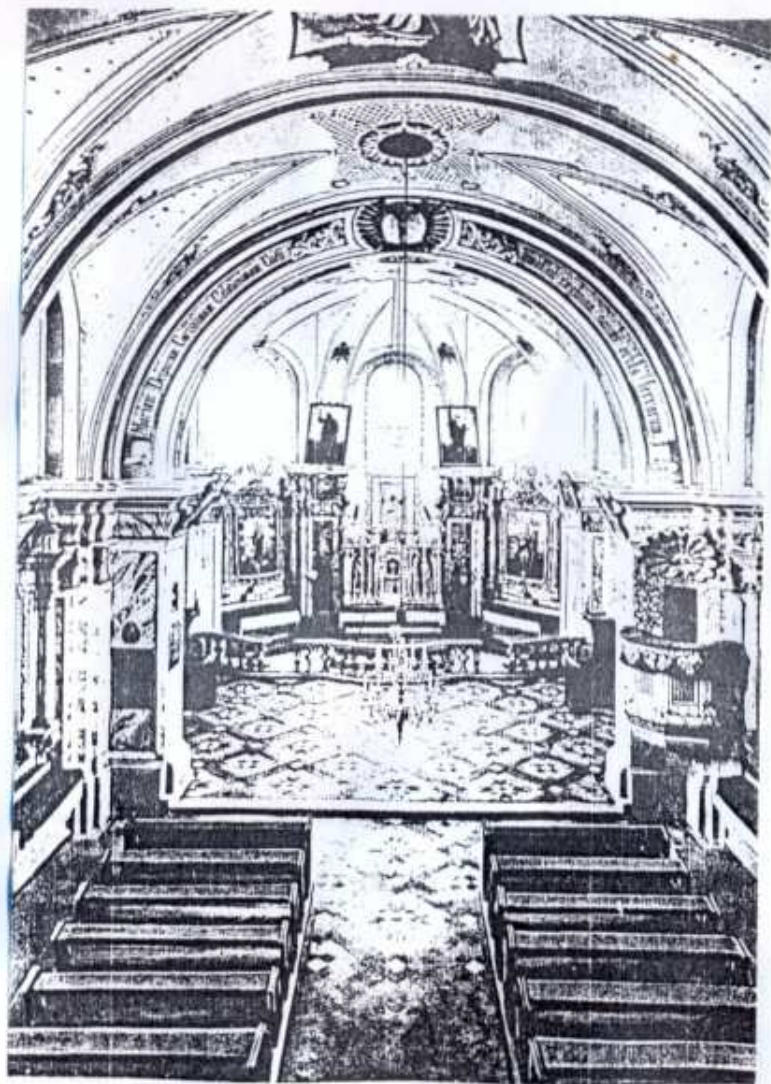


Kościół przed spaleniem
widok od strony południowej



Kościół po spaleniu w 1901 roku

Wnętrze (stan przed 1958 rokiem) - z dekoracją malarską ścian wykonaną po 1901 roku



1. *Miejscowość*
MYSŁOWICE

2. *Obiekt*
KOŚCIÓŁ FILIALNY POD WEZWANIEM NARODZENIA NMP

3. *Zawartość wkładki*
Zdjęcia



2

Fot. 2 - fasada

Fot. 3 - elewacja południowo-wschodnia wraz z murem

Fot. 4 - fragment elewacji



3



4



5

Fot. 5 - dawna kostrnica
Fot. 6 - mur od strony wschodniej kościoła
Fot. 7 - ogrodzenie od strony zachodniej kościoła



6



7

1. *Miejscowość*
MYSŁOWICE

2. *Obiekt*
KOŚCIÓŁ FILIALNY POD WEZWANIEM NARODZENIA NMP

3. *Zawartość wkładki*
Zdjęcia



8



9



10

Fot. 8 - elewacja południowa z zakrystią
Fot. 9 - drzwi do zakrystii od zewnątrz
Fot. 10 - okratowanie okna w zakrystii



11

Fot. 11 - wnętrze - prezbiterium



12

Fot. 12 - wnętrze - widok ku chórowi muzycznemu



13

Fot. 13 - wnętrze - nawa w kierunku południowym

1. *Miejscowość*
MYSŁOWICE

2. *Obiekt*
KOŚCIÓŁ FILIALNY POD WEZWANIEM NARODZENIA NMP

3. *Zawartość wkładki*
Zdjęcia



14



15



16

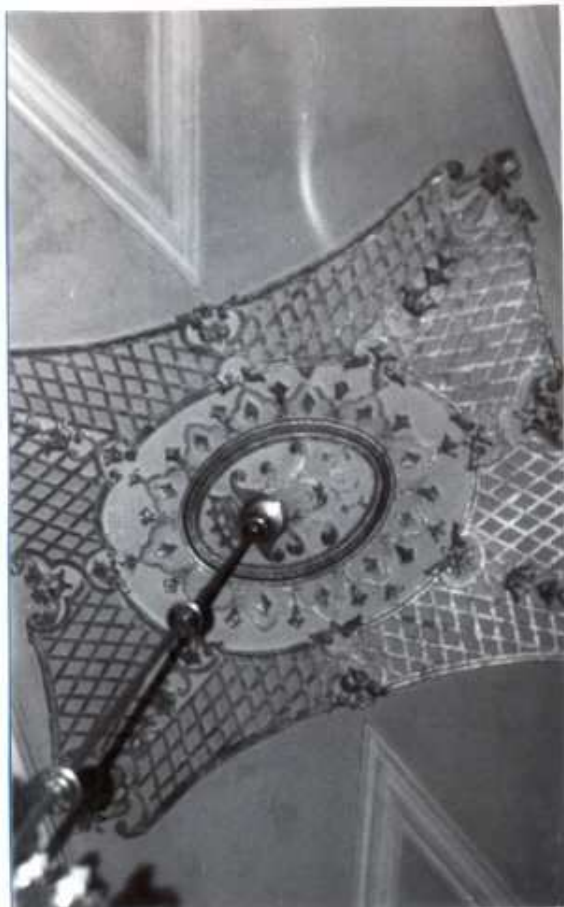
Fot. 14 - wnętrze - sklepienie

Fot. 15 - wnętrze - portal do zakrystii

Fot. 16 - wnętrze - portal do niszy z chrzcielnicą



17



18



19

Fot. 17 - wnętrze - zakrystia

Fot. 18 - wnętrze - fragment sztukaterii na sklepieniu

Fot. 19 - wnętrze - filar przyścienny

1. *Miejscowość*
MYSŁOWICE

2. *Obiekt*
KOŚCIÓŁ FILIALNY POD WEZWANIEM NARODZENIA NMP

3. *Zawartość wkładki*
Zdjęcia



20



22



21



23

Fot. 20 - wnętrze - głowica filara przysściennego

Fot. 21 - wnętrze - sztukateria regencyjna na chórze muzycznym z herbem Ślepowron

Fot. 22 - wnętrze - polichromia na sklepieniu - *Wniebowzięcie* (po 1902 roku)

Fot. 23 - wnętrze - balustrada



24

Fot. 24 - wnętrze - ołtarz Matki Bożej Różańcowej w prezbiterium

Fot. 25 - wnętrze - ławki

Fot. 26 - więźba dachowa



25



26