

1. Obiekt  
 BLOK ZABUDOWY MIESZKALNEJ - MYSŁOWICE UL. MIKOŁOWSKA

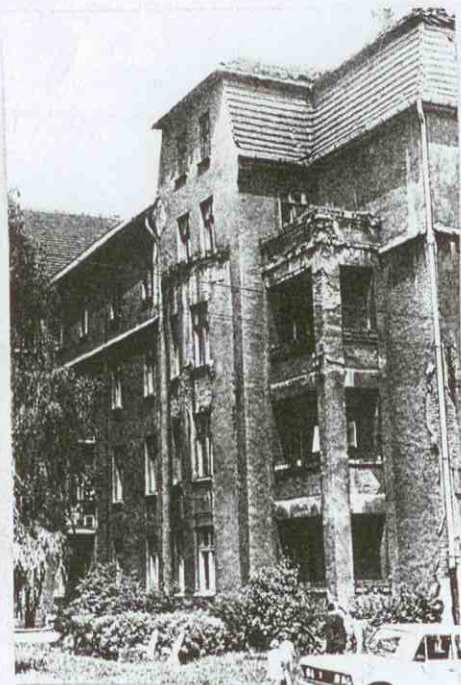
2. Czas powstania  
 1915 r.

3. Miejscowość  
 MYSŁOWICE

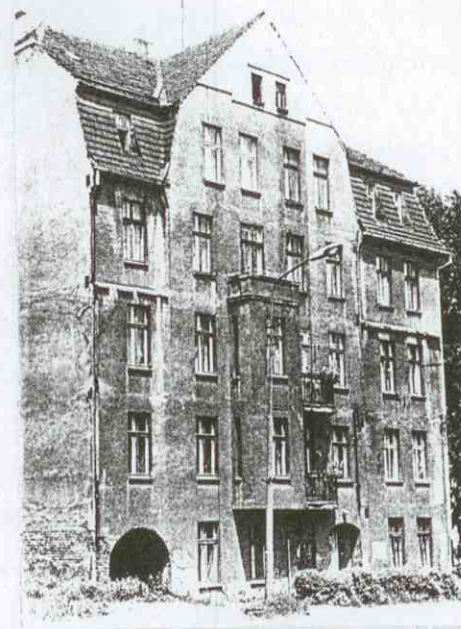
11. Zdjęcia, plan sytuacyjny, rzuty



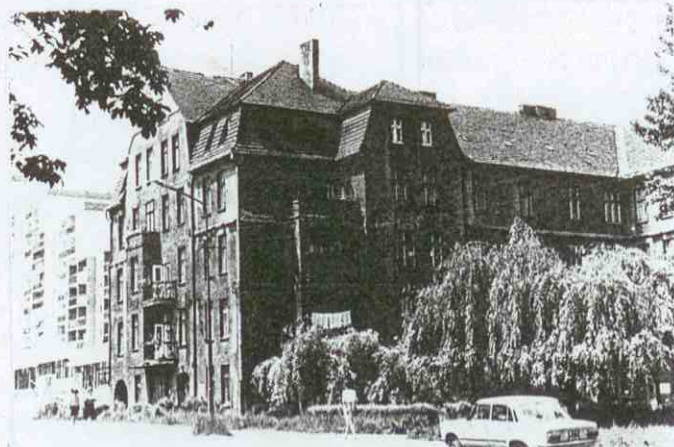
EWELWACJA PD. OD WSCHODU



EW. PD. FRAGMENT



EW. PD. OD ZACHODU



OBIEKT Z WIDOKU Z UL. MIKOŁOWSKA

4. Adres Mysłowice, ul. Mikołowska  
 26 - 36  
 nr hipoteczny tom XXVI 612 miasto

5. Przynależność administracyjna  
 województwo katowickie  
 gmina

6. Poprzednie nazwy miejscowości

7. Przynależność administracyjna  
 przed 1.VI.1975  
 województwo katowickie  
 powiat miasto wydzielone

8. Właściciel i jego adres  
 KWK "Mysłowice", Mysłowice,  
 ul. Świerczyny 3

9. Użytkownik i jego adres  
 J.W.

10. Rejestr zabytków

Nr 1361/88 data 22.02.1988 r.

autor zdjęć Łukasz Konarzewski  
 data wykonania VI 1987 r.  
 miejsce przechowywania negatywów WOBiDZ Katowice



## 12. Autorzy, historia obiektu, określenia stylu.

Mysłowice wzmiankowane po raz pierwszy w 1341 r. w związku ze spaleniem przez Tatarów miasteczka wraz z okolicznymi wioskami. Następna wzmianka pochodzi z 1301 r. i informuje, że w Mysłowicach istniał rynek. W 1560 r. jak świadczy zachowany dokument o znamiennych wartościach historycznych, Mikołaj książę opawsko-raciborski zatwierdził Ottonowi z Pilicy za wierną służbę wsie w okręgu mikołowskim oraz miasto Mysłowice, które Otton nabył za pieniądze. Do 1614 r. miasto przechodziło z rąk do rąk różnych rodów szlacheckich. W tym roku też zostało podzielone pomiędzy rodziny Mieroszewskich, Kamińskich i Lipskich. Na czoło wysuwała się rodzina Mieroszewskich przez dwa wieki rządząca Mysłowicami.

W 1839 r. Aleksander Mieroszewski sprzedał miasto jednemu z najbardziej prężnych przemysłowców niemieckich działających na Górnym Śląsku w I poł. XIX w. - Wincklerowi. Od tego czasu rozpoczyna się gwałtowny rozwój ekonomiczny miasta. Założono tu szereg hut i kopalń. W 1846 r. wybudowano kolej biegnącą z Kędzierzyna do Mysłowic. Przez Mysłowice jako miasto graniczne przechodziły narastające fale emigrantów z zaboru rosyjskiego co spowodowało rozwój przestrzenny miasta. Jednym ze śladów tego rozwoju jest wniesiony w 1905 r. blok zabudowy mieszkalnej przy ul. Mikołowskiej który przetrwał nie zmieniony do naszych czasów. Brak danych dotyczących autora obiektu.  
Styl : uproszczone elementy neobaroku.

## 13. Opis (sytuacja, materiał i konstrukcja, rzut, bryła, elewacje, dach, wnętrze wyposażenie, instalacje)

Blok zabudowy mieszkalnej przy ul. Mikołowskiej usytuowany jest w zachodniej części śródmieścia Mysłowic. Znajduje się on po północnej stronie ul. Mikołowskiej. Na wschód przebiega ul. Kwiatowa, na północ znajduje się nie zabudowana działka. Od zachodu rozpościera się teren nowej, współczesnej zabudowy. Na przeciwko bloku, po drugiej stronie ul. Mikołowskiej, usytuowany jest cmentarz katolicki.

Ściany nośne z cegły tynkowane, stropy drewniane. Dach na konstrukcji drewnianej, kryty dachówką, mansard. Rzut nieregularny, przypominający połączone poziomą kreską litery "J-U". Bryła rozczłonkowana, pięciokondygnacyjna, podpiwniczona. Od strony południowej dwa wybitne ryzality, zwieńczone trójkątnymi szczytami, zamykającymi środkowe połączenie elewacji. Okna wszędzie prostokątne. Wjazdy bram zamknięto lukami pełnymi, sieni - prostokątne. W środkowych partiach obu elewacji widoczne, również dwukondygnacyjne wykusze z przylegającymi do nich balkonikami. W dolnych częściach dachów widoczne okienka poddasza. Pomiedzy ryzalitami od strony południowej głęboko cofnięta bardziej reprezentacyjna ściana części środkowej budynku. Tutaj centralną część zwieńczono półkolistym frontonem, oraz dostawiono trójkondygnacyjny, płaski wykusz. Od strony zachodniej w części południowej, widoczny jest ryzalit ze ślepa ścianą zachodnią. Dalej elewacja o prostokątnych jak wszędzie oknach, zwieńczona bliżej strefy północnej bloku szczytem o kształcie wynikającym z układu dachu mansardowego. O północy u dołu prostokątny otwór bramy stanowiący wylot traktu wiodącego przez dwa podwórza, znajdujące się w północnej strefie bloku. Od północnej strony zespołu widoczne trzy ślepe ściany ryzalitów zwieńczono trójkątnie. Część zachodnia od tej strony - rozczłonkowana płaskim ryzalitem zwieńczonym trójkątnie z widocznymi pobokach okienkami poddasza. Część wschodnia północnej strony bloku - płaska o wystroju ponadto utrzymanym w charakterze

14. Kubatura ok. 30 000 m <sup>3</sup>	15. Powierzchnia użytkowa ok. 10 000 m <sup>2</sup>	16. Przeznaczenie pierwotne Blok mieszkalny	17. Użytkowanie obecne Blok mieszkalny
-------------------------------------------	--------------------------------------------------------	------------------------------------------------	-------------------------------------------

18. Prace budowlane i konserwatorskie, ich przebieg i dokumentacja

1927 r.: - naprawa stropów i ogrodzenia

19. Stan zachowania (fundamenty, ściany zewnętrzne, ściany wewnętrzne, sklepienia, stropy, konstrukcje dachowe, pokrycie dachu, wyposażenie i instalacje)

Stan zachowania - średni :

1. Zawilgocenie ścian zewnętrznych i wewnętrznych
2. Przegnicie niektórych elementów drewnianych więźby dachowej
3. Uszkodzenia dachówek

20. Najpilniejsze postulaty konserwatorskie

Obiekt cenny jako zespół zabudowy mieszkalnej z I ćw. XX w. Należy wyremontować więźbę dachową i pokrycie dachu.



1. Miejscowość MYSŁOWICE	2. Obiekt (nazwa jak w karcie) Blok zabudowy mieszkal- nej przy ul. Miłkołowskiej	3. Zawartość wkladki (nazwa obiektu lub materiału uzupełniającego) opis c.d.
-----------------------------	-----------------------------------------------------------------------------------------	---------------------------------------------------------------------------------

całości. W środkowej partii pomiędzy dwoma członami bloku również zwieńczona trójkątnym szczytem centralna partia ściany. Elewacja wschodnia całego zespołu o dwóch wieńczących ją frontonach - w części północnej ściętym u góry i w południowej - trójkątnym. W południowym narożu wycięcie o podstawie prostokąta, w którym usytuowany rodzaj wykusza z balkonem na wysokości czwartej kondygnacji, podobnie jak w pozostałych narożach frontowej elewacji południowej. Poza tym wystrój elewacji wschodniej również utrzymany w charakterze całości.

Wewnątrz posadzki terakotowe w przedsionkach oraz drewniane schody i stropy. Zachowana stolarka drzwiowa i okienna na klatkach schodowych oraz kolorowe szybki w kilku oknach.

Instalacje : elektryczna, wodno - kanalizacyjna.

Wkładkę założył: Lukasz Konarzewski VI 1987 r.

(Imię, nazwisko, data)

Miejsce przechowywania negatywów: WOBiDZ Katowice

Wzór ODZ 1978 r.

1. Miejscowość

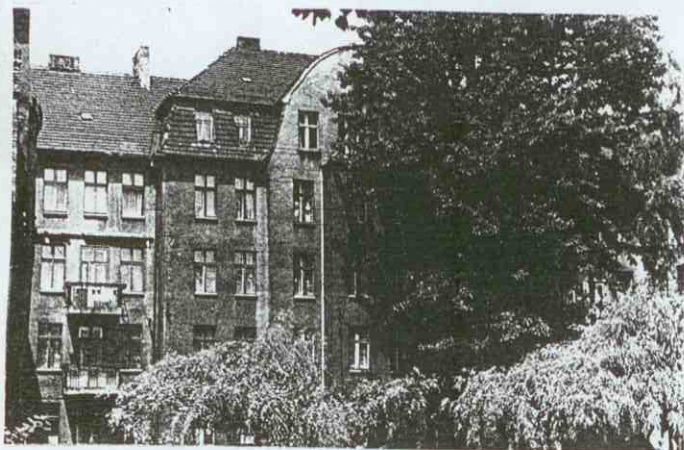
MYŚLOWICE

2. Obiekt (nazwa jak w karcie)

Blok zabudowy mieszkal-  
nej przy ul. Sikorskiej

3. Zawartość wkładki (nazwa obiektu lub materiału uzupełniającego)

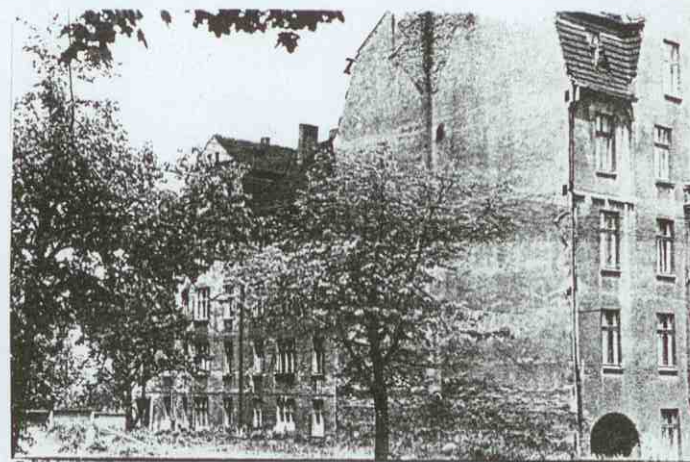
zdjęcia obiektu



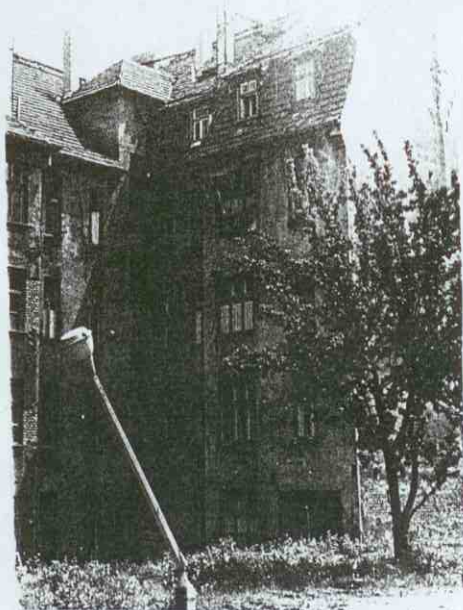
EL. PD. WEJŚCIE GŁ.



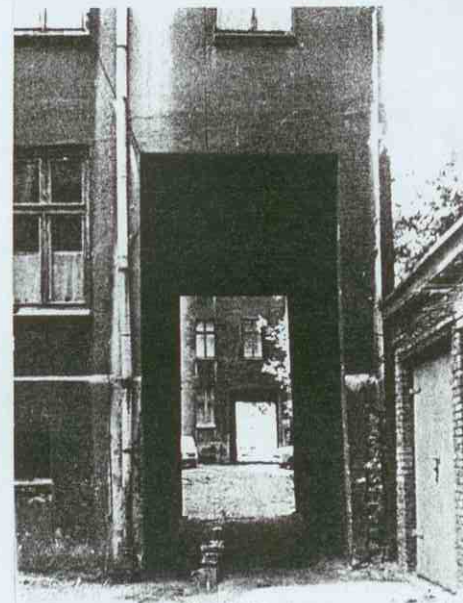
EL. PD. FRAGMENT NAD WEJŚCIEM GŁ.



EL. ZACH.



EL. ZACH. FRAG.



Wzór ODZ 1978 r.

BRAMY MIĘDZY PODWÓRZAMI  
W CZĘŚCI PN.

Wkładkę założył: Lukasz Konarszewski VI 1987 r.  
(imie, nazwisko, data)

Miejsce przechowywania negatywów: MOBiDZ Katowice

OZGraf. Z.P. Ostróda zam. 699 nakł. 23.600



1. Miejscowość

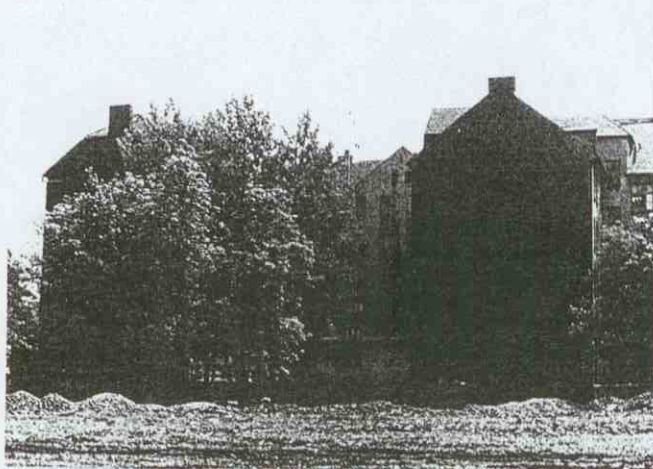
MYSŁOWICE

2. Obiekt (nazwa jak w karcie)

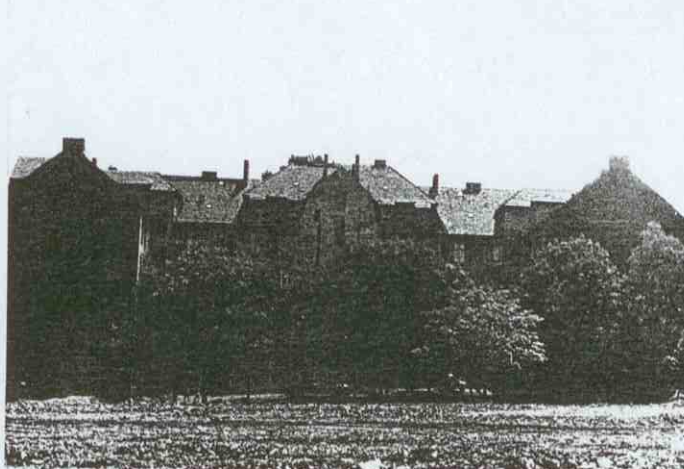
Blok zabudowy mieszkalnej przy ul. Mikołowskiej

3. Zawartość wkładki (nazwa obiektu lub materiału uzupełniającego)

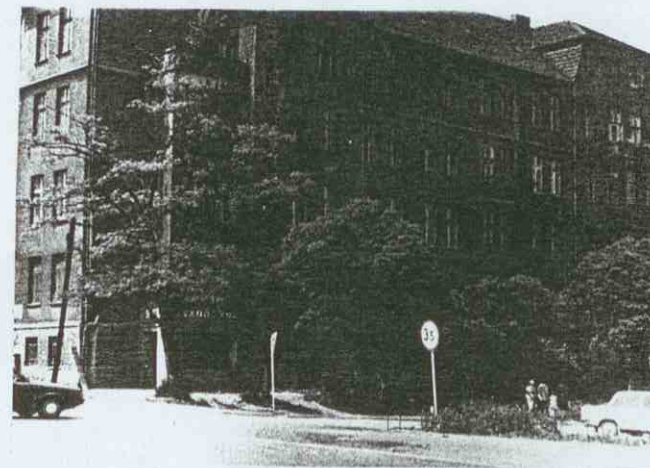
Zdjęcia obiektu



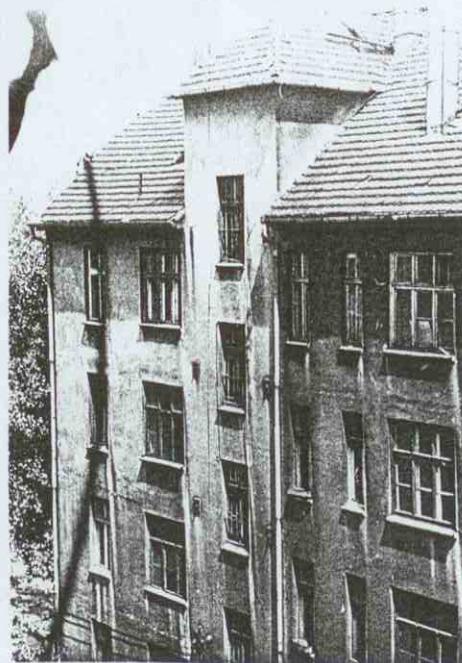
EL. PN. CZĘŚĆ WSCH.



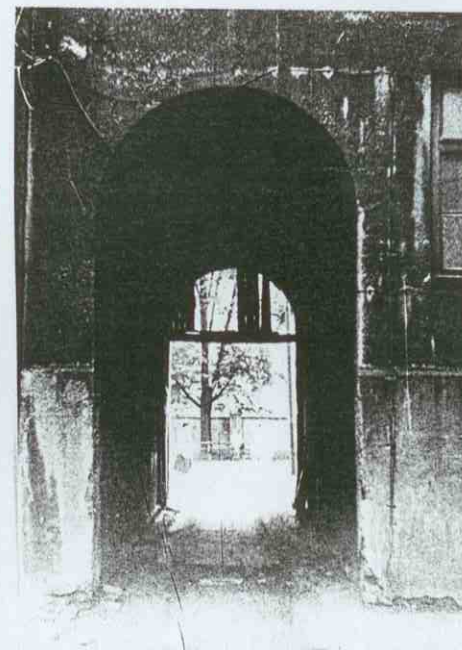
EL. PN. CZĘŚĆ ZACH.



EL. WSCH.



FRAG. PODWÓRZA



BRAMA Z PODWÓRZA W KIERUNKU  
UL. MIKOŁOWSKIEJ

Wzór ODZ 1978 r.

Wkładkę założył: WIKASZ KONARZEWSKI VI 1987 r.

(imię, nazwisko, data)

Miejsce przechowywania negatywów: WOJÓDZ Katowice

OZGraf. Z.P. Ostróda zam. 699 nakł. 23.600



1. Miejscowość

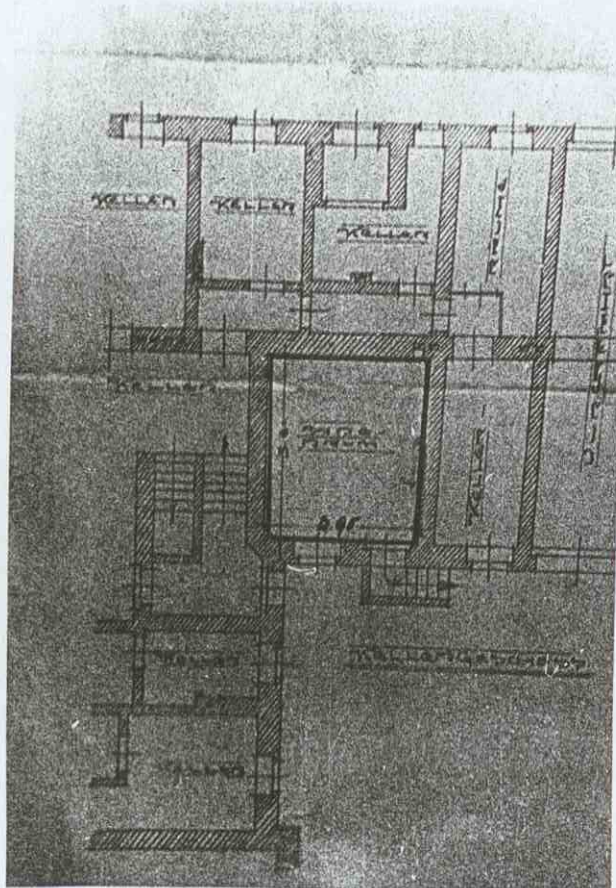
MYŚLOWICE

2. Obiekt (nazwa jak w karcie)

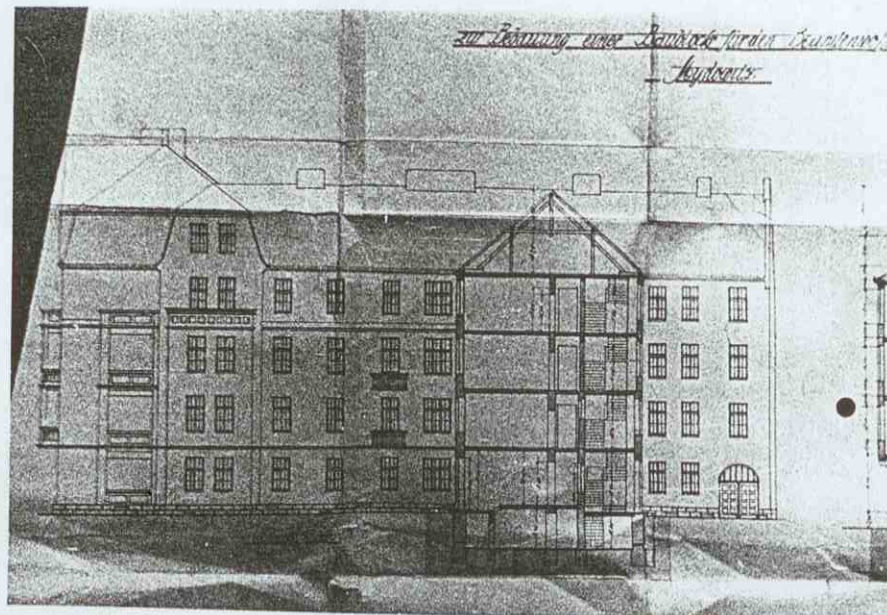
Blok zabudowy mieszkal-  
nej przy ul. Mikolowskiej

3. Zawartość wkładki (nazwa obiektu lub materiału uzupełniającego)

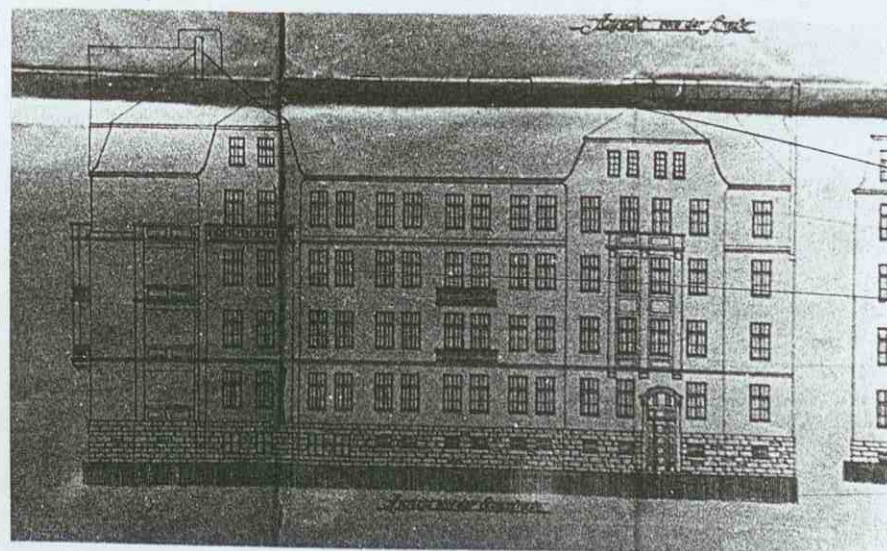
Rzut i plany



RZUT PIWNIC SKALA 1:100  
(1914 r.)



ELEVACJA WSCH. SKRZYDŁA ZACH. PROJ. Z 1914 r.



ELEVACJA WSCHODNIA. PROJ. Z 1914 r.

Wkładkę założył: Lukasz Konarzewski VI 1987 r.

(imię, nazwisko, data)

Miejsce przechowywania negatywów: WOJICZ Katowice

OZGraf. Z.P. Ostróda zam. 699 nakł. 23.680

Wzór ODZ 1978 r.



21. Akta archiwalne (rodzaj akt, numer i miejsce przechowywania)

Dokumentacja budowlana - Archiwum Urzędu Miejskiego  
w Mysłowicach

22. Bibliografia

Knüttel P., Alt Mysłowitz. Oberschlesien Jg 8, 1909-10  
Kudera J., Historia parafii myśłowickiej, Mysłowice 1934  
Lustig J., Geschichte der Stadt Mysłowitz in Oberschlesien  
Mysłowice 1867  
Musioł L., Materiały do dziejów wielkich Katowic, Katowice  
1936  
Szkice z dziejów Mysłowic, Katowice 1961\*  
Zivier E., Die älteste Geschichte von Mysłowitz. Oberschle-  
sien Jg 1, 1902-3

23. Źródła ikonograficzne i fotografie (rodzaj, miejsce przechowywania, sygnatury)

24. Uwagi różne

Karta zawiera 5 załączników:

2 ze zdjęciami obiektu  
1 z planami architektonicznymi  
1 z ciągiem dalszym opisu  
1 plan orientacyjny

25. Wypełnił

mgr Łukasz Konarzewski

26. Sprawdził