

**OŚRODEK DOKUMENTACJI  
ZABYTEKÓW w WARSZAWIE**

KARTA EWIDENCYJNA ZABYTEKÓW  
ARCHITEKTURY I BUDOWNICTWA

A B C D E F G H I J K L Ł M N O P R S T U V W X Y Z

Nr

1. *Obiekt*

**KAMIENICA**

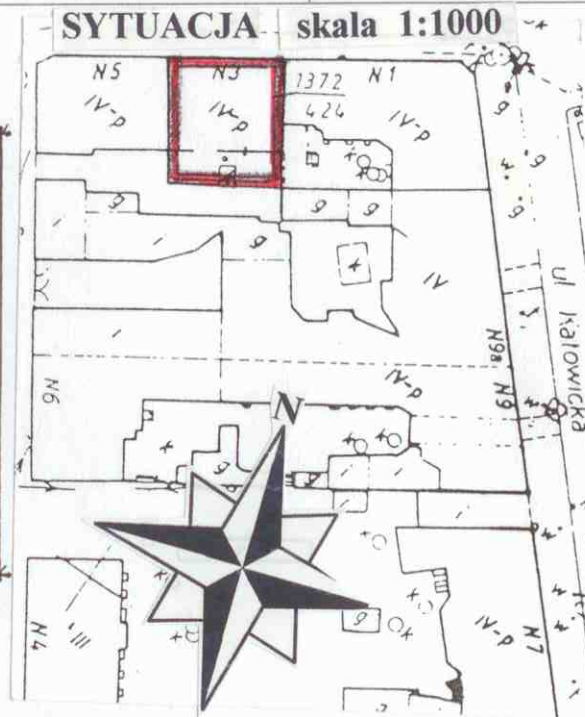
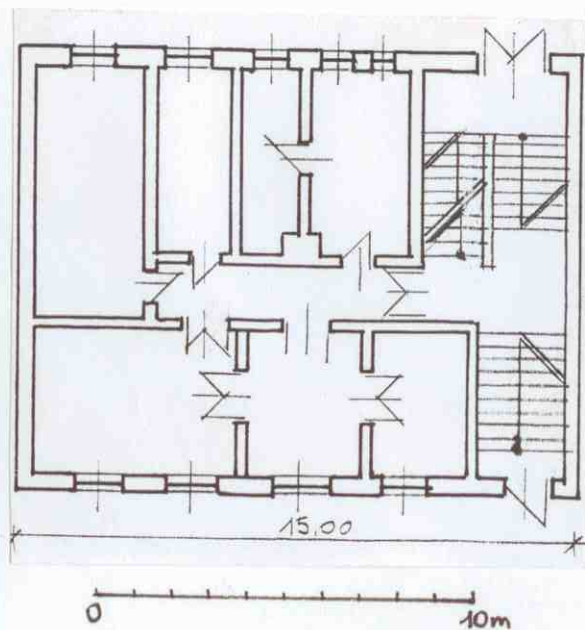
2. *Czas powstania*

około 1900 roku

3. *Miejscowość*

**MYSŁOWICE**

11. *Zdjęcie rzut przekrój sytuacja orientacja*



4. *Adres*

ul. Wyspiańskiego 3

*nr hipoteczny*

III 72 Zabłocie, 9885

*numer działki* 1372/424

5. *Przynależność administracyjna*

województwo katowickie

gmina Mysłówice

6. *Poprzednie nazwy miejscowości*

MYSŁOWITZ

7. *Przynależność administracyjna przed 1 VI 1975*

województwo katowickie

powiat miasto wydzielone

8. *Właściciel i jego adres:*

PALKA: MARIA,  
JADWIGA, PAWEŁ,  
GERHARD, SONIA, EDITH -  
NIEMCY

9. *Użytkownik i jego adres*

PALKA GERHARD -  
NIEMCY

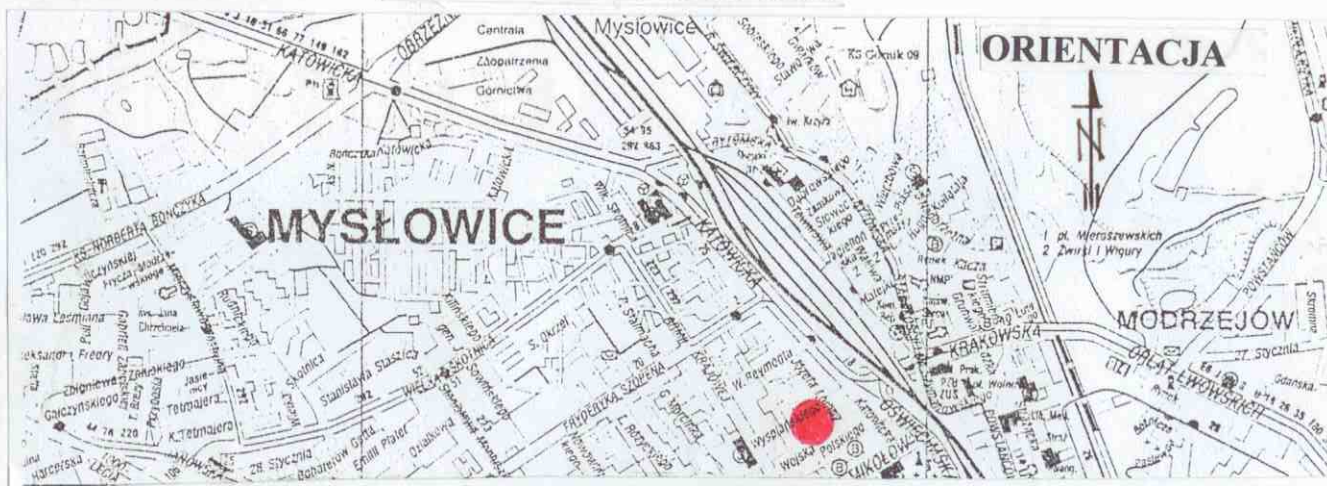
10. *Rejestr zabytków*

Nr A/1534/93

data 15 września 1993 roku

**FRAGMENT ELEWACJI FRONTOWEJ**

**RZUT PARTERU skala 1:200**





## 12. Autorzy, historia obiektu, określenie stylu

W XVIII w Mysłowice było małym, ubogim miasteczkiem, nawiedzanym przez liczne klęski, jak :pożary, epidemie i wojny, w którym podstawą była uprawa roli i hodowla. Zapoczątkowanie zmian wiązało się z rozwojem przemysłu górnico-hutniczego w okolicy oraz z nadgranicznym położeniem Mysłowic. Nastąpił rozwój urbanistyczny Mysłowic, zabudowa mieszkalna wyszła poza obszar miasta średniowiecznego, w kierunku północnym i południowym, stopniowo zaczęto zabudowę drewnianą zastępować murowaną, w połowie XIX w następuje dalszy rozwój miasta , związany z doprowadzeniem linii kolejowej z Wrocławia, Mysłowice stały się ważnym, nadgranicznym ośrodkiem handlu.

Miasto nie mogąc rozwijać się w kierunku wschodnim (względny polityczne), zaczyna rozwijać się w kierunku zachodnim, wychodząc poza linię kolejową, (a więc zajmując teren, na którym położony jest przedmiotowy obiekt). W 1861 roku odzyskanie praw miejskich spowodowało włączenie dalszych terytoriów w obręb Mysłowic i wzrost liczby ludności.

Ostatnia ćwierć wieku XIX i pierwsze lata XX wieku były okresem bardzo ważnych przemian zarówno w układzie przestrzennym, jak i zabudowie miasta. W r 1877 został opracowany pierwszy plan „zagospodarowania przestrzennego miasta”, dokonano pierwszych pomiarów katastralnych tym okresie realizuje się już zabudowę inną w charakterze, niż dotychczasowa; powstają kilkukondygnacyjne kamienice , o elewacjach nawiązujących do stylów architektonicznych, po r 1900 - z elementami secesji. Do tego typu zabudowy należy zaliczyć kamienicę przy ulicy Wyspiańskiego 3.

Trzykondygnacyjna kamienica przy ulicy Wyspiańskiego3 została wybudowana około 1900 roku w stylu historyzmu, z elementami secesji, przez nieznanych projektantów i budowniczych. Prawdopodobnie już wcześniej na tym terenie istniała zabudowa (widoczna na mapie z 1883 roku), było to zapewne rozproszone drewniane domostwa, zastąpione na początku XX wieku nową zabudową.

## 13. Opis (sytuacja, materiały i konstrukcja ,rzut, bryła, elewacje, wewnętrzne wyposażenie, instalacje)

### **SYTUACJA**

Budynek przy ulicy Wyspiańskiego 3 znajduje się poza ścisłym centrum miasta. Usytuowany jest po zachodniej stronie torów kolejowych i ulicy Katowickiej (trasa Katowice-Oświęcim), w kierunku południowo-zachodnim od Rynku, w niedalekiej odległości od wiaduktu kolejowego i kościoła NMP (w kierunku południowo-zachodnim). Obiekt znajduje się na początku ulicy (w jej północnej części), w zabudowie zwartej. Od tyłu przylega niewielkie podwórko łączące się z sąsiednim podwórzem , dobudowany współczesny garaż.

### **KONSTRUKCJA**

Budynek zbudowany w konstrukcji tradycyjnej; ściany zewnętrzne i wewnętrzne wykonane z cegły pełnej, na zaprawie cementowo-wapiennej. Obiekt w całości podpiwniczony.

### **STROPY, SKLEPIENIA**

stropy piwnic - ceramiczne, sklepienia kolebkowe i płaskie (przerobione)

stropy wyższych kondygnacji - drewniane, ocieplane słomą, płaskie, wykończone tynkiem, gdzieś zachowana sztukateria.

### **WIĘZBA DACHOWA**

drewniana, z elementami krokwi, płatwi, słupów,

### **DACH**

Dach mansardowy, z facjatami, kryty papą

### **SCHODY**

wewnętrzne na piętra - drewniane, na konstrukcji stalowej, policzki i przednóżki wykonane z blachy perforowanej, spoczniki lastrika,

wewnętrzne do piwnicy i do wyjścia na podwórze - drewniane

### **PODŁOGI**

w pomieszczeniach mieszkalnych i korytarzach - drewniane, przy wejściu do budynku, spoczniki klatki schodowej - lastrico, piwnice - wylewka

### **DRZWI**

zewnętrzne, wejściowe - współczesne, półtoraskrzydłowe, drewniane, obite listewkami, z nadświetlem, zakończone prosto zewnętrzne, tylne - drewniane, przeszklone, z nadświetlem, dwuskrzydłowe, dwupłycinowe, zakończone płasko.

wewnętrzne, wejściowe do mieszkań - na każdym piętrze znajduje się dwoje drzwi; jedno prowadzące do mieszkania, drugi dodatkowe , prowadzące do jednego z pokoi. Drzwi wejściowe do mieszkań zachowane ( wymienione na pierwszym piętrze utrzymane w charakterze wystroju obiektu, z elementami secesji; przeszklone, dwuskrzydłowe, jednopłycinowe, z nadświetlem zakończone łukiem. Drzwi prowadzące do pokoi z korytarza (zachowane na wszystkich piętrach); drewniane, pełne, dwuskrzydłowe, czteropłycinowe, zakończone prosto, osadzone głęboko w ościeżach.

wewnętrzne w mieszkaniach - zachowane, drewniane, dwa typy; wyższe do pokoi (analogiczne, jak wejściowe do pokoi korytarza) i niższe do łazienek i kuchni - jednoskrzydłowe, pełne, zakończone prosto.

zachowane drzwi strychowe - proste, drewniane, jednoskrzydłowe

piwniczne - częściowo wymienione, częściowo drewniane, proste, jednoskrzydłowe.

częściowo zachowane kłamki.



1. Miejscowość <b>MYSŁOWICE</b>	2. Obiekt <b>KAMIENICA</b>	3. Zawartość wkladki Ciąg dalszy punktów 12 (historia obiektu) i 13 (opis obiektu)
------------------------------------	-------------------------------	---

Niewiele informacji zachowało się na temat samego budynku. Z księgi wieczystej (pisanej gotykiem w języku niemieckim) dowiadujemy się, że budynek powstał na działce nr 1372/424, obszar 1112 m<sup>2</sup>, przy ulicy Feldstr. w Myslowitz-Zaplosie (nr 36). Pierwszy wpis w księdze pochodzi z roku 1906. W księdze wymieniono poprzednich właścicieli:

- J.Juntke z Myslowitz (30.IX 1904)
- Emil Szczeponik z Myslowitz - 1906r
- Lakomy z Myslowitz - 1907r
- H.Kunetz z Kattowitz- 1909
- Josef Meletzki z Nikischschacht - 1919
- Karol Niesyt z Dziędzic - 1922r
- Paweł Grądziel - kontroler mechaniczny Katowicach - 1/2 i Augustyn Grądziel - zawiadowca parowozowni w Szopienicach 1/2 - 1929r
- Maria Patkówna - 1938r
- zapis w nowej księdze dotyczy właścicieli Palka.

Można sądzić, że wygląd budynku od jego powstania niewiele się zmienił. W elewacjach największe zmiany nastąpiły w strefie wejściowej: wymienione zostały drzwi oraz wypełnienie ozdobnego okna nad wejściem - prawdopodobnie wcześniej okno posiadało podziały i, być może, okno witrażowe. Dach, w połaciach o większych spadkach był kryty dachówką, w elewacji tylnej istniały takie same okna. We , poprzez zmiany adaptacyjne, znikła większa część wyposażenia: piece, sztukaterie, drzwi na pierwszym piętrze, klamki oraz wyposażenie ruchome.

#### OKNA

W obiekcie występuje kilka rodzajów okien, w elewacji frontowej zachowane, w elewacji tylnej częściowo wymienione. Stolarka drewniana.

Elewacja frontowa: okna piwniczne - kształtem zbliżone do kwadratu, wielodzielne, trzypoziomowe, dwudzielne. Okna parteru i pięter (oprócz okien usytuowanych w części pseudoryzalitu) - prostokątne, z podziałem krzyżowym, okna najwyższego piętra - „triforia”, trzy prostokątne okna, dwupoziomowe, ujęte we wspólne obramieni, oddzielone betonowymi słupkami, okna facjat - dwudzielne, okna w „pseudoryzalicie” - większe - dwupoziomowe, trójdzielne. Pierwotnie naświetla wszystkich okien i drzwi balkonowych miały dodatkowy, drobny podział - obecnie uproszczony w niektórych oknach. Stolarka z dekoracją rzeźbiarską, typową dla okresu powstania, okna ujęte w ozdobne obramienia. Ponadto w elewacji znajduje się dwoje drzwi balkonowych - przeszklonych, z naświetlem, prostokątnych, jednopłycinowych, dwuskrzydłowych. Nad drzwiami wejściowymi znajduje się ozdobne okno, o secesyjnych kształtach, obecnie bez podziałów, wypełnione zwykłym szkłem.

W elewacji tylnej przerobione okna; prostokątne, jedno i dwudzielne, prosta, drewniana stolarka, okna o zróżnicowanych wielkościach, proste drzwi balkonowe, przeszklone, dwudzielne. Zachowały się okna klatki schodowej; duże, prostokątne, wielodzielne, przesunięte względem okien pięter.

#### RZUT, BRYLA

Obiekt zbudowany na rzucie prostokąta, bryła zwarta.

#### ELEWACJE

**elewacja frontowa - północno-zachodnia** - od strony ulicy Wyspiańskiego; pięcioosiowa, na wysokim cokole, z piwnicznymi oknami. Dolna część otynkowana, boniowana. Górne kondygnacje prawie w całości obłożone jasną cegłą klinkierową. W osi drugiej dwa murowane balkony, na pierwszym i drugim piętrze, z rzeźbami wykonanymi ze sztucznego kamienia, przedstawiającymi zwierzęta (siedzące małpy) i wazony. W osi piątej, w „pseudoryzalicie” zakończonym łukiem odcinkowym (nawiązującym do szczytów sąsiedniej zabudowy) znajdują się duże okna, po bokach których znajdują się pilastry, zakończone głowicami, pomiędzy oknami wykonano ozdobne płyciny, z motywami roślinno-zwierzęcymi (motywy z polowań). Okna z opaskami okiennymi, szczególnie bogato rzeźbione na poziomie drugiego piętra (motywy z polowań).

Budynek zwieńczony gzymsem wieńczącym i półkolistym szczytem.

**elewacja tylna - południowo-wschodnia** - od strony podwórza - sześćoosiowa, ceglana, bez wystroju architektonicznego, w pierwszej osi drzwi wejściowe i okna klatki schodowej, w pozostałych osiach rytm prostych okien.

#### WNĘTRZE

Do wnętrza prowadzą dwa wejścia; jedno główne od ulicy Wyspiańskiego oraz drugie od strony podwórza.

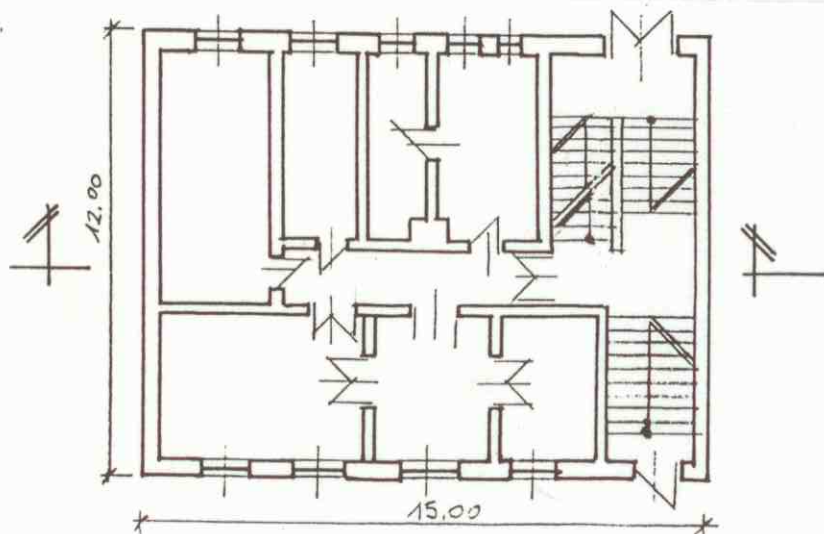
Na każdym piętrze znajduje się jedno mieszkanie (na parterze około 95 m<sup>2</sup>, na wyższych kondygnacjach po około 115 m<sup>2</sup>), do których prowadzi na parterze jedno wejście, na piętrze po dwa wejścia; główne i dodatkowe, przez jeden z pokoi.

We wnętrzu zachowały się: schody, stolarka drzwiowa (oprócz wymienionych drzwi na pierwszym piętrze), częściowo sztukateria, klamki, dwa piece kaflowe.

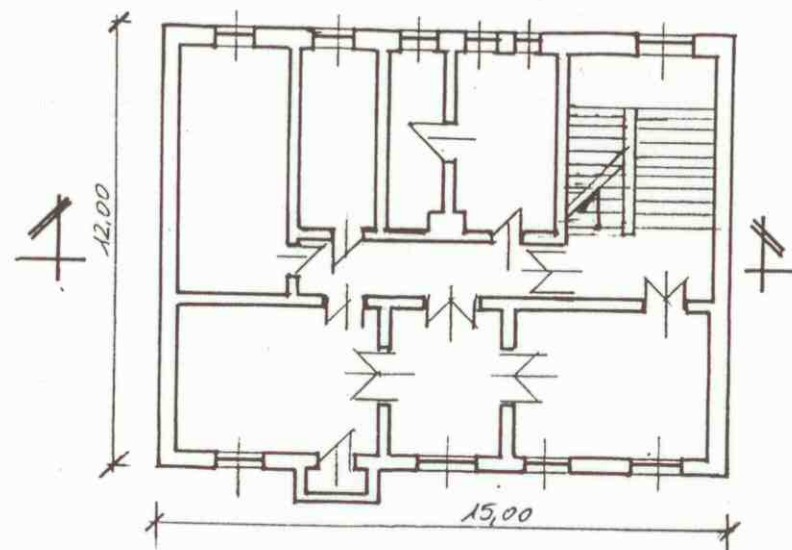
#### INSTALACJE

Budynek jest wyposażony instalacje: wodno-kanalizacyjną, gazową, elektryczną.

1. Miejscowość MYSŁOWICE	2. Obiekt (nazwa jak w karcie) KAMIENICA UL. WYSPIAŃSKIEGO 3	3. Zawartość wkładki (nazwa obiektu lub materiału uzupełniającego) INWENTARYZACJA
-----------------------------	--	--



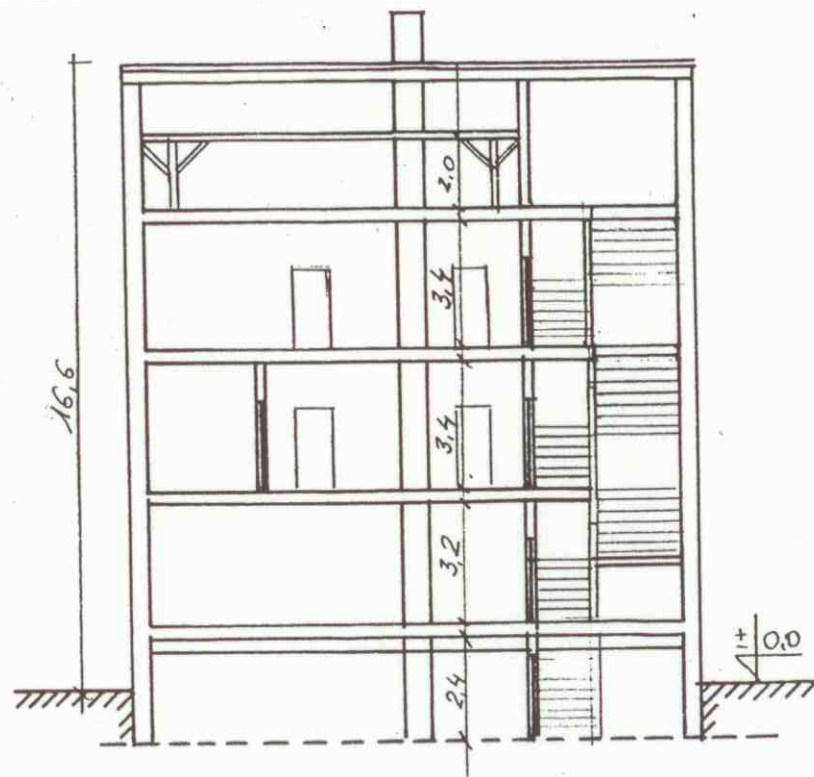
RZUT PRZYZIEMIA skala 1: 200



RZUT I PIĘTRA skala 1: 200

Wkładkę założył: mgr inż arch. Ryszarda RAJNICH-WALAWENDER X 1997r.  
(imię, nazwisko, data)

Miejsce przechowywania negatywów: .....



PRZEKRÓJ skala 1 : 200



1. Miejscowość MYSŁOWICE	2. Obiekt (nazwa jak w karcie) KAMIENICA UL. WYSPIAŃSKIEGO 3	3. Zawartość wkładki (nazwa obiektu lub materiału uzupełniającego) DOKUMENTACJA FOTOGRAFICZNA
-----------------------------	--	--



FRAGMENT ELEWACJI FRONTOWEJ



FRAGMENT ELEWACJI FRONTOWEJ



FRAGMENT ELEWACJI FRONTOWEJ



OTOCZENIE BUDYNKU - WIDOK OD PODWÓRZA

Wkładkę założył: mgr inż arch. Ryszarda RAJNICH-WALAWENDER X 1997r.  
(imię, nazwisko, data)

Miejsce przechowywania negatywów: ARCHIWUM PSOZ



FRAGMENT ELEWACJI TYLNEJ



FRAGMENT ELEWACJI TYLNEJ



OTOCZENIE BUDYNKU - WIDOK  
OD PODWÓRZA



OKNA KLATKI SCHODOWEJ -  
ELEWACJA TYLNA



1. Miejscowość MYSŁOWICE	2. Obiekt (nazwa jak w karcie) KAMIENICA UL. WYSPIAŃSKIEGO 3	3. Zawartość wkładki (nazwa obiektu lub materiału uzupełniającego) DOKUMENTACJA FOTOGRAFICZNA
-----------------------------	--	--



OKNO I BALKON  
W ELEWACJI FRONTOWEJ



WEJŚCIE DO BUDYNKU



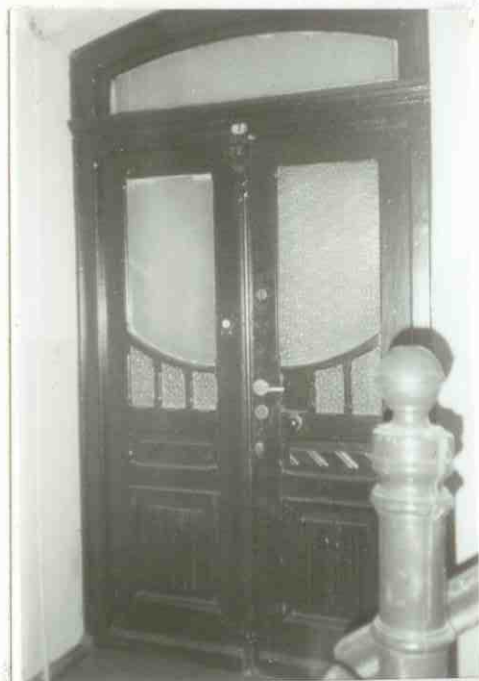
DRZWI WEJŚCIOWE - WIDOK OD WNEŹRZA



FRAGMENT KLATKI SCHODOWEJ

mgr inż arch. Ryszarda RAJNICH-WALAWENDER X 1997r.  
 Wkładkę założył: .....  
(imię, nazwisko, data)  
 ARCHIWUM PSOZ  
 Miejsce przechowywania negatywów: .....





DRZWI Z KORYTARZA DO MIESZKANIA



DRZWI WEWNĘTRZNE



STOLARKA DRZWIOWA  
WEWNĄTRZ MIESZKANIA

1. Miejscowość MYSŁOWICE	2. Obiekt (nazwa jak w karcie) KAMIENICA UL. WYSPIAŃSKIEGO 3	3. Zawartość wkładki (nazwa obiektu lub materiału uzupełniającego) DOKUMENTACJA FOTOGRAFICZNA
-----------------------------	--	--



DODATKOWE WEJŚCIE DO MIESZKANIA  
Z KLATKI SCHODOWEJ



SZTUKATERIA WE WNĘTRZU



FRAGMENT WIEŻBY DACHOWEJ

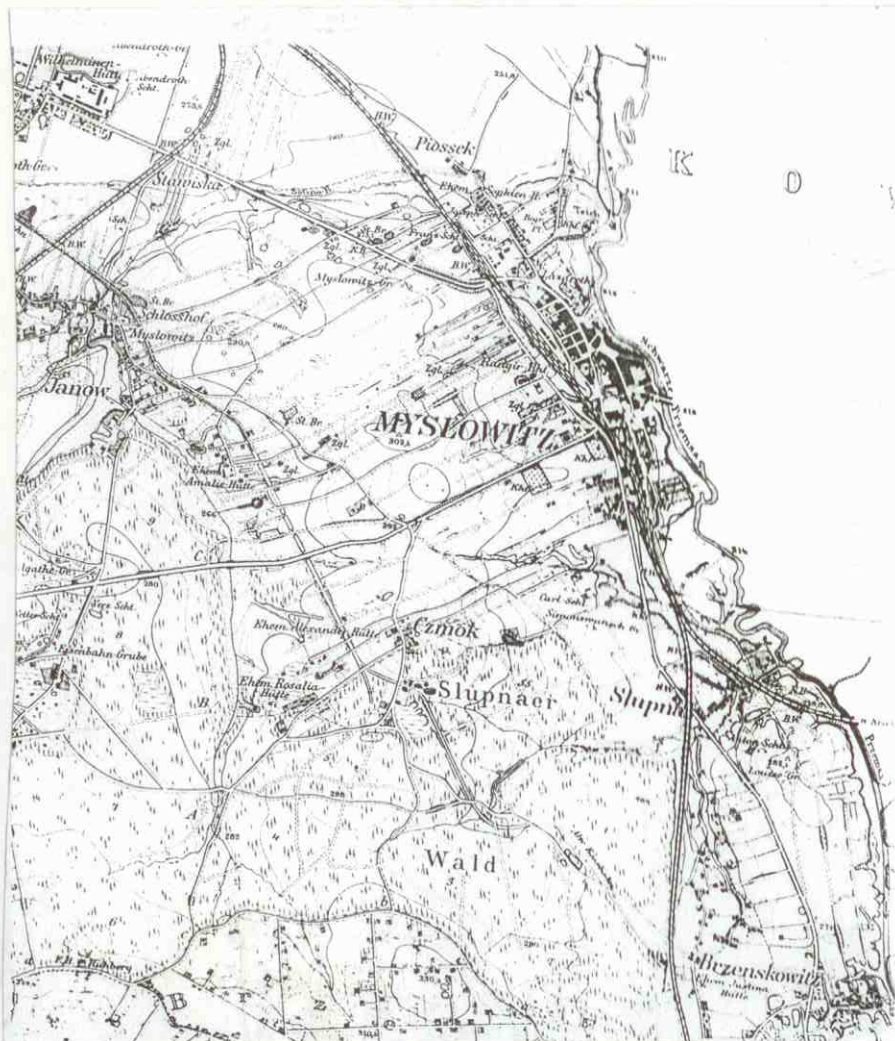
Wkładkę założył: mgr inż arch. Ryszarda RAJNICH-WALAWENDER X 1997r.

(imię, nazwisko, data)

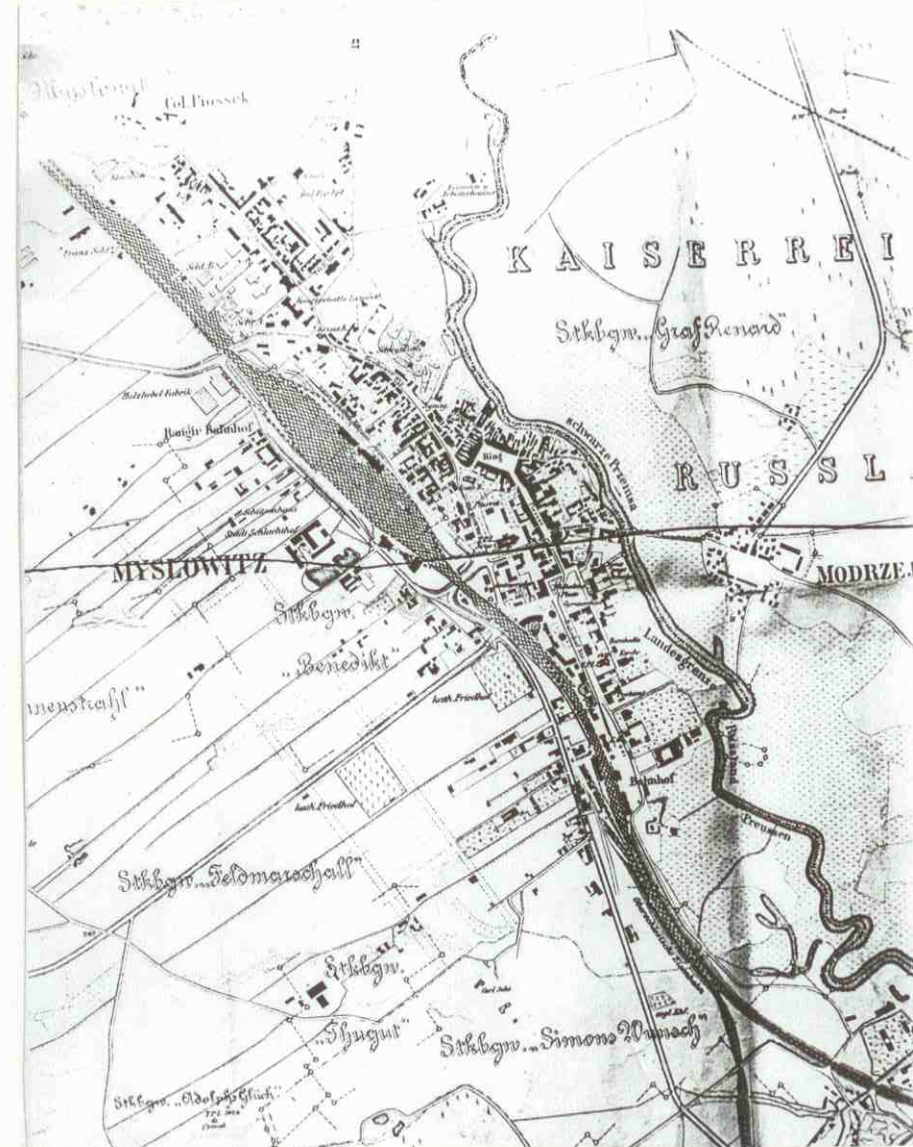
Miejsce przechowywania negatywów: ARCHIWUM PSOZ



1. Miejscowość MYSŁOWICE	2. Obiekt (nazwa jak w karcie) KAMIENICA UL. WYSPIAŃSKIEGO 3	3. Zawartość wkładki (nazwa obiektu lub materiału uzupełniającego) DOKUMENTACJA ARCHIWALNA
-----------------------------	--	---



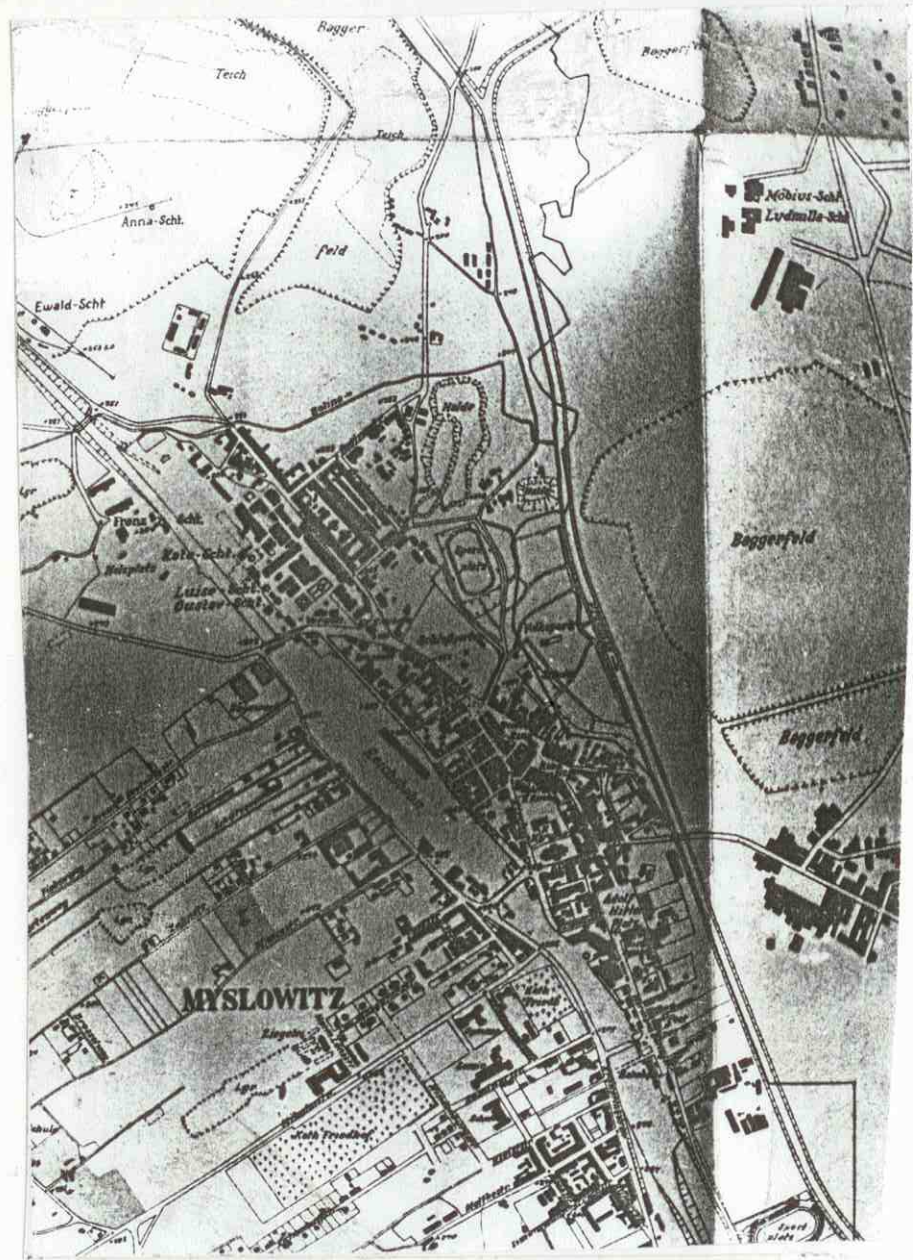
MAPA TOPOGRAFICZNA ŚLĄSKA - SEKCJA „KATTOWITZ” - 1896 R



FRAGMENT MAPY SPECJALNYCH TERENÓW GÓRNICZYCH PÓLNOCNEJ CZĘŚCI GÓRNEGO ŚLĄSKA SECT 35 WYD 1902 R SKALA 1: 1000

mgr inż arch. Ryszarda RAJNICH-WALAWENDER X 1997r.  
 Wkładkę założył: .....  
 (imię, nazwisko, data)  
 Miejsce przechowywania negatywów: .....





FRAGMENT PLANU MYSŁOWIC Z 1841 R -  
ŚRÓDMIEŚCIE



<p>14. Kubatura</p> <p>2025 m<sup>3</sup></p>	<p>15. Powierzchnia użytkowa</p> <p>441 m<sup>2</sup></p>	<p>16. Przeznaczenie pierwotne</p> <p>KAMIENICA MIESZKALNA</p>	<p>17. Użytkowanie obecne</p> <p>KAMIENICA MIESZKALNA</p>
<p>18. Prace budowlane i konserwatorskie, ich przebieg i dokumentacja.</p> <p>Brak danych z wcześniejszego okresu. W 1996 roku przeprowadzono remont mieszkania na pierwszym piętrze oraz prace remontowe w piwnicach.</p>		<p>19. Stan zachowania (fundamenty, ściany zewnętrzne, ściany wewnętrzne, sklepienia, stropy, konstrukcje dachowe, pokrycie dachu, wyposażenie i instalacje)</p> <p>FUNDAMENTY - brak danych  ŚCIANY ZEWNĘTRZNE I WEWNĘTRZNE - stan techniczny dość dobry, w złym stanie znajduje się gzyms wieńczący  SKLEPIENIA I STROPY -- widoczne spękania, odspojenia itp., konieczny remont (szczególnie dotyczy parteru)  KONSTRUKCJA DACHOWA - stan techniczny dość DOBRY  POKRYCIE DACHU - stan średni  ZACHOWANE WYPOSAŻENIE - stan techniczny dość dobry  INSTALACJE - stan dobry</p>	
		<p>20. Najpilniejsze postulaty konserwatorskie</p> <ul style="list-style-type: none"> <li>- odtworzenie strefy wejściowej budynku (wymiana drzwi wejściowych , uzupełnienie okna nad wejściem)</li> <li>- remont: gzymsu wieńczącego, stropów nad parterem</li> <li>- impregnacja więźby dachowej, wymiana pokrycia dachowego</li> <li>- odtworzenie drzwi wejściowych do mieszkania na pierwszym piętrze</li> <li>- odtworzenie i konserwacja sztukaterii</li> <li>- zabezpieczenie zachowanego wyposażenia wnętrza ( dot: stolarki, schodów, pieców itp).</li> </ul>	

21. *Akta archiwalne (rodzaj akt, numery i miejsce przechowywania)*

- Księgi Wieczyste: nr III , 72 Zabłocie oraz nr 9885.
- „Dokumentacja historyczno - konserwatorska”, z 1988r oprac przez PSP Kraków

22. *Bibliografia*

- Katalog Zabytków Sztuki, t. V: Województwo katowickie, z.13, Warszawa 1964r
- A.Kudła, Rozwój przestrzenny miasta. Szkice z dziejów Mysłowic, pod red. W.Długoborskiego, Katowice 1961r
- A.Sulik, Wpływ przemysłu i położenia geograf. na rozwój przestrzenny Mysłowic w XIX i pocz. XX w, Katowice 1971r nr 41

23. *Źródła ikonograficzne i fotografia (rodzaj, miejsce przechowywania, sygnatury)*

Przeprowadzona kwerenda dała wynik negatywny.

24. *Uwagi różne*

25. *Opracował*

*tekst :* mgr inż. arch. Ryszarda Rajnich-Walawender

*plany, rysunki:* mgr inż. arch. Ryszarda Rajnich-Walawender

*zdjęcia fotograficzne:* mgr inż. arch. Ryszarda Rajnich -Walawender

*miejsce przechowywania negatywów:*

**Karta po wypełnieniu podlega ochronie na podstawie przepisu prawa autorskiego.**

26. *Adnotacje o inspekcjach, informacje o zmianach (daty, imiona i nazwiska wypełniających)*

27. *Załączniki*