

**OŚRODEK DOKUMENTACJI
ZABYTEKÓW w WARSZAWIE**

KARTA EWIDENCYJNA ZABYTEKÓW
ARCHITEKTURY I BUDOWNICTWA

A B C D E F G H I J K L M N O P R S T U V W X Y Z

Nr

1. *Obiekt*

BUDYNEK ADMINISTRACYJNY SZPITALA MIEJSKIEGO NR 1

2. *Czas powstania*

1907 rok

3. *Miejscowość*

MYSŁOWICE

4. *Adres*

**Mysłowice
ulica Mikołowska 1**

Dawna Nikolaistrasse
przedtem Chaussee nach Emanuelsegen
Księga Wieczysta 21548
działka 535/57 k.m.5a

5. *Przynależność administracyjna*

województwo śląskie
powiat Mysłowice
gmina Mysłowice

6. *Poprzednie nazwy miejscowości*

Mysłowitz – do 1921 roku

7. *Przynależność administracyjna
przed 31.12. 1998 r.*

województwo katowickie

8. *Właściciele i ich adresy*

Samodzielny Publiczny
Zakład Opieki Zdrowotnej
Szpital Miejski nr 1 w Mysłowicach
im. Karola Boromeusza
ul. Mikołowska 1, 41-400 Mysłowice

9. *Użytkownik i jego adres*

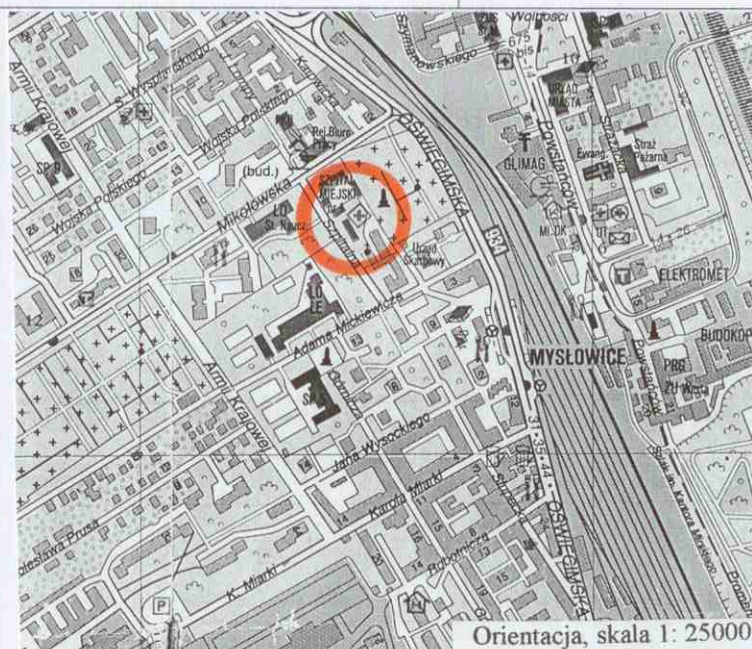
Samodzielny Publiczny
Zakład Opieki Zdrowotnej
Szpital Miejski nr 1 w Mysłowicach
im. Karola Boromeusza
ul. Mikołowska 1, 41-400 Mysłowice

10. *Rejestr zabytków*

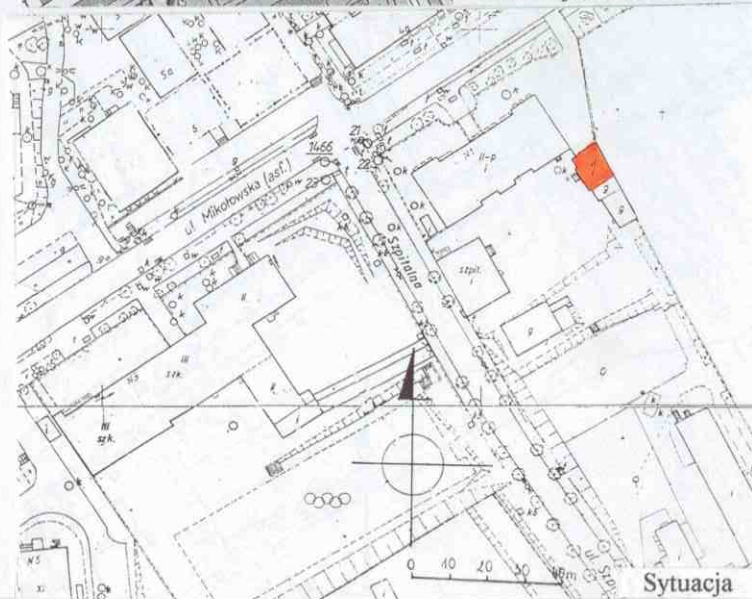
Nr
Data



Elewacja południowo-zachodnia (frontowa).



Orientacja, skala 1: 25000



Sytuacja

12. Autorzy, historia obiektu, określenie stylu

W latach 1906-1907 przy ulicy Mikołowskiej został zbudowany nowy Szpital Miejski w Mysłowicach, przeznaczony dla 100 chorych. Początkowo zespół pełnił funkcję szpitala ogólnego bez wyodrębniania poszczególnych specjalności medycznych. W skład szpitala wchodziły między innymi następujące budynki: pawilon główny, pawilon boczny, kaplica wraz z prosektorium oraz mały budynek znajdujący się przy pawilonie głównym, który jak pozostałe obiekty został zbudowany w stylu **modernistycznym**. Ze względu na nie zachowany materiał archiwalny brak jest danych dotyczących autora projektu zespołu szpitalnego w Mysłowicach, a tym samym obecnego budynku administracji, jak również jego pierwotnego przeznaczenia. Początkowo był to parterowy wolnostojący budynek, prawdopodobnie kryty ceramicznym pokryciem.

Po drugiej wojnie światowej w małym budynku na podwórzu szpitalnym znajdowały się cztery cele przeznaczone dla umysłowo chorych. Na przełomie 1949 i 1950 roku budynek został rozbudowany i adaptowany na gabinet stomatologiczny, magazyn oraz aptekę i laboratorium analityczne, które przeniesiono z pawilonu bocznego. Po powstaniu Zespołu Opieki Zdrowotnej w 1972 roku, apteka została przeniesiona do apteki centralnej ZOZ-u w Szpitalu nr 2. W tym też czasie w budynku została zlokalizowana izba przyjęć oraz biura administracji oraz pomieszczenia magazynowe.

W chwili obecnej w budynku mieści się administracja szpitala.

13. Opis (sytuacja, materiał i konstrukcja, rzut, bryła, elewacje, wnętrza, wyposażenie, instalacje)

Sytuacja – budynek usytuowany na południowy wschód od pawilonu głównego szpitala. W chwili obecnej obiekt znajduje się w zwartej zabudowie. Od północnego zachodu do budynku administracji szpitala przylega parterowa dobudówka z izbą przyjęć szpitala, natomiast od strony południowego wschodu parterowy garaż oraz budynek warsztatów szpitala.

Materiał, konstrukcja, technika – budynek murowany z cegły maszynowej, elewacje częściowo licowne cegłą glazurowaną w układzie „główkowym”, jak również fragmentarycznie tynkowane; z użyciem cegły klinkierowej (cokół).

Stropy, sklepienia – strop płaski stalowo-ceramiczny.

Więźba dachowa – drewniana, krokwiowa. Dach jednospadowy o niewielkim nachyleniu połaci.

Pokrycie dachowe – papa.

Posadzki, podłogi – płytki gresowe (korytarze, łazienka); wykładziny z PCV (poszczególne pomieszczenia biurowe).

Schody – *wewnętrzne* : o konstrukcji betonowej - jednobiegowe, łamane z dwoma zakrętami oraz ze stopnicami zabiegowymi. Stopnice schodów lastrykowe. Schody posiadają metalową barierę o prostej formie (klatka schodowa – środkowy trakt); *zewnętrzne* : o konstrukcji murowanej - elewacja południowo-zachodnia – schody jednobiegowe, proste ze stopnicami granitowymi. Schody po bokach spięte tynkowanymi murkami policzkowymi oraz metalową barierą.

Stołarka drzwiowa – *wewnętrzne* : drzwi współczesne z płyty tzw. „pełne”, na zawiasach czopowych – prostokątne, jednoskrzydłowe dekorowane pseudo plicynami (poszczególne pomieszczenia biurowe parteru oraz piętra); ponadto drzwi prostokątne, jednoskrzydłowe, pełne (parter). *Zewnętrzne*: współczesne o konstrukcji metalowej: prostokątne, jednoskrzydłowe. w górnej i dolnej części wypełnione zbrojonym szkłem. Nad drzwiami prostokątne, szklone nadświetle.

Stołarka okienna – okna drewniane o konstrukcji skrzynkowej o następujących podziałach: prostokątne, dwudzielne z poziomymi szprosami (druga kondygnacja - elewacje południowo-zachodnia, północno-zachodnia oraz południowo-wschodnia). Ponadto okna o konstrukcji krosnowej - okno dwudzielne, czteropodziałowe, dwupoziomowe z profilowanym ślimieniem oraz z poziomymi szprosami w dolnej partii podślimienia (pierwsza kondygnacja – elewacja południowo-zachodnia).

Rzut – obiekt na planie prostokątnym, trójtraktowy. W środkowym trakcie ciąg komunikacyjny w postaci klatki schodowej. W pierwszym i trzecim trakcie usytuowane pomieszczenia biurowe.

Bryła – zwarta. Budynek dwukondygnacyjny. W drugiej osi elewacji południowo-zachodniej niewielki ryzalit zwieńczony w partii dachu attyką nawiązującą swoim kształtem do szczytu schodkowego. Budynek kryty jednospadowym dachem o niewielkim kącie nachylenia połaci. Obiekt niepodpiwniczony.

Elewacja południowo-zachodnia (frontowa) – dwukondygnacyjna, trójosiowa. W drugiej osi elewacji budynku niewielki ryzalit mieszczący w partii przyziemia otwór drzwiowy z jednoskrzydłowymi drzwiami wraz ze szklonym nadświetlem. Pozostałe osie elewacji wyznaczone otworami okiennymi o zróżnicowanej wielkości (w pierwszej kondygnacji wyższe, a w drugiej niższe). Okna osadzone w prostokątnych plicynach ściany. W partii dachu elewacja zwieńczona formą attyki o charakterystycznym schodkowym układzie, nawiązującym do szczytu schodkowego. Elewacja rozczłonkowana wysokim, ceglany cokół zamkniętym od góry uskokiem. Partia przyziemia budynku dodatkowo licowana cegłą glazurowaną, pozostała część elewacji tynkowana.

<p>14. Kubatura</p> <p style="text-align: center;">729 m³</p>	<p>15. Powierzchnia użytkowa</p> <p style="text-align: center;">494.12 m²</p>	<p>16. Przeznaczenie pierwotne</p> <p>Prawdopodobnie budynek gospodarczy</p>	<p>Użytkowanie obecne</p> <p>Budynek administracyjny szpitala</p>
<p>18. Prace budowlane i konserwatorskie, ich przebieg i dokumentacja</p> <ul style="list-style-type: none"> • lata 1949-1950 – nadbudowa obecnego budynku administracji szpitala • 1963 rok – ankrowanie budynku z uwagi na szkody górnicze • 1999 rok – remont generalny wnętrza obiektu (wymiana części posadzek, tynków wewnętrznych oraz okładzin w postaci glazury, wewnętrznej stolarki drzwiowej). Ponadto wymiana papowego pokrycia dachowego wraz z obróbkami blacharskimi. 		<p>19. Stan zachowania (fundamenty, ściany zewnętrzne, ściany wewnętrzne, sklepienia, stropy, konstrukcje dachowe, pokrycie dachu, wyposażenie i instalacje)</p> <p>Stan zachowania obiektu dobry</p> <ul style="list-style-type: none"> • Fundamenty – stan dobry • Ściany – widoczne miejscowe zarysowania, jak również uszkodzenia tynku zewnętrznego oraz cegły. • Stolarka okienna i drzwiowa – stan dobry. • Stropy – stan dobry; • Więźba dachowa oraz pokrycie dachowe – stan dobry; • Wyposażenie – nie zachowane; • Instalacje – stan średni; 	
		<p>20. Najpilniejsze postulaty konserwatorskie</p> <ul style="list-style-type: none"> • Przeprowadzenie kompleksowego programu prac remontowo-konserwatorskich elewacji budynku, w tym w miarę możliwości zlikwidowanie wtórnej stalowej słusarki zewnętrznej i wprowadzenie drewnianych drzwi o konstrukcji ramowo-płycinowej dostosowanej do elewacji budynku; • zaleca się zlikwidowanie kabli przyłączy oraz instalacji z elewacji frontowej i poprowadzenie ich w sposób zbiorczy w miejscach niewidocznych 	

21. Akta archiwalne (rodzaj akt, numery i miejsce przechowywania)

- Pod kier. Z Gawrona; Uproszczone ZTE rozbudowy i modernizacji Szpitala nr 1w Mysłowicach. Plan realizacyjny – architektura. Alternatywa I na 200 łóżek; Biuro Projektów Służby Zdrowia w Katowicach; 1980 [w:] Archiwum Szpitala nr 1 w Mysłowicach; sygn. II 6-13.
- Pod kier. Z Gawrona; Uproszczone ZTE na modernizację i rozbudowę Szpitala nr 1w Mysłowicach. Alternatywa I. Część instalacyjno-sanitarna: gospodarka grzewczo-technologiczna, gospodarka wodno-ściekowa, zaopatrzenie w gaz techniczny, zaopatrzenie w tlen medyczny; Biuro Projektów Służby Zdrowia w Katowicach; 1980 [w:] Archiwum Szpitala nr 1 w Mysłowicach; sygn. II 6-13.
- Ks. Gulba G.; Historia Zakonu Świętego Karola Boromeusza; (maszynopis) [w:] posiadaniu Szpitala Miejskiego nr 1.
- Dr Grzywa G.; Historia Szpitala Miejskiego nr 1 w Mysłowicach; wyd. okazjonalne związane z odsłonięciem tablicy; Mysłowice 1999 r.; [w:] posiadaniu Szpitala Miejskiego nr 1.

- ciąg dalszy akt archiwalnych na załączniku nr 1 i 2 -

22. Bibliografia

- Pod red. Długoborskiego W.; Mysłowice. Zarys rozwoju miasta; „Śląsk”; Katowice 1977 r.; s 106-107, 353; 364.
- Pochmara Wl.; Z dziejów Mysłowic; Katowice 1963; s 79, 58.

23. Źródła ikonograficzne i fotografia (rodzaj, miejsce przechowywania, sygnatura)

Nie zachowany materiał ikonograficzny ukazujący budynek kostnicy wraz z kaplicą.

24. Uwagi różne

25. Opracował

Tekst	mgr Urszula Pawłowska,	wrzesień 2000 roku
plany, rysunki	mgr inż. arch. Celina Maryńczuk,	wrzesień 2000 roku
zdjęcia, fotografie	mgr Urszula Pawłowska,	wrzesień 2000 roku
miejsca przechowywania negatywów	Archiwum Śl. WKZ Katowice	

Urszula Pawłowska

Karta po wypełnieniu podlega ochronie na podstawie przepisu prawa autorskiego.

26. Adnotacje o inspekcjach, informacje o zmianach (daty, imiona i nazwiska wypełniających)

27. Załączniki

3 wkładki

- Pod kier. Z Gawrona; Szpital Miejski nr 1 w Mysłowicach. Uproszczone ZTE rozbudowy i modernizacji szpitala. Plan realizacyjny zagospodarowania terenu. Alternatywa II; Biuro Projektów Służby Zdrowia w Katowicach; 1980 [w:] Archiwum Szpitala nr 1 w Mysłowicach; sygn. Teczki od 1-8.
- Pod kier. Z Gawrona; Szpital Miejski nr 1 w Mysłowicach. Uproszczone ZTE rozbudowy i modernizacji szpitala. Założenia ekonomiczne. Alternatywa II; Biuro Projektów Służby Zdrowia w Katowicach; 1980 [w:] Archiwum Szpitala nr 1 w Mysłowicach; sygn. Teczki od 1-8.
- Pod kier. Z Gawrona; Szpital Miejski nr 1 w Mysłowicach. Rozbudowa i modernizacja szpitala. Koncepcja konstrukcji rozbudowy i modernizacji. Alternatywa II; Biuro Projektów Służby Zdrowia w Katowicach; 1980 [w:] Archiwum Szpitala nr 1 w Mysłowicach; sygn. Teczki od 1-8.
- Pod kier. Z Gawrona; Przebudowa i modernizacja Szpitala Miejskiego nr 1 w Mysłowicach. Orientacyjne zestawienie kosztów. Alternatywa II; Biuro Projektów Służby Zdrowia w Katowicach; 1980 [w:] Archiwum Szpitala nr 1 w Mysłowicach; sygn. Teczki od 1-8.
- Górkiewicz P.; Rozbudowa i modernizacja Szpitala Miejskiego nr 1 w Mysłowicach. Uproszczona ZTE-alternatywa III; Biuro Projektów Służby Zdrowia w Katowicach; 1980 [w:] Archiwum Szpitala nr 1 w Mysłowicach; brak sygn.
- Górkiewicz P.; Uproszczona ZTE- rozbudowy Szpitala III na 123 łózek. Plan realizacyjny, architektura; Biuro Projektów Służby Zdrowia w Katowicach; 1980 [w:] Archiwum Szpitala nr 1 w Mysłowicach; sygn. Nr 21.
- Górkiewicz P.; Rozbudowa i modernizacja Szpitala Miejskiego nr 1 w Mysłowicach. Część instalacyjno-sanitarna : gospodarka grzewczo-techniczna, wodno-ściekowa, zaopatrzenie w gaz techniczny, zaopatrzenie w tlen medyczny; Biuro Projektów Służby Zdrowia w Katowicach; 1980 [w:] Archiwum Szpitala nr 1 w Mysłowicach; sygn. Nr 20.
- Górkiewicz P.; Uproszczona ZTE- rozbudowy i modernizacji Szpitala – alternatywa III na 123 łózek; Biuro Projektów Służby Zdrowia w Katowicach; 1980 [w:] Archiwum Szpitala nr 1 w Mysłowicach; sygn. 23.
- Górkiewicz P.; Rozbudowa i modernizacja Szpitala Miejskiego nr 1 w Mysłowicach. Uproszczona ZTE-alternatywa IV; Biuro Projektów Służby Zdrowia w Katowicach; 1980 [w:] Archiwum Szpitala nr 1 w Mysłowicach; brak sygn. Nr 23.
- Górkiewicz P.; Rozbudowa i modernizacja Szpitala Miejskiego nr 1 w Mysłowicach. Plan realizacyjny, zagospodarowanie terenu; Biuro Biuro Projektów Służby Zdrowia w Katowicach; 1980; [w:] Archiwum Szpitala nr 1 w Mysłowicach; sygn. nr 16.
- Kruczek St.; Niewalda W.; Kmiecik B.; Mickiewicz A.; Mysłowice. Dokumentacja historyczno-urbanistyczna; Pracownie Sztuk Plastycznych Przedsiębiorstwo Państwowe Oddział w Krakowie 1988 [w :] Archiwum Śląskiego Wojewódzkiego Konserwatora Zabytków; sygn. 3764/VIII.
- Sosnowski J.; Szpital Miejski nr1 w Mysłowicach. Koncepcja funkcjonalno-programowa modernizacja i uporządkowanie szpitala - etap 1 i 2. Koncepcja obiektów kubaturowych z architekturą; Biuro Projektów Służby Zdrowia w Katowicach 1985; [w:] Archiwum Śląskiego Wojewódzkiego Konserwatora Zabytków w Katowicach sygn. 3030/VII.
- Piecuch; Szpital nr 1. Budynek administracyjny, 1963 r.; [w:] Archiwum Szpitala nr 1 w Mysłowicach; sygn. nr 51.

1. <i>Miejscowość</i> MYSŁOWICE	2. <i>Obiekt</i> BUDYNEK ADMINISTRACYJNY SZPITALA MIEJSKIEGO NR 1 W MYSŁOWICACH	3. <i>Zawartość wkładki</i> Ciąg dalszy punktów nr 13 i 21 – (opis obiektu oraz akta archiwalne)
---	---	---

Ciąg dalszy punktu nr 13 – opis obiektu

Elewacja północno-zachodnia – dwukondygnacyjna, dwuosiowa. Na wysokości pierwszej kondygnacji do budynku przylega dobudówka pawilonu głównego mieszcząca izbę przyjęć szpitala. Poszczególne osie elewacji wyznaczone przez prostokątne otwory okienne znajdujące się w drugiej kondygnacji elewacji. Okna umieszczone w prostokątnych płycinach. Dodatkowo elewacja artykułowana prostokątną płyciną usytuowaną na osi elewacji drugiej kondygnacji.

Elewacja północno-wschodnia (tylna) – bez osi, tynkowana.

Elewacja południowo-wschodnia – dwukondygnacyjna, jednoosiowa. W pierwszej kondygnacji do budynku administracji przylega garaż wraz z budynkiem warsztatów szpitala. Osie elewacji wyznaczona przez prostokątny otwór okienny osadzony w prostokątnej blendzie znajdującej się w drugiej kondygnacji w skrajnej prawej części elewacji. Na osi elewacji oraz w skrajnej lewej stronie drugiej kondygnacji dwie prostokątne płyciny.

Wnętrze – częściowo zachowany pierwotny układ przestrzenny budynku w postaci głównych traktów budynku.

Wyposażenie – nie zachowane.

Instalacje – elektryczna, wodno-kanalizacyjna, centralnego ogrzewania, instalacja odgromowa i telefoniczna, alarmowa.

Ciąg dalszy punktu nr 21 – akta archiwalne (rodzaj akt, numery i miejsce przechowywania)

- Pod kier. Z Gawrona; Rozbudowa i modernizacja Szpitala Miejskiego nr 1 w Mysłowicach. Uproszczone ZTE – plan realizacyjny zagospodarowania terenu - alternatywa I na 200 łóżek; Biuro Projektów Służby Zdrowia w Katowicach; 1980 [w:] Archiwum Szpitala nr 1 w Mysłowicach; sygn. II 6-13.
- Pod kier. Z Gawrona; Szpital Miejski nr 1 w Mysłowicach. Program rozbudowy szpitala – alternatywa I; Biuro Projektów Służby Zdrowia w Katowicach; 1980 [w:] Archiwum Szpitala nr 1 w Mysłowicach; sygn. II 6-13.
- Pod kier. Z Gawrona; Szpital Miejski nr 1 w Mysłowicach. Uproszczone ZTE – część ogólna. Alternatywa I; Biuro Projektów Służby Zdrowia w Katowicach; 1980 [w:] Archiwum Szpitala nr 1 w Mysłowicach; sygn. II 6-13.
- Pod kier. Z Gawrona; Szpital Miejski nr 1 w Mysłowicach. Rozbudowa i modernizacja szpitala - alternatywa I. Część elektryczna-technologiczna, instalacja sieci elektrycznej zewnętrznej. Założenia techniczno-ekonomiczne; Biuro Projektów Służby Zdrowia w Katowicach; 1980 [w:] Archiwum Szpitala nr 1 w Mysłowicach; sygn. II 6-13.
- Pod kier. Z Gawrona; Szpital Miejski nr 1 w Mysłowicach. Rozbudowa i modernizacja szpitala - alternatywa I. Koncepcje konstrukcji rozbudowy i modernizacji szpitala; Biuro Projektów Służby Zdrowia w Katowicach; 1980 [w:] Archiwum Szpitala nr 1 w Mysłowicach; sygn. II 6-13.
- Pod kier. Z Gawrona; Szpital Miejski nr 1 w Mysłowicach. Rozbudowa i modernizacja szpitala. Orientacyjne zestawienie kosztów. Uproszczone ZTE; Biuro Projektów Służby Zdrowia w Katowicach; 1980 [w:] Archiwum Szpitala nr 1 w Mysłowicach; sygn. II 6-13.
- Pod kier. Z Gawrona; Szpital Miejski nr 1 w Mysłowicach. Rozbudowa i modernizacja. Alternatywa II; Biuro Projektów Służby Zdrowia w Katowicach; 1980 [w:] Archiwum Szpitala nr 1 w Mysłowicach; sygn. Teczki od 1-8.
- Pod kier. Z Gawrona; Szpital Miejski nr 1 w Mysłowicach. Program rozbudowy szpitala. Alternatywa II; Biuro Projektów Służby Zdrowia w Katowicach; 1980 [w:] Archiwum Szpitala nr 1 w Mysłowicach; sygn. Teczki od 1-8.
- Pod kier. Z Gawrona; Szpital Miejski nr 1 w Mysłowicach. Uproszczone ZTE rozbudowy i modernizacji szpitala. Plan realizacyjny-architektura. Alternatywa II na 255 łóżek; Biuro Projektów Służby Zdrowia w Katowicach; 1980 [w:] Archiwum Szpitala nr 1 w Mysłowicach; sygn. Teczki od 1-8.
- Pod kier. Z Gawrona; Szpital Miejski nr 1 w Mysłowicach. Uproszczone ZTE na modernizację i rozbudowę szpitala. Alternatywa II. Część instalacyjno-sanitarna, gospodarka wodno-ściekowa, zaopatrzenie w gaz techniczny, w zaopatrzenie w tlen medyczny; Biuro Projektów Służby Zdrowia w Katowicach; 1980 [w:] Archiwum Szpitala nr 1 w Mysłowicach; sygn. Teczki od 1-8.

1. Miejscowość

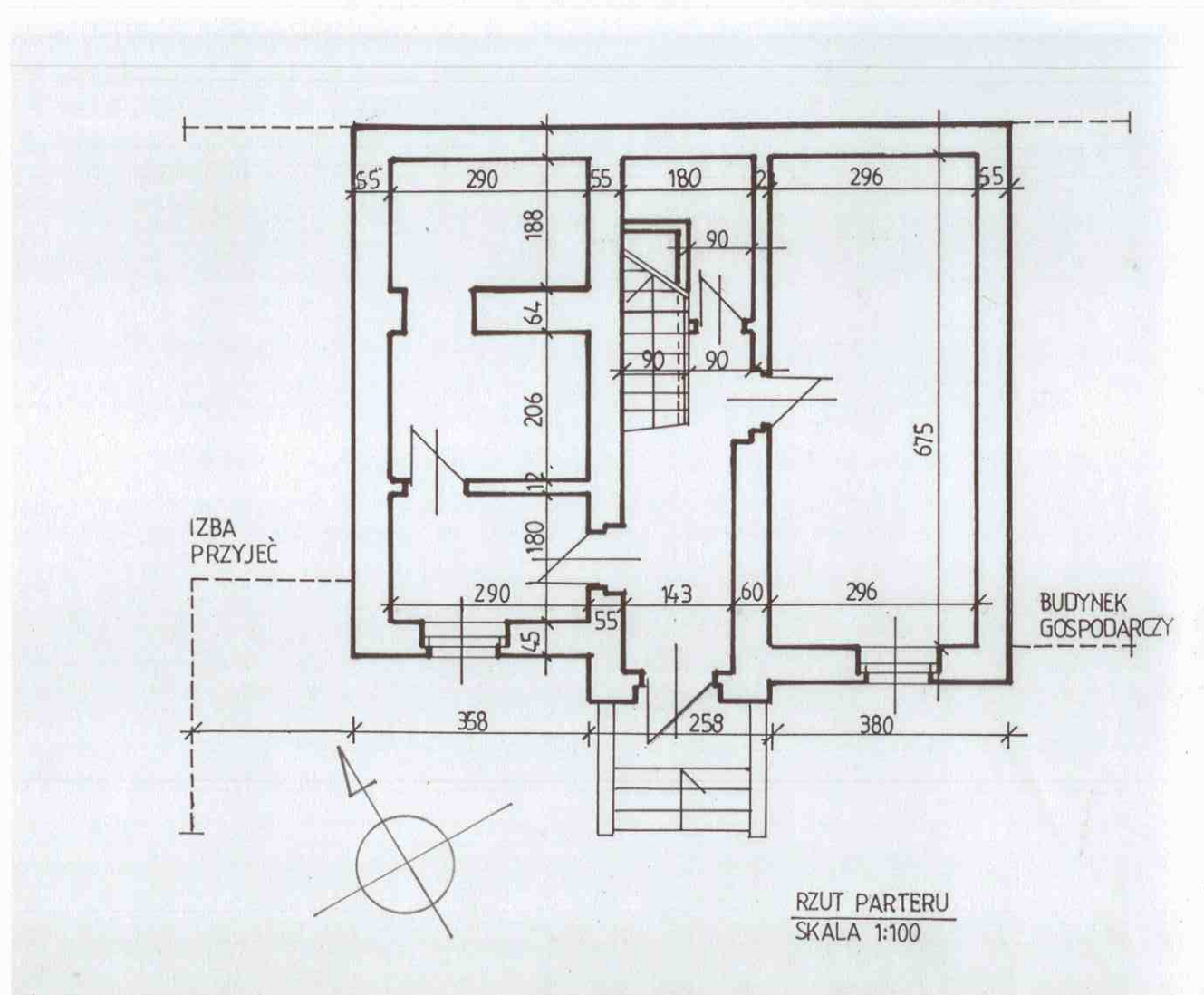
2. Obiekt

3. Zawartość wkładki

MYSŁOWICE

BUDYNEK ADMINISTRACYJNY

Rzut przyziemia oraz dokumentacja fotograficzna.



Rzut przyziemia

Kartę założyła mgr Urszula Pawłowska, wrzesień 2000 r.



1. Elewacja południowo-zachodnia (frontowa) wraz z widokiem na elewację południowo-wschodnią.



2. Okno. Elewacja frontowa.



3. Elewacja północno-zachodnia.

WKŁADKA DO KARTY EWIDENCYJNEJ ZABYTEKÓW ARCHITEKTURY I BUDOWNICTWA

1. *Miejscowość*

2. *Obiekt*

ZAŁĄCZNIK NR 3

MYSŁOWICE

BUDYNEK ADMINISTRACYJNY

3. *Zawartość wkładki*

Dokumentacja fotograficzna.



4. Korytarz. Widok ogólny.



5. Fragment klatki schodowej.



6. Bariera. Klatka schodowa.