

**OŚRODEK DOKUMENTACJI
ZABYTKÓW w WARSZAWIE**

KARTA EWIDENCYJNA ZABYTKÓW
ARCHITEKTURY I BUDOWNICTWA

A B C D E F G H I J K L Ł M N O P R S T U V W X Y Z

Nr

1. *Obiekt*

I LICEUM OGÓLNOKSZTAŁCĄCE im. TADEUSZA KOŚCIUSZKI

2. *Czas powstania*

lata 1913-1914

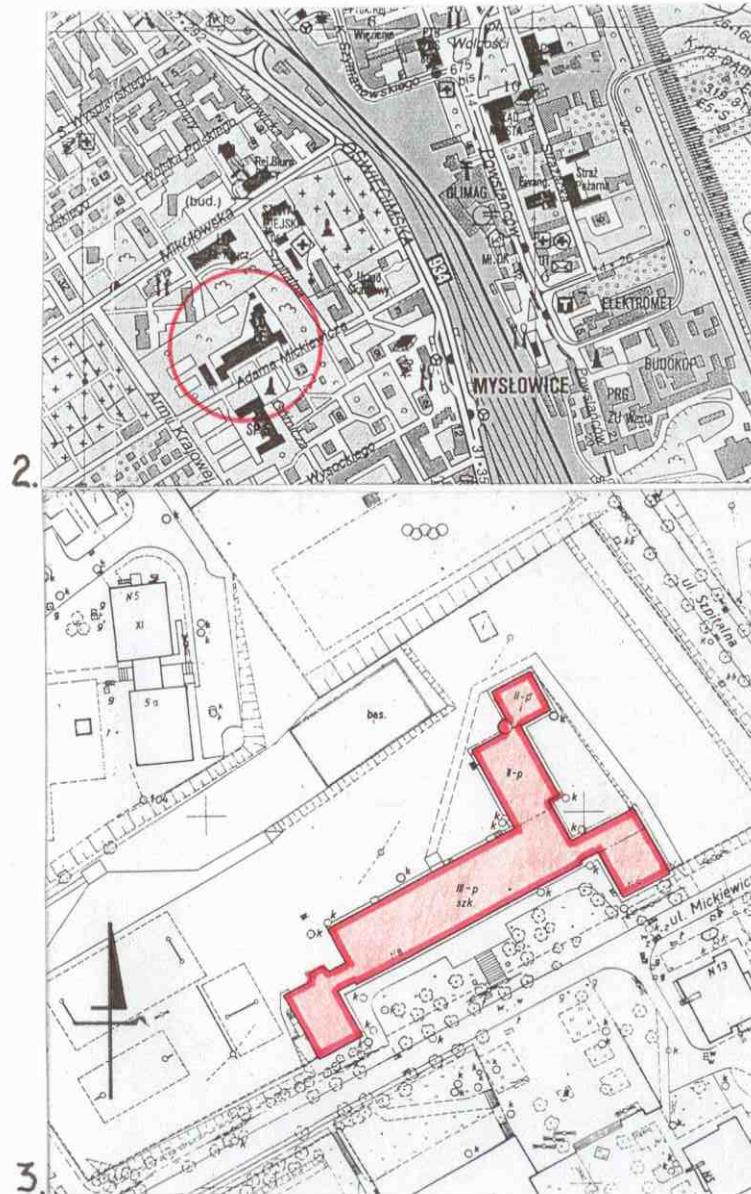
3. *Miejscowość*

MYSŁOWICE

11. *Zdjęcie rzut przekrój sytuacja orientacja*



1. FRAGMENT FASADY
2. ORIENTACJA 1 : 40 000
3. SYTUACJA 1 : 2000



4. *Adres*

Mysłówice
ulica Mickiewicza 5-6
Księga Wieczysta 3086
działka nr 630/57 karta mapy 5a

5. *Przynależność administracyjna*

województwo śląskie
powiat Mysłówice
gmina Mysłówice

6. *Poprzednie nazwy miejscowości*

Mysłowitz

7. *Przynależność administracyjna
przed 31 grudnia 1998 roku*

województwo katowickie
gmina Mysłówice

8. *Właściciel i jego adres*

Gmina Mysłówice
Urząd Miejski
ulica Powstańców 1, Mysłówice

9. *Użytkownik i jego adres*

Liceum Ogólnokształcące
ulica Mickiewicza 5-6, Mysłówice

10. *Rejestr zabytków*

Nr
Data

12. Autorzy, historia obiektu, określenie stylu

Krótko przed wybuchem pierwszej wojny światowej władze pruskie wybudowały w Mysłowicach dwa budynki szkolne - przy obecnej ulicy Mikołowskiej i obecnej ulicy Mickiewicza (dawna Seminarstrasse). **Szkoła przy ulicy Mickiewicza wybudowana została w latach 1913-1914 według projektu Ignacego Dunaja w stylu modernizmu z elementami neobaroku.**

Zanim rozpoczęto w niej naukę, w okresie trzeciego powstania śląskiego (w 1921 roku) mieścił się tam szpital dla powstańców, a także urzędy plebiscytowe. W szkole siedzibę miał także Wydział Oświecenia Publicznego, przeniesiony następnie do Katowic. W okresie od czerwca do sierpnia 1922 roku w szkole przebywali uchodźcy z części Górnego Śląska przyznanego Niemcom.

1 września 1922 roku w Mysłowicach rozpoczęły działalność: Seminarium Nauczycielskie Żeńskie, państwowe Gimnazjum, Miejskie Liceum Żeńskie oraz w budynku przy ulicy Mickiewicza Seminarium Nauczycielskie Męskie im. Adama Mickiewicza. Dyrektorem Seminarium Męskiego został Jan Wodarz.

W 1935 roku do budynku przeniesiono Państwowe Gimnazjum (dotychczas mające siedzibę przy obecnej ulicy Mikołowskiej) i podjęto decyzję o likwidacji Seminarium Męskiego.

Przed drugą wojną światową szkoła otrzymała sztandar. W trakcie drugiej wojny światowej gimnazjum zawiesiło działalność. Budynek pod koniec wojny został w znacznej części zniszczony wskutek bombardowania.

Po zakończeniu wojny szkoła podjęła działalność najpierw w salach restauracyjnych w różnych punktach miasta, a od 1947 roku w odbudowanym budynku przy ulicy Mickiewicza.

W 1947 roku Miejskie Gimnazjum i Liceum Żeńskie przy ulicy Mikołowskiej połączono z Państwowym Gimnazjum i Liceum Męskim przy ulicy Mickiewicza - tworząc Państwowe Gimnazjum i Liceum Koedukacyjne (od 1948 roku Państwowe Gimnazjum i Liceum imienia Tadeusza Kościuszki). Po roku 1970 zmieniono nazwę szkoły na Liceum Ogólnokształcące imienia Tadeusza Kościuszki.

20 lutego 1965 roku w szkole odsłonięto tablicę ku czci pomordowanych i poległych w walce z okupantem hitlerowskim nauczycieli, absolwentów i uczniów szkół myślowickich (dzieło rzeźbiarza Trybowskiego).

13. Opis (sytuacja, materiał i konstrukcja, rzut, bryła, elewacje, wnętrza, wyposażenie, instalacje)

Sytuacja - szkoła zlokalizowana w centrum miasta, po zachodniej stronie torów kolejowych. Korpus główny budynku usytuowany równolegle do ulicy Adama Mickiewicza, na kierunku północny-wschód - południowy-zachód. Teren szkolny ograniczony od strony zachodniej ulicą Armii Krajowej, od strony wschodniej ulicą Szpitalną, od strony południowej ulicą Mickiewicza. Od strony północnej przylega bezpośrednio, wydzielony naturalna skarpa, teren II Liceum Ogólnokształcącego przy ulicy Mikołowskiej oraz działka zabudowana wysokimi blokami mieszkalnymi. Działka szkolna częściowo ogrodzona siatką metalową (od strony północnej i zachodniej). Od strony wschodniej - ogródki działkowe. W części zachodniej - boiska. Szkoła otoczona zielenią wysoką. Strefa wejściowa uporządkowana, na osi wejścia schody terenowe wyłożone, podobnie jak chodniki, drobną kostką betonową. Pomiędzy ulicą a budynkiem trawniki otoczone niewysokim murkiem z ławeczkami. Oświetlenie współczesne.

Materiał, konstrukcja technika - szkoła murowana z cegły ceramicznej, otynkowana. Fundamenty ceglane. Detal elewacji formowany w tynku. Wykończenie wewnętrzne ścian - tynkowane malowane, korytarze z lamperią olejową

Sklepienia, stropy: - hall główny z główną klatką schodową - sklepienie krzyżowe, beżebrowe, na gurtach; klatka schodowa z drugiego piętra na poddasze w korpusie głównym budynku - sklepienie krzyżowe, beżebrowe o obniżonych dwóch punktach podparcia; pomieszczenia piwniczne w części zachodniej głównego korpusu budynku - sklepienie odcinkowe, krzyżowe Kleina; pozostałe pomieszczenia - stropy płaskie

Więźba dachowa - drewniana, płatwiowo-kleszczowa z płatwiami pośrednimi i słupkiem pod kalenicą, wzmocniona masywnymi, ukośnymi zastrzałami

Pokrycie dachu - dachówka ceramiczna, karpówka układana w *koronkę*

Posadzki, podłogi - parter korytarz i hol główny - terakota sześciokątna, beżowa; korytarze pierwszego i drugiego piętra - lastriko; hol główny strefa wejściowa - lastriko z pasem mozaikowym wzdłuż ścian; pomieszczenia klasowe - parkiet klepkowy układany w jodełkę, w części przekryty PCV, w pracowniach - lastriko; piwnice - terakota sześciokątna wiśniowa, terakota kwadratowa piaskowa, pomieszczenia w części zachodniej korpusu głównego - cegła klinkierowa; poddasze - wylewka cementowa; parter skrzydła wschodniego i północnego - terakota wiśniowa, sześciokątna, brązowa, kwadratowa

Schody - schody wewnętrzne - hall główny, strefa wejściowa - dwubiegowe łamane z podestem, wylewane z okładziną PCV. Balustrada pełna, wylewana z lastriko, ozdobiona owalnymi otworami i profilowanym wykończeniem w części górnej, zamknięta w początku biegu schodów splotem wolutowym. Poręcz drewniana na kutyh wspornikach; główna klatka schodowa - trójbiegowe, łamane z podestem, wylewane z okładziną PCV. Poręcz drewniana na kutyh wspornikach. Balustrada ozdobna z prętów stalowych, kuta; na drugim piętrze - balustrada wylewana z lastriko, ozdobiona owalnymi otworami i profilowanym wykończeniem w części górnej - analogicznie do strefy wejściowej; klatka schodowa w części wschodniej korpusu głównego - dwubiegowa, powrotna z podestem, stopnie wylewane z okładziną z PCV, balustrada ozdobna z prętów stalowych o różnym przekroju, poręcz drewniana na kutyh wspornikach; klatka schodowa z drugiego piętra na poddasze - dwubiegowa, powrotna z podestem, stopnie z lastriko; schody do piwnicy od strony wejścia głównego - jednobiegowe, proste, wylewane z lastriko; schody z hollu głównego, wyjście tylne - jednobiegowe, proste, wylewane, z okładziną PCV; schody z drugiego piętra do szatni - drewniane, jednobiegowe, proste, we wnęce zamkniętej lukiem pełnym; schody z hollu głównego na portiernię - jednobiegowe, łamane z zakrętem, wylewane. Balustrada wylewana z lastriko, ozdobiona owalnymi otworami i profilowanym wykończeniem w części górnej; klatki schodowe w skrzydłach wschodnim, zachodnim i północnym - dwubiegowe, powrotne z podestem, wylewane z okładziną PCV. Balustrada ozdobna, kuta, z prętów o przekroju okrągłym i kwadratowym

1. <i>Miejscowość</i> MYSŁOWICE	2. <i>Obiekt</i> II LICEUM OGÓLNOKSZTAŁCĄCE im. TADEUSZA KOŚCIUSZKI	3. <i>Zawartość wkładki</i> Ciąg dalszy punktu 13 - opis obiektu
---	---	---

Okna – drewniane, skrzynkowe lub pojedyncze krosnowe, wymieniane obecnie na okna PCV z zachowaniem pierwotnego kształtu i podziału (dwudzielne, czteropoziomowe) – elewacja frontowa – czwarta kondygnacja pseudoryzalitu – czteroskrzydłowe, czterodzielne, sześciopoziomowe; elewacja frontowa – druga i trzecia kondygnacja pseudoryzalitu, czwarta oś skrzydła zachodniego (elewacja północno-wschodnia), skrzydło zachodnie (wykusz drugiej kondygnacji), elewacja tylna – szesnasta, siedemnasta i osiemnasta oś drugiej kondygnacji, siedemnasta oś pierwszej kondygnacji – czteroskrzydłowe, czterodzielne, czteropoziomowe; okna drugiej i trzeciej kondygnacji oraz pierwszej i drugiej kondygnacji skrzydła zachodniego (elewacja północno-zachodnia i południowo-zachodnia) – dwuskrzydłowe, dwudzielne, czteropoziomowe; elewacja frontowa – okna pierwszej kondygnacji pseudoryzalitu – dwuskrzydłowe, czterodzielne, dwupoziomowe; pierwsza i druga kondygnacja skrzydła północnego (elewacja północno-zachodnia), druga kondygnacja elewacji północno-wschodniej, pierwsza kondygnacja skrzydła północnego (elewacja południowo-zachodnia) – dwuskrzydłowe, dwudzielne, trójpoziomowe; łącznik między korpusem budynku a skrzydłem wschodnim – druga i trzecia kondygnacja – ośmioskrzydłowe, czterodzielne, czteropoziomowe; łącznik pomiędzy korpusem budynku a skrzydłem wschodnim (pierwsza kondygnacja), druga i trzecia kondygnacja skrzydła północnego (elewacja południowo-zachodnia), wieża skrzydła północnego – dwuskrzydłowe, dwudzielne, dwupoziomowe; skrzydło zachodnie – klatka schodowa – okno zdwojone, dwuskrzydłowe, jednodzielne, czteropoziomowe (takie samo pojedyncze w pierwszej osi elewacji południowo-zachodniej); skrzydło północne elewacja północno-wschodnia – zdwojone, dwuskrzydłowe, dwudzielne, sześciopoziomowe; elewacja tylna – pierwsza, druga i trzecia oś pierwszej i drugiej kondygnacji – jednoskrzydłowe, jednodzielne, dwupoziomowe; elewacja północno-wschodnia – okno na zamknięciu korytarza – dwukondygnacyjne, dwunastoskrzydłowe (sześciopodzielne, dwunastopoziomowe); skrzydło wschodnie – klatka schodowa – owalne, środkowe skrzydło otwieralne, podział dekoracyjny oparty na motywie rombów; skrzydło zachodnie – elewacja północno-wschodnia, czwarta oś – okno dekoracyjne, zbliżone do owalu, o łukach wklęsło-wypukłych, podział w formie stylizowanego rombu; lukarny – jednoskrzydłowe, dwudzielne, dwupoziomowe, w skrzydle północnym, elewacji północno-zachodniej o podziale dwudzielnym, dwustopniowym

Drzwi – drzwi zewnętrzne – drzwi wejściowe (elewacja frontowa) – współczesne, dwuskrzydłowe, prostokątne z nadświetlem, przeszklone, o konstrukcji stalowej; elewacja frontowa oś pierwsza korpusu głównego, wejście do skrzydła zachodniego – drewniane, jednoskrzydłowe, prostokątne, o konstrukcji ramowo-plycinowej, w dolnej części plyciny prostokątne, w górnej otwory prostokątne, pierwotnie przeszklone, obecnie zablendowane, zabezpieczone prostą współczesną kratą; zawiasy pasowe; wejście do skrzydła wschodniego (elewacja północno-wschodnia) – drzwi drewniane, o konstrukcji ramowo-plycinowej, dwuskrzydłowe (jedno skrzydło węższe, stałe), z prostokątnym nadświetlem, obite listwami w układzie pionowym (dwa skrzydła i nadświetle), zawiasy czopowe; wejście do skrzydła północnego (elewacja północno-zachodnia) – drzwi współczesne, pełne, o konstrukcji ramowo-plycinowej, zawiasy czopowe; skrzydło północne, wyjście w elewacji południowo-zachodniej – osie czwarta i ósma – drzwi drewniane, prostokątne, dwuskrzydłowe, częściowo przeszklone, o konstrukcji ramowo-plycinowej; w części górnej przeszklenie o podziale kratowym (dwudzielne, dwupoziomowe); zawiasy czopowe; wyjście tylne (oś dziewiąta elewacji północno-zachodniej korpusu głównego budynku) – drewniane, prostokątne, dwuskrzydłowe, pełne skrzydła obite listwami w układzie pionowym; nadświetle przeszklone o podziale kratowym (ośmiodzielne, trójpoziomowe); zawiasy czopowe; drzwi balkonowe (elewacja północno-zachodnia skrzydła zachodniego – drewniane, o konstrukcji ramowo-plycinowej, częściowo przeszklone; zawiasy czopowe; drzwi wewnętrzne - holl główny wejściowe, wewnętrzne – współczesne o konstrukcji stalowej, przeszklone w ozdobnym obramieniu; hol główny wyjście tylne – drewniane z dwoma skrzydłami węższymi, nieruchomymi i dwoma ruchomymi wahadłowymi oraz nadświetlem. Skrzydła prostokątne o konstrukcji ramowo-plycinowej, w części górnej przeszklone (podział rombowy). Zawiasy czopowe. Skrzydła boczne nieruchome o konstrukcji ramowo-plycinowej, część górna przeszklona (podział poziomy na 4 kwatery). Nadświetle masywne, zamknięte luką spłaszczonym, oddzielone od skrzydeł profilowanym ślimieniem. Przeszklenie o podziale kratowym.; klatka schodowa w części wschodniej, wyjście ewakuacyjne – drewniane, prostokątne czteroskrzydłowe (2 x 2) o konstrukcji ramowo-plycinowej z nadświetlem. Skrzydła pierwotnie przeszklone w części górnej (podział rombowy), obecnie zablendowane. Zawiasy czopowe. Nadświetle prostokątne o podziale kratowym ukośnym, pierwotnie przeszklone. Ślimię profilowane; drzwi do toalet oraz przejścia z korpusu głównego do skrzydła zachodniego – drewniane z dwoma skrzydłami ruchomymi, wahadłowymi dwoma węższymi nieruchomymi oraz nadświetlem. Konstrukcja ramowo-plycinowa. Skrzydła ruchome przeszklone w partii górnej (z podziałem rombowym), zawiasy czopowe. Nadświetle w formie łuku spłaszczonego, przeszklone, o podziale promienistym. Ślimię profilowane; dwoje drzwi do auli (drugie piętro) – wysokie, drewniane, dwuskrzydłowe, prostokątne. Konstrukcja ramowo-plycinowa (plyciny w kształcie 8-boków z profilowanymi krawędziami. Zawiasy czopowe; do klas na parterze – drewniane, prostokątne, jednoskrzydłowe, ramowo-plycinowe, pełne. Zawiasy czopowe. Ościeża pełne. Drzwi umieszczone w płytkich wnękach zamkniętych luką spłaszczonym; do klas na piętrze – ościeża niepełne; do klas w części zachodniej drugiego piętra – współczesne, pełne, jednoskrzydłowe, prostokątne; na poddasze – jednoskrzydłowe, zamknięte luką, odcinkowym, drewniane pełne, obite blachą, na zawiasach pasowych; skrzydło zachodnie – do klas – prostokątne, drewniane, pełne o konstrukcji ramowo-plycinowej, na zawiasach czopowych. Ościeża pełne, częściowo ozdobione płaskimi, trójkątnymi naczółkami; przejścia z klatki schodowej na korytarz – drewniane, prostokątne z bocznymi skrzydłami nieruchomymi, zachowane nadświetle o podziale krzyżowym, ukośnym. Skrzydeł ruchomych brak; skrzydło wschodnie – drzwi wydzielające korytarz od części mieszkalnej – drewniane, prostokątne, z nadświetlem, trójskrzydłowe (skrzydła boczne węższe, nieruchome); konstrukcja ramowo-plycinowa, w części dolnej jednoplycinowa, w górnej przeszklenie (podział : jednodzielne, trójpoziomowe); nadświetle oddzielone profilowaną listwą ślimieniową, przeszklone; zawiasy czopowe; drzwi do mieszkań – drewniane, prostokątne, dwuskrzydłowe, z prostokątnym nadświetlem; skrzydła o konstrukcji ramowo-plycinowej, w części górnej przeszklone (jednodzielne, trójpoziomowe); nadświetle oddzielone profilowaną listwą ślimieniową, przeszklone (podział pionowy); drzwi na poddasze – drewniane, jednoskrzydłowe, prostokątne, pełne, obite blachą; zawiasy pasowe; drzwi do mieszkań na parterze – drewniane, prostokątne, z nadświetlem, trójskrzydłowe (skrzydła boczne węższe, nieruchome); konstrukcja ramowo-plycinowa, w części górnej skrzydeł przeszklenie (obecnie zablendowane), o podziale rombowym; nadświetle

zamknięte lukiem koszowym, przeszklone podział promienisty, oddzielone profilowanym ślimieniem; zawiasy czopowe (mieszkanie po stronie północnej - drzwi wymienione na współczesne, drewniane, opierzone listwami); drzwi wydzielające klatkę schodową - drewniane, jednoskrzydłowe, prostokątne, z nadświetlem zamkniętym lukiem spłaszczonym; konstrukcja ramowo-płycinowa, w części górnej skrzydła dwie wydłużone prostokątne płyciny z przeszkleniem o podziale rombowym; nadświetle wydzielone profilowanym ślimieniem, pierwotnie przeszklone (obecnie zablendowane), o podziale promienistym; zawiasy czopowe; przejście do szkoły - drewniane, pełne, prostokątne, jednoskrzydłowe, o konstrukcji ramowo-płycinowej (podział na trzy prostokątne płyciny w ułożeniu poziomym); ościeża pełne, zwieńczone płaskim, trójkątnym naczółkiem

Rzut - rzut budynku rozbudowany. Korpus główny budynku na rzucie wydłużonego prostokąta (na osi północny wschód - południowy zachód), usytuowany równolegle do osi ulicy Mickiewicza. Po stronie wschodniej i zachodniej głównego budynku, prostopadle do niego, zlokalizowane są dwa skrzydła na rzucie prostokąta, połączone z korpusem głównym łącznikami. Od strony narożnika północnego przylega dodatkowo skrzydło składające się z dwóch części na rzucie prostokąta, z wieżyczką na rzucie koła, umieszczoną w narożniku. Wejście główne do budynku umieszczone na osi korpusu głównego, osobne wejścia prowadzą do poszczególnych skrzydeł. Układ wnętrza korpusu głównego budynku trzytraktowy, korytarzowy; skrzydła wschodniego i zachodniego trzytraktowy, skrzydła północnego dwutraktowy. Na osi wejścia głównego - główna klatka schodowa. Trakty boczne zajęte przez pomieszczenia klasowe. W skrzydle północnym - sala gimnastyczna (druga na poddaszu). W trakcie frontowym ostatniej kondygnacji, na osi środkowej budynku głównego - aula. Boczna klatka schodowa (od strony zachodniej budynku głównego) - znajdująca się w projekcie, obecnie przerobiona na toalety. W skrzydle wschodnim mieszkania dla nauczycieli (pięć mieszkań), w skrzydle północnym dwa mieszkania. Skrzydło zachodnie do około 1970 roku pełniło funkcję internatu żeńskiego, obecnie znajdują się tam sale lekcyjne.

Bryła - rozczłonkowana, harmonijna. Budynek główny czterokondygnacyjny od frontu (trójkondygnacyjny od strony elewacji tylnej), flankowany dwoma symetrycznymi skrzydłami trójkondygnacyjnymi. Całość rozbudowana od strony elewacji tylnej poprzez skrzydło północne, składające się z dwóch brył prostych z okrągłą wieżyczką w narożu. Dachy wysokie, czterospadowe, zdobione lukarnami i *powiekami*. Wieżyczka kryta kopulastym hełmem. Budynek w całości podpiwniczony.

Elewacja frontowa, południowo-zachodnia - trzydziestoosiowa, z pseudoryzalitem na osi środkowej (trzy osie skrzydła zachodniego, dwie osie łącznika, 8 + 5 + 8 osi korpusu głównego, jedna oś łącznika, trzy osie skrzydła zachodniego). Korpus główny budynku z boniowanymi narożnikami i ceglany cokół. Okna w prostych tynkowych opaskach. Pseudoryzalit symetryczny, pięcioosiowy, podkreślony boniowanymi narożnikami, zwieńczony trójkątnym naczółkiem. Na osi środkowej - wejście główne do budynku. Portal o charakterze monumentalnym, flankowany kolumnami w wielkim porządku na wysokich postumentach, podtrzymującymi wklęsło-wypukły gzyms. Nad kolumnami postumenty ze zwieńczeniami w formie fantazyjnych latarni, ozdobionych w narożach wolutami; pomiędzy postumentami balustrada pełn z motywem lambrekinu. Otwór drzwiowy prostokątny, nad nim wydzielone pasem muru dodatkowe nadświetle, zamknięte lukiem pełnym, przeszklone, o podziale promienistym. Płaszczyzna sklepienia nad nadświetlem z motywem wieńca i siatki. Na osi masywny zwornik. Nad portalem, na osi, okno z naczółkiem w formie łuku spłaszczonego, z mocno profilowanym gzymsem; naczólek zdobiony wieńcem z festonem, wsparty na konsolach, po bokach zdobionych stylizowanymi girlandami. W zwieńczeniu pseudoryzalitu płaskorzeźba - orzeł w koronie - w bogatym obramieniu (woluty, wici roślinne, girlandy, rogi obfitości). W szóstej osi wejście boczne do budynku w prostej opasce ze zwornikiem na osi. Skrzydła trójosiowe, o narożnikach boniowanych. Cokół ceglany. Okna w prostych opaskach tynkowych. Oś środkowa w partii dachu akcentowana lukarną.

Elewacja boczna - południowo-zachodnia skrzydła wschodniego - trójosiowa, wystrój skromny: ceglany cokół, boniowany narożnik, proste opaski okienne

Elewacja boczna - północno-wschodnia skrzydła wschodniego - sześćosiowa, z wejściem w osi czwartej. Wystrój analogiczny do pozostałych elewacji skrzydła wschodniego (ceglany cokół, proste opaski okienne). Otwór drzwiowy w prostej opasce tynkowej z uszakami, na osi ozdobiony palmetą ujętą przez dwie woluty. Okna klatki schodowej: w dolnej kondygnacji owalne w opasce tynkowej z czterema klincami, górne prostokątne, w opasce z zaakcentowanym zwornikiem.

Elewacja tylna skrzydła wschodniego - północno-zachodnia - trójosiowa, wystroju analogicznym do pozostałych elewacji skrzydła.

Elewacja boczna - północno-wschodnia - korpus główny budynku - czteroosiowa, w pierwszej osi okno na zamknięciu korytarza; dwukondygnacyjna. Wystrój elewacji: cokół ceglany, proste opaski okienne, gzyms międzykondygnacyjny pomiędzy trzecią i czwartą kondygnacją. W dachu *powieka* (oś pierwsza)

Elewacja boczna północno-wschodnia skrzydła północnego - pięćosiowa (5 + 0), dwukondygnacyjna. Podziały poziome: ceglany cokół, gzyms międzykondygnacyjny. Okna w prostych opaskach, narożniki boniowane.

Elewacja południowo-wschodnia skrzydła północnego - trójosiowa, wystrój elewacji: ceglany cokół, okna w prostych opaskach. W dachu lukarna.

1. <i>Miejscowość</i> MYSŁOWICE	2. <i>Obiekt</i> I LICEUM OGÓLNOKSZTAŁCĄCE im. TADEUSZA KOŚCIUSZKI	3. <i>Zawartość wkładki</i> Ciąg dalszy punktu 13 - opis obiektu
---	--	---

Elewacja północno-zachodnia skrzydła północnego - pięcioosiowa (cztery osie ściany szczytowej plus jedna oś wieży plus zero). Elewacja o boniowanych narożnikach, cokół ceglany o zróżnicowanej wysokości, okna w opaskach tynkowych. W dachu na osi drugiej i trzeciej lukarny; nad ślepą ścianą szczytową *powieki*

Elewacja południowo-zachodnia skrzydła północnego - ośmioosiowa (2 + 1 + 5), z wejściem na osi czwartej i ósmej. Wejście w osi czwartej flankowane dwoma słupami, ozdobionymi motywem cekinowym, podtrzymującymi trójspadowy daszek kryty dachówką. Wejście na osi ósmej w prostej tynkowej opasce z uszakami, z zaakcentowanym zwornikiem. Narożniki boniowane, cokół ceglany, okna w prostych opaskach tynkowych. W dachu (oś pierwsza) lukarna, pomiędzy osiami czwartą i piątą oraz siódmą i ósmą *powieki*. Helm wieży kryty dachówką, akcentowany iglicą.

Elewacja tylna - północno-zachodnia korpusu głównego budynku - dziewiętnastoosiowa, z wejściem na osi dziewiątej. Wejście flankowane wysuniętymi boniowanymi słupami, nad nimi daszek trójspadowy, kryty dachówką. Wejście poprzedzone dwoma stopniami. Część środkowa elewacji pięcioosiowa, wyodrębniona boniowanymi pasami, zwieńczona trójkątnym szczytem. W partii górnej szczytu - owalne okienko w opasce zdobionej kłiściami. Okna owalne także w osi jedenastej i siódmej w trzeciej kondygnacji. W partii dachu *powieki*. Wystrój elewacji (cokół, opaski) jak w pozostałych elewacjach.

Elewacja południowo-zachodnia korpusu głównego - siedmioosiowa w pierwszej i drugiej kondygnacji, trójosiowa w kondygnacji trzeciej; o wystroju analogicznym do pozostałych elewacji (boniowany narożnik, opaski, cokół).

Elewacja północno-zachodnia skrzydła zachodniego - siedmioosiowa w parterze, sześćoosiowa w drugiej kondygnacji, z trójbocznym ryzalitem (na nim w kondygnacji drugiej balkon); balustrada balkonu pełna, murowana. Wystrój elewacji (cokół, opaski) analogiczny do pozostałych elewacji. W dachu *powieki*.

Elewacja boczna - południowo-zachodnia skrzydła północnego - siedmioosiowa, z ryzalitem zamkniętym trójbocznie. Ryzalit w drugiej kondygnacji o konstrukcji szachulcowej. Wystrój analogiczny do pozostałych elewacji. W dachu *powieki*.

Wnętrze - wejście poprzez reprezentacyjny hol główny. Drzwi wejściowe w obramieniu kamiennym, otwór flankowany słupami zdobionymi kwietnymi girlandami oraz żłobkami w części górnej; na nich oparty profilowany gzyms. Na przedłużeniu słupów kamienne płyciny z motywem płaskorzeźbiarskim (wazy); pośrodku na osi wejścia owalne okienko podkreślone prostą sztukaterią (płyciny o profilowanych krawędziach); strop zdobiony płyciną w obramieniu ze sztukaterii. Sklepienie klatki schodowej oparte gurtami na pseudojońskich kolumnach kamiennych, łączonych ze słupami o przekroju prostokątnym; gurdy przy ścianach oparte na wspornikach w formie gzymsów ozdobionych motywem stylizowanych liści. Bezpośrednio przy schodach fontanna, obłożona płytkami ceramicznymi. Z poziomu parteru wgląd do dolnej części holu poprzez biforyjne przeźroczce, prostokątne, przedzielone kwadratowym słupem z głowicą, oraz przez okno w portierni (owalne okno nad drzwiami). Boczna klatka schodowa wydzielona z korytarza otworem zamkniętym łukiem spłaszczonym. Ściany holu ostatniej kondygnacji zdobione prostymi prostokątnymi płycinami.

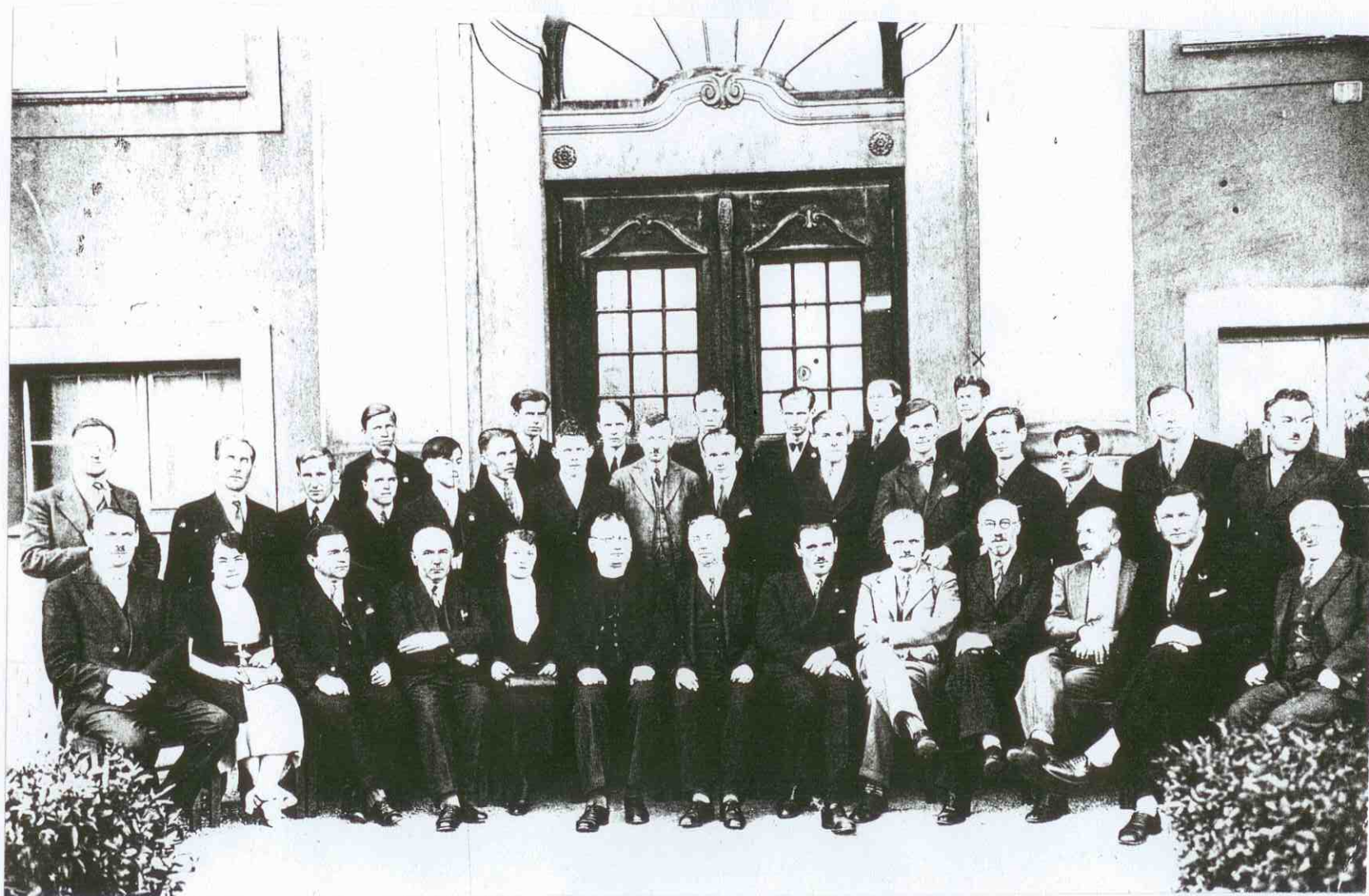
Wyposażenie - stolarka okienna i drzwiowa (częściowo), wystrój holu głównego i klatek schodowej, balustrady klatek schodowych

Instalacje - centralne ogrzewanie z sieci, gazowa, elektryczna, wodno-kanalizacyjna, odgromowa

1. *Miejscowość*
MYSŁOWICE

2. *Obiekt*
I LICEUM OGÓLNOKSZTAŁCĄCE im. TADEUSZA KOŚCIUSZKI

3. *Zawartość wkładki*
Zdjęcie archiwalne, rzut



Zdjęcie archiwalne - widoczne pierwotne drzwi wejściowe (kserokopia)

<p>1. <i>Miejscowość</i> MYSŁOWICE</p>	<p>2. <i>Obiekt</i> I LICEUM OGÓLNOKSZTAŁCĄCE im. TADEUSZA KOŚCIUSZKI</p>	<p>3. <i>Zawartość wkładki</i> Zdjęcia</p>
---	--	--



1 - Elewacja frontowa - szczyt nad wejściem głównym



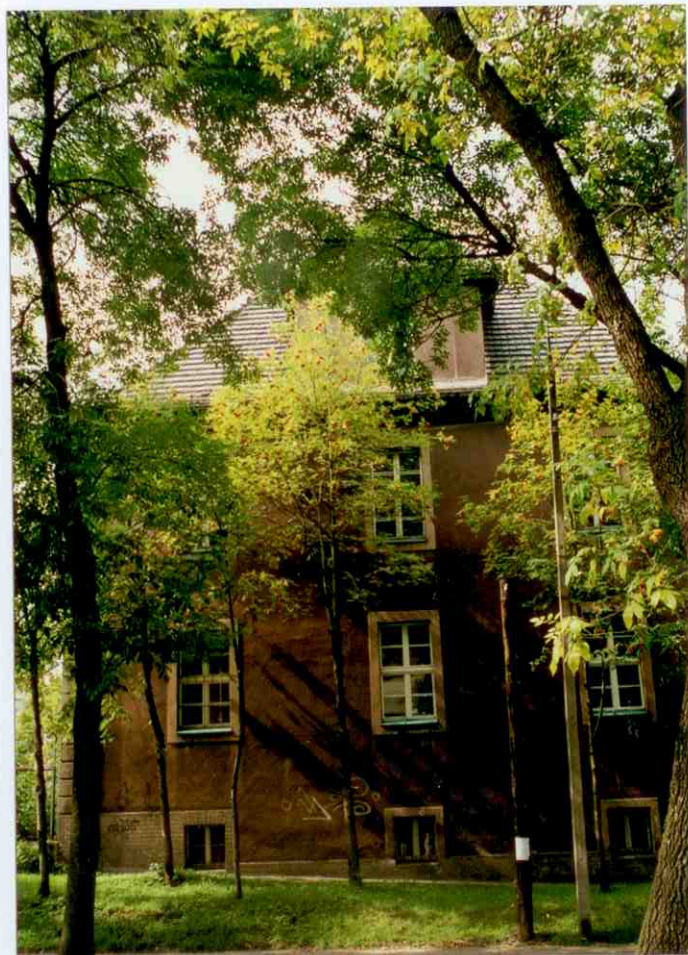
2 - Elewacja frontowa - wejście główne



3 - Narożnik korpusu głównego budynku i skrzydła zachodniego



4 - Narożnik korpusu głównego budynku i skrzydła wschodniego



5 - Skrzydło zachodnie - elewacja południowo-wschodnia



6 - Skrzydło wschodnie - elewacja południowo-wschodnia

1. *Miejscowość*
MYSŁOWICE

2. *Obiekt*
I LICEUM OGÓLNOKSZTAŁCĄCE Im. TADEUSZA KOŚCIUSZKI

3. *Zawartość wkładki*
Zdjęcia



7 - Skrzydło wschodnie - elewacja północno-wschodnia



8 - Narożnik korpusu głównego budynku i skrzydła wschodniego od strony północnej



9 - Skrzydło północne - elewacja północno-zachodnia



10



12



11

10 - Narożnik korpusu głównego budynku i skrzydła wschodniego (od strony południowej)
11 - Skrzydło północne - elewacja północno-wschodnia



13

12 - Skrzydło północne - widok od strony zachodniej
13 - Detal elewacji północno-wschodniej - okno skrzydła wschodniego

<p>1. <i>Miejscowość</i> MYSŁOWICE</p>	<p>2. <i>Obiekt</i> I LICEUM OGÓLNOKSZTAŁCĄCE im. TADEUSZA KOŚCIUSZKI</p>	<p>3. <i>Zawartość wkładki</i> Zdjęcia</p>
--	---	--



14 - Skrzydło północne - elewacja południowo-zachodnia - wejście



15 - Elewacja tylna - północno-zachodnia - wejście tylne



16 - Elewacja frontowa - wejście boczne



17



19



18

17 - Elewacja tylna - północno-zachodnia - widok ogólny
 18 - Skrzydło zachodnie - elewacja tylna północno-zachodnia



20

19 - Narożnik korpusu głównego budynku i skrzydła zachodniego - widok od zachodu
 20 - Skrzydło zachodnie - elewacja boczna południowo-zachodnia

<p>1. <i>Miejscowość</i> MYSŁOWICE</p>	<p>2. <i>Obiekt</i> LICEUM OGÓLNOKSZTAŁCĄCE im. TADEUSZA KOŚCIUSZKI</p>	<p>3. <i>Zawartość wkładki</i> Zdjęcia</p>
--	---	--



21 - narożnik korpusu głównego i skrzydła północnego
widok od zachodu



22 - Skrzydło wschodnie - wejście - elewacja północno-wschodnia



23 - Okno i drzwi balkonowe - skrzydło zachodnie



24

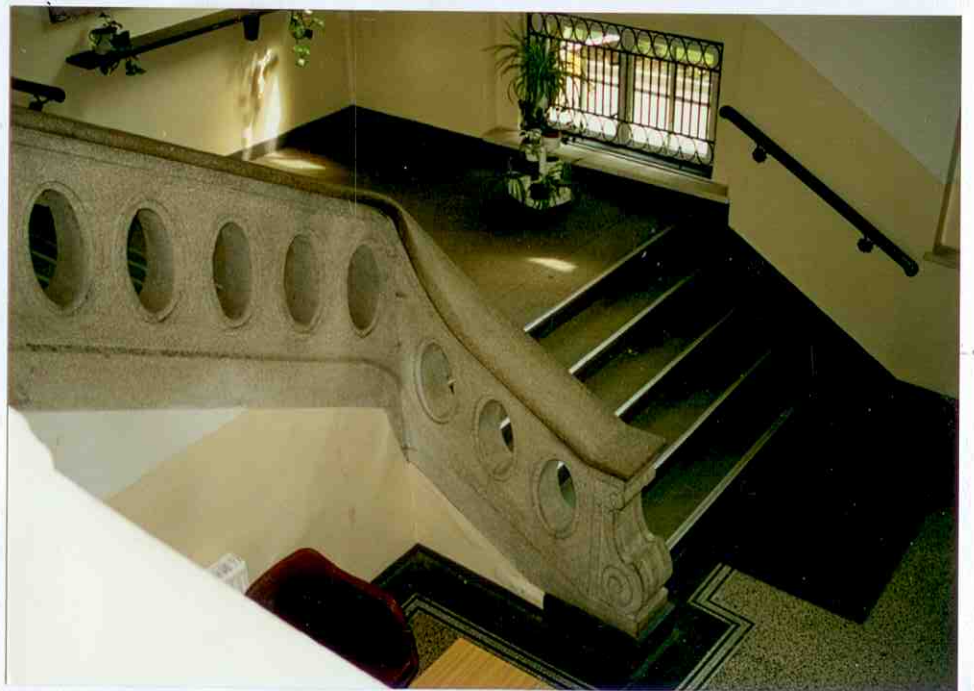


26



25

24 - Hol główny - detal wnętrza - oparcie gurtu sklepiennego
25 - Hol główny - fontanna



27

26 - Główna klatka schodowa - pierwsze piętro
27 - Hol główny - wejście - część dolna

1. <i>Miejscowość</i> MYSŁOWICE	2. <i>Obiekt</i> I LICEUM OGÓLNOKSZTAŁCĄCE im. TADEUSZA KOŚCIUSZKI	3. <i>Zawartość wkładki</i> Zdjęcia
------------------------------------	---	--



28 - Hol główny - wejście - część dolna



29 - Hol główny - przeźrocze



30 - Hol główny - wejście na portiernię

31 - Hol główny - fragment



32 - Główna klatka schodowa - sklepienie



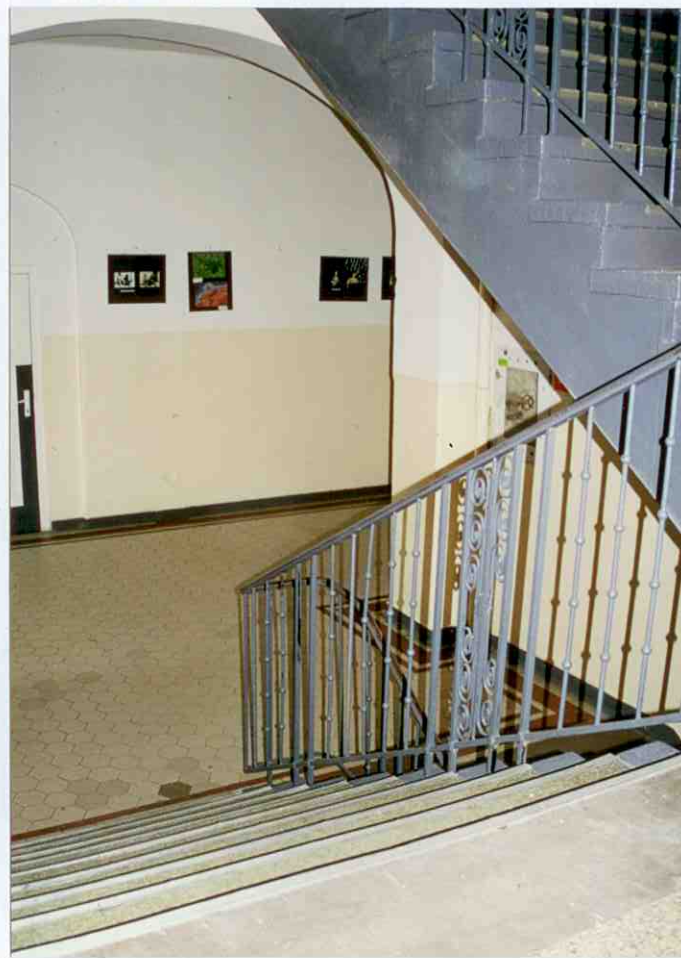
33 - Główna klatka schodowa - trzecie piętro



<p>1. <i>Miejscowość</i> MYSŁOWICE</p>	<p>2. <i>Obiekt</i> I LICEUM OGÓLNOKSZTAŁCĄCE im. TADEUSZA KOŚCIUSZKI</p>	<p>3. <i>Zawartość wkładki</i> Zdjęcia</p>
--	---	--



34 - Główna klatka schodowa - fragment pierwszego piętra



35 - Boczna klatka schodowa - widok w kierunku parteru



36 - Wejście na poddasze



37 - Hol główny - fragment obramienia drzwi wejściowych



38 - Parter - widok ogólny korytarza - korpus główny budynku



39 - Parter - drzwi do klasy

1. Miejscowość
MYSŁOWICE

2. Obiekt
I LICEUM OGÓLNOKSZTAŁCĄCE im. TADEUSZA KOŚCIUSZKI

3. Zawartość wkładki
Zdjęcia



40 - Parter - drzwi do WC



41 - Boczna klatka schodowa - wyjście



42 - Skrzydło zachodnie
fragment drzwi wydzielających klatkę schodową



43 - Korpus główny budynku - drzwi do auli



44 - Drzwi - skrzydło północne - pierwsze piętro



45 - Hol główny - wyjście tylne

1. *Miejscowość*
MYSŁOWICE

2. *Obiekt*
I LICEUM OGÓLNOKSZTAŁCĄCE im. TADEUSZA KOŚCIUSZKI

3. *Zawartość wkładki*
Zdjęcia



46 - Skrzydło północne - drzwi - pierwsze piętro



47 - Skrzydło wschodnie - drzwi - parter



48 - Skrzydło wschodnie - drzwi do mieszkań - pierwsze piętro



49 - Fragment więźby dachowej - korpus główny budynku



50 - Fragment więźby dachowej - korpus główny budynku

32 793 m³

7158 m²
powierzchnia zabudowy 2353 m²

szkoła

szkoła - liceum ogólnokształcące i
liceum ekonomiczne, mieszkania

18. Prace budowlane i konserwatorskie, ich przebieg i dokumentacja

- 1995 rok - adaptacja pomieszczeń na poddaszu na salę gimnastyczną z szatnią
- 1996 rok - odnowienie auli szkolnej
- 1997 rok - remont łazienek dla dziewcząt i personelu
- 1997 rok - kompleksowe malowanie wnętrza, piaskowanie kolumn w holu głównym
- 1997 roku - wykonanie remontu strefy wejściowej od ulicy Mickiewicza (skwer, chodniki, oświetlenie)
- 1998 rok - adaptacja pomieszczeń świetlicowych (skrzydło północne) na pracownię plastyczną
- 1999 rok - wymiana instalacji centralnego ogrzewania, likwidacja kotłowni
- od 1999 roku - wymiana pokrycia dachu, częściowo też elementów konstrukcyjnych więźby
- 2000 rok - wymiana okien drewnianych na okna PCV (front budynku, korytarze)
- 2000 - kapitalny remont sali gimnastycznej

19. Stan zachowania (fundamenty, ściany zewnętrzne, ściany wewnętrzne, sklepienia, stropy, konstrukcje dachowe, pokrycie dachu, wyposażenie i instalacje)

- Fundamenty - stan średni
- Ściany zewnętrzne - stan dość dobry
- Ściany wewnętrzne - stan dobry, w skrzydle zachodnim zły
- Sklepienia, stropy - stan dobry
- Konstrukcja dachowa - stan średni
- Pokrycie dachu - w trakcie wymiany
- Wyposażenie – stolarka okienna w trakcie wymiany; stolarka drzwiowa - stan dość dobry; posadzki skrzydła zachodniego - stan zły; pozostałe elementy - stan dobry
- Instalacje - stan dobry

20. Najpilniejsze postulaty konserwatorski

- postulowany wpis do rejestru zabytków
- oczyszczenie i remont elewacji
- wymiana drzwi wejściowych głównych i drzwi w przedsionku
- uporządkowanie terenu za szkołą

21. Akta archiwalne (rodzaj akt, numery i miejsce przechowywania)

- Dane wyjściowe do budowy basenu pływackiego przy LO w Mysłowicach. H. Czermiński, marzec 1969 (Archiwum szkoły)
- Projekt koncepcyjny adaptacji byłego internatu na cele szkolne dla LO w Mysłowicach przy ulicy Mickiewicza, arch. A. Boroń, inż. Z. Gawron bez daty (Archiwum szkoły)
- Pojedyncze rysunki (Archiwum szkoły):
 - rzut więźby dachowej, instalacje co, WBP Katowice 1961
 - zabezpieczenie przed szkodami górnymi budynku szkolnego w Mysłowicach ul. Mickiewicza 6 - druga kondygnacja, bez autora i daty, skala 1:100
 - rzut więźby dachowej
- Projekt techniczny na wykonanie instalacji ciepłej wody i podgrzewacza wody w Szkole Podstawowej i Liceum im. T. Kościuszki w Mysłowicach, inż. W. Szelaż, kwiecień 1961
- Dokumentacja kosztorysowa na remont ogrodzenia ze szkód górniczych LO w Mysłowicach, P. Bugla, 1966 (Archiwum szkoły)
- Budynek szkolny - Liceum - Mysłowice, ul. Mickiewicza. Kosztorys na roboty związane z usunięciem skutków szkód górniczych. M. Pietrzykowski, 1973 (Archiwum szkoły)
- Mysłowice. Dokumentacja historyczno-konserwatorska. PSPPP Kraków 1988 (archiwum Śląskiego Wojewódzkiego Konserwatora zabytków - sygnatura 3764/VIII)
- Akta budowlane w Archiwum Miejskim przy Urzędzie Miejskim w Mysłowicach (bez sygnatury)

22. Bibliografia

- dr Alferd Sulik, *Przyczynek do dziejów szkolnictwa średniego w Mysłowicach [w:] Zjazd Absolwentów 50 lat 1922-1972 Liceum Ogólnokształcącego im. T. Kościuszki w Mysłowicach*, Mysłowice 1972, wydało LO w Mysłowicach

23. Źródła ikonograficzne i fotografia (rodzaj, miejsce przechowywania, sygnatury)

24. Uwagi różne

25. Opracował

tekst
plany, rysunki
zdjęcia, fotografie

mgr inż. arch. Ewa Caban

według szkicowej inwentaryzacji

mgr inż. arch. Ewa Caban

wrzesień 2000 roku

M. Pietrzykowskiego

wrzesień 2000 roku

ESBS
ESBS

miejsce przechowywania negatywów

zbiory prywatne

KARTA PO WYPEŁNIENIU PODLEGA OCHRONIE NA PODSTAWIE PRZEPISU PRAWA AUTORSKIEGO.

26. Adnotacje o inspekcjach, informacje o zmianach (daty, imiona i nazwiska wypełniających)

27. Załączniki