

**OŚRODEK DOKUMENTACJI
ZABYTKÓW w WARSZAWIE**

KARTA EWIDENCYJNA ZABYTKÓW
ARCHITEKTURY I BUDOWNICTWA

A B C D E F G H I J K L L M N O P R S T U V W X Y Z

Nr

1. *Obiekt*

KAMIENICA MIESZKALNA

2. *Czas powstania*

1891 - 1892 rok

3. *Miejscowość*

MYSŁOWICE

11. *Zdjęcie rzut przekrój sytuacja orientacja*

3. *Adres*

**41-400 Mysłowice,
plac Wolności 8/ ul. Grunwaldzka 22**
poprzednie nazwy placu i ulicy:
Wilhelmplatz / Plesserstrasse

Księga Wieczysta XII-338; XII-389; 8457
Nr działki 447/38; 1116/99; 1117/39

5. *Przynależność administracyjna*

województwo	śląskie
powiat	Mysłowice
gmina	Mysłowice

6. *Poprzednie nazwy miejscowości*

Mysłowitz

7. *Przynależność administracyjna
przed 31.12.1998 r.*

województwo katowickie

8. *Właściciel i jego adres*

Gmina Mysłowice

9. *Użytkownik i jego adres*

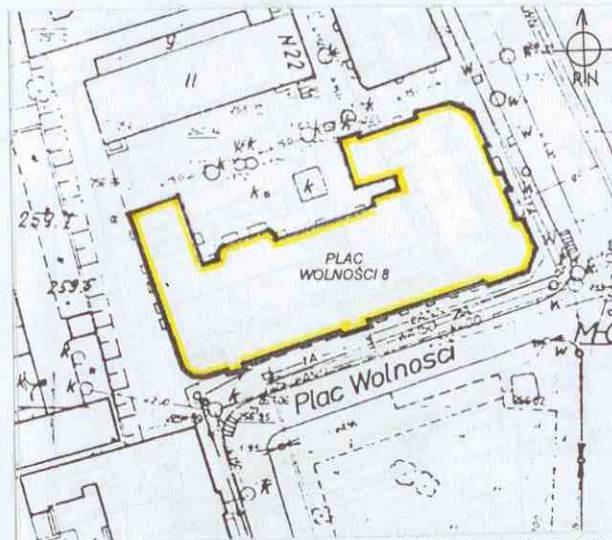
Miejski Zarząd Budynków Mieszkalnych,
41-400 Mysłowice, ul. Partyzantów 21
wykaz pozostałych użytkowników
- w punkcie 12

10. *Rejestr zabytków*

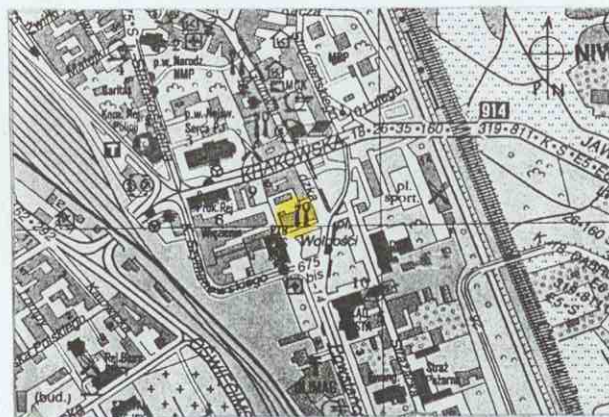
Nr rejestru
data



NAROŻE POLUDNIOWO-WSCHODNIE



SYTUACJA skala 1:1000



ORIENTACJA skala 1:10000

Budynek wzniesiony w latach 1891-1892, w stylu neorenesansowym, według projektu E. Knauta dla inspektora górniczego Pohla. Zabudowania gospodarcze projektowane przez J. Reicherta.

Obiekt został zbudowany w okresie znaczącego rozwoju Mysłowic, przypadającego na ostatnie ćwierćwiecze XIX i pierwsze lata XX wieku, w którym dokonano bardzo dużych przemian zarówno w układzie przestrzennym jak i samej zabudowie miasta. Istotnym czynnikiem rozwoju było doprowadzenie i późniejsza rozbudowa linii kolejowej, dzięki której Mysłowice stały się ważnym ośrodkiem handlu i transportu. W okresie tym nastąpił gwałtowny rozwój sieci ulicznej, ulegającej w późniejszych latach sukcesywnej regulacji i przekształceniom.

Na skutek w/w zmian, w latach 50-tych XIX wieku wytyczono (pomiędzy stacją kolejową, a rynkiem plac zwany pierwotnie „Nowym Rynkiem – obecnie placem Wolności, przy którym stopniowo wznoszono znaczące dla miasta obiekty (synagoga, gimnazjum, ratusz). Plac w założeniu miał stać się ośrodkiem nowego centrum Mysłowic. Na zachowanym planie z 1907 roku widoczna ówczesna kompozycja placu z jego dawną zabudową, założoną na planie czworoboku z geometryczną kompozycją zieleni pośrodku. W północno-zachodniej części, przy wlocie ul. Grunwaldzkiej widoczny budynek mieszkalny oznaczony dziś numerem 8, przed którym symetrycznie rozmieszczone dwa pomniki na kwadratowych postumentach.

W okresie rozwoju, w centrum miasta stopniowo realizowano zabudowę o zupełnie odmiennym charakterze niż dotychczas (wcześniej dominowała niska, drewniana niszczone przez częste pożary). Masowo powstawały liczne kamienice kilkukondygnacyjne, o elewacjach nawiązujących do stylów historycznych, po roku 1900 z elementami secesji. Projektantami tych obiektów byli w większości budowniczowie z Katowic, często również z Wrocławia.

Sytuacja – budynek położony w centrum Mysłowic, na narożnej parceli ograniczonej od południa placem Wolności, od wschodu ul. Grunwaldzką, od zachodu murem aresztu i od północy zabudową parceli przy ul. Krakowskiej 8 oraz budynkiem przy ul. Grunwaldzkiej 20. Budynek zajmuje południową część działki, elewacjami reprezentacyjnymi zwrócony w stronę placu i ulicy. W części północnej podwórze, o utwardzonej powierzchni oraz wolnostojący dwukondygnacyjny budynek oficynowy. Podwórze nieogrodzone, z głównym wjazdem od strony ul. Grunwaldzkiej.

Materiał, konstrukcja, technika - obiekt zbudowany w technologii tradycyjnej z użyciem powszechnie stosowanych materiałów. Fundamenty i mury piwniczne kamiennie-ceglane. Mury kondygnacji nadziemnych z cegły pełnej na zaprawie cementowo-wapiennej. Elewacje: południowa, wschodnia, zachodnia i częściowo północna licowane jasną cegłą klinkierową. Elementy wystroju architektonicznego (pilastry, opaski, konsole, gzymsy) ze sztucznego kamienia. Elewacje tylne (od strony północnej) z czerwonej cegły, pozbawione dekoracji. Ściany wewnętrzne tynkowane.

Stropy, sklepienia – nad piwnicami: sklepienia ceglane o różnych rozpiętościach; pozostałe: stropy drewniane belkowe, płaskie, ze ślepym pułapem; w klatkach schodowych: stropy odcinkowe typu Kleina.

Więźba dachowa – niesymetryczna (dach łamany), drewniana, konstrukcji płatiwo-kleszczowej.

Pokrycie dachu – dachówka ceramiczna karpiówka ułożona w „koronkę” (zewnętrzne połacie dachu i lukarny); papa (połacie wewnętrzne);

Posadzki, podłogi – w piwnicach wylewka betonowa; w głównej sieni wejściowej: posadzki z jasnych wielobocznych i ciemnych kwadratowych płytek terakotowych; korytarze na parterze: posadzki z płytek terakotowych analogicznych jak w sieni (wschodnia część), wylewka betonowa i resztki posadzek z terakoty (zachodnia część); sienie bocznych klatek schodowych: posadzki z czarno-białych kwadratowych płytek terakotowych; spoczniki głównych klatek schodowych: wykładziny z PCV, deski; w poszczególnych lokalach: współczesne podłogi z płyt pokrytych wykładzinami z PCV, panele drewniane, posadzki ceramiczne (w pomieszczeniach sanitarnych).

Schody wewnętrzne: dwie symetryczne główne klatki schodowe – schody dwubiegowe, powrotne, ze spocznikami, z duszą. Konstrukcja nośna wykonana z elementów stalowych łączonych nitami. Stopnice drewniane, pokryte wykładzinami z PCV, oparte na ażurowych belkach policzkowych mocowanych do belek spocznikowych. Podstopnice pełne, drewniane, zdobione dekoracją płycinową. Balustrada stalowa ażurowa, o bogatej stylizowanej formie, zwieńczona drewnianą poręczą. Na półpiętrach dekoracyjne żeliwne słupki. Na poszczególnych kondygnacjach dekoracyjne kute elementy wspierające pierwotnie elementy oświetlenia gazowego; dwie klatki schodowe w centralnej części budynku - dwubiegowe, powrotne, ze spocznikami, wspornikowe, kamienne. Konstrukcja złożona z molietycznych kamiennych bloków zamocowanych jednostronnie w ścianie. Balustrada drewniana szczeblinowa pionowa zwieńczona drewnianą poręczą; boczne klatki schodowe (w skrzydłach bocznych) – analogiczne jak wyżej.

schody zewnętrzne: przed wejściami do lokali na parterze na elewacji wschodniej i od strony podwórza - jednobiegowe, murowane.

1. <i>Miejscowość</i> MYSŁOWICE plac Wolności 8/ ul. Grunwaldzka 22	2. <i>Obiekt</i> KAMIENICA MIESZKALNA	3. <i>Zawartość wkladki</i> <i>Ciąg dalszy punktu 12 i 13 (historia i opis obiektu)</i>
---	---	--

Ciąg dalszy punktu 12 (historia obiektu)

Postępujący proces zabudowy obejmował w tym czasie przede wszystkim południową część miasta, a w końcu XIX wieku również zachodnią oraz przedmieście Piasek. Powstało wówczas wiele budynków użyteczności publicznej oraz zakłady przemysłowe.

Kamienica mieszkalna przy placu Wolności 8/ ul. Grunwaldzkiej 22 od czasów budowy przeszła liczne przeobrażenia w zakresie układu funkcjonalnego. W znacznym stopniu zmianom uległy również elewacje, głównie wschodnia, w obrębie której przebudowano otwory okienne oraz drzwiowe parteru i wyposażono we współczesną stolarkę. Pierwotne wejścia w ryzalitach na elewacjach południowej, wschodniej i północnej zastąpiono oknami bądź zamurowano. W lokalu narożnym (u zbiegu placu i ulicy), pełniącym od początku funkcję restauracji, przebudowie uległy witryny – pierwotnie główne wejście usytuowane było w narożu, w lekko wycofanej płaszczyźnie i wyposażone w duże zdobione drewniane drzwi. Przekształceniom uległy również lukarny w zewnętrznych połaciach dachu. Z zachowanych zdjęć archiwalnych wynika, iż posiadały znacznie bogatszą oprawę architektoniczną. Ryzalidy spinające zaokrąglone naroża zwieńczone były wieżyczkami (z niewielkimi lukarnami), analogicznymi w formie do jedynej zachowanej w centralnej osi elewacji frontowej.

Pomieszczenia wielu lokali w budynku pierwotnie wyposażone były w zabytkowe piece kaflowe oraz zdobione elementami wystroju m.in. sztukateriami na sufitach. W latach powojennych elementy te sukcesywnie usuwano.

W chwili obecnej budynek pełni funkcje: handlową, gastronomiczną, użytkową, biurową, mieszkalną i stanowi siedzibę m.in.: Wydziału Geodezji Urzędu Miejskiego w Mysłowicach, Zakładu Projektowo-remontowego REM, Polskiego Stowarzyszenia Morskiego – Gospodarczego im. E. Kwiatkowskiego w Mysłowicach, Kancelarii Adwokackiej, Klubu Stronictwa Demokratycznego w Mysłowicach, Biura poselskiego, Chrześcijańskiego Związku Zawodowego „Solidarność”, firmy „Meblo-Serwis”. Ponadto w budynku mieszczą się: restauracja, zakład fotograficzny, sklep mięsny i sklep z art. zoologicznymi, solarium oraz mieszkania.

Ciąg dalszy punktu 13 (opis obiektu)

Okna – w budynku zachowała się w większości pierwotna stolarka okienna, drewniana, w przeważającej ilości konstrukcji skrzynkowej, częściowo krosnowej.

Elewacja południowa (od strony placu Wolności)

- **parter**: prostokątne, czteropodziałowe (dwudzielne, dwupoziomowe) z profilowanym ślimieniem i dekoracyjną listwą przyrykowaną (1-6 oś); prostokątne, jednodzielne, ze współczesną ślusarką stalową; (lokal gastronomiczny 8-15 oś).
- **I piętro**: prostokątne, czteropodziałowe (dwudzielne, dwupoziomowe) z profilowanym ślimieniem i dekoracyjną listwą przyrykowaną (1-15 oś, z wyjątkiem 13).
- **II piętro**: j.w (1-11 oś); prostokątne, jednodzielne, dwupoziomowe z pojedynczym pionowym szprosem, ze współczesną stolarką z PCV (12, 14, 15 oś)
- **poddasze, lukarny**: prostokątne, czteropodziałowe (dwudzielne, dwupoziomowe) z profilowanym ślimieniem (1, 3-12, 15 oś)

Elewacja wschodnia (od strony ul. Grunwaldzkiej)

- **parter**: współczesna ślusarka stalowa i aluminiowa w witrynach istniejących lokali handlowych i użytkowych, o zróżnicowanych gabarytach, podziałach i kolorystyce (1, 3, 4, 5, 7)
- **I piętro**: prostokątne, czteropodziałowe (dwudzielne, dwupoziomowe), z profilowanym ślimieniem i dekoracyjną listwą przyrykowaną (1, 4, 7 oś); prostokątne, sześciopodziałowe (dwupoziomowe, trójdzielne) z profilowanym ślimieniem i dekoracyjną listwą przyrykowaną (3, 5 oś)
- **II piętro**: analogiczne j.w.; prostokątne, jednodzielne, dwupoziomowe z pionowym szprosem ze stolarką z PCV (1 oś)
- **poddasze, lukarny**: prostokątne, czteropodziałowe (dwudzielne, dwupoziomowe), z profilowanym ślimieniem (4 oś); zwieńczone łukiem pełnym, dwudzielne (3 oś); wtórne prostokątne, jednodzielne osadzone w łukowym otworze (5 oś).

Elewacja zachodnia

- **parter**: okna zamurowane
- **I, II i III piętro**: prostokątne, czteropodziałowe (dwudzielne, dwupoziomowe) ze ślimieniem i profilowaną listwą przyrykowaną. Niektóre okna w całości lub częściowo zamurowane bądź zabudowane płytami.
- **poddasze, lukarny**: prostokątne, analogiczne do występujących w elewacjach frontowych (1, 3-6 oś).

Elewacja północna

Skrzydło północno-wschodnie:

- parter: prostokątne witryny lokalu użytkowego ze współczesną ślusarką (1, 2 oś); prostokątne, czteropodziałowe (dwudzielne, dwupoziomowe), z profilowanym śłemeniem i dekoracyjną listwą przymykową (4, 5, 6 oś);
- I, II piętro: prostokątne, czteropodziałowe (dwudzielne, dwupoziomowe) z profilowanym śłemeniem i listwą przymykową (1, 2, 4 oś), nieco mniejsze z dodatkową pojedynczą szczebliną w dolnej części (5, 6 oś)
- poddasze, lukarny: analogiczne jak w pozostałych elewacjach (1, 4, 5 oś)

Pozostała część:

- prostokątne, o zróżnicowanej wielkości, czteropodziałowe (dwudzielne, dwupoziomowe), z profilowanym śłemeniem, niektóre z pojedynczą poziomą szczebliną w dolnych kwaterach
- prostokątne, jednodzielne, wypełnione szczebliną krzyżową
- prostokątne, sześciopodziałowe (trójdzielne, dwupoziomowe) z profilowanym śłemeniem (klatka schodowa)
- prostokątne, jednodzielne (poddasze).

Drzwi

Drzwi zewnętrzne

- główne drzwi wejściowe (elewacja południowa) – wtórne, jednoskrzydłowe łukowe, pełne, na zawiasach czopowych, osadzone w prostokątnej bramie, zwieńczonej przeszklonym nadświetlem. Całość drewniana, konstrukcji ramowo-płycinowej.
- drzwi do lokali na parterze (elewacja wschodnia, 4 szt.) - wtórne, prostokątne, jednoskrzydłowe, w większej partii przeszklone, stalowe, aluminiowe i z PCV. Niektóre wkomponowane w witryny (sklep mięsny, sklep z art. zoologicznymi).
- drzwi do klatek schodowych (elewacja północna 2 szt.) – pierwotne, prostokątne, jednoskrzydłowe, drewniane, konstrukcji ramowo-płycinowej, pełne, na zawiasach czopowych.
- drzwi do klatki schodowej (elewacja wschodnia skrzydła północno-zachodniego) – analogiczne j.w.
- drzwi do klatki schodowej (elewacja południowa skrzydła północno-wschodniego) – analogiczne j.w.
- drzwi do lokalu użytkowego (elewacja wschodnia skrzydła północno-zachodniego) - współczesne, prostokątne, jednoskrzydłowe, stalowe, pełne, na zawiasach czopowych.

Drzwi wewnętrzne

- drzwi w sieni głównej (2 szt) – pierwotne, prostokątne, wahadłowe, dwuskrzydłowe, zwieńczone przeszklonym nadświetlem zamkniętym lukiem odcinkowym, drewniane, konstrukcji ramowo-płycinowej, na zawiasach czopowych. Skrzydła w górnej partii szklone, wypełnione poziomą szczebliną. W nadświetlu szczeblina pionowa.
- drzwi wejściowe do lokali w głównych klatkach schodowych:
 - pierwotne, prostokątne, dwuskrzydłowe, zwieńczone prostokątnym nadświetlem, oddzielnym profilowanym śłemeniem. Drewniane, konstrukcji ramowo-płycinowej, na zawiasach czopowych. Skrzydła w górnej partii przeszklone, nadświetle zabudowane płytą.
 - pierwotne, prostokątne, dwuskrzydłowe, zwieńczone przeszklonym dwuskrzydłowym łukowym nadświetlem, oddzielnym profilowanym śłemeniem. Drewniane, konstrukcji ramowo-płycinowej, na zawiasach czopowych. Skrzydła w górnej partii przeszklone, obecnie zabudowane od strony wewnętrznej płytą. W skrzydłach dolnych oraz w nadświetlu profilowane listwy przymykowe.
 - pierwotne, zdwojone, rozdzielone drewnianym filarem, zdobionym dekoracją płycinową. Drzwi prostokątne, dwuskrzydłowe, zwieńczone prostokątnym, dwuskrzydłowym przeszklonym nadświetlem, oddzielnym profilowanym śłemeniem. Drewniane, konstrukcji ramowo-płycinowej, na zawiasach czopowych. Skrzydła w górnej części przeszklone. Nadświetla pierwotnie wypełnione drobną szczebliną krzyżową, obecnie w niektórych przypadkach zabudowane płytami (I, II piętro w części wschodniej).
 - pierwotne, prostokątne, jednoskrzydłowe, drewniane, konstrukcji ramowo-płycinowej, na zawiasach czopowych. Niektóre drzwi w górnej partii przeszklone.
- drzwi w lokalach:
 - pierwotne, drewniane, prostokątne, dwuskrzydłowe, z rozbudowaną partią wieńczącą w postaci trójkątnego naczółka wspartego na konsolach, wypełnionego bogatą rzeźbiarską dekoracją z motywem muszli w części centralnej. Pomiedzy konsolami płycina wypełniona ornamentem roślinnym. Skrzydła dodatkowo ujęte w profilowanej opasce. Skrzydła konstrukcji ramowo-płycinowej, pełne, na zawiasach czopowych (Wydział Geodezji UM, I piętro)
 - analogiczne j.w. o innej formie zwieńczenia w postaci neobarokowej supraporty (Wydział Geodezji UM, I piętro)
 - pierwotne, prostokątne, jedno- lub dwuskrzydłowe, ujęte w profilowanej opasce, drewniane, konstrukcji ramowo-płycinowej, na zawiasach czopowych.
 - wtórne, prostokątne, jednoskrzydłowe, płytowe, pełne.

1. <i>Miejscowość</i> MYSŁOWICE plac Wolności 8/ul. Grunwaldzka 22	2. <i>Obiekt</i> KAMIENICA MIESZKALNA	3. <i>Zawartość wkladki</i> Ciąg dalszy punktu nr 13 (opis obiektu)
---	---	--

Rzut

Obiekt rozczłonowany, złożony z części zasadniczej, na rzucie litery „L” oraz dwóch prostokątnych niewielkich skrzydeł od strony północno-wschodniej i północno-zachodniej. Trzy naroża obiektu (południowo-zachodnie, południowo-wschodnie i północno-wschodnie) zaokrąglone na wszystkich kondygnacjach. Od południa budynek zaakcentowany nieznacznie wysuniętym ryzalitem wejściowym, od północy nieco większym prostokątnym o ściętych narożach oraz narożnym. Obiekt wielotraktowy o mieszanym układzie ścian nośnych. W części centralnej (wzdłuż placu) trójtraktowy, z węższym traktem środkowym stanowiącym główny ciąg komunikacyjny, z czterema klatkami schodowymi w trakcie północnym. Dwie kolejne klatki schodowe usytuowane w bocznych skrzydłach budynku. Główne wejście do obiektu od strony placu Wolności poprzez obszerną sień. Cztery dodatkowe wejścia usytuowane od strony podwórza (pln. wsch.). Wschodni człon budynku, na poziomie parteru podzielony na cztery lokale (handlowe i gastronomiczny), dostępne niezależnie od strony ul. Grunwaldzkiej.

Bryła

Budynek trzy- i czterokondygnacyjny, podpiwniczony, z użytkowym poddaszem, złożony z części zasadniczej (w kształcie litery „L”) oraz dwóch niewielkich skrzydeł bocznych. Całość przekryta na jednym poziomie niesymetrycznym dwuspadowym dachem. Trzy naroża (południowo-zachodnie, południowo-wschodnie i północno-wschodnie) zaokrąglone na całej wysokości budynku. Od południa, wschodu i północy bryła wzbogacona ryzalitami: wejściowym (od strony placu Wolności), zwieńczonym wieżyczką z lukarną, trzema od strony północnej mieszającymi klatki schodowe oraz nieznacznie wysuniętymi usytuowanymi w osiach wyznaczonych dawnymi wejściami do obiektu. W zewnętrznych połciach dachu lukarny przekryte dwuspadowymi daszkami. O południa, wschodu i zachodu bryła dodatkowo wzbogacona licznymi elementami wystroju elewacji.

Elewacja południowa (od strony placu Wolności)

Trójkondygnacyjna, niesymetryczna, 15-osiowa (wliczając 2 osie narożne), akcentowana ryzalitami – wejściowym, w części centralnej (zwieńczonym wieżyczką) oraz dwoma nieznacznie wysuniętymi w częściach skrajnych, urozmaicona zaokrąglonymi narożami. Elewacja licowana w większej części jasną cegłą klinkierową (wtórnie pomalowaną), wzbogacona płaszczyznami tynkowanymi i boniowanymi (skrajne ryzality pomiędzy osiami 2 i 3 oraz w osi 13), zdobiona elementami wystroju architektonicznego ze sztucznego kamienia. W przyziemiu elewacji tynkowany cokół o zmiennej wysokości (teren podnosi się w kierunku zachodnim) zwieńczony gzymsem. W poszczególnych osiach elewacji osadzone prostokątne powtarzalne otwory okienne i bramny w parterze, w zróżnicowanej oprawie. Okna na poziomie parteru ujęte w łukowych opaskach zwieńczonych zwornikami. Otwory w osiach 8-12 (restauracja) obniżone, wyposażone we współczesną ślusarkę. W osi 7 - ryzalit, z bramą wejściową osadzoną w prostym boniowanym portalu. Otwór bramny uskokowo wycofany, zamknięty luką spłaszczonym. W zwieńczeniu portalu profilowany gzyms przechodzący w gzyms oddzielający parter od I piętra. W prawym narożu duże prostokątne okna restauracji, oddzielone kolumnami. Na poziomie I piętra, w osiach 3-6 oraz 8-12, osadzone prostokątne otwory okienne, ujęte w profilowanych opaskach, akcentowane gzymsami nadokiennymi. W osi 13 łukowa nisza osadzona w boniowanej płaszczyźnie, zwieńczona archiwoltą ze zwornikiem. Zaokrąglone naroża elewacji akcentowane potrójnymi profilowanymi archiwoltami wspartymi na żłobkowanych kolumnach (w prawym narożu wtórnie zastąpionych lizenami) zwieńczonych wolutowymi głowicami, zdobionymi dodatkowo główkami aniołków i motywami roślinnymi. W polach pomiędzy kolumnami prostokątne okna, zwieńczone dodatkowymi archiwoltami ze zwornikami. Ryzalit na poziomie I piętra (7 oś) wykończony tynkiem. Naroża oraz otwór okienny spięty pasami boniowania. W zwieńczeniu okna łukowy profilowany gzyms ze zwornikiem. Okna na poziomie II piętra analogiczne w formie i ujęciu do występujących na I piętrze, z wyjątkiem otworu w ryzalicie centralnym, którego oprawa nawiązuje do okien parteru. Naroża pozbawione bogatej dekoracji. Ryzality zdobione zdwojonymi żłobkowymi pilastrami, pomiędzy którymi w ryzalitech skrajnych usytuowana pionowa płycina, w centralnym – okno. W polach pomiędzy oknem i pilastrami data zakończenia budowy obiektu – 1892. Elewacja dodatkowo dzielona w poziomie licznymi gzymsami o zróżnicowanych profilach i szerokości tj. cokołowym, kordonowymi, nieco węższymi gzymsami biegnącymi u podstawy okien na wszystkich kondygnacjach oraz wydatnym drewnianym gzymsem wieńczącym, wspartym na konsolach. W zwieńczeniu elewacji widoczna połać dwuspadowego dachu z licznymi lukarnami (w osiach 3-12 oraz narożnych). Otwory okienne w lukarnach spięte prostymi tynkowanymi lizenami (pozostałości pierwotnej bogatej oprawy). Lukarny narożne większe, o bogatszym wystroju.

Elewacja wschodnia (od strony ul. Grunwaldzkiej)

Trójkondygnacyjna, symetryczna, 7-osiowa, o zaokrąglonych narożach, akcentowana dwoma nieznacznie wysuniętymi ryzalitami (2, 6 oś), wykończona analogicznie do elewacji południowej. W skrajnych częściach elewacji (1, 2, 6 i 7 oś) kontynuowany symetryczny układ kompozycyjny naroży (południowo-wschodniego i północno-wschodniego). Poziom parteru wtórnie przebudowany dostosowany dla potrzeb użytkowych, z dużymi współczesnymi witrynami wyposażonymi w ślusarkę stalową, aluminiową i stolarkę z PCV.

W 2 i 6 osi, w ryzalitach ((boniowanych na poziomie parteru) prostokątne wejścia do restauracji i lokalu użytkowego. Analogiczny jednokondygnacyjny ryzalit usytuowany w osi 4, z prostokątnym oknem w miejscu dawnego wejścia. W osiach 3 i 5 osadzone przebudowane współczesne witryny dwóch sklepów. Kompozycja wyższych pięter elewacji zachowana w pierwotnym kształcie. W 2 i 6 osi, w ryzalitach, powtórzony układ występujący w 13 osi elewacji południowej - z lukową niszą, z konchą w zwieńczeniu, (I piętro) oraz zdwojonymi żłobkowanymi pilastrami (II piętro). Osie 3, 4 i 5 na poziomie I i II piętra wyznaczone prostokątnymi oknami (w osi 3 i 5 okna większe, trójdzielne) ujętymi w profilowanych opaskach, z rozbudowaną partią wieńczącą w postaci odcinkowych gzymsów nadokiennych pod którymi dodatkowy fryz zdobiony płycinami (I piętro). W polach pomiędzy otworami na II piętrze data zakończenia budowy obiektu – 1892. Elewacja dzielona w poziomie licznymi gzymsami, analogicznymi do występujących od strony południowej. W połaci dachu w osiach 3, 4 i 5 lukarny zwieńczone dwuspadowymi daszkami. W skrajnych lukarnach osadzone niewielkie lukowe okienka zwieńczone zwornikami, spięte wąskimi pilastrami. Lukarna środkowa nieco większa, analogiczna w formie do narożnych.

Elewacja północna skrzydła północno-wschodniego

Trzy- i czterokondygnacyjna, niesymetryczna, 6-osiowa (wliczając 1 oś naroża północno-wschodniego), zróżnicowana w sposobie wykończenia, z zaokrąglonym wschodnim narożem. W lewej części elewacji (należącej do budynku głównego - 1, 2, 3, 4 os) kontynuowana symetryczna kompozycja, której oś wyznacza naroże północno-wschodnie, z niewielkimi różnicami w parterze (pierwotne wejście w 3 osi wtórnie zastąpione blendą; w 4 osi osadzony prostokątny otwór okienny analogiczny do występujących w parterze elewacji południowej). Prawa część elewacji (5, 6 os) przyporządkowana do niewielkiego skrzydła obiektu dobudowanego od strony zachodniej. Skrzydło boczne zróżnicowane (w stosunku do budynku zasadniczego) w zakresie wysokości poszczególnych kondygnacji i tym samym w liczbie i sposobie rozmieszczenia otworów na elewacji. W 5 osi parteru osadzony otwór okienny nieco niższy lecz analogiczny w formie do występującego w osi 4. Powyżej trzy prostokątne otwory okienne ujęte w profilowanych opaskach, podkreślone gzymsami. Skrajna część elewacji (6 os) ryzalitowo wysunięta, licowana czerwoną cegłą. Poszczególne otwory okienne osadzone we wnękach. Otwory na poziomie parteru i I piętra zwieńczone łukiem odcinkowym, dolny dodatkowo podkreślony zwornikiem. Elewację wieńczy profilowany drewniany gzyms wsparty na konsolach. W połaci dachu, w osiach 1, 4 i 5, lukarny analogiczne do występujących na pozostałych elewacjach. Lukarna narożna (1 os) większa o bogatszym wystroju.

Elewacja zachodnia skrzydła północno-wschodniego

Ślepa, zwieńczona niesymetrycznym szczytem, wykończona w całości czerwoną cegłą. W osi centralnej prostokątne blendy okienne odpowiadające wielkością oknom na elewacji północnej. W szczycie widoczny ślad po zamurowanym otworze. Poszczególne kondygnacje oddzielone prostymi ceglanyymi gzymsami. W parterze do elewacji przylega na całej szerokości blaszany obiekt gospodarczy przekryty jednospadowym dachem.

Elewacja południowa skrzydła północno-wschodniego

Analogiczna w formie do elewacji zachodniej, dwuosiowa. Osie wyznaczone prostokątnymi blendami okiennymi. W 1 osi na poziomie parteru prostokątne drzwi prowadzące do klatki schodowej.

Elewacja północna

Czterokondygnacyjna, niesymetryczna, 11-osiowa, rozczłonowana dwoma ryzalitami – narożnym, położonym pomiędzy budynkiem głównym i skrzydłem północno-wschodnim oraz prostokątnym, o ściętych narożach, w części zachodniej. Elewacja wykończona w całości czerwoną cegłą, pozbawiona dekoracji. W poszczególnych osiach osadzone na różnych poziomach prostokątne otwory okienne i drzwiowe, o zróżnicowanej wielkości i podziałach wewnętrznych. Na poziomie parteru, w osiach 2, 4, 6 usytuowane wejścia do klatek schodowych (w 2 osi wejście nieużytkowane, otwór zabudowany płytą). W osiach 3, 5, 7 i 11 na poziomie poddasza osadzone niewielkie zdwojone prostokątne otwory okienne, w większości pozbawione stolarki, niektóre zastąpione blendą. Osie 8-10 wyznaczają ryzalit o ściętych narożach mieszczący jedną z dwóch głównych klatek schodowych oraz pierwotnie pomieszczenia sanitarne. W skrajnych osiach parteru dwa prostokątne otwory drzwiowe pozbawione stolarki. Powyżej, na każdym półpiętrze niewielkie okienko oraz blenda. W części centralnej (2 os) na parterze dwa niewielkie okienka osadzone w prostokątnej płycinie. Na półpiętrach duże prostokątne okna klatki schodowej. U podstawy górnego okna wąski ceglany gzyms opasujący ryzalit. W partii wieńczącej ryzalit zdobiony rytmem prostokątnych płycin, u podstawy których kolejny ceglany gzyms. W każdej płycinie osadzone okienko poddasza analogiczne w formie do pozostałych.

Elewacja wschodnia skrzydła północno-zachodniego

Czterokondygnacyjna, niesymetryczna, dwuosiowa, ceglana. Pierwsza oś, na poziomie parteru, wyznaczona drzwiami wejściowymi do kolejnej klatki schodowej. Powyżej, dwie prostokątne blendy okienne oraz dwa otwory okienne o analogicznej wielkości. W 2 osi, na parterze, wtórnie przekształcone wejście do lokalu handlowego poprzedzone murowanymi schodami. Elewacja w obrębie lokalu licowana białą okładziną typu „siding”. Powyżej, w tej samej osi trzy prostokątne otwory okienne. W zwieńczeniu elewacji trzy pary niewielkich okienek poddasza. U podstawy okien II i III piętra ceglany gzyms.

1. <i>Miejscowość</i> MYSŁOWICE plac Wolności 8/ ul. Grunwaldzka 22	2. <i>Obiekt</i> KAMIENICA MIESZKALNA	3. <i>Zawartość wkładki</i> Ciąg dalszy punktu nr 13 (opis obiektu), rzut
--	---	--

Elewacja północna skrzydła północno-wschodniego

Szczytowa, ślepa, w większej części ceglana, na poziomie parteru wtórnie otynkowana.

Elewacja zachodnia

Niesymetryczna, 8-osiowa, z zaokrąglonym południowym narożem, wykończona analogicznie do elewacji frontowej. Elewacja podzielona na dwie części o zróżnicowanej liczbie kondygnacji. Prawa część (5-8 oś), należąca do budynku głównego – trójkondygnacyjna, w układzie nawiązującym do elewacji południowej. Lewa część przyporządkowana do północno-zachodniego skrzydła obiektu - czterokondygnacyjna. Skrajna, 8 oś elewacji włączona w symetryczną kompozycję południowo-zachodniego naroża budynku. Okno na poziomie I piętra wtórnie zamurowane. Pozostała część elewacji lekko wysunięta na całej wysokości. W 5, 6 i 7 osi osadzone otwory okienne odpowiadające oprawą i kształtem oknom południowym. Otwory w 7 osi wtórnie zamurowane. W skrzydle bocznym, w osiach 1-4 na poziomie parteru, osadzone otwory okienne o analogicznej do okien w prawej części oprawie, nieco mniejszych gabarytach, z dodatkową płyciną w partii nadokiennnej. Obecnie wszystkie okna wtórnie zamurowane. Na poziomie I, II i III piętra usytuowane prostokątne otwory okienne (mniejsze od pozostałych) ujęte w profilowanych opaskach. Okna I i III piętra dodatkowo zwieńczone wydatnymi gzymsami nadokiennymi. W partiach podokiennych na III piętrze tynkowane płaszczyzny z nałożonymi płycinami. Elewacja podzielona w poziomie licznymi gzymsami o zróżnicowanej szerokości i profilach. W połaci dachu lukarny analogiczne w formie do pozostałych (1, 3, 4, 5, 6 oś).

Wnętrze

Budynek roczlonowany, złożony z części zasadniczej (w kształcie litery „L”) oraz dwóch niewielkich skrzydeł bocznych – północno-wschodniego i północno-zachodniego. Obiekt wielotraktowy o mieszanym układzie ścian nośnych W części centralnej trójtaktowy z głównym ciągiem komunikacyjnym pośrodku, dostępnym z obszernej sieni wejściowej od strony placu Wolności oraz od północy poprzez dwie sienie klatek schodowych. Obiekt wyposażony w sześć klatek schodowych, z czego cztery usytuowane symetrycznie w części środkowej. Dwie kolejne zlokalizowane w bocznych skrzydłach obiektu. Układ przestrzenny wnętrza na poszczególnych kondygnacjach zróżnicowany, wtórnie przekształcony. Lokale użytkowe mieszające się, w części wschodniej, na poziomie parteru, dostępne od strony ul. Grunwaldzkiej. Pozostałe lokale - z korytarza głównego. Lokal handlowy w skrzydle północno-wschodnim dostępny od strony podwórza. Lokale na poziomie I i II piętra dostępne z dwóch głównych klatek schodowych. Mieszkania na poddaszu – z węższych klatek środkowych. Pomieszczenia w skrzydłach dostępne z klatek bocznych (obecnie wyłączonych z użytkowania).

Wyposażenie

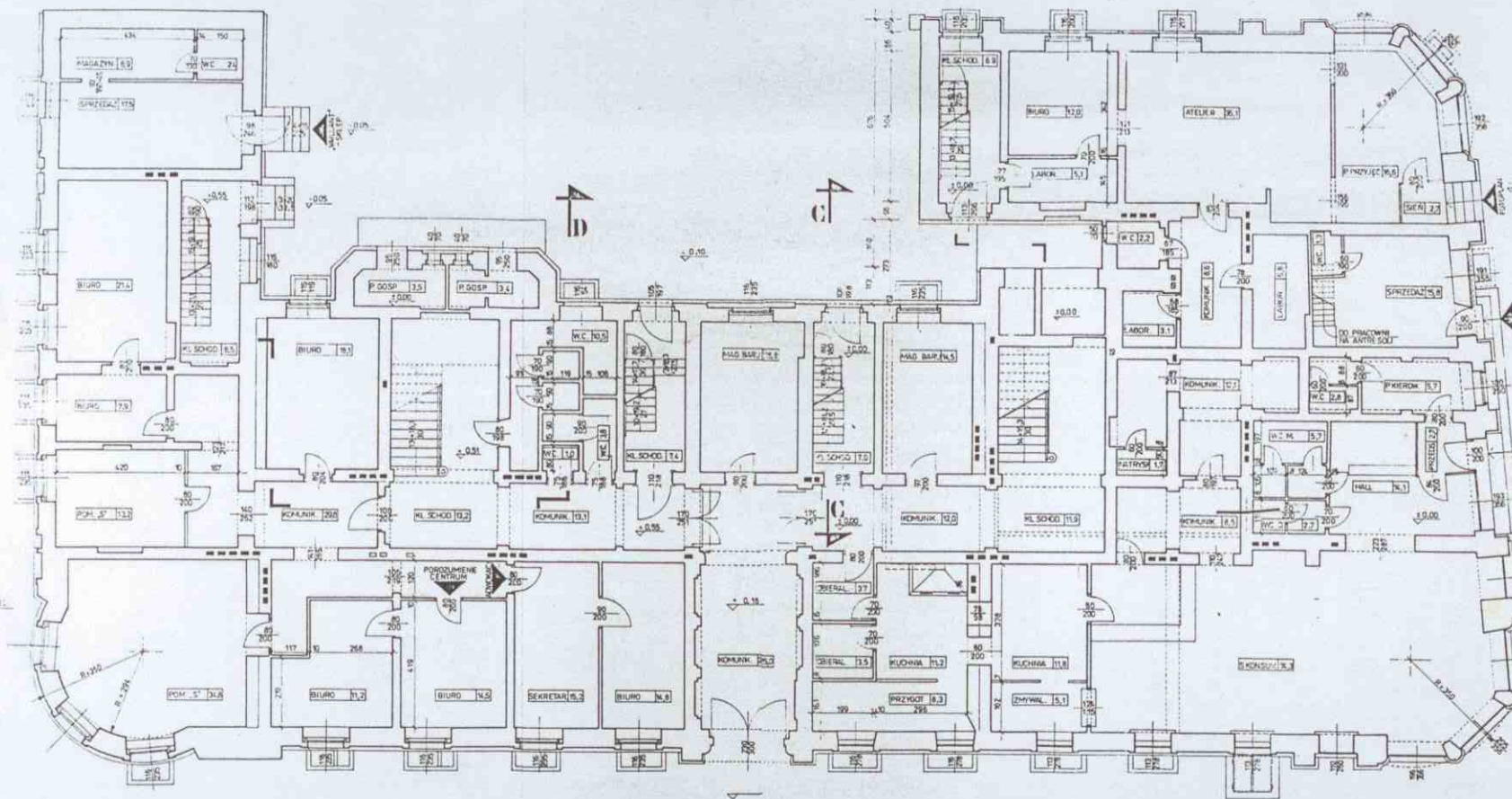
W budynku zachowały się następujące oryginalne elementy wyposażenia: w większości stolarka drzwiowa (głównie wewnętrzna) i okienna; klatki schodowe wraz z elementami konstrukcyjnymi i wykończenia (stylizowane kute balustrady z dekoracyjnymi słupkami na półpiętrach oraz elementami wspierającymi oświetlenie gazowe, posadzki z terakoty);

Instalacje

Budynek wyposażony w instalacje: gazową, elektryczną, wodno -kanalizacyjną, c.o., wentylacji grawitacyjnej, odgromową i telefoniczną.

Ciąg dalszy punktu 19 (stan zachowania obiektu)

- elementy wyposażenia: główne klatki schodowe - stan techniczny dostateczny (częściowy brak elementów balustrad i wsporników dawnego oświetlenia; zużycie wykładzin na stopnicach i podestach); pozostałe klatki schodowe – stan techniczny zły (częściowe ubytki w kamiennych stopnicach, zabrudzenia, częściowy lub całkowity brak balustrad); posadzki w korytarzach i klatkach schodowych – miejscowy brak posadzek (wylewka), znaczne zużycie pozostałych (wytarcia, zabrudzenia, spękania);



290 272 273 274 275 276 277 278 279 280 281 282 283 284 285 286 287 288 289 290 291 292 293 294 295 296 297 298 299 300 301 302 303 304 305 306 307 308 309 310 311 312 313 314 315 316 317 318 319 320 321 322 323 324 325 326 327 328 329 330 331 332 333 334 335 336 337 338 339 340 341 342 343 344 345 346 347 348 349 350 351 352 353 354 355 356 357 358 359 360 361 362 363 364 365 366 367 368 369 370 371 372 373 374 375 376 377 378 379 380 381 382 383 384 385 386 387 388 389 390 391 392 393 394 395 396 397 398 399 400 401 402 403 404 405 406 407 408 409 410 411 412 413 414 415 416 417 418 419 420 421 422 423 424 425 426 427 428 429 430 431 432 433 434 435 436 437 438 439 440 441 442 443 444 445 446 447 448 449 450 451 452 453 454 455 456 457 458 459 460 461 462 463 464 465 466 467 468 469 470 471 472 473 474 475 476 477 478 479 480 481 482 483 484 485 486 487 488 489 490 491 492 493 494 495 496 497 498 499 500 501 502 503 504 505 506 507 508 509 510 511 512 513 514 515 516 517 518 519 520 521 522 523 524 525 526 527 528 529 530 531 532 533 534 535 536 537 538 539 540 541 542 543 544 545 546 547 548 549 550 551 552 553 554 555 556 557 558 559 560 561 562 563 564 565 566 567 568 569 570 571 572 573 574 575 576 577 578 579 580 581 582 583 584 585 586 587 588 589 590 591 592 593 594 595 596 597 598 599 600 601 602 603 604 605 606 607 608 609 610 611 612 613 614 615 616 617 618 619 620 621 622 623 624 625 626 627 628 629 630 631 632 633 634 635 636 637 638 639 640 641 642 643 644 645 646 647 648 649 650 651 652 653 654 655 656 657 658 659 660 661 662 663 664 665 666 667 668 669 670 671 672 673 674 675 676 677 678 679 680 681 682 683 684 685 686 687 688 689 690 691 692 693 694 695 696 697 698 699 700 701 702 703 704 705 706 707 708 709 710 711 712 713 714 715 716 717 718 719 720 721 722 723 724 725 726 727 728 729 730 731 732 733 734 735 736 737 738 739 740 741 742 743 744 745 746 747 748 749 750 751 752 753 754 755 756 757 758 759 760 761 762 763 764 765 766 767 768 769 770 771 772 773 774 775 776 777 778 779 780 781 782 783 784 785 786 787 788 789 790 791 792 793 794 795 796 797 798 799 800 801 802 803 804 805 806 807 808 809 810 811 812 813 814 815 816 817 818 819 820 821 822 823 824 825 826 827 828 829 830 831 832 833 834 835 836 837 838 839 840 841 842 843 844 845 846 847 848 849 850 851 852 853 854 855 856 857 858 859 860 861 862 863 864 865 866 867 868 869 870 871 872 873 874 875 876 877 878 879 880 881 882 883 884 885 886 887 888 889 890 891 892 893 894 895 896 897 898 899 900 901 902 903 904 905 906 907 908 909 910 911 912 913 914 915 916 917 918 919 920 921 922 923 924 925 926 927 928 929 930 931 932 933 934 935 936 937 938 939 940 941 942 943 944 945 946 947 948 949 950 951 952 953 954 955 956 957 958 959 960 961 962 963 964 965 966 967 968 969 970 971 972 973 974 975 976 977 978 979 980 981 982 983 984 985 986 987 988 989 990 991 992 993 994 995 996 997 998 999 1000

INWENTARYZA
- RZUT PARTERU

RZUT PARTERU
0 1 2 3 4 5 6

1. Miejscowość

MYSŁOWICE

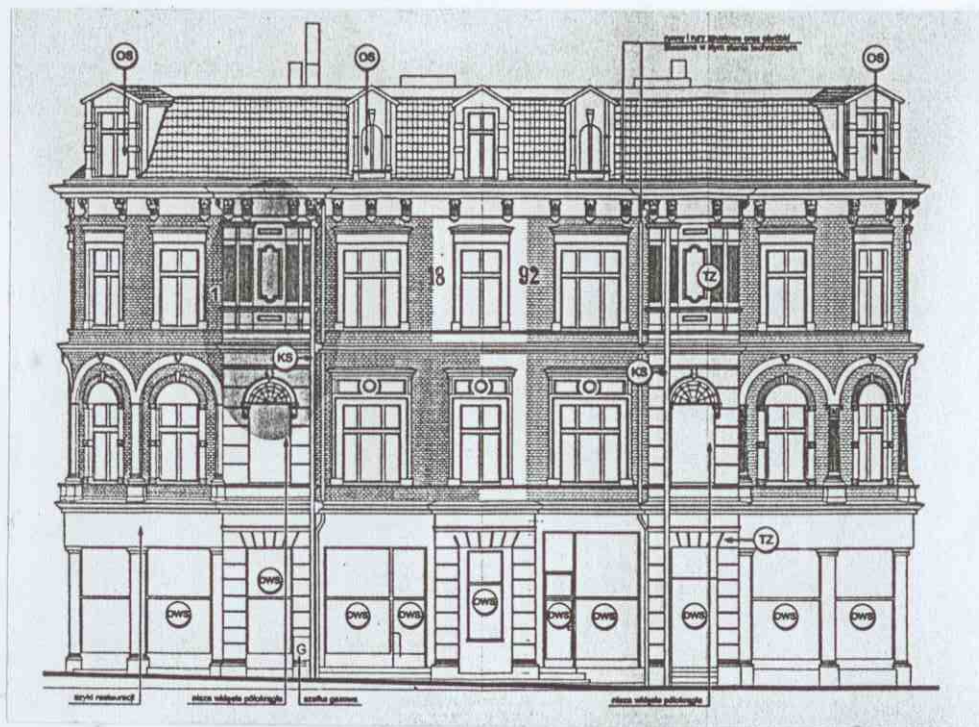
plac Wolności 8/ ul. Grunwaldzka 22

2. Obiekt

KAMIENICA MIESZKALNA

3. Zawartość wkładki

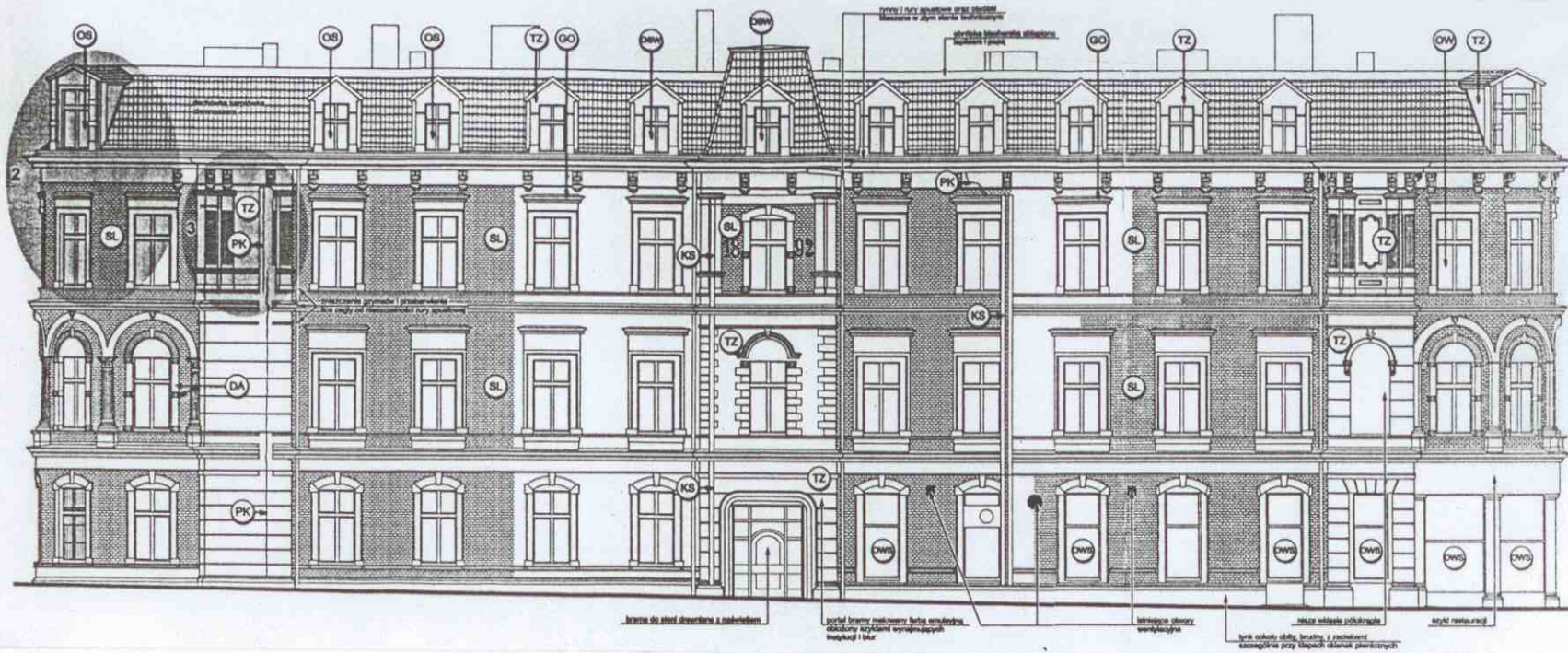
Elewacje



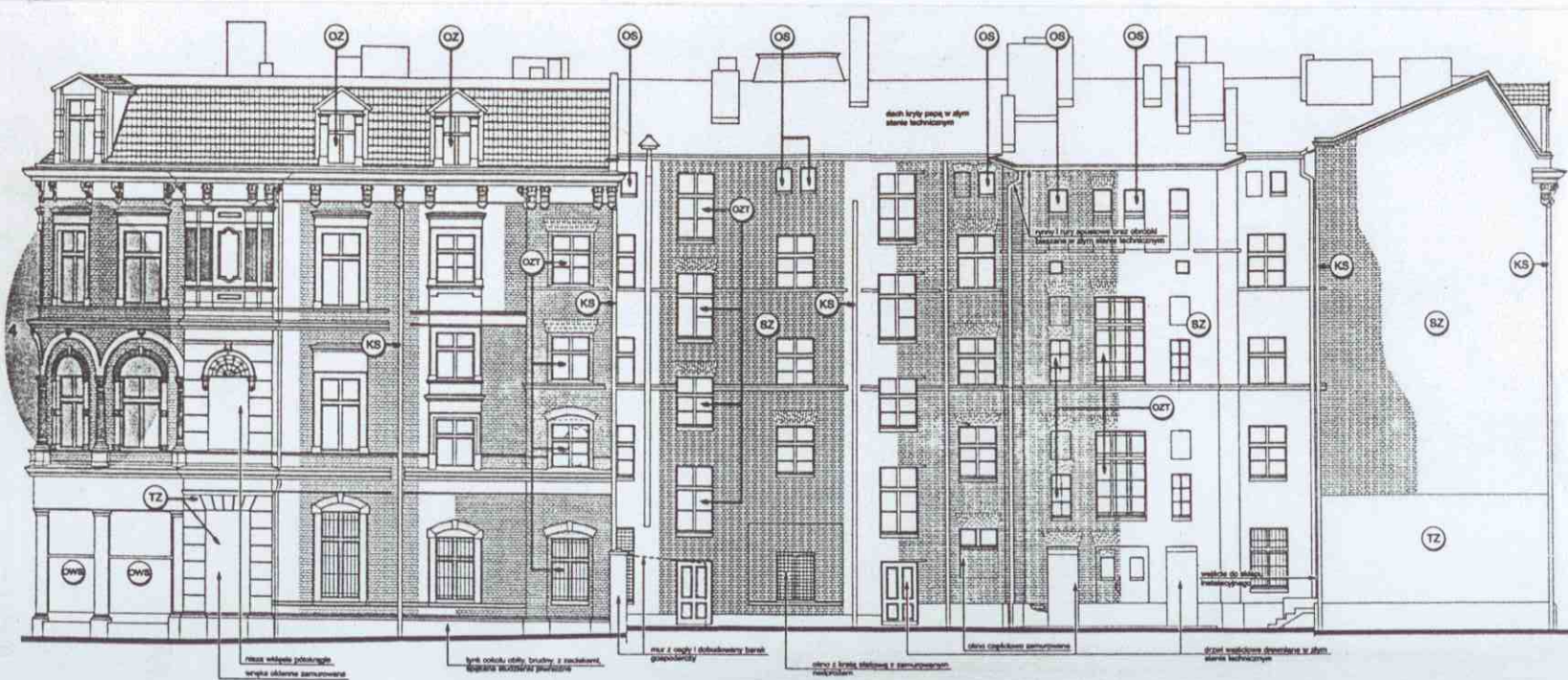
ELEWACJA WSCHODNIA



ELEWACJA ZACHODNIA



ELEWACJA FRONTOWA



ELEWACJA PÓLNOČNA

1. Miejscowość

MYSŁOWICE

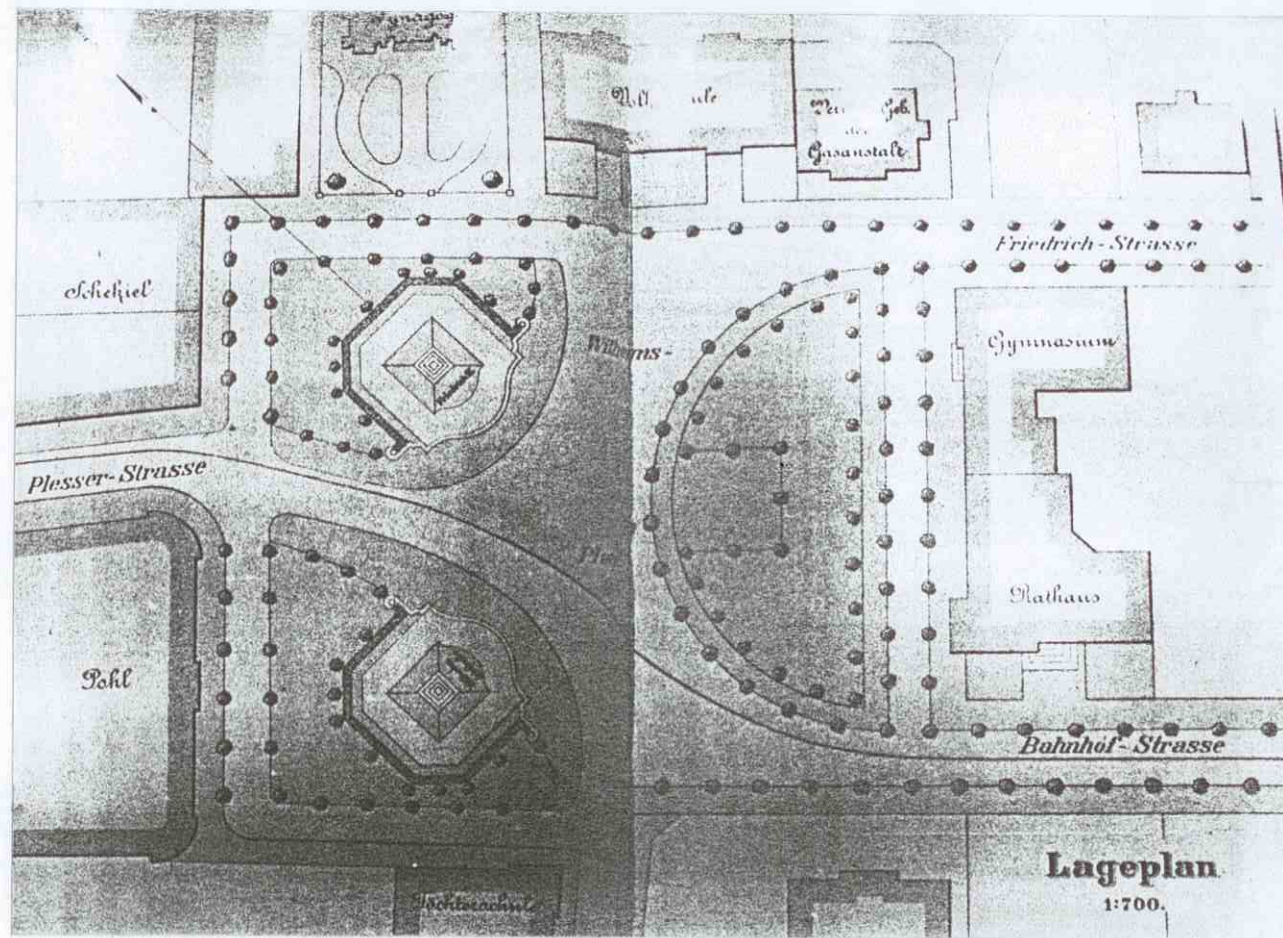
Plac Wolności 8/ ul. Grunwaldzka 22

2. Obiekt

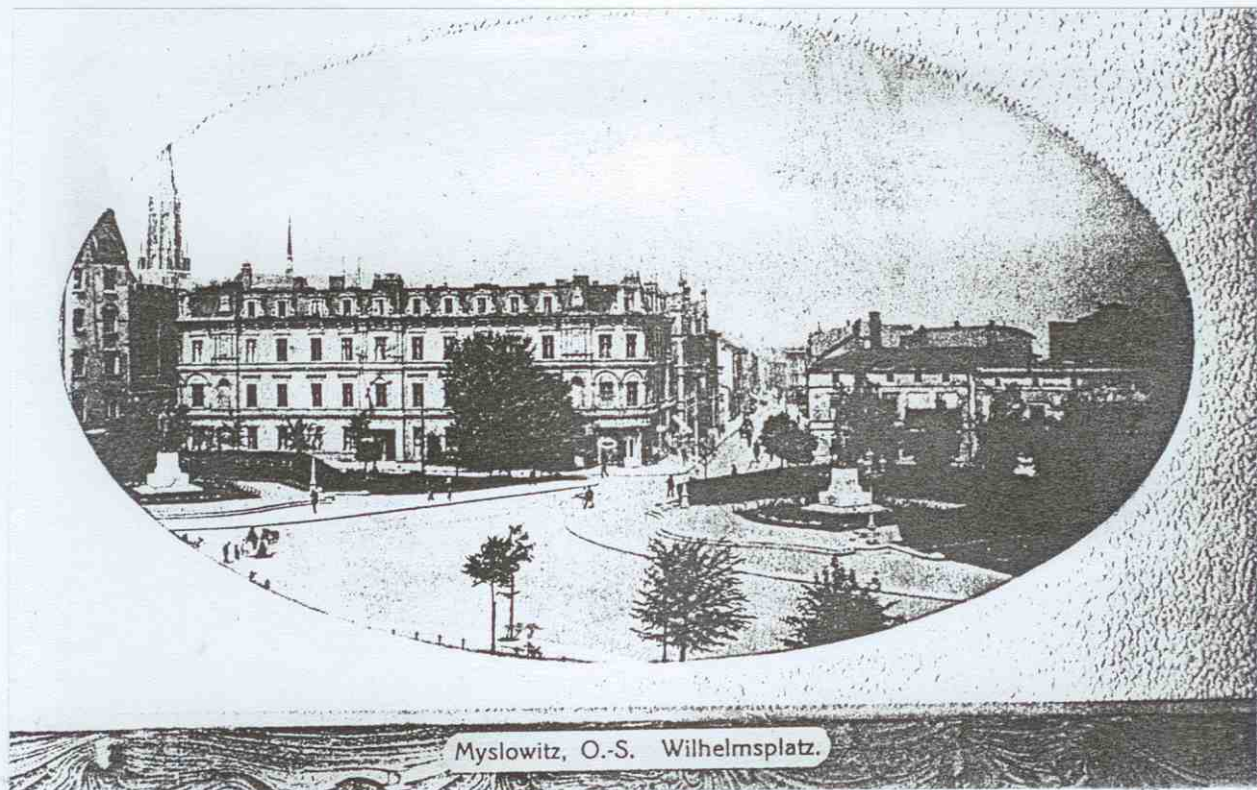
KAMIENICA MIESZKALNA

3. Zawartość wkładki

Dokumentacja archiwalna – plan sytuacyjny, zdjęcia



PLAN SYTUACYJNY PLACU WOLNOŚCI (d. WILHELMPLATZ) Z OKOŁO 1907 ROKU



PLAC WOLNOŚCI – WIDOK W KIERUNKU UL. GRUNWALDZKIEJ , ok. 1911 r.



ULICA GRUNWALDZKA - Z LEWEJ KAMIENICA PRZY PLACU WOLNOŚCI 8/UL. GRUNWALDZKIEJ 22

1. Miejscowość

MYSŁOWICE
plac Wolności 8/ ul. Grunwaldzka 22

2. Obiekt

KAMIENICA MIESZKALNA

3. Zawartość wkładki

Dokumentacja fotograficzna



ELEWACJA FRONTOWA



ELEWACJA WSCHODNIA



FRAGMENT ELEWACJI WSCHODNIEJ



FRAGMENT ELEWACJI FRONTOWEJ



NAROŻE POŁUDNIOWO-WSCHODNIE



NAROŻE POŁUDNIOWO-ZACHODNIE



NAROŻE POŁUDNIOWO-WSCHODNIE

1. Miejscowość

2. Obiekt

3. Zawartość wkładki

MYSŁOWICE
plac Wolności 8/ ul. Grunwaldzka 22

KAMIENICA MIESZKALNA

Dokumentacja fotograficzna



FRAGMENT NAROŻA PÓLNO-CNO-WSCHODNIEGO

OKNO – ELEWACJA FRONTOWA

FRAGMENT ELEWACJI FRONTOWEJ



SKRZYDŁO PÓLNOCNO-WSCHODNIE



ELEWACJA ZACHODNIA



FRAGMENT ELEWACJI ZACHODNIEJ



SKRZYDŁO PÓLNOCNO-ZACHODNIE

1. Miejscowość
MYSŁOWICE
 plac Wolności 8/ ul. Grunwaldzka 22

2. Obiekt
KAMIENICA MIESZKALNA

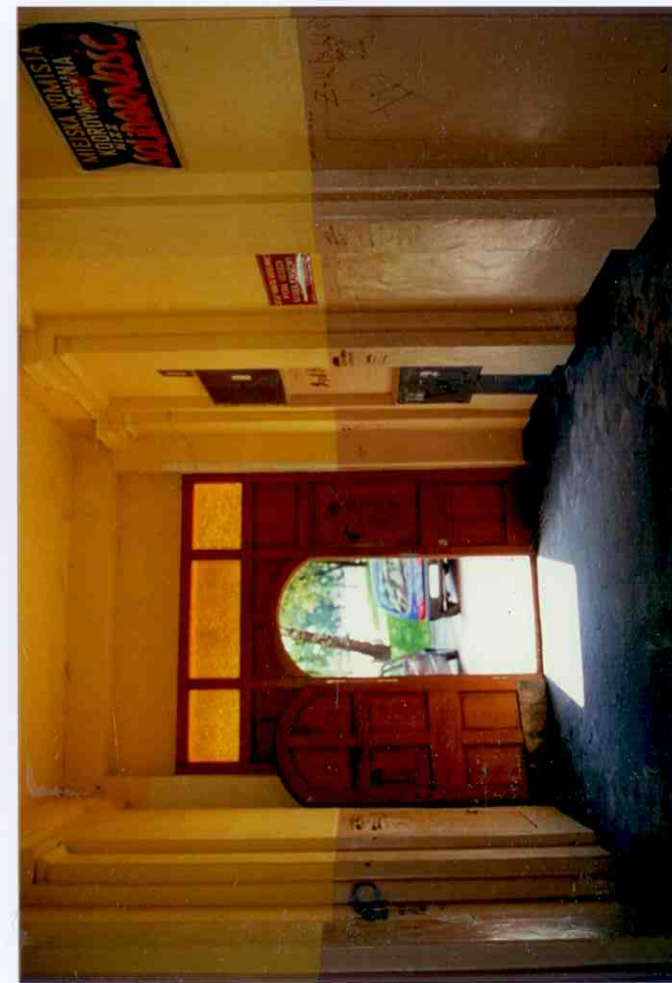
3. Zawartość wkładki
 Dokumentacja fotograficzna



ELEWACJA PÓLNOCNA



ELEWACJA PÓLNOCNA



GLÓWNA SIĘŃ WEJŚCIOWA



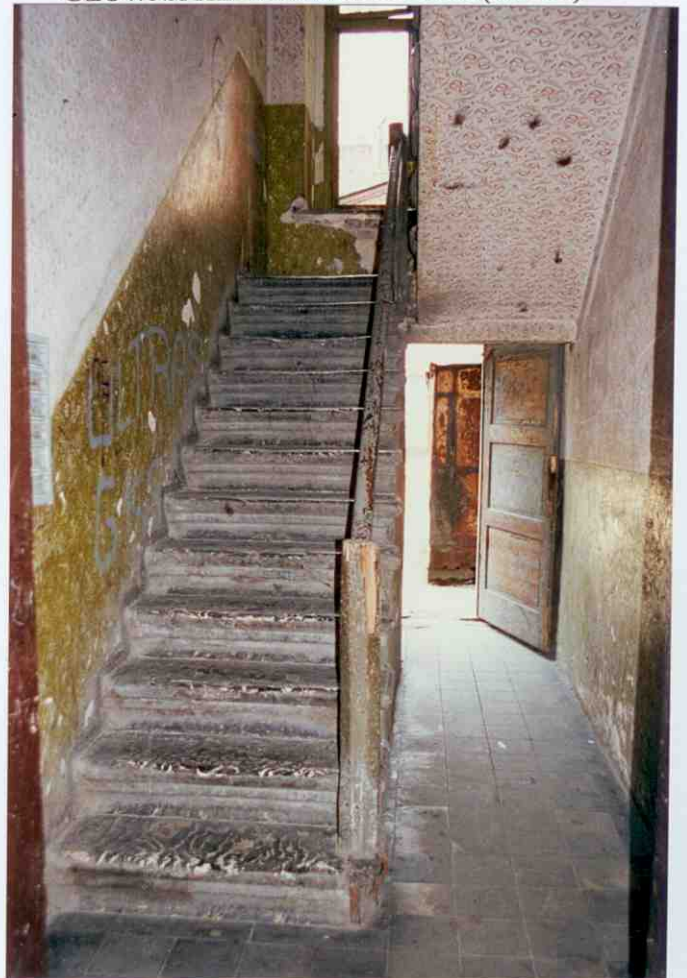
RYZALIT ELEWACJI PÓLNOCNEJ



GLÓWNA KLATKA SCHODOWA (ZACH.)



GLÓWNA KLATKA SCHODOWA



KLATKA SCHODOWA

1. *Miejscowość*

MYSŁOWICE

plac Wolności 8/ ul. Grunwaldzka 22

2. *Obiekt*

KAMIENICA MIESZKALNA

3. *Zawartość wkładki*

Dokumentacja fotograficzna



DRZWI W LOKALU NA I PIĘTRZE



DRZWI W LOKALU NA I PIĘTRZE



DRZWI WEJŚCIOWE DO LOKALU



DRZWI WEJŚCIOWE (II PIĘTRO)



DRZWI W GŁÓWNEJ SIENI WEJŚCIOWEJ



DRZWI WEJŚCIOWE DO LOKALU NA I PIĘTRZE



DRZWI WEJŚCIOWE DO LOKALI NA I PIĘTRZE

1. Miejscowość

MYSŁOWICE

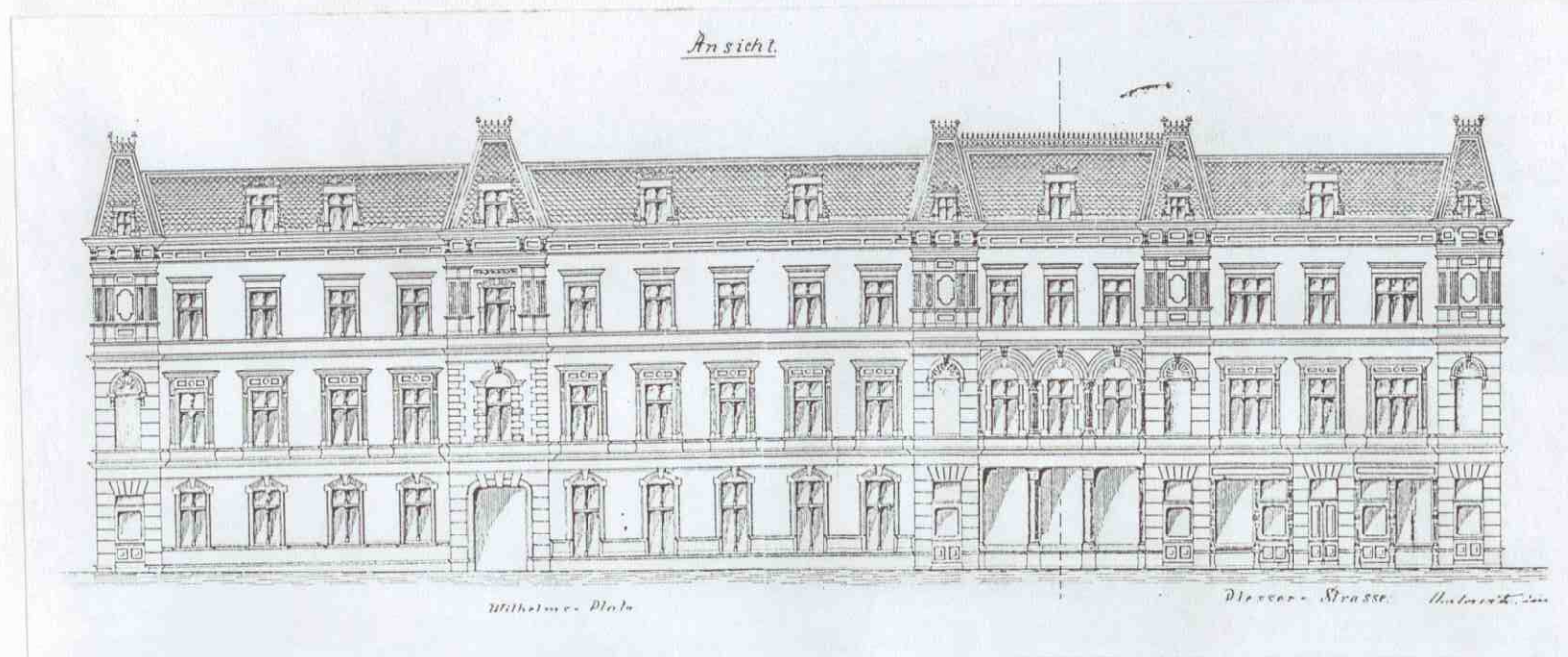
Plac Wolności 8/ ul. Grunwaldzka 22

2. Obiekt

KAMIENICA MIESZKALNA

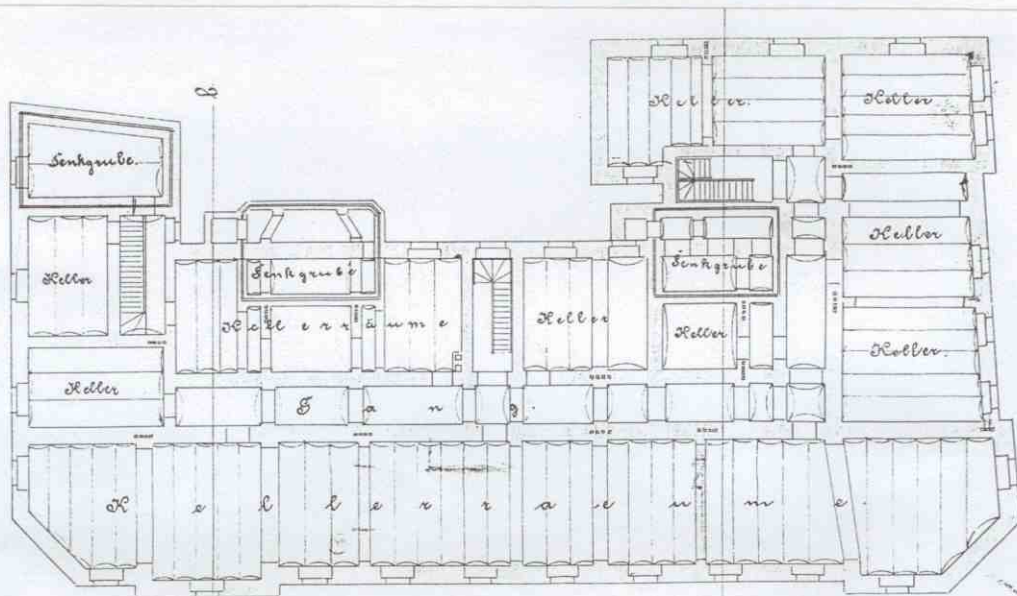
3. Zawartość wkładki

Dokumentacja archiwalna



ROZWINIĘCIE ELEWACJI POŁUDNIOWEJ I WSCHODNIEJ
 (Akta Policji Budowlanej w Mysłowicach, 1891-1902 r.; Archiwum Urzędu Miejskiego w Mysłowicach)

RZUT PIWNIC
wg projektu z 1891 roku



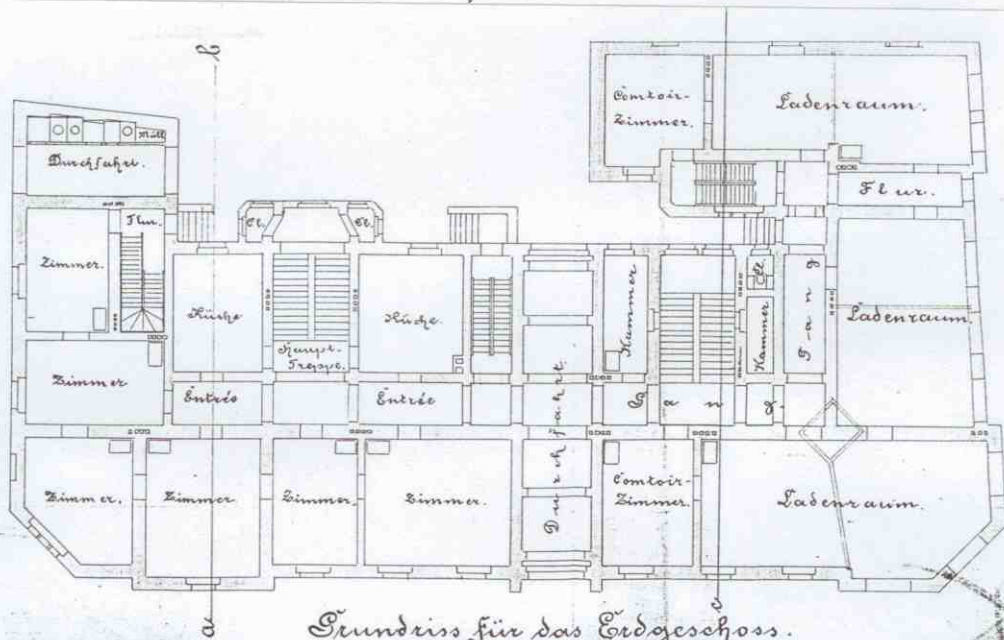
Grundriss des Kellergeschosses.

5 4 3 2 1 0 5 10 15 20 25 30 35 Meter.
Maassstab.

Mysłowitz, im Mai 1891.

E. Kraut, Ellin

RZUT PARTERU
wg projektu z 1891 roku



Grundriss für das Erdgeschoss.

5 4 3 2 1 0 5 10 15 20 25 30 35 Meter.
Maassstab.

Mysłowitz, im Mai 1891.

E. Kraut, Ellin

1. Miejscowość

2. Obiekt

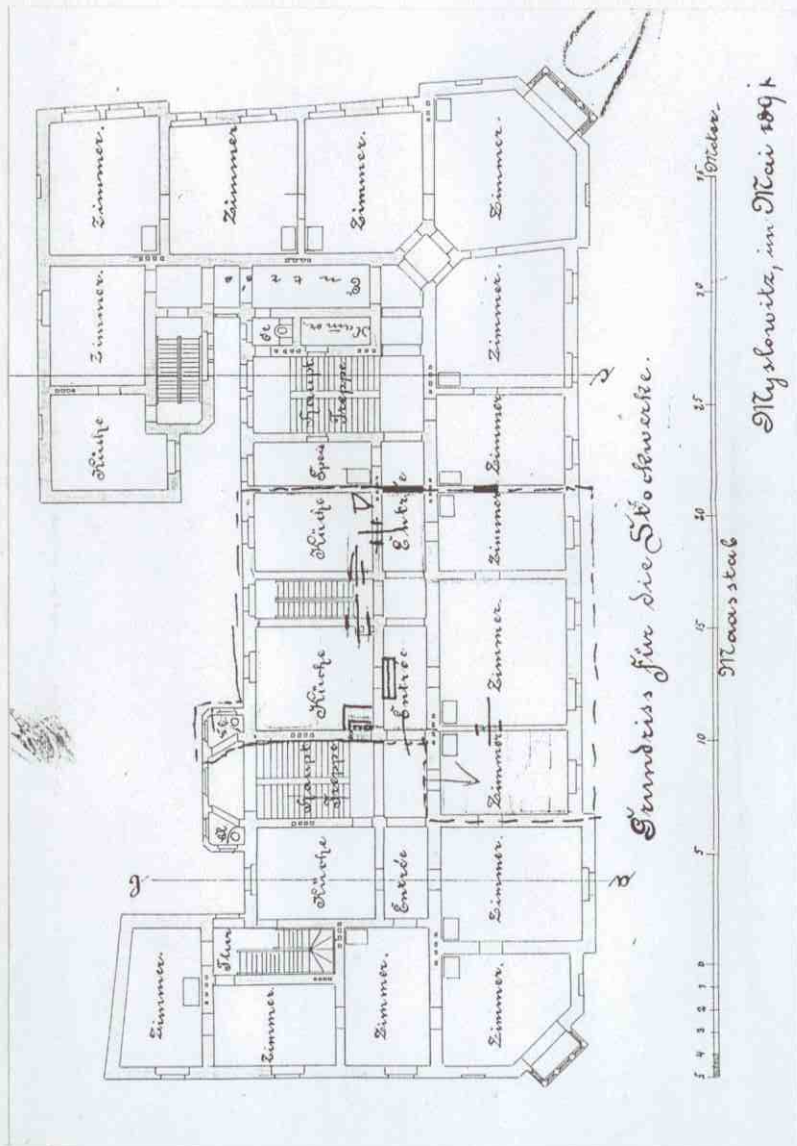
3. Zawartość wkładki

MYSŁOWICE

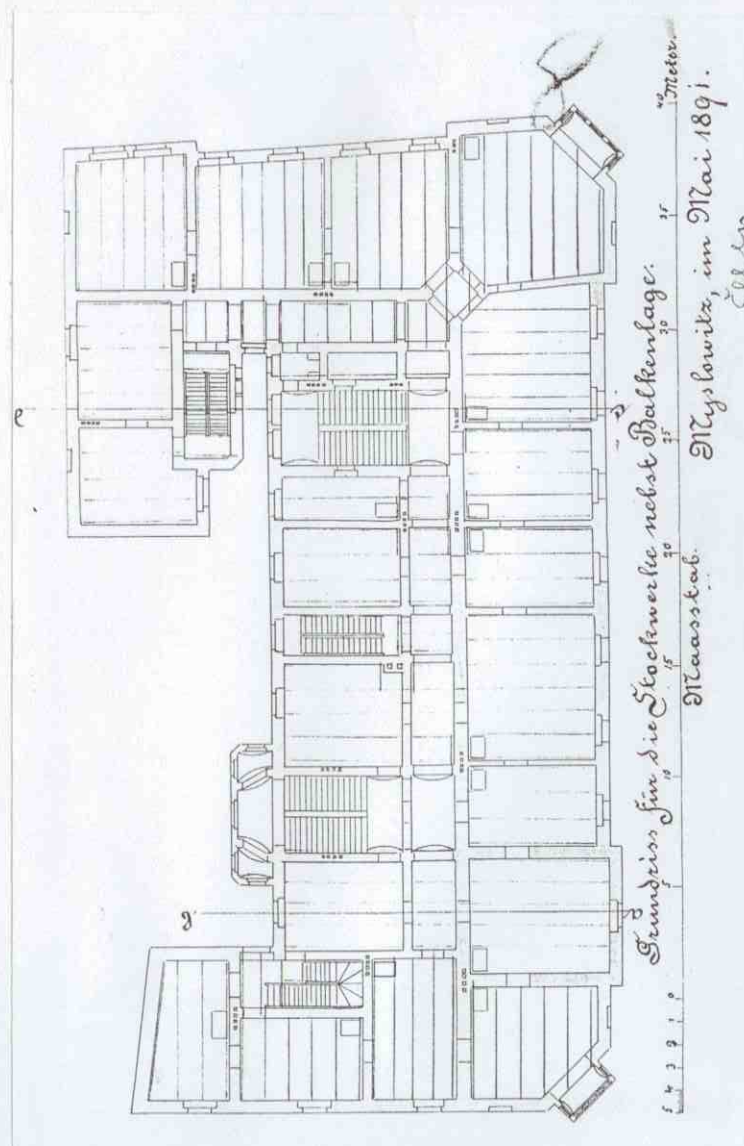
KAMIENICA MIESZKALNA

Dokumentacja archiwalna

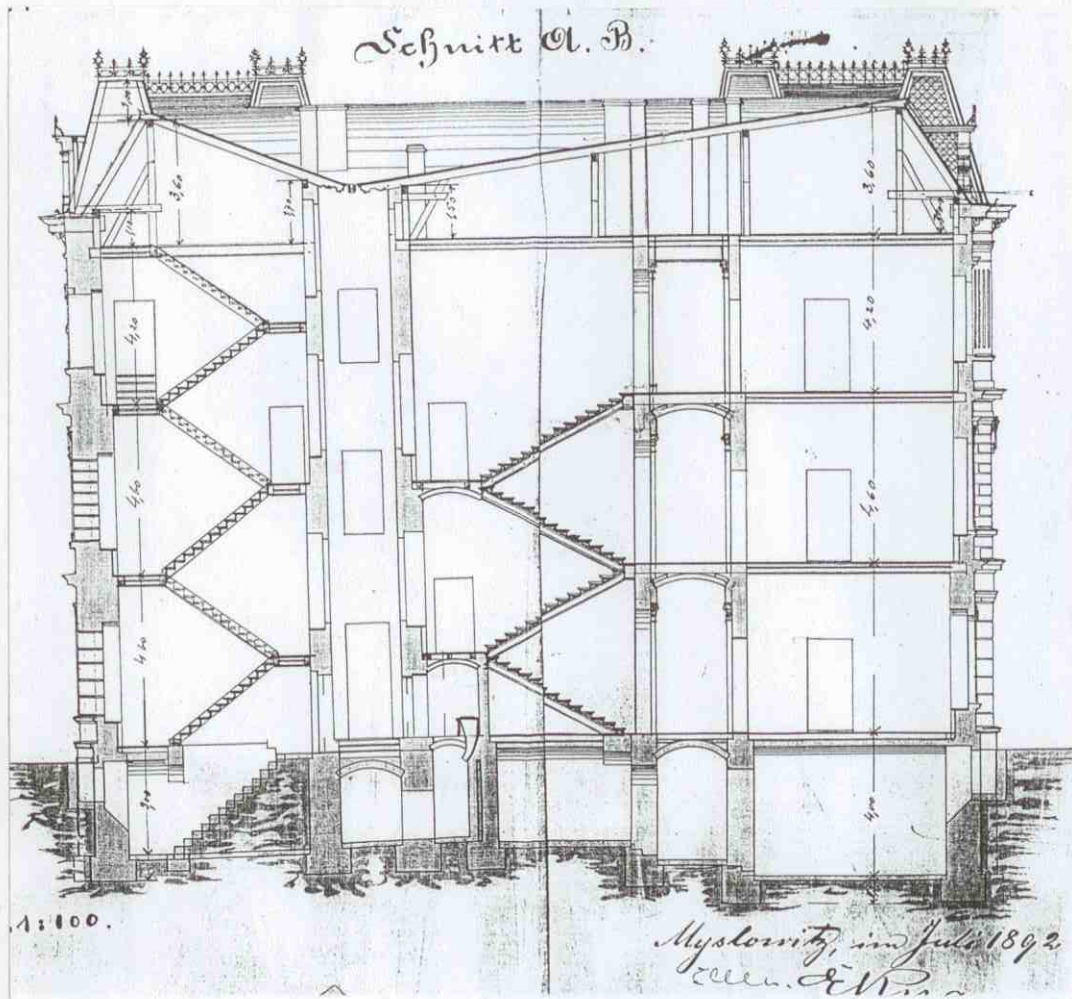
Plac Wolności 8/ ul. Grunwaldzka 22



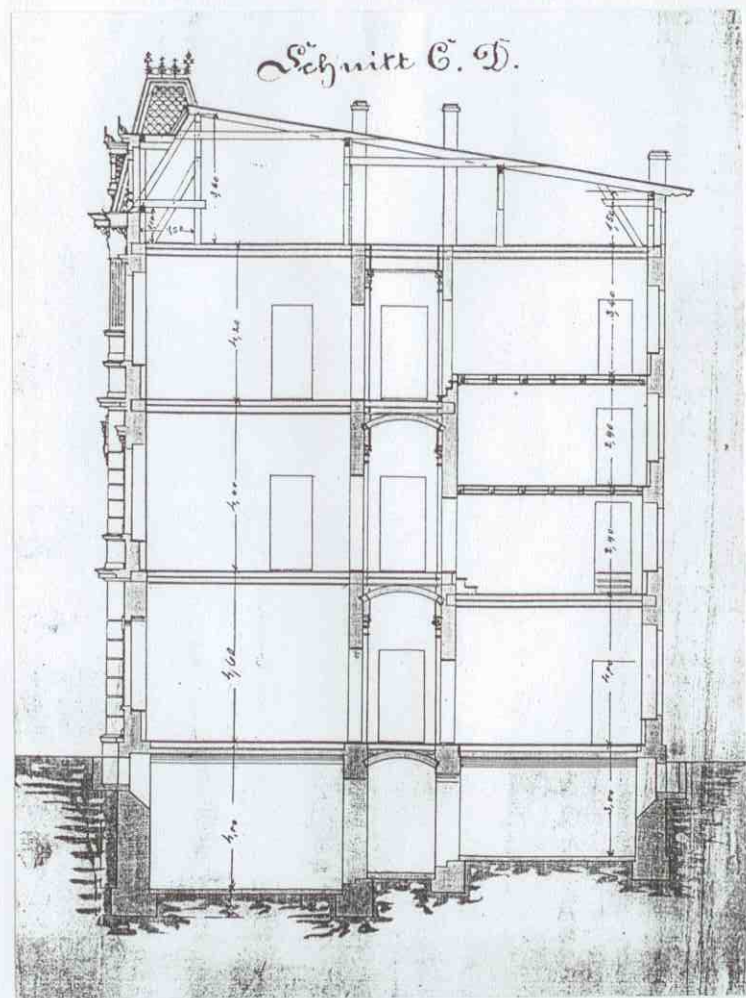
RZUT I PIĘTRA
wg projektu z 1891 roku



RZUT PODDASZA
wg projektu z 1891 roku



PRZEKRÓJ
wg projektu z 1892 roku

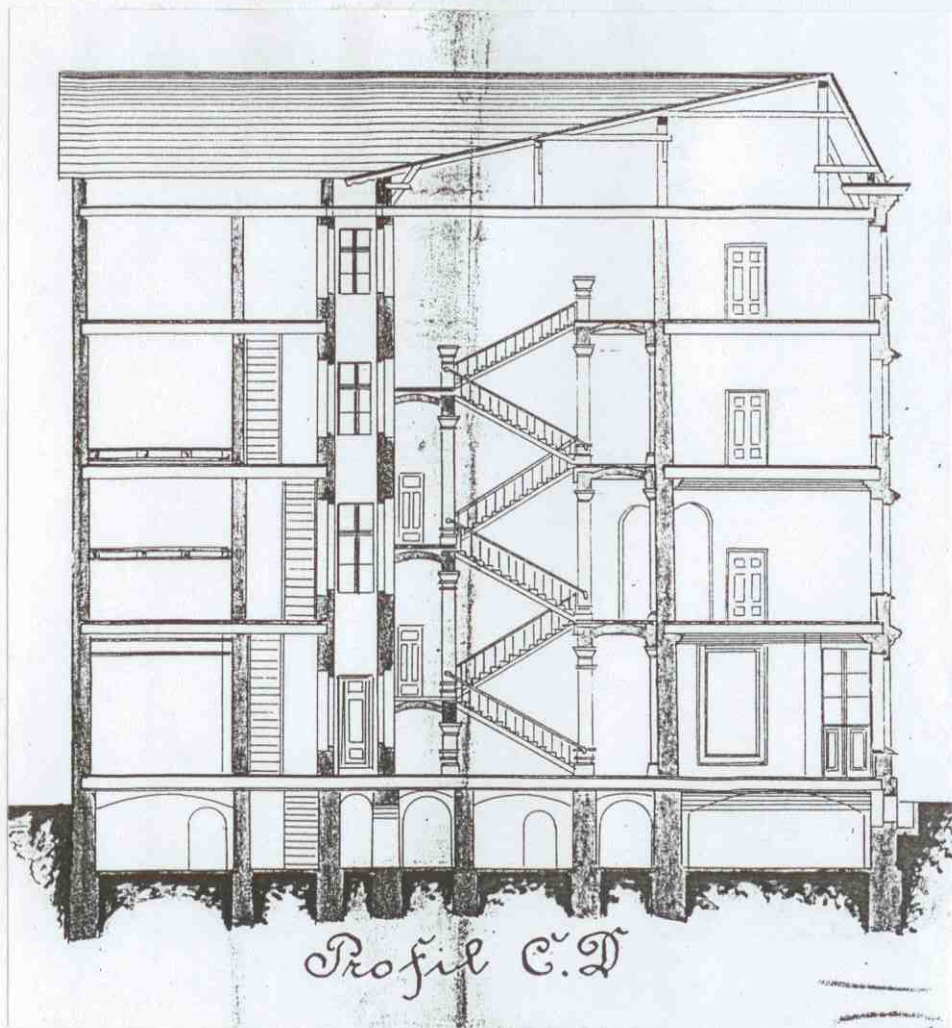


PRZEKRÓJ
wg projektu z 1892 roku

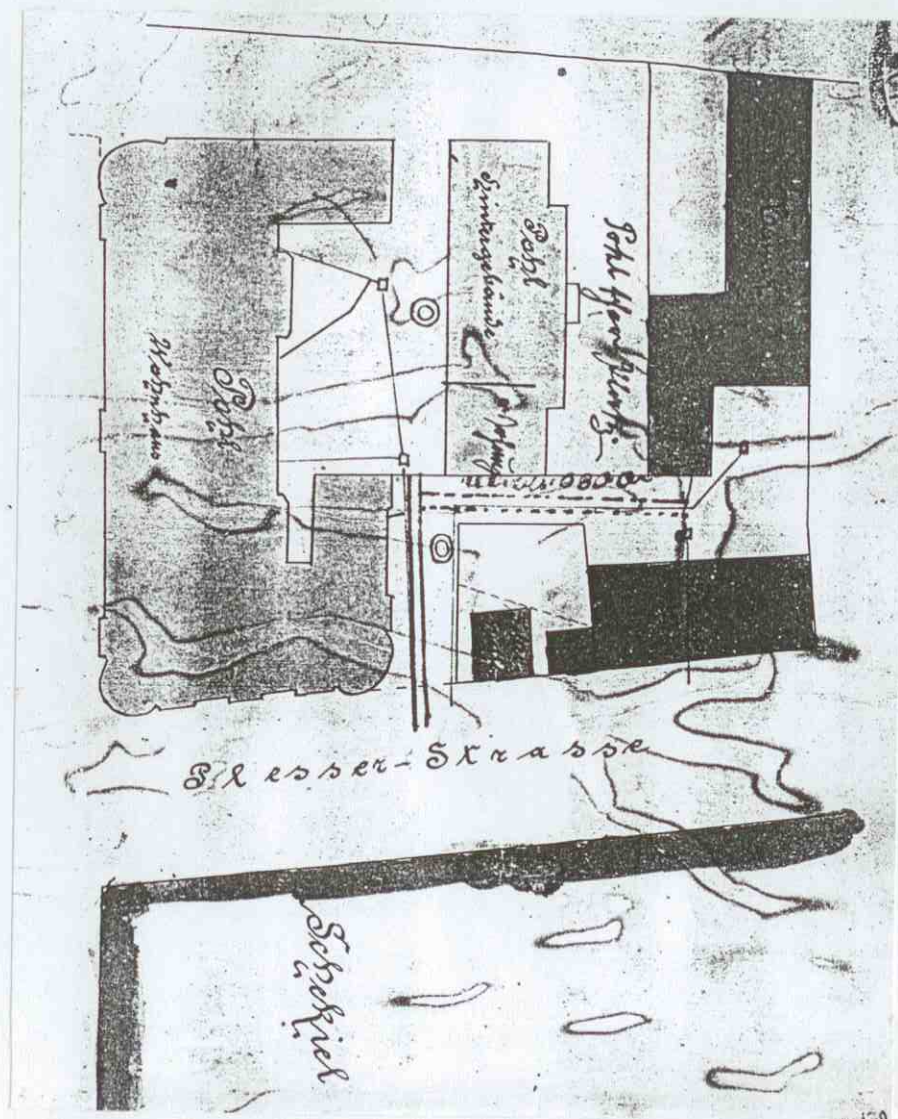
1. Miejscowość
MYSŁOWICE
 Plac Wolności 8/ ul. Grunwaldzka 22

2. Obiekt
KAMIENICA MIESZKALNA

3. Zawartość wkładki
 Dokumentacja archiwalna



PRZEKRÓJ
 wg projektu z 1891 roku



PLAN SYTUACYJNY

<p>14. <i>Kubatura</i></p> <p>18.130,00 m³</p>	<p>15. <i>Powierzchnia</i></p> <p>2.332,00 m² (pow. użytkowa) 971,00 m² (pow. zabudowy)</p>	<p>16. <i>Przeznaczenie pierwotne</i></p> <p>kamienica mieszkalna</p>	<p>17. <i>Użytkowanie obecne</i></p> <p>kamienica mieszkalna</p>
<p>18. <i>Prace budowlane i konserwatorskie, ich przebieg i dokumentacja</i></p> <ul style="list-style-type: none"> - lata 60-te XX wieku: generalny remont budynku z wykonaniem zabezpieczeń na szkody górnicze (ankrowanie). - 1999 rok: naprawa pokrycia dachowego; wymiana obróbek blacharskich przy kominach; częściowa wymiana instalacji kanalizacyjnej; wymiana głównych drzwi wejściowych wraz z bramą od strony placu Wolności; wymiana instalacji elektrycznej; malowanie klatki schodowej. - 2000 rok: częściowa wymiana instalacji wodociągowej; remont studzienek kanalizacyjnych; remont pokrycia dachowego; wymiana rur spustowych. <p>Ponadto bieżące remonty i konserwacja w poszczególnych lokalach użytkowych, handlowych i mieszkalnych.</p>		<p>19. <i>Stan zachowania (fundamenty, ściany zewnętrzne, ściany wewnętrzne, sklepienia, stropy, konstrukcje dachowe, pokrycie dachu, wyposażenie i instalacje)</i></p> <ul style="list-style-type: none"> - fundamenty – stan techniczny dostateczny (znaczne zawilgocenie, brak izolacji) - ściany zewnętrzne i wewnętrzne – stan techniczny dostateczny - elewacje - stan techniczny dostateczny (ceglane lico częściowo wtórnie pomalowane; uszkodzenia lub częściowy brak elementów detalu; zabrudzenia powierzchni ceglanych i detalu). - stropy, sklepienia – stan techniczny dostateczny; - stolarka okienna – w znacznym stopniu zużyta (nieuszczelność, złuszczenia powłok malarskich), częściowo niekompletna. W wielu otworach, głównie w pustostanach, brak stolarki (okna zabudowane bądź zamurowane). - stolarka drzwiowa – stan techniczny stolarki wewnętrznej – dostateczny (częściowy brak elementów, w tym szklenia; złuszczenia powłok malarskich); stolarki zewnętrznej (pierwotnej) - zły (brak elementów; w tym okuć; w niektórych otworach brak stolarki, drzwi zabudowane płytami). - konstrukcja dachowa – stan techniczny dostateczny; - pokrycie dachowe – stan techniczny dostateczny - instalacje - stan techniczny dostateczny; <p style="text-align: right;"><i>ciąg dalszy na wkladce nr 3</i></p> <p>19. <i>Najpilniejsze postulaty konserwatorskie</i></p> <ul style="list-style-type: none"> - gruntowna konserwacja elewacji południowej, wschodniej, zachodniej i częściowo północnej: czyszczenie ceglanych powierzchni; czyszczenie i uzupełnienie elementów detalu; - docelowe uporządkowanie kompozycyjne parteru elewacji wschodniej, z zastosowaniem jednolitej stolarki i elementów reklamowych; - konserwacja elewacji tylnych: docelowe ocieplenie ścian i wykończenie całości tynkiem, z wprowadzeniem prostego detalu; - konserwacja i montaż nowej stolarki okiennej i drzwiowej z wiernym odtworzeniem kształtu, podziału, profili i elementów ozdobnych; - remont klatek schodowych; - wymiana posadzek w korytarzach, sieni głównej i bocznych na parterze; - remont lokali nieużytkowanych; 	

21. Akta archiwalne (rodzaj akt, numery i miejsce przechowywania)

- S. Kruczak, W. Niewalda, B. Kmiciek, A. Michiewicz Myslowice, Dokumentacja historyczno-urbanistyczna; Pracownie Sztuk Plastycznych Przedsiębiorstwo Państwowe Oddział w Krakowie, 1988 r. [w:] Archiwum ŚWKZ w Katowicach, sygnatura 3763/VIII.
- Biuro Usług Projektowych SEVERYN PROJEKT arch. Grzegorz Seweryn.; Remont elewacji kamienicy przy placu Wolności 8 w Mysłowicach; Myslowice; 2000 rok; Archiwum ŚWKZ w Katowicach, sygnatura 9664.

24. Uwagi różne

25. Opracował

tekst

mgr inż. arch. Celina Maryńczuk

październik 2001 r.

plany, rysunki

wg inwentaryzacji z 2000 r.

zdjęcia, fotografie

mgr inż. arch. Celina Maryńczuk

październik 2001 r.

miejsca przechowywania negatywów - zbiory prywatne

Karta po wypełnieniu podlega ochronie na podstawie przepisu prawa autorskiego.

22. Bibliografia

- Pod red. Długoborskiego W.; Myslowice. Zarys rozwoju miasta; „Śląsk” Katowice 1977 r.
- Pochmara Wl. ; Z dziejów Myslowic; Katowice 1963 r.; s 79, 58.
- Katalog zabytków sztuki w Polsce, t. V, woj. katowickie, z. 13; Warszawa 196;
- Pod red. Długoborskiego; Rozwój przestrzenny miasta. Szkice z dziejów Myslowic; Katowice 1961
- Sulik A.; Historia Myslowic do 1922 roku; Myslowice, 2000.
- Piwowarczyk A.; Myslowice Roczniki 1295-1995; Agencja Filokart-Myslowice

26. Adnotacje o inspekcjach, informacje zmianach (daty, imiona i nazwiska wypełniających)

23. Źródła ikonograficzne i fotografia (rodzaj, miejsce przechowywania, sygnatury)

- kopia karty pocztowej wydanej na przełomie XIX/XX wieku z widokiem ul. Grunwaldzkiej (dawnej Plesserstrasse, później Pszczyńskiej)
- kopia karty pocztowej wydanej w 1911 roku z widokiem na plac Wolności (dawny Wilhelmsplatz) w kierunku ul. Grunwaldzkiej (dawnej Plesserstrasse)
- plan sytuacyjny placu Wolności (dawny Wilhelmsplatz) z około 1907 roku

26. Załącznik

- 9 wkładek