

**OŚRODEK DOKUMENTACJI  
ZABYTKÓW w WARSZAWIE**

KARTA EWIDENCYJNA ZABYTKÓW  
ARCHITEKTURY I BUDOWNICTWA

A B C D E F G H I J K L M N O P R S T U V W X Y Z

Nr

1. *Obiekt*

**SĄD GRODZKI – OBECNIE SĄD REJONOWY**

2. *Czas powstania*

lata 1902 - 1904

3. *Miejscowość*

**MYSŁOWICE**

4. *Adres*

**Mysłowice**  
**Ulica Krakowska nr 2**  
Dawna Neue Kirchstrasse nr 9  
nr dz. 1231/55  
KW 446

5. *Przynależność administracyjna*

Województwo śląskie  
Powiat Mysłowice  
Gmina - miasto Mysłowice

6. *Poprzednie nazwy miejscowości*

Mysłowitz – do 1921

7. *Przynależność administracyjna  
przed 31.12.1998 r.*

Województwo katowickie

8. *Właściciele i ich adresy*

Skarb Państwa

9. *Użytkownik i jego adres*

Sąd Rejonowy w Mysłowicach  
ul. Krakowska nr 2,  
41-400 Mysłowice

10. *Rejestr zabytków*

Nr

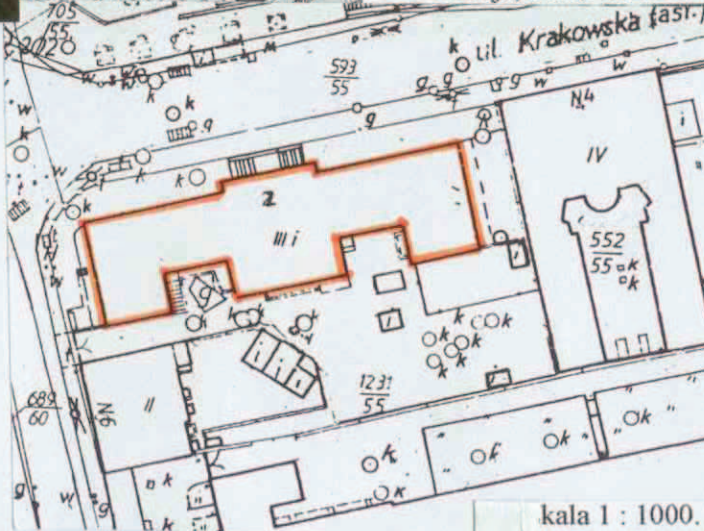
Data



Widok ogólny od strony północno-zachodniej.



Orientacja, skala 1: 2500.



skala 1 : 1000.



12. Autorzy, historia obiektu, określenie stylu

W XVI wieku miastem Mysłowice zarządzała rada miejska. Pełniła ona funkcję zarówno administracyjną, jak również sądowniczą. Rada miejska z udziałem burmistrza, wójta lub landwójta rozpatrywała sprawy sądownicze. Sprawy mieszczan rozpatrywał burmistrz miasta, natomiast wójt sprawy ludności dworskiej. Apelacje od wydanych wyroków rozpatrywał właściciel dóbr, do którego należała ostateczna opinia dotycząca danego zagadnienia. Sprawy większej wagi rozpatrywała komisja utworzona przez administrację stanowego państwa pszczyńskiego, do którego Mysłowice przynależały. Najwyższą instancją sądowniczą sprawował książę. Do obowiązków wójta należało zajmowanie się sprawami policyjnymi oraz prowadzeniem więzienia.

Początkowo siedzibą administracji miejskiej, sądu i policji był niewielki, drewniany ratusz usytuowany na rynku miasta. Na parterze budynku mieściły się pomieszczenia sądu oraz więzienie.

W 1680 roku ówczesny właściciel dóbr ziemskich w Mysłowicach – Krzysztof Mieroszewski stworzył odrębny sąd dla ludności żydowskiej, która podlegała bezpośrednio dziedzicowi. Taki stan istniał do XIX wieku. Wówczas to Mysłowice rozwinęły się jako ośrodek sądowniczy. W tym czasie istniał tu wyrosły z dawnego sądu wójtowsko-lawniczego sąd patrymonialny noszący nazwę „Gericht des Städtchens Myslowitz”. Do połowy XIX wieku sprawy karne lub sporne rozpatrywali sędziowie z Pszczyzny lub z Tarnowskich Gór, którzy przyjeżdżali na organizowane co dwa miesiące tzw. dni sądu. W 1849 roku zostały przeprowadzone zmiany w zakresie sądowym. Wtedy też został zniesiony sąd patrymonialny i utworzono stałą instancję sądowniczą pod nazwą Królewska Pruska Powiatowa Komisja Sądowa (Königliche Preussische Kreis Gerichts – Kommission). Stanowiła ona oddział Sądu Powiatowego w Bytomiu. Swoim zasięgiem komisja obejmowała Mysłowice, Słupną, Bręczkowice, Brzezinkę, Janów, Szopienice, Roździeń, Dąbrówkę i Bogucice. W 1855 roku został rozebrany zniszczony ratusz. Wówczas to administracja miejska, sąd i policja została przeniesiona do wynajętego budynku położonego przy Rynku nr 18. W miarę rozwoju Mysłowic, jak

13. Opis (sytuacja, materiał i konstrukcja, rzut, bryła, elewacje, wnętrza, wyposażenie, instalacje)

**Sytuacja** – budynek położony w śródmieściu miasta Mysłowice, w bloku zabudowy leżącym po południowej stronie ulicy Krakowskiej. Blok wyznaczony od północy ulicą Krakowską, od wschodu ulicą Grunwaldzką przechodzącą w Plac Wolności, a od południa i zachodu ulicą Szymanowskiego. Obiekt lekko wycofany w stosunku do istniejącej linii zabudowy ulicy Krakowskiej, zlokalizowany w układzie kalenicowym na wielobocznej parceli częściowo ogrodzonej ceglany murem. Wjazd na parcelę od strony ulicy Szymanowskiego poprzez ceglana bramę zwieńczoną formą szczytu schodkowego. Brama z dwuskrzydłowymi drzwiami wraz z furką zamknięte od góry łukiem odcinkowym. Parcela o zróżnicowanej konfiguracji terenu. Spadek terenu w kierunku ulicy Krakowskiej.

**Materiał, konstrukcja, technika** – budynek murowany z cegły maszynowej; z użyciem kamienia (czerwonego piaskowca - cokół, naroża budynku, obramienia okien, portal, balustrada schodów zewnętrznych), granitu (stopnice schodów); cegły (detal architektoniczny: cokół, obramowania okienne, naroża budynku – elewacja południowa- tylna); elewacje tynkowane.

**Stropy, sklepienia** – poszczególne kondygnacje budynku – stropy ceramiczno-stalowe (płaskie); reprezentacyjny przedsionek – sklepienie kolebkowe z elementami gurtów; korytarze drugiej, trzeciej i czwartej kondygnacji – kolebka z lunetami; holl drugiej i trzeciej kondygnacji – sklepienie klasztorne; holl czwartej kondygnacji – strop pseudokasetonowy; korytarz pierwszej kondygnacji – sklepienie odcinkowe typu „kleina”.

**Więźba dachowa** – drewniana o konstrukcji mieszanej, dwukondygnacyjna. Środkowy ryzalit budynku – więźba dwuwieszarowa w górnej partii. W dolnej - płatwiowo-kleszczowa. W pozostałej części obiektu – w górnej części wieszarowa, w dolnej - kleszczowo-płatwiowa.

**Pokrycie dachowe** – budynek główny - blacha ocynkowana; boczne zadaszenie wejścia elewacji zachodniej – blacha trapezowa.

**Posadzki, podłogi** – poszczególne pomieszczenia biurowe pierwszej, drugiej, trzeciej oraz czwartej kondygnacji - parkiet; poszczególne pomieszczenia biurowe pierwszej kondygnacji – panele (MDV); korytarze drugiej, trzeciej i czwartej kondygnacji, łazienki – terakota; korytarz pierwszej kondygnacji – płytki lastrykowe, klatka schodowa - płytki gresowe; reprezentacyjny przedsionek - płytki kamienne.

**Schody – zewnętrzne** : elewacja północna (frontowa) – schody murowane: zespolone-dwuskrzydłowe „zwierciadlane” tzw. zbieżne. Stopnice schodów granitowe. Schody od strony ulicy Krakowskiej zamknięte kamienną balustradą. Na początku i na końcach biegów kamienne słupki zwieńczone kulami. Elewacja południowa (tylna) – schody kamienne (?) – jednobiegowe, proste z metalową kutą balustradą o prostej formie. **Wewnętrzne**: o konstrukcji betonowej - przedsionek – schody jednobiegowe, proste; główna klatka schodowa – trójbiegowa, powrotna, z podestami oraz duszą. Schody posiadają metalową, kutą barierę dekorowaną motywem plecionki z drewnianą, profilowaną poręczą. Stopnice oraz podesty schodów wyłożone współczesnymi płytkami gresowymi. Na zakończeniu biegu schodów dwa murowane słupki przedzielone przeszłami barierami. Słupki zamknięte kamiennymi pokrywami ze żłobkowanymi zwieńczeniami. Spodnie partie schodów dekorowane pasami plecionki w elementach roślinnymi. Boczna klatka schodowa typu wspornikowego – kamienna (?) – trójbiegowa, powrotna z podestami częściowo wyłożonymi płytkami ceramicznymi, z duszą oraz stopnicami zabiegowymi. Schody posiadają kutą, metalową balustradę o geometrycznym motywie z profilowaną, drewnianą poręczą. Schody w konstrukcji drewnianej: holl czwartej kondygnacji – jednobiegowe, proste, spięte po bokach niewielkimi murkami policzkowymi.

**Stołarka drzwiowa** – drewniane drzwi o konstrukcji ramowo-plycinowej na zawiasach czopowych: zewnętrzne: elewacja frontowa – północna - dwuskrzydłowe, prostokątne, wieloplycinowe o zróżnicowanej wielkości oraz formie plycin. Drzwi posiadają dekoracyjną listwę przyrywkową opracowaną snycersko z ornamentem cekinowym. Plyciny opracowane snycersko z elementami stylizowanych liści w narożnych partiach poszczególnych plycin.



1. <i>Miejscowość</i> <b>MYSŁOWICE</b>	2. <i>Obiekt</i> <b>SĄD REJONOWY W MYSŁOWICACH</b>	3. <i>Zawartość wkładki</i> Ciąg dalszy punktów nr 12 i 13 – (historia i opis obiektu)
---	---	---

Ciąg dalszy punktu nr 12 - historia obiektu

również przywrócenia praw miejskich, władze przystąpiły do budowy nowego gmachu administracji miejskiej, sądu oraz cel więziennych. Obiekt został zaprojektowany przez architekta Theodora Jaschonka na parceli położonej u zbiegu dzisiejszego Placu Wolności oraz ulicy Powstańców. Kompleks budynków złożony z budynku ratusza, stajni, toalet, magazynu straganów oraz budynku więziennego z 5 celami i placem dla aresztantów został ukończony w 1869 roku. W ratuszu znajdowały się między innymi pokoje Deputacji Sądowniczej (Gerichts Deputation), urzędu policji oraz więzienie. Okręg policyjny w Mysłowicach obejmował swym zasięgiem obszar od Brzezinki do Bogucic.

W tym samym roku powstała Królewska Deputacja Sądowa (Königliche Gerichts - Deputation). Swym zasięgiem obejmowała ona także Katowice oraz Załęże, około 31000 osób. Wówczas to składała się ona z 2 sędziów i pomocnika, 5 wyższych urzędników i 4 podurzędników. Wraz ze zwiększającą się ilością mieszkańców, władze rozpoczęły starania dotyczące przekształcenia deputacji sądowej w sąd powiatowy. Z czasem wyłączono z gestii sądu w Mysłowicach Katowice, Załęże, Zawodzie i Bogucice. W 1878 roku powstał Królewski Sąd Powiatowy (Königliche Amstgericht). W roku 1889 powstał Królewski Sąd Grodzki (Königliches Amtsgericht) w Mysłowicach, któremu podlegały miejscowości od Mysłowic po Czarnuchowice i Nowy Bieruń położone w powiecie pszczyńskim. Zwiększająca się ilość spraw rozpatrywana przez sąd zmusiły władze do podjęcia decyzji dotyczącej budowy zespołu sądowiczo-więzienniczego w Mysłowicach. Prawdopodobnie w latach 1895-1906 na terenie kościelnym wykupionym przez magistrat rozpoczęto budowę kompleksu. W 1901 roku Królewski Sąd Grodzki zatrudnił 38 pracowników. W 1904 roku został oddany do użytku gmach w stylu eklektycznym (zlokalizowany przy obecnej ulicy Krakowskiej) mieszczący wówczas Królewski Sąd Grodzki. W budynku tym zaprojektowano kilka sal rozpraw oraz około 30 pokoi biurowych. Niestety podczas kwerendy nie natrafiono na archiwalną dokumentację projektową budynku. Pewne podobieństwa w zakresie zastosowanych materiałów oraz rozwiązań architektonicznych elewacji możemy odnieść w gmachu sądu w Bytomiu. Obiekt ten został zaprojektowany przez architekta J. Heisego w 1894 roku. Być może architektem budynku sądu w Mysłowicach jest także ten sam architekt? Brak jest jednak jednoznacznego rozstrzygnięcia w tej sprawie.

Podczas III Powstania Śląskiego w 1921 roku w/w budynku mieścił się Sąd Polowy przy Naczelnej Komendzie Wojsk Powstańczych.

W chwili obecnej w budynku w partii przyziemia budynku znajduje się Wydział VI Cywilno-Karny, Kolegium, Archiwum, mieszkanie służbowe, kotłownia wraz z pomieszczeniem dla palaczy. Na drugiej kondygnacji usytuowane są Wydział I Cywilny, Księgi Wieczyste oraz pomieszczenia administracyjne. Na trzeciej kondygnacji znajdują się Wydział Karny oraz dział Administracyjny Sądu Rejonowego w Mysłowicach. Na czwartej natomiast Wydział III Rodzinny i Nieletnich Kuratorzy Zawodowi, jak również Wydział IV Pracy.

Ciąg dalszy punktu nr 13 - opis obiektu

Powyżej drzwi kamienne nadproże zamknięte łukiem dwuramiennym, oddzielające szklone nadświetle zamknięte łukiem pełnym. Nadświetle złożone z trzech kwater okiennych przedzielonych pionowymi, kamiennymi, profilowanymi słupkami. *Elewacja wschodnia* - prostokątne, jednoskrzydłowe, wielopłycinowe. Dolna płycina wypełniona układem desek w „jodełkę” z elementem rautu. W górnej części drzwi szklone z pionową szczebliną oraz metalową kratą o prostej formie. Górna część drzwi uchylna. *Elewacja południowa (tylna)* - drzwi jednoskrzydłowe zamknięte łukiem odcinkowym, dwupłycinowe. Płyciny wypełnione dekoracyjnym układem desek w postaci „jodełki” z elementami rautu oraz z ozdobnymi pionowymi zawiasami. Ponadto jednoskrzydłowe zamknięte łukiem odcinkowym. Dolna płycina wypełniona układem desek w „jodełkę” z elementem rautu. Pierwotnie górna płycina szklona. Obecnie wypełniona deskami. *Elewacja zachodnia* - drzwi prostokątne, jednoskrzydłowe, dwupłycinowe, wypełnione układem desek w „jodełkę” z elementem rautu. Ponadto drzwi metalowe - elewacja południowa (tylna) - jednoskrzydłowe zamknięte łukiem odcinkowym. Wewnętrzne: drewniane o konstrukcji ramowo-płycinowej na zawiasach czopowych: *pierwsza, druga, trzecia i czwarta kondygnacja* - prostokątne, jednoskrzydłowe, wielopłycinowe z drewnianymi ościeżnicami wykonanymi w konstrukcji ramowo-płycinowej. Od strony korytarzy otwory drzwiowe posiadają metalowe, profilowane wzmocnienia; *druga, trzecia, czwarta kondygnacja* - drzwi jednoskrzydłowe, wielopłycinowe, zamknięte łukiem odcinkowym dodatkowo ujęte w dekoracyjne, kamienne obramienia z kłincem po środku. Ponadto drewniane o konstrukcji ramowo-płycinowej, wahadłowe: reprezentacyjny przedsiónek - prostokątne, dwuskrzydłowe, wielopłycinowe, w górnej części szklone i wypełnione szczebliną krzyżową. Dolna partia drzwi obita blachą. Powyżej drzwi profilowane nadproże, oddzielające drzwi i szklone nadświetle zamknięte łukiem pełnym z pionowymi szprosami. Drzwi w konstrukcji metalowej - strych - jednoskrzydłowe, zamknięte łukiem pełnym z dwoma krzyżującymi się metalowymi listwami pośrodku. Drzwi posiadają zewnętrzny, skrzynekowy zamek.

**Stolarka okienna** - okna drewniane o konstrukcji skrzynkowej o następujących podziałach: prostokątne, dwudzielne z poziomymi szprosami. Od wewnątrz niektóre z nich posiadają drewniane okiennice (*elewacje północna, wschodnia i zachodnia*); okna prostokątne, dwudzielne, czteropodziałowe, dwupoziomowe z profilowanym ślemieniem. W partii podślemienia poziome szpros. W nadślemieniu pionowy szpros (*elewacje północna, wschodnia oraz zachodnia*); okna dwudzielne, czteropodziałowe, dwupoziomowe z profilowanym ślemieniem. Okna zamknięte łukiem odcinkowym. W partii podślemienia poziome szpros, w nadślemieniu pionowy szpros (*elewacje północna, wschodnia, południowa, zachodnia*); okna prostokątne, jednodzielne, dwupoziomowe z profilowanym ślemieniem. W partii podślemienia poziome szpros (*elewacje północna, wschodnia i zachodnia*). Ponadto okna wielokwaterowe zamknięte wspólnym, kamiennym obramieniem zamkniętym łukiem pełnym. W dolnej partii - dwa okna dwudzielne zamknięte łukiem odcinkowym ze szprosami.



Oddzielone są one kamiennym słupkiem. Powyżej kamienne nadproża zamknięte łukiem odcinkowym. Górna partia otworu okiennego wypełniona czterema, pojedynczymi oknami, oddzielonymi między sobą kamiennymi słupkami (*elewacja północna*). Okna o konstrukcji krosnowej - prostokątne, dwudzielne (*elewacje północna, wschodnia, południowa oraz zachodnia*); okna dwudzielne, czteropodziałowe, dwupoziomowe z profilowanym ślemieniem. Okna zamknięte łukiem odcinkowym. W partii podślemienia poziome szpros, w nadślemieniu pionowy szpros (*elewacja południowa*); okna jednodzielnne, dwupoziomowe, z profilowanym ślemieniem oraz poziomym szprosem (*elewacja południowa*); okna prostokątne, jednodzielnne z poziomymi szprosami (*elewacja północna*); okna jednodzielnne, zamknięte łukiem odcinkowym, wypełnione poziomymi szprosami (*elewacja północna*). Ponadto ślusarka - okna wielokwaterowe zamknięte łukiem pełnym w stałych ramiakach, które wypełnione witrażem oraz szkłem dekoracyjnym (*elewacja południowa*).

**Rzut** - budynek na rzucie zbliżonym do litery „E”. Złożony z głównego, środkowego trzonu oraz dwóch niewielkich skrzydeł znajdujących się od zachodu i wschodu. Na osi budynku elewacji frontowej oraz od strony elewacji południowej trójosiowe ryzality. Obiekt dwutraktowy. Na osi budynku, w przednim trakcie reprezentacyjny przedsionek wraz ze schodami prowadzącymi do hollu budynku. W drugim trakcie mieszczącym się w tylnym ryzalicie znajdują się dwie trójbiegowe klatki schodowe (główna - reprezentacyjna oraz boczna).

**Bryła** - monumentalna, rozczłonowana. Obiekt złożony z trzech charakterystycznych członów: czterokondygnacyjnego budynku głównego z nieużytkowym poddaszem oraz dwóch czterokondygnacyjnych skrzydeł znajdujących się od strony wschodniej i zachodniej. Na osi głównego budynku dwa trójosiowe ryzality mieszczące się od strony elewacji frontowej oraz tylnej. Ryzalit elewacji północnej - frontowej zwieńczony dekoracyjnym szczytem z elementami niewielkich sterczyn zwieńczonych kamiennymi kulami. Naroża elewacji frontowej w partii dachu zaakcentowane dwoma pseudowieżami. Na osi elewacji południowej - tylnej - ryzalit, którego naroża flankowane są w partii dachu dwoma pseudo wieżami. Wieże budynku kryte są namiotowymi dachami, zwieńczonymi iglicami. Budynek kryty jest dachem wielospadowym o skomplikowanym układzie. Poddasze obiektu doświetlone jest lukarnami. Budynek nie podpiwniczony. Pierwsza kondygnacja budynku stanowi formę suterenu.

**Elewacja północna - (frontowa)** - czterokondygnacyjna, trzynastoosiowa. W szóstej, siódmej oraz ósmej osi ryzalit, zwieńczony w partii dachu dekoracyjnym, neorenesansowym szczytem z elementami sterczyn zamkniętych kamiennymi kulami. Na osi szczytu kartusz ujęty w ozdobną girlandę roślinno-owocową. W polu szczytu cztery zgrupowane, niewielkie okna, ujęte we wspólne obramienie uszakowe. Dwa środkowe otwory wyższe, zamknięte łukiem odcinkowym. Skrajne, niższe okna prostokątne. W partii dachu narożne fragmenty elewacji zaakcentowane formą pseudowież nakrytych namiotowymi dachami. Wieże zwieńczone iglicami. Naroża wież spięte kamienną dekoracją, przechodzącą w partii dachu w ozdoby, kamienne sterczyny z kulami. Dodatkowo wieże doświetlone są lukarnami dekorowanymi w dolnej części neobarokowymi spływami wolutowymi. Zadaszenie lukarn kondygnacji. Okna pierwszej, trzynastej osi pierwszej kondygnacji, otwory drugiej kondygnacji oraz okna szóstej, siódmej i ósmej osi trzeciej kondygnacji zamknięte łukiem odcinkowym. Pozostałe otwory prostokątne. Poszczególne osie elewacji podkreślone naprzemiennie zróżnicowanymi, kamiennymi, uszakowymi obramowaniami o bogatym detalu architektonicznym mieszczącymi się w partii nadproża oraz podokiennej. W pierwszej oraz trzynastej osi w części podokiennej czwartej kondygnacji - kamienna, negotycka dekoracja w postaci rybiego pęcherza w układzie rotacyjnym. W pierwszej oraz trzynastej osi drugiej kondygnacji, jak również drugiej, trzeciej, czwartej, piątej, szóstej, siódmej, ósmej, dziewiątej, dziesiątej, jedenastej oraz dwunastej osi czwartej kondygnacji okna w typie biforyjnym. W pierwszej oraz w trzynastej osi czwartej kondygnacji okna w typie triforyjnym. W siódmej osi uskokowy portal drzwiowy znajdujący się w drugiej kondygnacji. Do portalu prowadzą reprezentacyjne, kamienne schody. Portal mieści prostokątne, dwuskrzydłowe drzwi z częściowo szklonym nadświetlem zamkniętym łukiem pełnym. Otwór drzwiowy ujęty w kamienne obramowanie, zamknięte od góry formą belkowania. Na osi portalu ozdoba wolutowa spływy. Górna partia portalu flankowana sterczynami, zwieńczonymi formą szyszek. Naroża ryzalitu oraz elewacji boniowane oraz dodatkowo ścięte. Ponadto elewacja rozczłonowana partią wysokiego, kamiennego, rustykalnego cokołu, gzymsem podokiennym drugiej oraz czwartej kondygnacji, jak również gzymsem wieńczącym.

**Elewacja wschodnia** - czterokondygnacyjna, trójosiowa. W pierwszej i drugiej kondygnacji trzecia oś lekko przesunięta w stosunku do pozostałych kondygnacji. Osie elewacji wyznaczone otworami okiennymi o zróżnicowanej formie i wielkości oraz otworem drzwiowym usytuowanym w drugiej osi przyziemia. Okna drugiej kondygnacji zamknięte łukiem odcinkowym. Pozostałe otwory okienne prostokątne. Ponadto okna pierwszej kondygnacji posiadają metalowe, dwuskrzydłowe okiennice zewnętrzne. Otwory okienne oraz drzwiowy spięte są kamiennymi, uszakowymi obramowaniami. Naroże budynku (od strony ulicy Krakowskiej), przechodzi w partii dachu w pseudo wieżę zamkniętą wysokim, namiotowym dachem zwieńczonym iglicą. Naroża pseudo wieży przechodzą w górnej części w ozdobne, kamienne sterczyny zakończone kulami. Wieża doświetlona lukarną o analogicznej formie jak w elewacji północnej frontowej. Ponadto poddasze budynku doświetlone niewielką lukarną o prostej formie. Pozostałe podziały elewacji nawiązujące do elewacji północnej - frontowej.

**Elewacja południowa (tylna)** - trójkondygnacyjna, siedmioosiowa z lekkim przesunięciem czwartej osi w partii przyziemia. W trzeciej, czwartej i piątej osi elewacji ryzalit zamknięty w partii dachu wielospadowym dachem. Naroża ryzalitu przechodzą w partii dachu dwie w pseudowieżyczki zwieńczone namiotowymi dachami zakończonymi iglicami. Poszczególne osie elewacji wyznaczone są otworami okiennymi o zróżnicowanej wielkości oraz formie. (W czwartej osi - okna klatki schodowej zamknięte łukiem pełnym. Pozostałe okna zamknięte łukiem odcinkowym). Ponadto w czwartej osi elewacji otwór drzwiowy. Otwory ujęte w ceglane, uszakowe obramowania. Poddasze budynku doświetlone niewielkimi lukarnami. Naroża ryzalitu oraz pseudo skrzydeł budynku dekorowane pseudo boniowaniem (ceglane). Elewacja rozczłonowana partią ceglano-cokolu oraz profilowanym gzymsem wieńczącym.

-ciąg dalszy opisu na załączniku nr 2-



1. <i>Miejscowość</i> <b>MYSŁOWICE</b>	2. <i>Obiekt</i> <b>SĄD REJONOWY W MYSŁOWICACH</b>	3. <i>Zawartość wkladki</i> Ciąg dalszy punktów nr 13 i 21 – ( opis obiektu oraz akta archiwalne) oraz rzuty
---	---	---

**Skrzydło wschodnie budynku – widok od zachodu** – elewacja trójkondygnacyjna, dwuosiowa. Osie elewacji wyznaczone przez otwory okienne zamknięte łukiem odcinkowym. Pozostałe artykulacje elewacji analogiczne, jak elewacja południowa.

**Skrzydło zachodnie budynku – widok od wschodu** - elewacja trójkondygnacyjna, dwuosiowa. Osie elewacji wyznaczone przez otwory okienne zamknięte łukiem odcinkowym. Pozostałe artykulacje elewacji analogiczne, jak elewacja południowa.

**Elewacja zachodnia** – czterokondygnacyjna, o zróżnicowanej ilości osi w poszczególnych kondygnacjach. W pierwszej i drugiej kondygnacji – trójosiowe, w pozostałych kondygnacjach – czterosiowa. Osie elewacji wyznaczone otworami okiennymi o różnorodnej formie oraz otworem drzwiowym znajdującym się w drugiej osi przyziemia. Otwory ujęte w kamienne, uszakowe obramienia. W drugiej kondygnacji okna zamknięte łukiem odcinkowym, w pozostałych osiach okna prostokątne. Wejście do budynku zadaszone wspólnym, wtórnym, płaskim dachem na metalowych słupkach. Naroże budynku (od strony ulicy Krakowskiej), częściowo ścięte. Powyżej przechodzi ono w partii dachu w pseudo wieżę zamkniętą wysokim, namiotowym dachem zwieńczonym iglicą. Naroża pseudowieży zaakcentowane w górnej części ozdobnymi, kamiennymi sterczynami zakończonymi kulami. Wieża doświetlona lukarną o analogicznej formie, jak w elewacji frontowej. Ponadto poddasze budynku doświetlone niewielką lukarną o prostej formie. Naroża budynku oraz pseudowieży dekorowane kamiennym boniowaniem. Elewacja dodatkowo rozczłonowana wysokim, kamiennym cokołem, jak również profilowanymi, kamiennymi gzymsami podokiennymi drugiej oraz czwartej kondygnacji. Powyżej gzyms wieńczący.

**Wnętrze** – zachowany pierwotny, dwutraktowy układ przestrzenny budynku z głównymi ciągami komunikacyjnymi w postaci reprezentacyjnego przedsionka (znajdującego się na osi, w pierwszym traktcie budynku) prowadzącego do holu oraz głównej klatki schodowej w tylnym traktcie. Ponadto boczna klatka schodowa w ryzalicie elewacji południowej – tylnej. Na każdej kondygnacji korytarz zlokalizowany w drugim traktcie z układem pomieszczeń biurowych oraz sal rozpraw znajdujących się w pierwszym oraz drugim traktcie budynku. W poszczególnych pokojach układ amfiladowy.

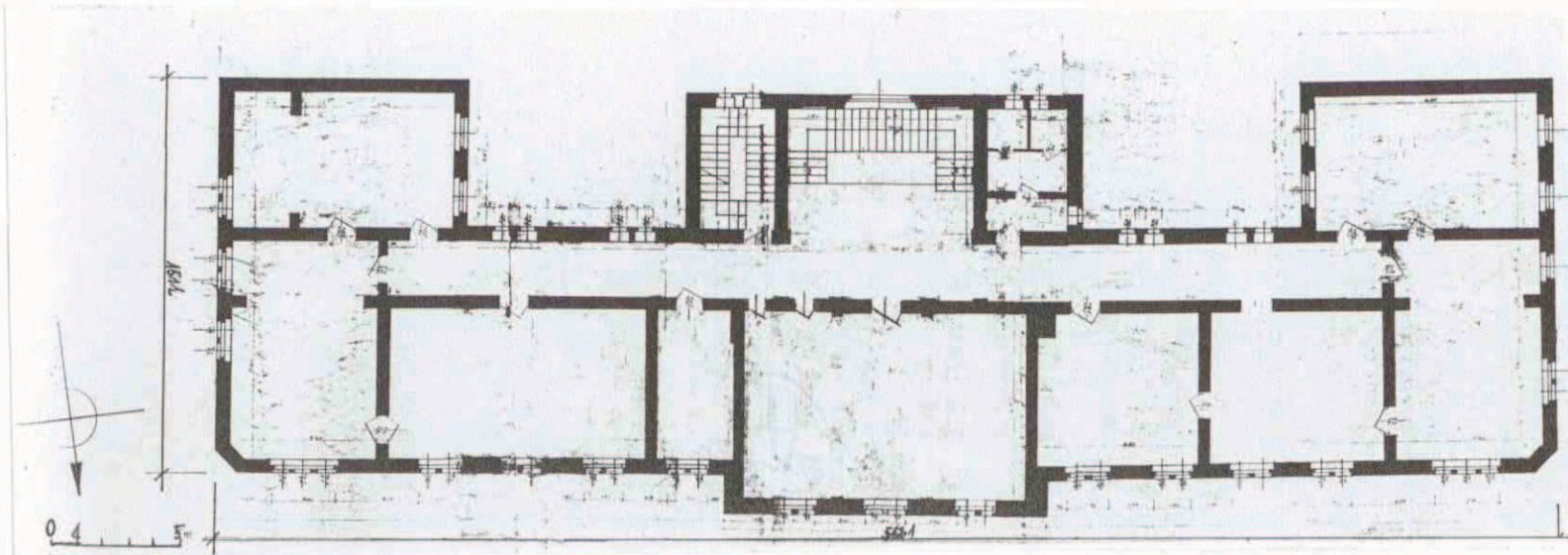
**Wyposażenie** – zachowany pierwotny wystrój reprezentacyjnego przedsionka znajdującego się w pierwszym traktcie budynku. Kolebkowe sklepienie przedsionka ozdobione szerokimi pasami gurtów. Ściany artykułowane pilastrami o prostej formie kapiteli oraz baz. Partia kapiteli pilastrów przechodzi w profilowane gzymsowanie. Wewnątrz przedsionka jednobiegowe, granitowe schody. Ponadto zachowany wystrój głównej klatki schodowej oraz holli na piętrach. Sklepienia poszczególnych holli wsparte na rozbudowanych filarach o ściętych narożach. Ściany górnej części klatki oraz holli artykułowane pilastami o prostej formie kapiteli, boniowaniem oraz blendami zamkniętymi łukiem pełnym. Na trzeciej kondygnacji, w pierwszym traktcie zachowany pierwotny wystrój głównej sali rozpraw. Ściany sali wyłożone drewnianą, oryginalną boazerią wykonaną w konstrukcji ramowo-płycinowej. Ponadto zachowane meblowanie sali w postaci podjum dla składu sędziowskiego, oddzielonego drewnianą barierą od ławy oskarżonych oraz miejsc przeznaczonych dla osób uczestniczących w rozprawach. Strop sali ozdobiony sztukateriami oraz pionowymi, rozbudowanymi elementami wspartymi na konsolach.

**Instalacje** – elektryczna, wodno-kanalizacyjna, centralnego ogrzewania, gazowa, instalacja przeciwpożarowa, odgromowa i telefoniczna.

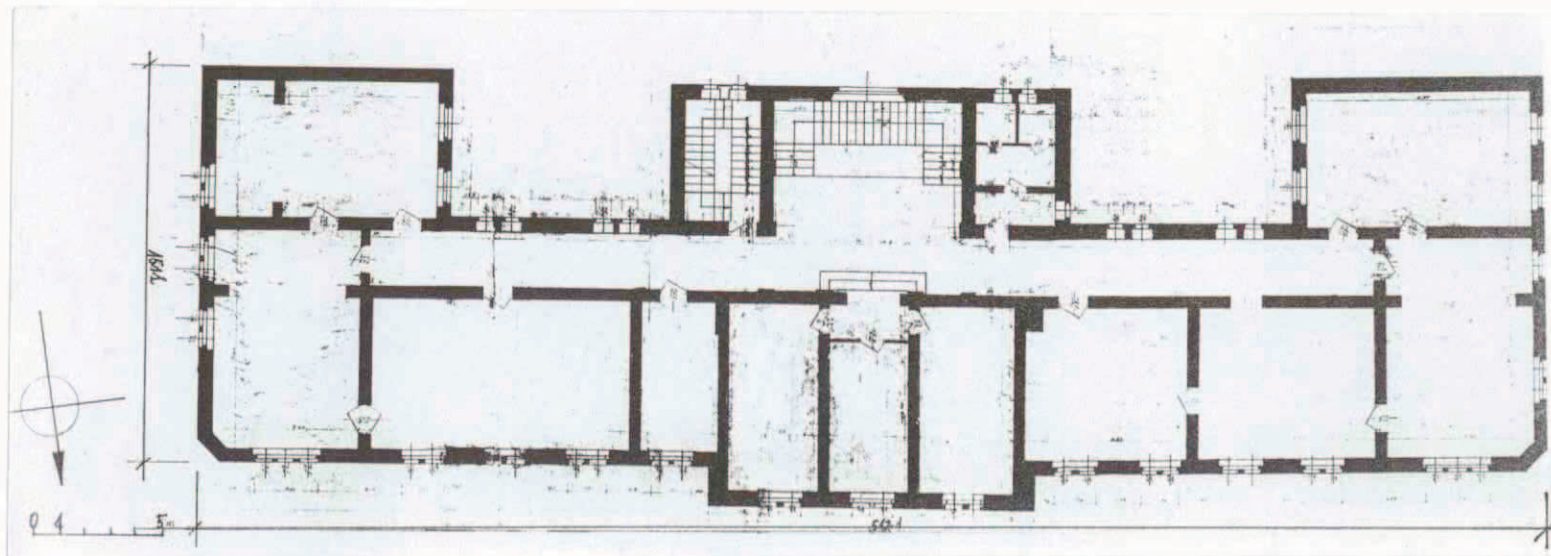
Ciąg dalszy punktu nr 21. - akta archiwalne (rodzaj akt, numery i miejsce przechowywania)

- Projekt techniczny instalacji wewnętrznej wod.-kan. i c.w; [w:] Archiwum Sądu Rejonowego w Mysłowicach; sygn. 21/214/2/6/90.
- Projekt techniczny modernizacji kotłowni; [w:] Archiwum Sądu Rejonowego w Mysłowicach; bez sygn.
- *Projekt wentylacji kotłowni*; [w:] Archiwum Sądu Rejonowego w Mysłowicach; bez sygn.
- Siużyński E.; Szczegółowy przegląd techniczny budynku Sądu Rejonowego w Mysłowicach, 1995 r.
- Sobol H.; Projekt instalacji elektrycznej i teletechnicznej. Sąd Rejonowy w Mysłowicach; 1987; [w:] Archiwum Sądu Rejonowego w Mysłowicach; bez sygn.





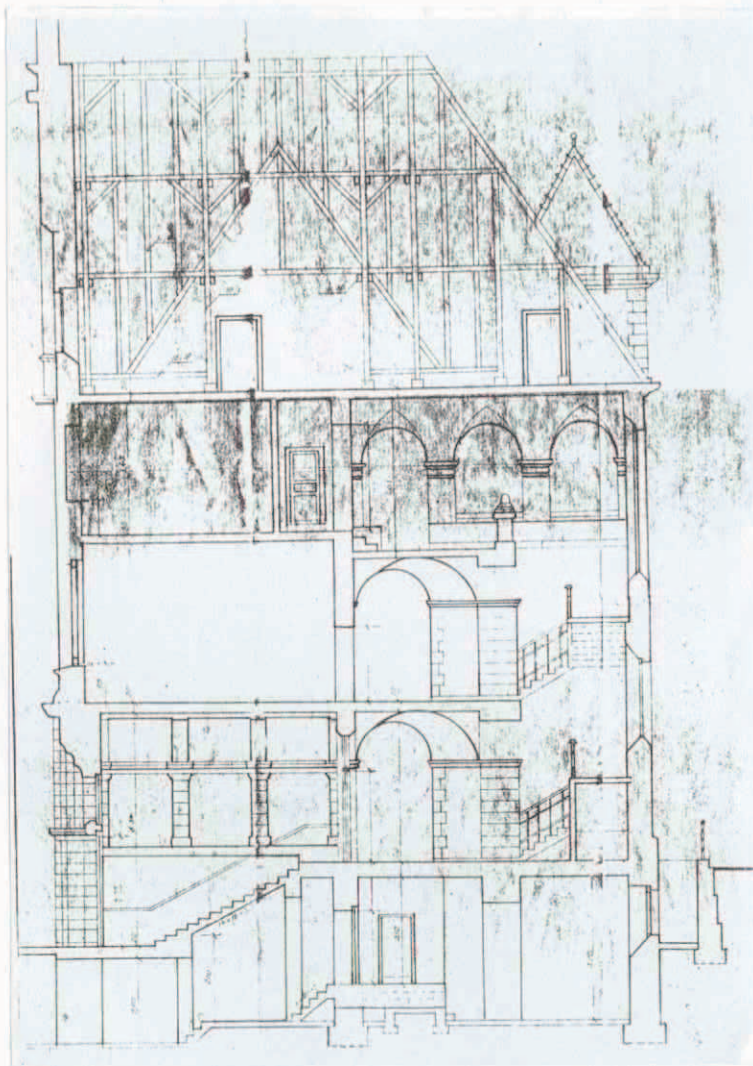
Rzut, trzecia kondygnacja.



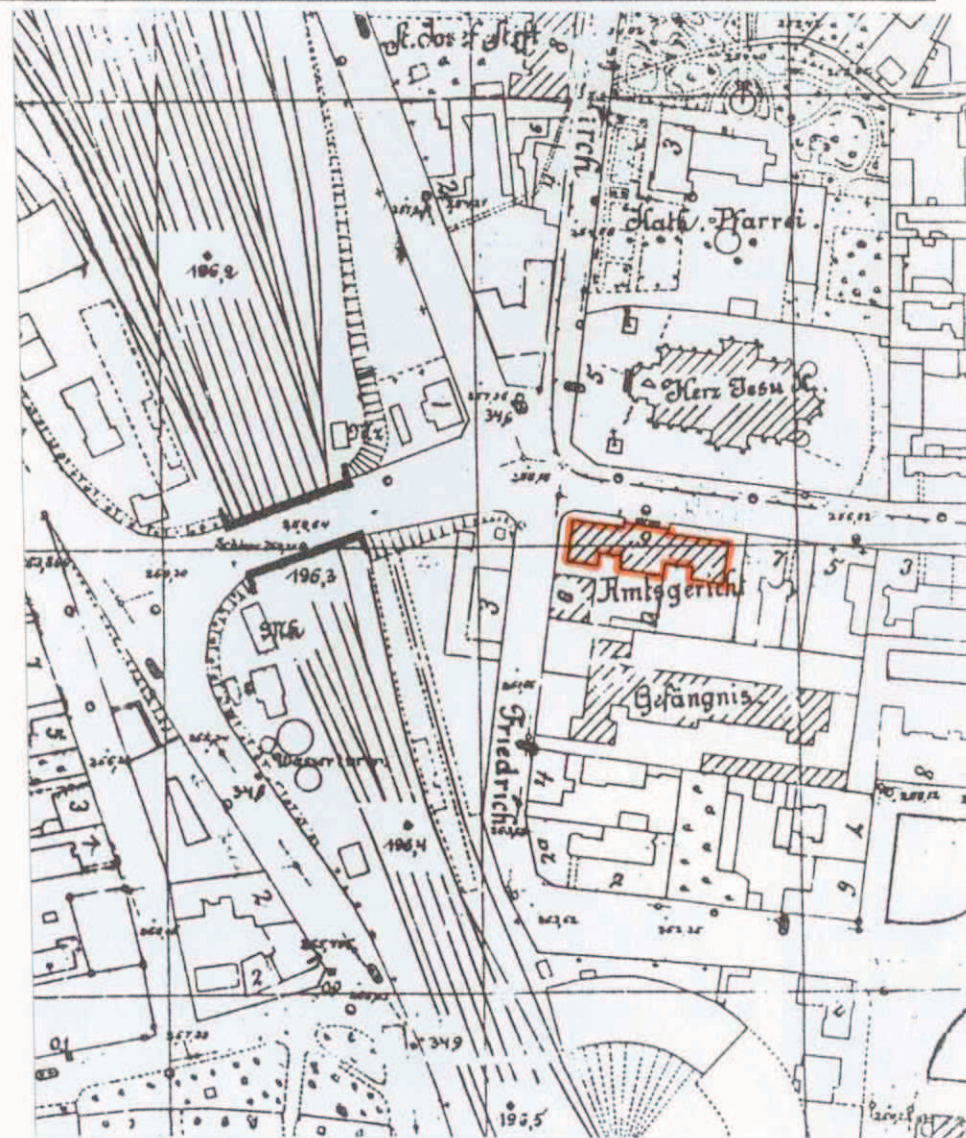
Rzut, czwarta kondygnacja.



1. Miejscowość <b>MYSŁOWICE</b>	2. Obiekt <b>SĄD REJONOWY W MYSŁOWICACH</b>	3. Zawartość wkładki Inwentaryzacja, materiał kartograficzny, ikonografia.
------------------------------------	--	---

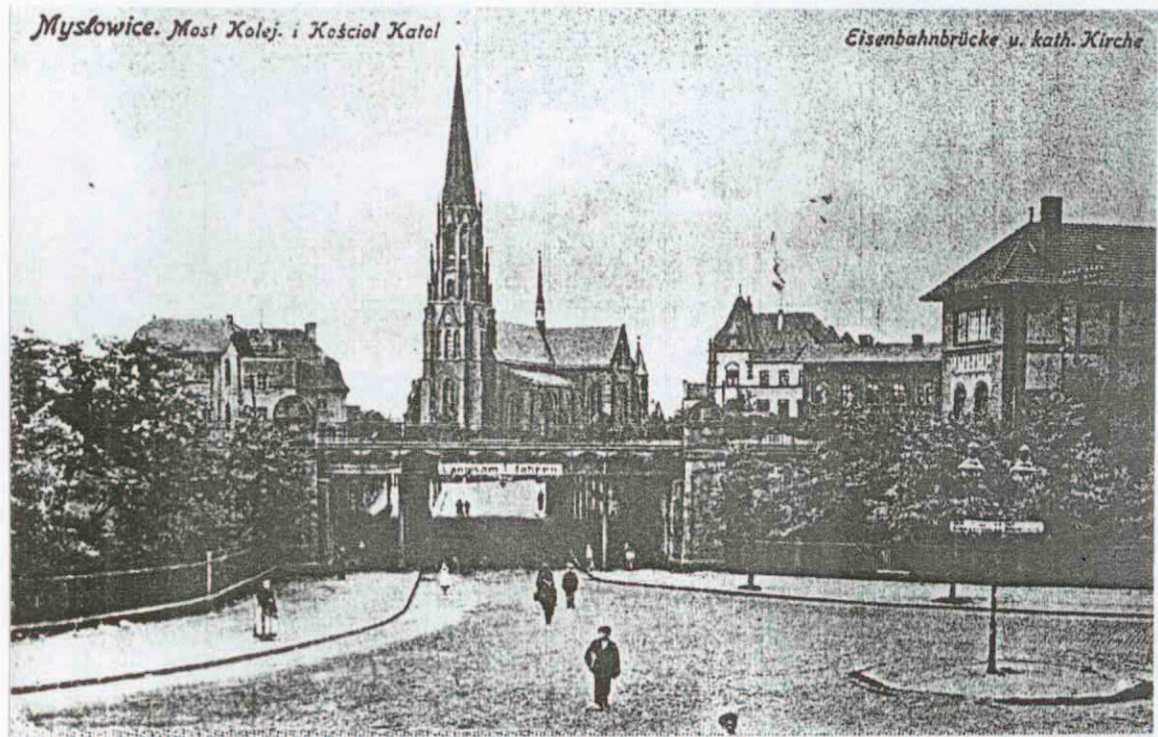


Przekrój poprzeczny.

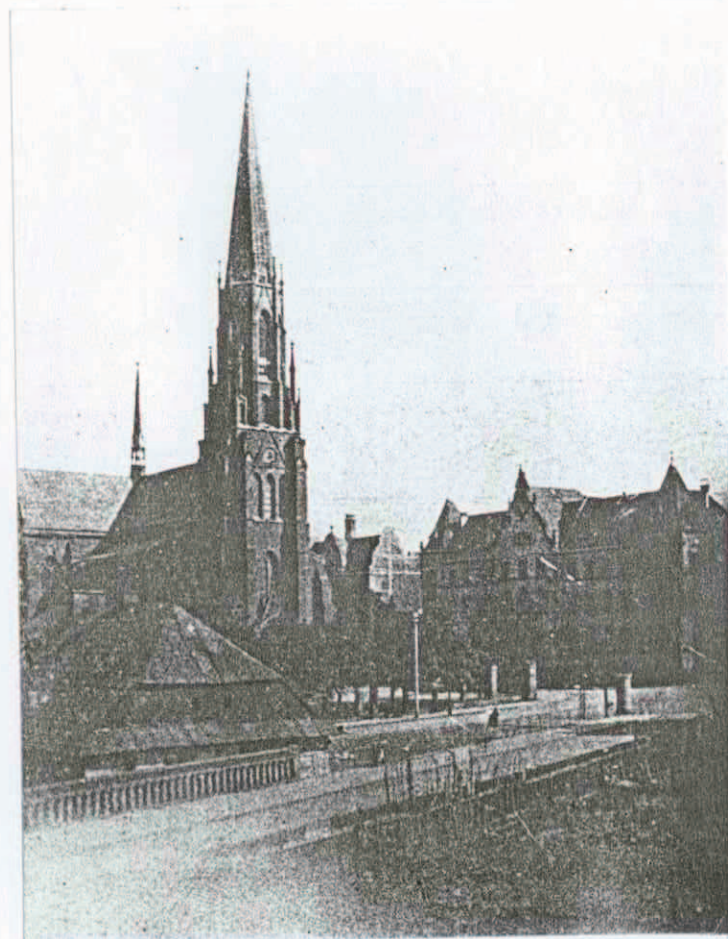


Mapa Mysłówice z około 1910 roku.





Archiwalna pocztówka z około 1920 roku.



Archiwalna fotografia z około 1930 roku.



WKŁADKA DO KARTY EWIDENCYJNEJ ZABYTKÓW ARCHITEKTURY I BUDOWNICTWA

ZAŁĄCZNIK NR 4

1. Miejscowość	2. Obiekt	3. Zawartość wkładki
MYSŁOWICE	SĄD REJONOWY	Dokumentacja fotograficzna.



1. Elewacja północna-frontowa.



2. Fragment elewacji północnej-frontowej.



3. Fragment elewacji północno-frontowej.





4. Szczyt. Fragment elewacji północnej-frontowej.



5. Portal. Fragment elewacji północnej-frontowej.



6. Portal. Fragment elewacji północnej-frontowej.



WKLADKA DO KARTY EWIDENCYJNEJ ZABYTKÓW ARCHITEKTURY I BUDOWNICTWA

ZAŁĄCZNIK NR 5

1. Miejscowość <b>MYSŁOWICE</b>	2. Obiekt <b>SĄD REJONOWY</b>	3. Zawartość wkładki Dokumentacja fotograficzna.
------------------------------------	----------------------------------	---



7. Fragment elewacji wschodniej.



8. Fragment elewacji wschodniej.



9. Drzwi. Fragment elewacji wschodniej.





10. Fragment elewacji południowej-tylnej.



11. Fragment elewacji południowej-tylnej.



12. Fragment elewacji południowej-tylnej.



1. <i>Miejscowość</i>  MYSŁOWICE	2. <i>Obiekt</i>  SĄD REJONOWY	3. <i>Zawartość wkładki</i>  Dokumentacja fotograficzna.
--	--------------------------------------	--



13. Drzwi. Fragment elewacji południowej-tylnej.

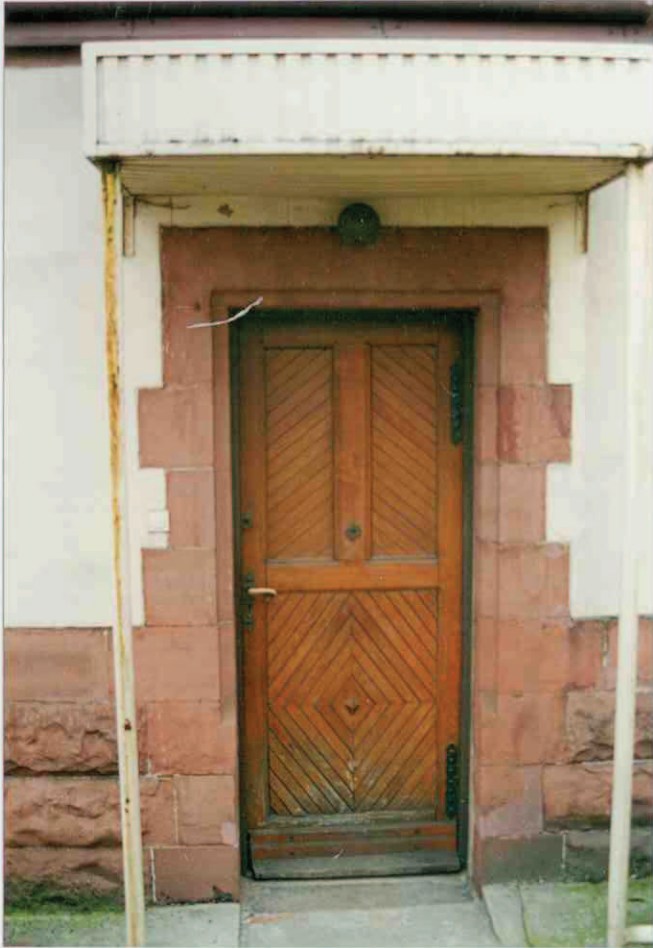


14. Elewacja zachodnia.



15. Fragment elewacji zachodniej.





16. Drzwi. Elewacja zachodnia.



17. Reprezentacyjny przedsionek.



18. Fragment reprezentacyjnego przedsionka.



WKLADKA DO KARTY EWIDENCYJNEJ ZABYTKÓW ARCHITEKTURY I BUDOWNICTWA

ZAŁĄCZNIK NR 7

1. <i>Miejscowość</i>  MYSŁOWICE	2. <i>Obiekt</i>  SĄD REJONOWY	3. <i>Zawartość wkładki</i>  Dokumentacja fotograficzna.
--	--------------------------------------	--



19. Fragment głównej klatki schodowej.



20. Fragment głównej klatki schodowej.



21. Fragment głównej klatki schodowej.





22. Fragment hallu – czwarta kondygnacja.



23. Fragment hallu – czwarta kondygnacja.



24. Strop. Hall - czwarta kondygnacja.



1. <i>Miejscowość</i>	2. <i>Obiekt</i>	3. <i>Zawartość wkładki</i>
MYSŁOWICE	SĄD REJONOWY	Dokumentacja fotograficzna.



25. Hall – trzecia kondygnacja.



26. Korytarz – trzecia kondygnacja.



27. Fragment bocznej klatki schodowej.





28. Strop.



29. Sala rozpraw. Widok ogólny.



30. Boazeria. Sala rozpraw.



31. Strop. Sala rozpraw.



1. Miejscowość

2. Obiekt

3. Zawartość wkładki

MYSŁOWICE

SĄD REJONOWY

Dokumentacja fotograficzna.



32. Drzwi. Sala rozpraw.



33. Drzwi.



34. Drzwi.





35. Drzwi.



<p>14. Kubatura</p> <p>ok. 13.113 m<sup>3</sup></p>	<p>15. Powierzchnia użytkowa</p> <p>ok. 1.970 m<sup>2</sup></p>	<p>16. Przeznaczenie pierwotne</p> <p>Budynek administracyjny (Sąd)</p>	<p>17. Użytkowanie obecne</p> <p>Budynek administracyjny (Sąd)</p>
<p>19. Stan zachowania (fundamenty, ściany zewnętrzne, ściany wewnętrzne, sklepienia, stropy, konstrukcje dachowe, pokrycie dachu, wyposażenie i instalacje)</p>			
<p>18. Prace budowlane i konserwatorskie, ich przebieg i dokumentacja</p> <ul style="list-style-type: none"> <li>• lata 1987-1991 – remont ze szkód górniczych;</li> <li>• lata 1992-2000 – bieżące prace remontowe : <ul style="list-style-type: none"> <li>• częściowy remont elewacji polegający na wymianie tynków zewnętrznych, malowaniem elewacji oraz oczyszczeniem elementów kamiennych;</li> <li>• prace modernizacyjne wnętrza budynku (łazienki, poszczególne pomieszczenia, częściowe okratowanie okien);</li> <li>• częściowa wymiana podłóg i posadzek;</li> <li>• wykonanie witraża w głównej klatce schodowej;</li> <li>• częściowy remont stolarki okiennej oraz drzwiowej;</li> <li>• wymiana ceramicznego pokrycia dachu na blachę ocynkowaną;</li> <li>• wymiana instalacji elektrycznej oraz wodno-kanalizacyjnej;</li> <li>• wymiana kotła centralnego ogrzewania.</li> </ul> </li> </ul>		<p>Stan zachowania obiektu dobry:</p> <ul style="list-style-type: none"> <li>• Fundamenty – stan średni.</li> <li>• Ściany – widoczne miejscowe zawilgocenia oraz zarysowania tynku zewnętrznego. Ponadto ubytki detalu architektonicznego elewacji. Od strony elewacji tylnej widoczne zamurowane otwory okienne. Ponadto ślady mchu oraz pojedynczych roślin na elewacji.</li> <li>• Stolarka okienna i drzwiowa – stan średni.</li> <li>• Stropy – stan dobry.</li> <li>• Więźba dachowa - miejscowe uszkodzenia konstrukcji.</li> <li>• Wyposażenie – częściowo zachowany wystrój pierwotnego przedsionka oraz poszczególnych pomieszczeń m.in. głównej sali rozpraw.</li> <li>• Instalacje – stan dobry.</li> </ul>	
<p>19. Najpilniejsze postulaty konserwatorskie</p>			
<ul style="list-style-type: none"> <li>• Przeprowadzenie kompleksowego programu prac remontowo-konserwatorskich elewacji budynku wraz z więźbą. Oczyszczenie oraz zabezpieczenie kamiennego detalu.</li> <li>• W miarę możliwości należy dążyć do odtworzenia ceramicznego pokrycia dachowego.</li> <li>• Remont schodów zewnętrznych od strony elewacji frontowej oraz tylnej.</li> <li>• Prace remontowe drzwi znajdujących się od strony elewacji tylnej.</li> <li>• Odtworzenie zwieńczeń lukarn.</li> <li>• Zlikwidowanie lub dostosowanie wtórnego zadaszania bocznego wejścia. Z punktu widzenia konserwatorskiego wskazane jest przesunięcie istniejącego przyłącza gazowego w miejsce niewidoczne oraz zastosowanie stylizowanych drzwiczek skrzynki.</li> </ul>			



21. Akta archiwalne (rodzaj akt, numery i miejsce przechowywania)

- Inwentaryzacja budowlana. Sąd Rejonowy w Mysłowicach, ul. Krakowska 2, wyk. Spół. Pr.Usł. Inwest.-Projekt. „Inproserwis”, 1987 Mysłowice; [w:] Archiwum Sądu Rejonowego w Mysłowicach; sygn. 1/87.
- Koj B.; Opinia techniczna budynku Rejonowego w Mysłowicach. Instalacja elektryczna wewnętrzna wraz z urządzeniem wewnętrznej instalacji odgromowej; [w:] Archiwum Sądu Rejonowego w Mysłowicach; bez sygn.
- Książka ewidencyjna nieruchomości z 1953 r; [w:] Archiwum Sądu Rejonowego w Mysłowicach; bez sygn.
- Książka obiektu budowlanego; [w:] Archiwum Sądu Rejonowego w Mysłowicach; bez sygn.
- Podkański S.; Projekt techniczny kolorystyki elewacji Sądu Rejonowego w Mysłowicach. Oddział Wewnętrzny; 1990 [w:] Archiwum Śląskiego Wojewódzkiego Konserwatora Zabytków w Katowicach; sygn. 4576.
- Projekt techniczny modernizacji wewnętrznej instalacji c.o.; [w:] Archiwum Sądu Rejonowego w Mysłowicach; bez sygn.
- Projekt techniczny wewnętrznej instalacji gazowej; [w:] Archiwum Sądu Rejonowego w Mysłowicach; bez sygn.
- Projekt techniczny sieci kablowej n.m. Plan realizacyjny; [w:] Archiwum Sądu Rejonowego w Mysłowicach; bez sygn.

22. Bibliografia

- Piwowarczyk A.; Mysłowice. Roczniki 1295-1995; Agencja Filokart-Mysłowice
- Sulik A.; Historia Mysłowic do 1922 roku; Mysłowice 2000 r.

23. Żródła ikonograficzne i fotografia (rodzaj, miejsce przechowywania, sygnatura)

- Archiwalne fotografie przedstawiające Sąd w Mysłowicach z okresu pierwszej połowy XX wieku; [w:] Kruczek St.; Niewalda W.; Kmiecik B.; Mickiewicz A.; Mysłowice Dokumentacja historyczno-urbanistyczna; Pracownia Sztuk Plastycznych Przedsiębiorstwo Państwowe Oddział w Krakowie 1988; Archiwum Śląskiego Wojewódzkiego Konserwatora Zabytków; sygn. 3764/VIII.

24. Uwagi różne

25. Opracował

Tekst mgr Urszula Pawłowska, sierpień - wrzesień 2001 roku  
Plany, rysunki wykonano na podstawie inwentaryzacji budynku z 1987 r.  
Zdjęcia, fotografie mgr Urszula Pawłowska, kwiecień, wrzesień 2001 roku  
miejsca przechowywania negatywów - u autorki dokumentacji

*Urszula Pawłowska*

**Karta po wypełnieniu podlega ochronie na podstawie przepisu prawa autorskiego.**

*Adnotacje o inspekcjach, informacje o zmianach (daty, imiona i nazwiska wypełniających)*

26. Załączniki

9 wkładek