

**OŚRODEK DOKUMENTACJI
ZABYTKÓW w WARSZAWIE**

KARTA EWIDENCYJNA ZABYTKÓW
ARCHITEKTURY I BUDOWNICTWA

A B C D E F G H I J K L M N O P R S T U V W X Y Z

Nr

1. *Obiekt*

ARESZT ŚLED CZY

2. *Czas powstania*

Lata 1895 - 1906

3. *Miejscowość*

MYSŁOWICE

4. *Adres*

Mysłowice

ulica Szymanowskiego nr 6

Dawna Friedrichstrasse

nr dz. 1232/55

KW 21148

5. *Przynależność administracyjna*

Województwo śląskie

Powiat - Mysłowice

Gmina - miasto Mysłowice

6. *Poprzednie nazwy miejscowości*

Mysłowitz – do 1921

7. *Przynależność administracyjna przed 31.12.1998 r.*

Województwo katowickie

8. *Właściciele i ich adresy*

Skarb Państwa

9. *Użytkownik i jego adres*

Areszt Śledczy w Mysłowicach

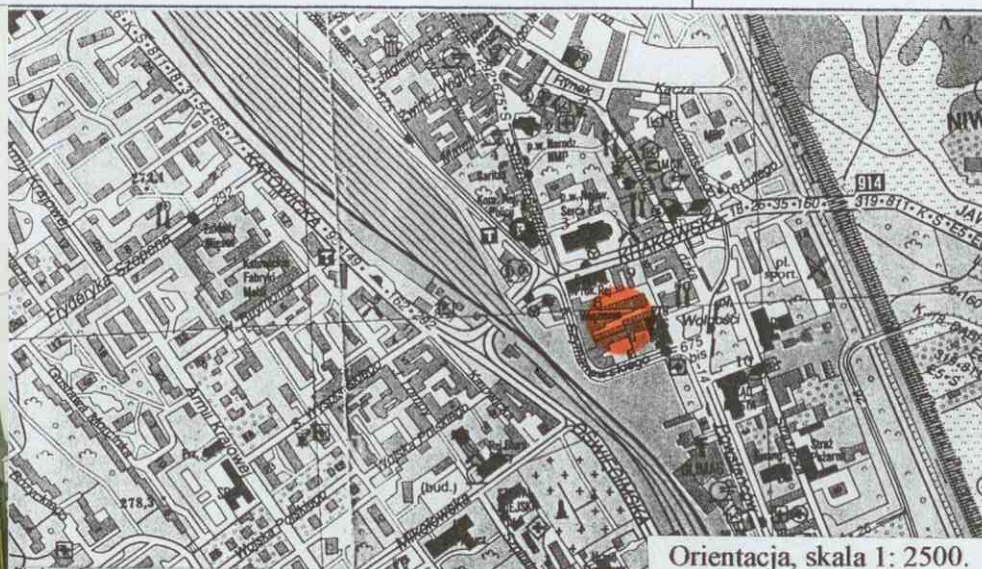
ul. Szymanowskiego nr 6,

41-400 Mysłowice

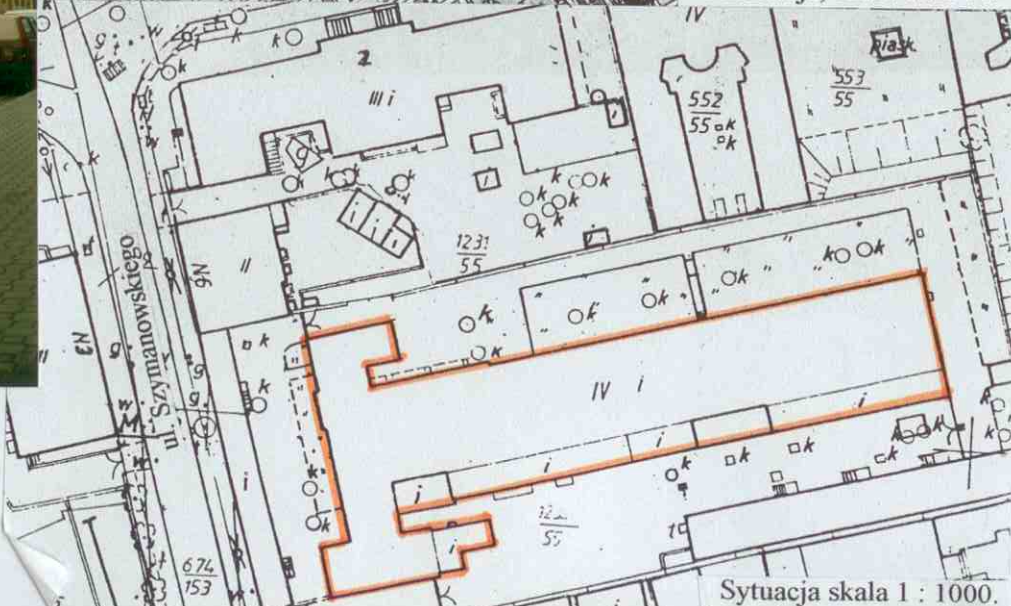
10. *Rejestr zabytków*

Nr

Data



Orientacja, skala 1: 2500.



Sytuacja skala 1: 1000.

Widok ogólny od strony ulicy Szymanowskiego.

Handwritten signature

12. Autorzy, historia obiektu, określenie stylu

W XVI wieku miastem Mysłowice zarządzała rada miejska. Pełniła ona funkcję zarówno administracyjną, jak również sądowniczą. Rada miejska z udziałem burmistrza, wójta lub landwójta rozpatrywała sprawy sądownicze. Do obowiązków wójta należało zajmowanie się sprawami policyjnymi oraz prowadzenie więzienia. Początkowo siedzibą administracji miejskiej, sądu i policji był niewielki, drewniany ratusz usytuowany na rynku miasta. Na parterze budynku mieściły się pomieszczenia sądu oraz więzienie. Taki stan istniał do XIX wieku. Wówczas to Mysłowice rozwinęły się jako ośrodek sądowniczy. W 1855 roku został rozebrany zniszczony ratusz. Wówczas to administracja miejska, sąd i policja zostały przeniesione do wynajętego budynku położonego przy Rynku nr 18. W miarę rozwoju Mysłowic, jak również przywrócenia praw miejskich, władze przystąpiły do budowy nowego gmachu administracji miejskiej, sądu oraz cel więziennych. Obiekt został zaprojektowany przez architekta Theodora Jaschonka na parceli położonej u zbiegu dzisiejszego Placu Wolności oraz ulicy Powstańców. Kompleks budynków złożony z budynku ratusza, stajni, toalet, magazynu storganów oraz budynku więziennego z 5 celami i placem dla aresztantów został ukończony w 1869 roku. W ratuszu znajdowały się między innymi pokoje Deputacji Sądowniczej (Gerichts Deputation), urzędu policji oraz więzienie. Okręg policyjny w Mysłowicach obejmował swym zasięgiem teren od Brzezinki do Bogucic. Zwiększająca się ilość spraw rozpatrywana przez sąd zmusiły władze do podjęcia decyzji dotyczącej budowy zespołu sądowno-więzienniczego w Mysłowicach. Prawdopodobnie w latach 1895-1906 na dawnym terenie kościelnym, wykupionym przez magistrat wybudowano kompleks. W tym też czasie został oddany do użytku gmach więzienia wybudowany w **stylu neogotyckim** (zlokalizowany przy obecnej ulicy Szymanowskiego). Niestety podczas kwerendy nie natrafiono na archiwalną dokumentację projektową budynku. W związku z powyższym brak jest danych dotyczących projektanta budynku oraz dokładnej daty budowy obiektu? Oddane więzienie posiadało 248 cel. Zaliczane było ono do największych na Górnym Śląsku.

13. Opis (sytuacja, materiał i konstrukcja, rzut, bryła, elewacje, wnętrza, wyposażenie, instalacje).

Sytuacja – budynek położony w śródmieściu miasta Mysłowice, w bloku zabudowy leżącym po wschodniej stronie ulicy Szymanowskiego. Blok wyznaczony od północy ulicą Krakowską, od wschodu ulicą Grunwaldzką przechodzącą w Plac Wolności, a od południa i zachodu ulicą Szymanowskiego. Obiekt usytuowany w głębi bloku w układzie kalenicowym. W pierzei ulicy Szymanowskiego parterowy budynek wartowni wraz z murem oddzielającym areszt od ulicy. Obiekt zlokalizowany na ogrodzonej ceglany murem, wielobocznej parceli. W północno-zachodniej części działki dawny budynek mieszkalny (obecnie adaptowany na administrację aresztu). W północno-wschodniej części działki plac spacerowy. W południowo-wschodniej części parceli plac gospodarczy z murowanym, tynkowanym budynkiem kwatermistrzowskim mieszczącym m.in. magazyny oraz biura. Parcela częściowo wybrukowana oraz wyłożona współczesną kostką betonową. Wjazd na parcelę w postaci metalowej, dwuskrzydłowej, prostokątnej bramy z furką oraz metalowych, prostokątnych drzwi od strony ulicy Szymanowskiego.

Materiał, konstrukcja, technika – budynek murowany z cegły maszynowej w układzie krzyżowym, elewacje ceglane, z użyciem kamienia – piaskowca (daszki szkarp, gzyms), granitu (stopnice schodów); cegły (detal architektoniczny: cokół, szczyty, fryz).

Stropy, sklepienia – stropy odcinkowe typu kleina – *skrzydło administracyjne (poszczególne pomieszczenia) oraz skrzydło oddziałów (cele, kuchnia)*; sklepienia kolebkowe z lunetami - *budynek administracyjny (korytarze)*; drewniany strop belkowy z poprzeczkami oraz podwalinami wspartymi na rozbudowanych drewnianych podprach wspartych na kamiennych konsolach. Krawędzie podwalin, podpór oraz poprzeczek dekoracyjnie sfazowane. Na przecięciu podwalin oraz belek poprzecznych ozdobne drewniane „zwisły” - *skrzydło administracyjne*; sklepienie krzyżowe – *skrzydło administracyjne (parter)*.

Więźba dachowa – drewniana konstrukcja więźby dachowej typu wieszarowego - *skrzydło administracyjne*; ponadto stropodach – *skrzydło oddziałów*.

Pokrycie dachowe – dachówka ceramiczna typu karpiówka w układzie „koronki” – *skrzydło administracyjne, oraz współczesne zadaszenie strefy wejściowej budynku; papa – skrzydło oddziałów*.

Posadzki, podłogi – płytki ceramiczne - *skrzydło administracyjne (korytarze, poszczególne pomieszczenia) oraz skrzydło oddziałów (łazienki, poszczególne pomieszczenia oraz holl)*; płytki lastrikowe (?) - *skrzydło administracyjne (korytarze)*; płytki z PCV - *skrzydło administracyjne (poszczególne pomieszczenia) oraz skrzydło oddziałów (cele)*; posadzka lastrikowa – *skrzydło oddziałów (kuchnia)*; podłoga z desek tzw. „biała” pokryta wykładziną z PCV - *skrzydło administracyjne (poszczególne pomieszczenia) oraz skrzydło oddziałów (cele; galerie)*; wylewka betonowa - *skrzydło administracyjne (sala ćwiczeń)*.

Schody – **Wewnętrzne:** o konstrukcji murowanej – jednobiegowe, proste, stopnice lastrikowe z metalową balustradą – *skrzydło oddziałów (kuchnia)*. Schody o konstrukcji betonowej – schody jednobiegowe, łamane ze stopnicami zabiegowymi, balustrada kuta o prostej formie. Poręcz drewniana, profilowana – *skrzydło administracyjne (boczna klatka schodowa)*; schody dwubiegowe, powrotne, z podestami oraz duszą. Schody posiadają metalową, kutą barierę o prostej formie z drewnianą, profilowaną poręczą. Stopnice oraz podesty schodów granitowe - *skrzydło administracyjne (główna klatka schodowa)*. Schody o konstrukcji stalowej - jednobiegowe, typu drabiniastego, stopnice drewniane, schody posiadają metalową barierę o prostej formie - *skrzydło oddziałów*.

Stolarka drzwiowa – drewniane drzwi o konstrukcji ramowo-płycinowej na zawiasach czopowych: **zewewnętrzne:** jednoskrzydłowe, prostokątne drzwi, dwupłycinowe. Poszczególne płyciny wypełnione dekoracyjnym układem profilowanych desek. W centrum każdej płyciny ozdobny raut. Powyżej profilowanego nadproża drzwi szklone nadświetle zamknięte łukiem odcinkowym – *skrzydło administracyjne (elewacja zachodnia – frontowa)* oraz drzwi jednoskrzydłowe zamknięte łukiem odcinkowym.

- ciąg dalszy opisu obiektu na załącznikach nr 1-2-

blenda, zamknięta fryzem arkadkowym zamkniętym łukiem pełnym, podkreślający formę szczytu. W polu blendy dwa okna, zamknięte łukiem odcinkowym. Poszczególne osie elewacji wyznaczone otworami okiennymi o zróżnicowanej wielkości oraz formie. Okna zamknięte łukiem odcinkowym. Ponadto w 2 oraz 12 osi otwory drzwiowe, mieszczące jednoskrzydłowe drzwi. W 2 osi otwór drzwiowy poprzedzony niewielkim zadaszeniem wspartym na dwóch podporach. Zadanie kryte dachem dwuspadowym o symetrycznym nachyleniu połaci. Otwory okienne oraz drzwiowe zabezpieczone metalowymi, kratami o prostej formie. Elewacja rozczłonowana cegalnym cokołem zwieńczonym uskokiem, jak również szeregiem wąskich, tynkowanych płycin przechodzących w górnej partii we fryz rolkowy. Powyżej ceglany, profilowany gzyms wieńczący.

Skrzydło administracyjne. Elewacja północna – o zróżnicowanej ilości osi w poszczególnych kondygnacjach. W partii przyziemia 3-osiowa. W drugiej kondygnacji 2-osiowa, w partii poddasza 2-osiowa. Elewacja zwieńczona schodkowym szczytem, w polu którego blenda zamknięta od góry fryzem arkadkowym zamkniętym łukiem pełnym. Układ fryzu podkreślający schodkowy charakter szczytu. Poddasze doświetlone niewielkimi dwoma oknami zamkniętymi łukiem odcinkowym. Otwory osadzone w wycofanej blendzie zamkniętej łukiem odcinkowym. Otwory zabezpieczone zewnętrznymi, metalowymi kratami. Elewacja rozczłonowana cegalnym cokołem, w chwili obecnej pomalowanym.

Skrzydło administracyjne - elewacja wschodnia (tylna) – czterokondygnacyjna, 4-osiowa. Osie elewacji wyznaczone otworami okiennymi zamkniętymi łukiem odcinkowym o różnorodnej wielkości oraz otworem drzwiowym znajdującym się w 1 osi pierwszej kondygnacji. Otwory zabezpieczone, metalowymi kratami o prostej formie. Pozostałe podziały elewacji analogiczne jak elewacja zachodnia budynku. Od strony południowej dwukondygnacyjna, 1 osiowa dobudówka kantyny wraz z parterowym, współczesnym, tynkowanym garażem. Od strony północnej elewacji w partii przyziemia parterowa, 2-osiowa dobudówka mieszcząca salę przesłuchań.

Skrzydło administracyjne - elewacja południowa – od strony południowej elewacji dwukondygnacyjna dobudówka mieszcząca kantinę, salę widzeń oraz od wschodu współczesny, parterowy garaż. Dobudówka o zróżnicowanej ilości osi w poszczególnych kondygnacjach oraz różnorodnej wielkości okien. W przyziemiu 3-osiowa, w drugiej kondygnacji 4-osiowa. Okna zamknięte łukiem odcinkowym, zabezpieczone od zewnątrz metalowymi, kratami o prostej formie. Okna na parterze duże, powyżej niewielkie otwory. Elewacja w partii dachu zamknięta cegalnym, szczytem schodkowym. Poddasze doświetlone dwoma niewielkimi oknami, osadzonymi w wycofanej płaszczyźnie elewacji. Pole szczytu dekorowane fryzem arkadkowym zamkniętym łukiem pełnym. Fryz podkreśla schodkowy charakter szczytu. Elewacja artykułowana formą lizeny znajdującej się na osi elewacji, dzielącej elewację na dwie płaszczyzny. Pozostałe podziały nawiązują do elewacji północnej skrzydła administracyjnego.

Skrzydło mieszczące oddziały – elewacja północna – czterokondygnacyjna o zróżnicowanych gabarytach oraz ilościach osi (38 osi w czwartej kondygnacji, 36 osi w pozostałych kondygnacjach). Część niższa 30 osiowa, część wyższa 8 osiowa w czwartej kondygnacji, w pozostałych kondygnacjach – 6 osiowa. Osie elewacji wyznaczone otworami okiennymi oraz drzwiowymi. Okna zamknięte łukiem odcinkowym o różnorodnych wielkościach. Od zewnątrz otwory zabezpieczone metalowymi kratami. W 26, 27, 28, 29, 30 oraz 31, 32, 33, 34 osi czwartej kondygnacji duże otwory okienne. W pozostałych osiach niewielkie okna. (W czwartej kondygnacji w części niższej okna w górnej części ujęte w ceglane obramienia w formie fryzu arkadkowego zamkniętego łukiem odcinkowym). W 18 osi przyziemia otwór drzwiowy. Elewacja rozczłonowana partią ceglanego cokołu (w chwili obecnej pomalowanego) oraz profilowanym, gzymsem wieńczącym. W części niższej ceglany gzyms. W części wyższej kamienny gzyms poprzedzony cegalnym, fryzem rolkowym. Ponadto część wyższa spięta jest trzema jednospadowymi, ceglanymi szkarpami zamkniętymi jednospadowymi, kamiennymi daszkami kapnikowymi.

Skrzydło mieszczące oddziały – elewacja wschodnia – o zróżnicowanej ilości osi w poszczególnych kondygnacjach. W przyziemiu 3-osiowa. Powyżej duży otwór okienny zamknięty łukiem odcinkowym, doświetlający hall oddziałów. Pozostałe otwory elewacji prostokątne, zabezpieczone kratami zewnętrznymi. Elewacja w partii dachu zamknięta blankowaniem. Elewacja artykułowana formą prostokątnej, ceglanej, wąskiej blendy usytuowanej w górnej części dużego otworu. Ponadto z prawej strony elewacji ceglany, zewnętrzny komin. Elewacja rozczłonowana cegalnym cokołem, obecnie pomalowanym.

Skrzydło mieszczące oddziały – elewacja południowa – czterokondygnacyjna, o zróżnicowanych gabarytach oraz ilościach osi w poszczególnych kondygnacjach. W partii przyziemia elewacji ciąg parterowych dobudówek mieszczących m. in. kotłownię, pralnię, magazyny oraz warsztaty. Dobudówki o zróżnicowanych gabarytach. Partia przyziemia – 26 osiowa. W drugiej, trzeciej kondygnacji - 36 osi. W czwartej kondygnacji – 38 osi. Część wyższa budynku oddziałów - 8 osiowa w czwartej kondygnacji, w pozostałych kondygnacjach – 6 osiowa, część niższa budynku - 30 osiowa. Osie elewacji wyznaczone otworami okiennymi oraz drzwiowymi o różnorodnej wielkości oraz formie. W 4, 9, 12 i 16 osi parteru drzwi. Otwory okienne oraz drzwiowe zamknięte metalowymi kratami o prostej formie. Pozostałe podziały elewacji analogiczne, jak elewacji północnej skrzydła mieszczącego oddziały.

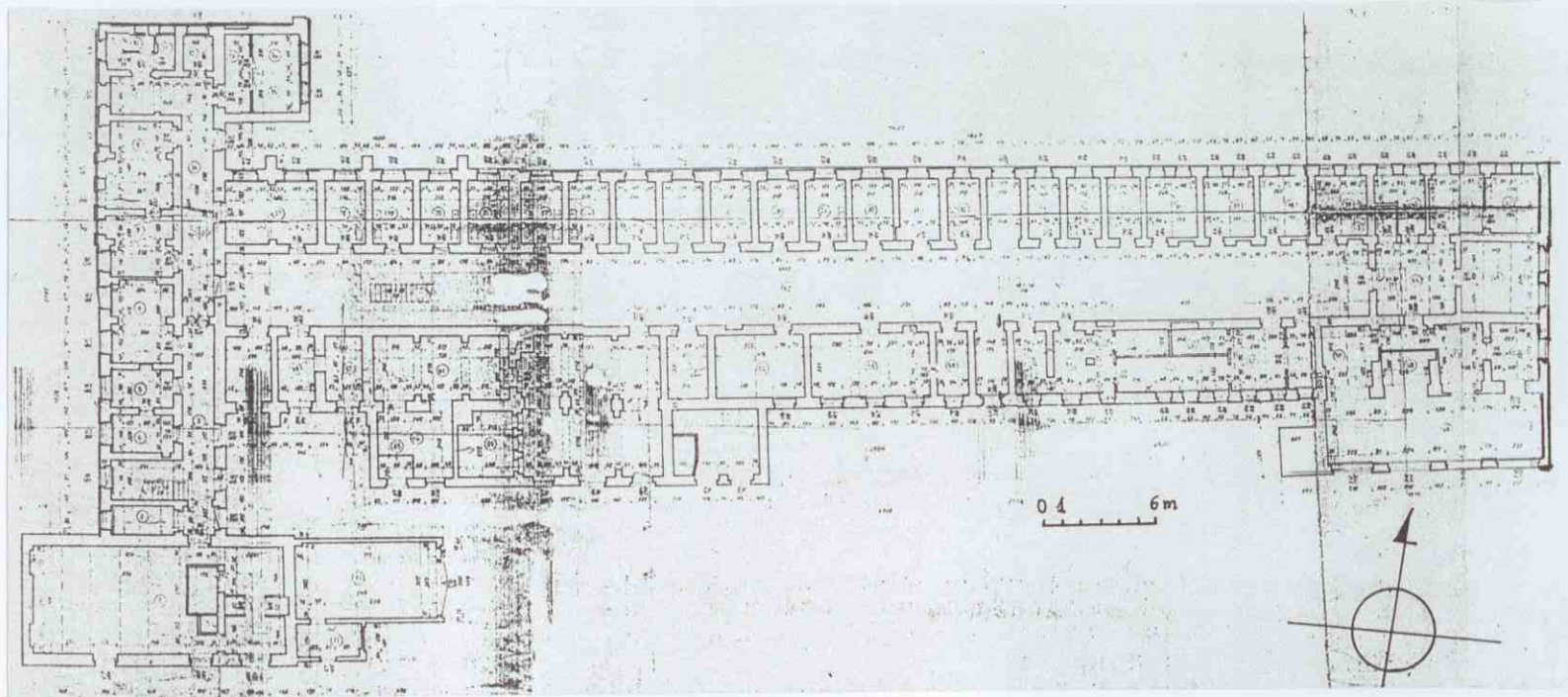
Wnętrze – zachowany pierwotny, dwutraktowy układ przestrzenny skrzydła administracyjnego z ciągami komunikacyjnymi w postaci klatek schodowych (główniej oraz bocznej) znajdujących się w pierwszym trakcie. Na każdej kondygnacji korytarz zlokalizowany w drugim trakcie. Pomieszczenia biurowe usytuowane w przednim trakcie skrzydła. Skrzydło wschodnie budynku mieszczące oddziały aresztu trójtraktowe. W pierwszym oraz trzecim trakcie na poszczególnych kondygnacjach skrzydła wschodniego zlokalizowane zostały cele. W środkowym trakcie dwa ciągi komunikacyjne prowadzące na galerie znajdujące się na poszczególnych kondygnacjach. Trakt środkowy, jednoprzestrzenny, z charakterystycznymi, niewielkimi, stalowymi galeryjkami prowadzącymi do cel na kondygnacjach.

1. <i>Miejscowość</i> MYSŁOWICE	2. <i>Obiekt</i> ARESZT ŚLED CZY	3. <i>Zawartość wkładki</i> Ciąg dalszy punktu nr 13– (opis obiektu), oraz rzuty obiektu
---	--	--

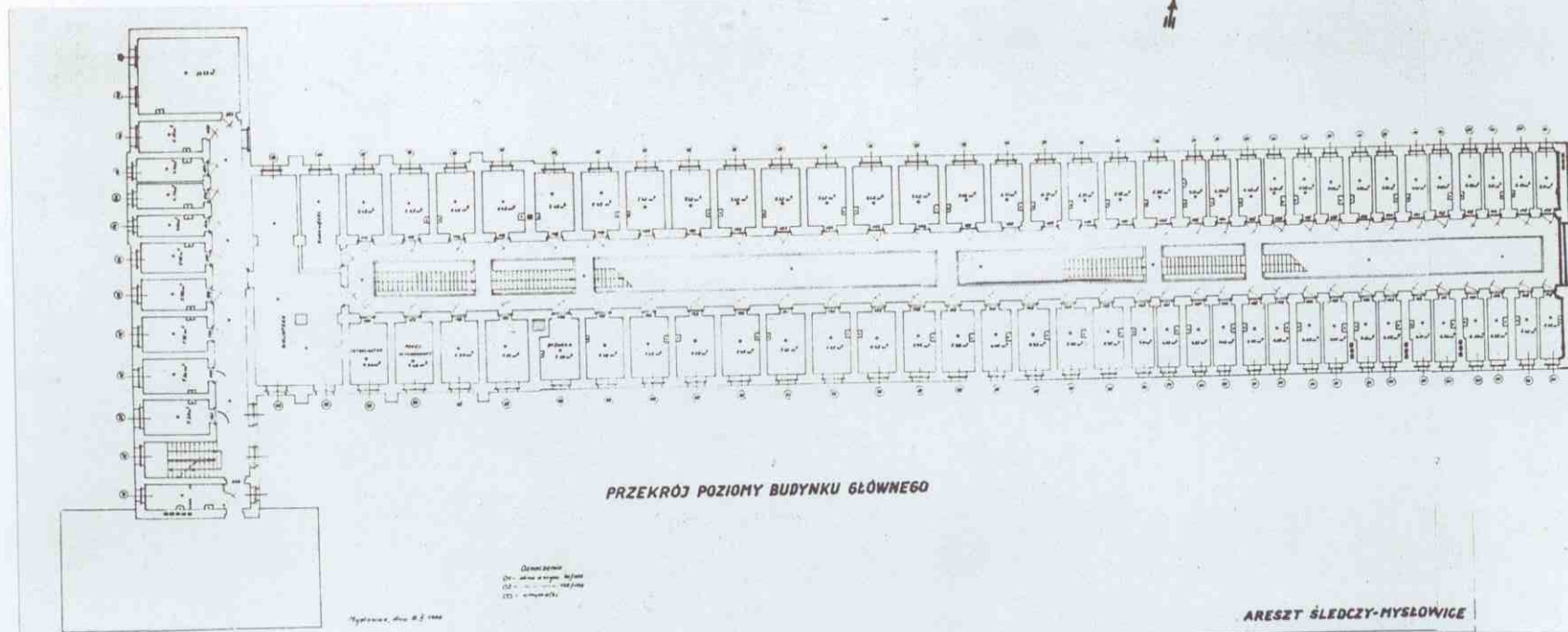
Wyposażenie – zachowany wystrój prawdopodobnie pierwotnej kaplicy w postaci drewnianego stropu belkowego z poprzeczkami. Partie stropu znajdujące się wzdłuż ścian zewnętrznych znacznie obniżone. Podwaliny stropu wsparte na rozbudowanych, drewnianych podporach wspartych na kamiennych konsolach. Krawędzie podwalin, podpór oraz poprzeczek dekoracyjnie sfazowane. Na przecięciu podwalin oraz belek poprzecznych ozdobne drewniane „zwisły”. W chwili obecnej pełni ona rolę sali ćwiczeń oraz świetlicy.

Instalacje – elektryczna, wodno-kanalizacyjna, centralnego ogrzewania, gazowa, odgromowa, alarmowa, niskoprądowa, telefoniczna, TV przemysłowej.

Ciąg dalszy punktu nr 21 – akta archiwalne

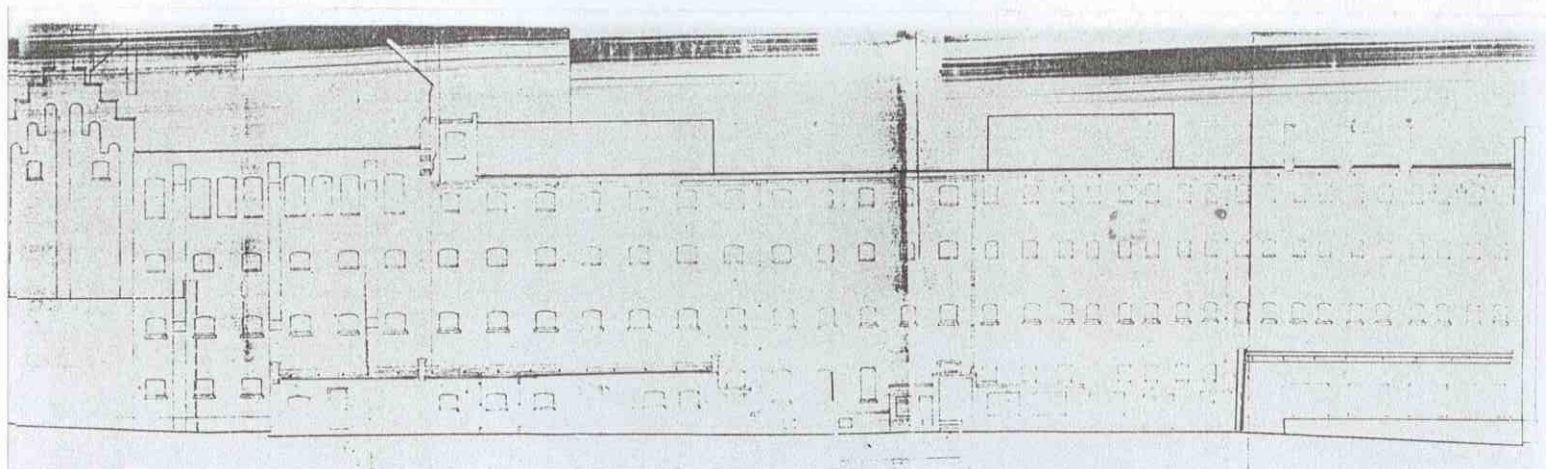


Rzut przyziemia.

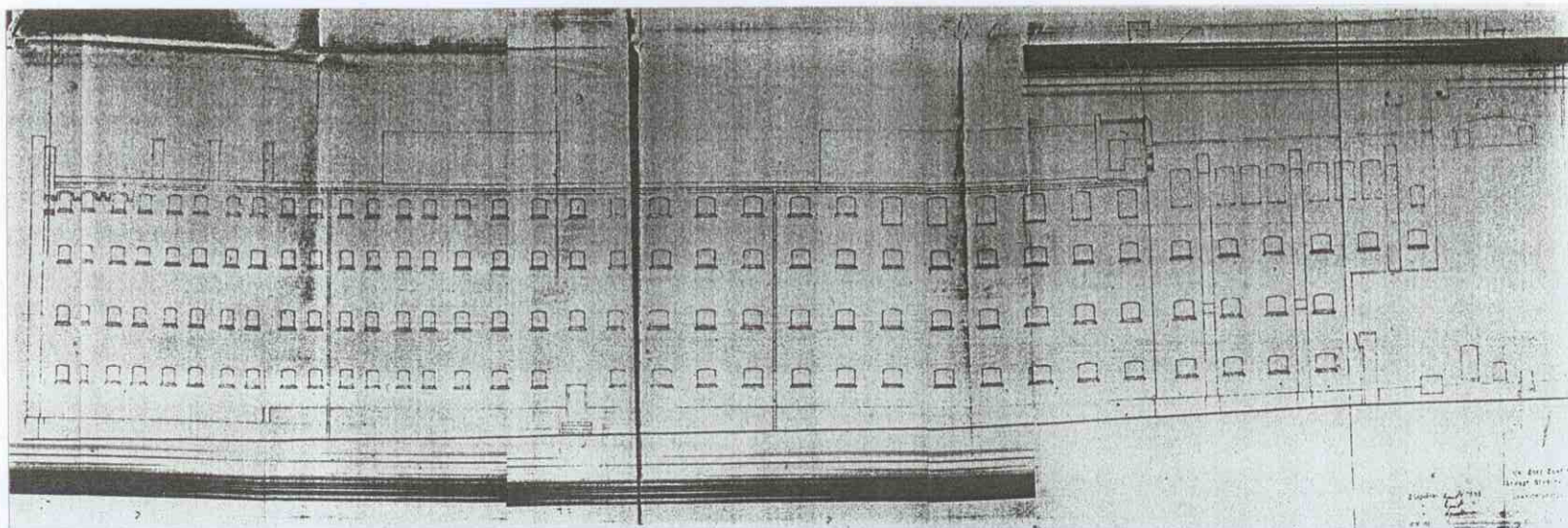


Rzut druga kondygnacja

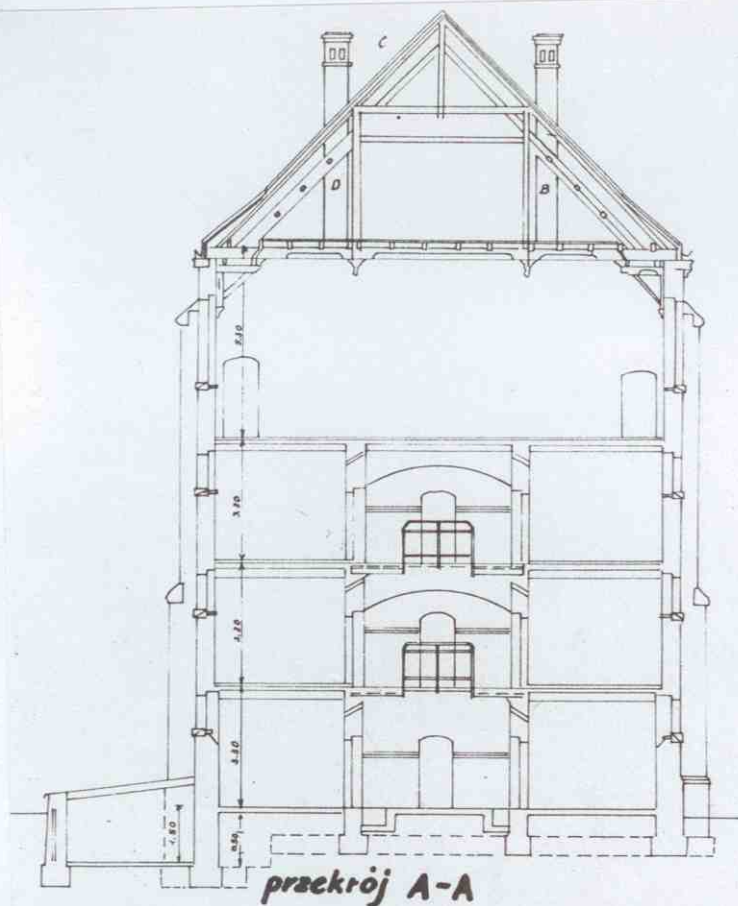
1. Miejscowość MYSŁOWICE	2. Obiekt ARESZT ŚLED CZY	3. Zawartość wkładki Inwentaryzacja.
------------------------------------	-------------------------------------	---



Elewacja południowa, 1983 r.

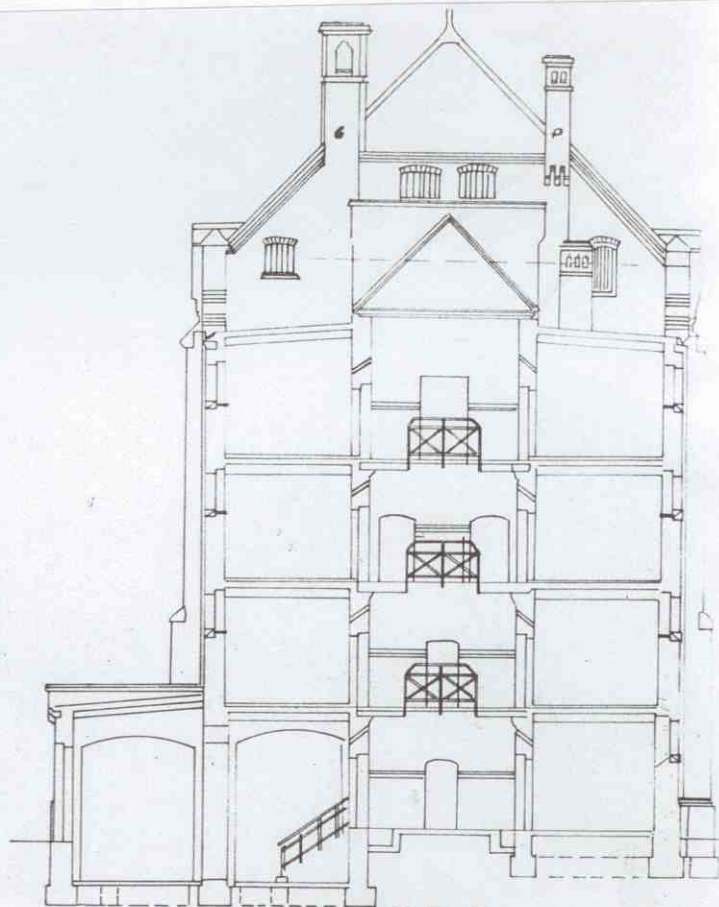


Elewacja północna, 1983 r.



przekrój A-A

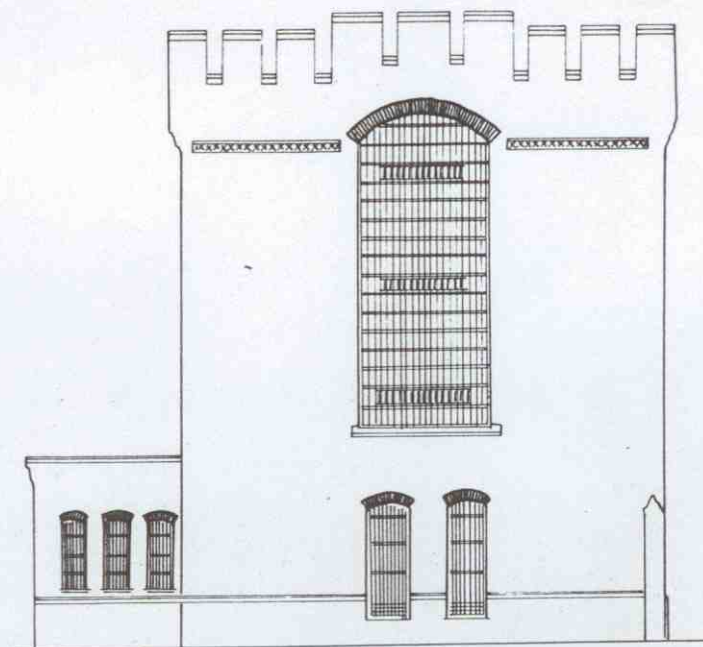
PRZEKRÓJ BUDUNKU GŁÓWNEGO



przekrój B-B

Skala 1:200

Przekroje poprzeczne, 1983 r.



WIDOK SZCZYTU WSCHODNIEGO

Elewacja wschodnia, 1969 r.

Myśłowice, dnia 6.II.1969 r.

WKŁADKA DO KARTY EWIDENCYJNEJ ZABYTKÓW ARCHITEKTURY I BUDOWNICTWA

ZALĄCZNIK NR 4

1. <i>Miejscowość</i> MYSŁOWICE	2. <i>Obiekt</i> ARESZT ŚLED CZY	3. <i>Zawartość wkładki</i> Dokumentacja fotograficzna.
--	---	--



1. Budynek główny-administracyjny.
Widok od ulicy Szymanowskiego. Elewacja zachodnia.



2. Budynek główny-administracyjny.



3. Budynek główny-administracyjny.
Frag. elewacji zachodniej.



4. Budynek główny-administracyjny.
Frag. elewacji zachodniej.



5. Drzwi. Budynek główny-administracyjny.
Frag. elewacji zachodniej.

1. Miejscowość

MYŚLIWICE

2. Obiekt

ARESZT ŚLEDCZY

3. Zawartość wkładki

Dokumentacja fotograficzna.



6. Korytna. Frag. budynku głównego - administracyjnego. Widok od północno-zachodu.

7. Szczyt. Budynek główny – administracyjny. Widok od północy.

8. Budynek główny administracyjny. Elewacja wschodnia.



9. Areszt Śledczy.
Widok ogólny na elewację południową.



10. Areszt Śledczy.
Widok ogólny na elewację południową.

1. Miejscowość	2. Obiekt	3. Zawartość wkładki
MYSŁOWICE	ARESZT ŚLED CZY	Dokumentacja fotograficzna.



11. Areszt Śledczy.
Frag. elewacji północno-wschodniej.



12. Plac spacerowy.
Widok ogólny.



13. Budynek mieszczący oddziały.
Elewacja wschodnia.



14. Budynek mieszczący oddziały.
Widok od południowego-wschodu.



15. Areszt Śledczy. Elewacja południowa
Widok od ulicy Szymanowskiego.

1. Miejscowość	2. Obiekt	3. Zawartość wkładki
MYSŁOWICE	ARESZT ŚLEDCZY	Dokumentacja fotograficzna.



16. Budynek główny-administracyjny.
Frag. elewacji szczytowej-południowej.



17. Kantyna. Budynek główny-administracyjny.
Widok od południa.



18. Budynek główny-administracyjny.
Widok od południowego-wschodu.



19. Areszt Śledzcy.
Widok od południowego-wschodu



20. Budynek mieszczący oddziały.
Elewacja południowa.

<p>1. <i>Miejscowość</i></p> <p>MYSŁOWICE</p>	<p>2. <i>Obiekt</i></p> <p>ARESZT ŚLEDczy</p>	<p>3. <i>Zawartość wkładki</i></p> <p>Dokumentacja fotograficzna.</p>
--	--	---



21. Budynek mieszczący oddziały.
Frag. elewacji południowej.



22. Budynek mieszczący oddziały.
Frag. elewacji południowej.



23. Budynek mieszczący oddziały.
Frag. elewacji południowej.



24. Korytarz. Budynek administracyjny.



25. Budynek mieszczący oddziały. Hall..



26. Budynek mieszczący oddziały. Schody.

1. <i>Miejscowość</i> MYSŁOWICE	2. <i>Obiekt</i> ARESZT ŚLED CZY	3. <i>Zawartość wkładki</i> Dokumentacja fotograficzna.
---	--	--



27. Budynek mieszczący oddziały.
Fragment galerii.



28. Budynek mieszczący oddziały.
Parter.



29. Budynek główny-administracyjny.
Balustrada. Klatka główna.



30. Budynek główny-administracyjny.
Boczna klatka schodowa.



31. Budynek główny-administracyjny.
Boczna klatka schodowa.

1. <i>Miejscowość</i> MYSŁOWICE	2. <i>Obiekt</i> ARESZT ŚLEDZCY	3. <i>Zawartość wkładki</i> Dokumentacja fotograficzna.
--	--	--



32. Budynek główny-administracyjny.
Stolarka drzwiowa.

33. Budynek główny-administracyjny.
Stolarka drzwiowa.

34. Strop. Prawdopodobnie pierwotna
kaplica aresztu.



35. Strop. Prawdopodobnie pierwotna kaplica aresztu.



36. Budynek główny-administracyjny. Posadzka.



37. Tabliczka informacyjna pierwotnie zlokalizowana przy każdej celi.

<p>14. Kubatura</p> <p>ok. 19.758 m³</p>	<p>15. Powierzchnia użytkowa</p> <p>ok. 5.510 m²</p>	<p>16. Przeznaczenie pierwotne</p> <p>Więzienie</p>	<p>17. Użytkowanie obecne</p> <p>Więzienie</p>
<p>19. Stan zachowania (fundamenty, ściany zewnętrzne, ściany wewnętrzne, sklepienia, stropy, konstrukcje dachowe, pokrycie dachu, wyposażenie i instalacje)</p>			
<p>18. Prace budowlane i konserwatorskie, ich przebieg i dokumentacja</p> <ul style="list-style-type: none"> • Lata 60-te – 70-te XX wieku – budowa budynku wartowni od strony ulicy Szymanowskiego; • Lata 70-te XX wieku – budowa budynku kwatermistrzowskiego; • Lata 90-te XX wieku – bieżące prace remontowe : polegające na malowaniu poszczególnych pomieszczeń, wymianie części podłóg, tynków wewnętrznych. Ponadto prace zabezpieczające konstrukcję więźbę dachową, częściowa wymiana wewnętrznych instalacji, prace modernizacyjne wnętrza budynku (m. in. łaźnie, kuchnia); • 1994 rok – prace remontowe elewacji związane z przemurowaniami szczytów wieńczących; • 1995 rok – prace remontowe pokrycia dachowego, remont istniejących świetlików, wymiana obróbek blacharskich oraz rur spustowych; • 1997 rok – częściowa wymiana stolarki okiennej w celach od strony zachodniej, adaptacja pralni na salę widzeń, częściowa wymiana instalacji wodno-kanalizacyjnej; • W latach 1998-1999 – wymiana stolarki okiennej w celach mieszkalnych, ambulatorium, siłowni; • Lata 1999-2000 – remont kotłowni; 		<p>Stan zachowania obiektu dobry:</p> <ul style="list-style-type: none"> • Fundamenty – stan dobry. • Ściany – widoczne miejscowe przemurowania ścian zewnętrznych oraz wtórne przeobrażenia w obrębie istniejących otworów okiennych. Ponadto ubytki detalu architektonicznego elewacji. • Stolarka okienna i drzwiowa – stan średni. • Stropy – stan dobry; • Więźba dachowa – stan dobry; • Wyposażenie – częściowo zachowany wystrój prawdopodobnie pierwotnej kaplicy w postaci drewnianego stropu, ponadto zachowane główne ciągi komunikacyjne; • Instalacje – stan średni. 	
		<p>20. Najpilniejsze postulaty konserwatorskie</p> <ul style="list-style-type: none"> • Przeprowadzenie kompleksowego programu prac remontowo-konserwatorskich • Elewacji budynku wraz z więźbą. Oczyszczenie oraz zabezpieczenie kamiennego detalu. • Prace remontowe stolarki drzwiowej. • Prace remontowo-konserwatorskie drewnianego stropu 	

21. Akta archiwalne (rodzaj akt, numery i miejsce przechowywania)

- Instalacja elektryczna siły i światła, bilans mocy całego obiektu. Budynek główny Aresztu Śledczego w Mysłowicach, wyk. Wojewódzkie Biuro Projektów w Katowicach; 1983; [w:] Archiwum Aresztu Śledczego; sygn. 269;
- Inwentaryzacja budowlana budynku głównego nr 1. Elewacja frontowa i przekrój poprzeczny budynku wyk. Wojewódzkie Biuro Projektów w Katowicach; 1983; [w:] Archiwum Aresztu Śledczego; sygn. 269;
- Nigbor A.; Projekt techniczny przebudowy pralni na salę widzeń Aresztu Śledczego w Mysłowicach. Projekt budowlany; wyk. BNS Projekt; 1997; [w:] Archiwum Aresztu Śledczego; brak sygn.
- Nigbor A.; Projekt techniczny modernizacji łaźni Aresztu Śledczego w Mysłowicach. Projekt architektoniczno-budowlany; wyk. BNS Projekt; 1999-2000; [w:] Archiwum Aresztu Śledczego; brak sygn.
- Budynek gospodarczy, pralnia, kuchnia. Instalacja elektryczna; [w:] Archiwum Aresztu Śledczego; brak sygn.
- Adaptacja budynku gospodarczego na kuchnię, pralnię, garaże i magazyny; [w:] Archiwum Aresztu Śledczego; brak sygn.
- Projekt koncepcyjny przebudowy i modernizacji budynku Aresztu Śledczego; [w:] Archiwum Aresztu Śledczego; brak sygn.
- Centralne ogrzewanie budynku głównego z kotłownią i urządzeniami kuchni; 1957 r.; [w:] Archiwum Aresztu Śledczego; brak sygn.

24. Uwagi różne

22. Bibliografia

- Pod red. Długoborskiego W.; Mysłowice. Zarys rozwoju miasta; „Śląsk”; Katowice 1977r.
- Piwowarczyk A.; Mysłowice. Roczniki 1295-1995; Agencja Filokart-Mysłowice
- Sulik A.; Historia Mysłowic do 1922 roku; Mysłowice 2000 r.

23. Źródła ikonograficzne i fotografia (rodzaj, miejsce przechowywania, sygnatura)

- Nie zachowane

25. Opracował

Tekst mgr Urszula Pawłowska, wrzesień 2001 roku
 Plany, rysunki wykonano na podstawie inwentaryzacji budynku z 1983 r.
 Zdjęcia, fotografie mgr Urszula Pawłowska, wrzesień 2001 roku
 miejsca przechowywania negatywów - u autorki dokumentacji

J. Pawłowska

Karta po wypełnieniu podlega ochronie na podstawie przepisu prawa autorskiego.

Adnotacje o inspekcjach, informacje o zmianach (daty, imiona i nazwiska wypełniających)

26. Załączniki

40 wkładek