



STRATEGIA ZRÓWNOWAŻONEGO ROZWOJU DLA MIASTA MYSŁOWICE DO ROKU 2020



MYSŁOWICE 2004 r.
AKTUALIZACJA 2008 r.

**STRATEGIA ZRÓWNOWAŻONEGO ROZWOJU
DLA MIASTA MYSŁOWICE
DO ROKU 2020**

OPRACOWANIE STRATEGII:

**Pod Przewodnictwem
Prezydenta Miasta Mysłowice
Grzegorza Osyry**

ZESPÓŁ DO SPRAW OPRACOWANIA STRATEGII ZRÓWNOWAŻONEGO ROZWOJU DLA MIASTA MYSŁOWICE DO ROKU 2020:

**Pod Przewodnictwem
Sekretarza Miasta
Eweliny Muzyk-Dzieża**

Radni:

Zbigniew Augustyn
Grzegorz Brzoska
Jolanta Charchuła
Zdzisław Gubas
Daniel Jacent
Edward Lasok
Oślizło Piotr

Przedstawiciele Prezydenta Miasta:

Tadeusz Chowaniak – Zastępca Prezydenta Miasta
Edmund Sawicki – Zastępca Prezydenta Miasta
Helena Polok – Naczelnik
Wojciech Stalmach – Naczelnik, Koordynator do spraw Rewitalizacji
Roman Michalski – Naczelnik
Krzysztof Imiołczyk – Naczelnik
Bogdan Koterba - Miejski Konserwator Zabytków

Koordynator do spraw Strategii Rozwoju Miasta Mysłowice:

Tomasz Niezgodka

URZĄD MIASTA MYSŁOWICE

Wiesława Kusiak	– Naczelnik	Adam Pniok	– Naczelnik
Jolanta Tucharz	– Naczelnik	Małgorzata Jędrzejczyk	– Naczelnik
Marek Lis	– Naczelnik	Gabriela Magdzioz	– Pełnomocnik Prezydenta Miasta ds. osób niepełnosprawnych
Artur Jedynak	– Inspektor	Grażyna Wojciechowska	– Pełnomocnik Prezydenta Miasta ds. pomocy publicznej
Bogusław Pasierbiński	– Naczelnik	Urszula Gruca	– Naczelnik
Zofia Płaza	– Naczelnik	Dominik Lorenc	– Naczelnik
Ewa Gryga	– Naczelnik	Irena Malchrek	– Naczelnik
Ireneusz Lasok	– Naczelnik		

INSTYTUCJE MIEJSKIE

Powiatowy Urząd Pracy:

Bożena Bartnicka - Dyrektor

Miejski Ośrodek Pomocy Społecznej:

Sylwia Komraus - Dyrektor

RADA MIASTA MYSŁOWICE:

Bernard PASTUSZKA – Przewodniczący Rady Miasta
Edward LASOK – Wiceprzewodniczący Rady Miasta
Antoni ZAZAKOWNY - Wiceprzewodniczący Rady Miasta

Zbigniew Augustyn	Piotr Oślizło
Grzegorz Brzoska	Anna Padlewska
Jolanta Charchuła	Bożena Podbielska
Zdzisław Gubas	Bogdan Sablik
Daniel Jacent	Damian Sojka
Dorota Konieczny - Simela	Jerzy Stolorz
Leon Kubica	Piotr Styczeń
Wojciech Kuderski	Narcyz Wojtowicz
Grzegorz Łukaszek	Dariusz Wójtowicz
Anna Myśliwiec	Józef Zajkowski

ZESPÓŁ BIURA ROZWOJU REGIONU W KATOWICACH

Spis treści

I. Wprowadzenie	2
Przebieg prac nad strategią	6
II. Diagnoza strategiczna. Problemy rozwoju	12
1. Demografia i sfera społeczna	12
1.1. Zasoby ludzkie i rynek pracy	12
1.2. Edukacja i szkolnictwo wyższe	14
1.3. Ochrona zdrowia i pomoc społeczna.....	15
1.4. Kultura	17
2. Gospodarka	19
3. Transport i infrastruktura	22
3.1. Transport	22
3.2. Energetyka, ciepłownictwo i gazownictwo	24
3.3. Infrastruktura komunalna i mieszkaniowa	25
4. Środowisko	28
4.1. Struktura przyrodnicza	28
4.2. Rekreacja, sport i turystyka	29
4.3. Jakość przestrzeni	30
5. Samorząd	35
6. Analiza SWOT.....	37
III. Wizja przyszłości miasta	42
1. Misja rozwojowa Mysłowic	42
2. Cele strategiczne i kierunki działań.....	43
IV. Programy i działania	47
1. Programy służące realizacji strategii rozwoju	47
2. Priorytety	73
V. Zasady realizacji strategii	75
1. Koordynacja realizacji strategii	75
2. Nadzór nad realizacją strategii	76
3. Priorytety	76
4. Zasady finansowania	76
5. Monitoring i aktualizacja strategii	77

I. Wprowadzenie

Mysłowice są pod wieloma względami miastem reprezentatywnym dla obszaru aglomeracji katowickiej. Na stosunkowo niewielkim obszarze – nieco ponad 65 km² - występują wszystkie problemy strukturalne: gospodarcze, ekologiczne, infrastrukturalne i społeczne, charakterystyczne dla obszaru określanego dawniej jako Górnośląski Okręg Przemysłowy.

Podobnie jak wszystkie miasta GOP, Mysłowice borykają się z pozostałościami przemysłowej historii i chaotycznych procesów urbanizacji przebiegających pod wpływem kilku faz rozwoju przemysłu. Pozostawiły one po sobie nieracjonalnie ukształtowany układ komunikacyjny, ogromne zaniedbania w rozwoju infrastruktury komunalnej (zwłaszcza gospodarki ściekowej i gospodarki odpadami) oraz doprowadziły do degradacji ekologicznej znacznych obszarów. Z większością miast aglomeracji łączy je trudna teraźniejszość transformacji gospodarczej, która spowodowała drastyczne osłabienie dotychczasowej bazy ekonomicznej (górnictwo, przemysł ciężki). Podobne są też problemy społeczne: wysokie bezrobocie wśród niektórych grup społecznych, szybko starzejące się społeczeństwo, narastające zjawiska patologii społecznej i zagrożenia bezpieczeństwa publicznego. Ale podobne są również atuty: wysoki etos pracy, aktywność społeczności lokalnych i stowarzyszeń, żywe i bogate tradycje kulturalne, relatywnie dobre kwalifikacje zasobów pracy.

Uwarunkowania rozwoju Mysłowic uległy radykalnej zmianie poprzez pojawienie się nowych, niespotykanych w historii miasta szans, związanych z integracją z Unią Europejską. Dynamiczny rozwój inwestycji miejskich, a także wzrost aktywności lokalnej gospodarki stanowią najlepszy dowód, że szanse te są dobrze wykorzystywane nie tylko przez instytucje publiczne, ale również przez działające w Mysłowicach przedsiębiorstwa i organizacje.

Możliwość pozyskania środków finansowych, których brakuje w budżecie znacząco przyspiesza tempo rozwoju miasta, jednak sprowadzenie zalet integracji europejskiej jedynie do wymiaru finansowego byłoby nadmiernym uproszczeniem. Niewątpliwą korzyścią jest również konieczność dostosowania się do procedur obowiązujących przy przygotowaniu i realizacji przedsięwzięć wspieranych finansowo przez Wspólnotę, a także kontroli ich efektywności. Pozwala to na uzyskiwanie imponujących rezultatów w relatywnie krótkim czasie, ze szczególnym zaakcentowaniem sfery społecznej i ekologicznej. Procedury te Wymuszają koordynację sektorowych polityk i programów, a promowane są przedsięwzięcia wynikające z kompleksowych strategii, tworzonych przy zaangażowaniu lokalnych społeczności.

Można powiedzieć, że o ile dotychczas Mysłowice symbolizować mogły wiele niekorzystnych zjawisk i procesów charakterystycznych dla gospodarki, środowiska i struktury przestrzennej GOP, tak w obliczu nowego etapu w historii, jaki otworzyło przystąpienie Polski do Unii Europejskiej, mają ambicję, ale także realne możliwości stać się symbolem korzyści z integracji i współpracy europejskiej.

W roku 2003 Rada Miasta Mysłowice podjęła uchwałę o przystąpieniu do opracowania Strategii zrównoważonego rozwoju dla miasta Mysłowice. Była to pierwsza strategia rozwoju w historii samorządu Mysłowic. Dokument powstawał w historycznym momencie - w trakcie jego opracowania Polska stała się członkiem Unii Europejskiej. Niniejszy dokument jest efektem aktualizacji Strategii zrównoważonego Rozwoju z 2004 r.

Aktualizacja strategii zrównoważonego rozwoju.

Na potrzebę aktualizacji strategii złożyło się szereg czynników, które wywarły znaczny wpływ zarówno na listę problemów społeczno-gospodarczych miasta, jak i na szanse i możliwości ich eliminacji lub zmniejszenia.

Pierwszym istotnym czynnikiem jest **poprawa stanu lokalnej gospodarki**. Wyraźnie widoczne jest ożywienie gospodarcze miasta, wzrost aktywności gospodarczej mieszkańców, a co za tym idzie, spadek bezrobocia i przyrost nowych miejsc pracy w mieście. Zjawiska te mają niebagatelny wpływ na przyjętą hierarchię celów strategicznych. Dobra baza ekonomiczna Mysłowic może w hierarchii celów ustąpić miejsca jakości życia w mieście oraz eliminacji zapóźnień cywilizacyjnych w ramach infrastruktury technicznej.

Kolejnym czynnikiem mającym istotny wpływ na zmianę dotychczasowej strategii są **zmiany na rynku nieruchomości**. Wzrost popytu na grunty mieszkaniowe oraz inwestycyjne jest wyraźnie widoczny w liczbie transakcji kupna sprzedaży nieruchomości zawieranych w mieście. Nieodłącznie za wzrostem popytu idzie wzrost cen gruntów, co z kolei przekłada się na wzrost wartości przestrzeni miejskiej. Przy takich uwarunkowaniach racjonalna gospodarka sporym w Mysłowicach zasobem gruntów komunalnych może stać się istotnym czynnikiem wzrostu dochodów do miejskiej kasy. Również wzrost cen nieruchomości w miastach sąsiednich (szczególnie w Katowicach) ma istotny wpływ na wzrost atrakcyjności inwestycyjnej Mysłowic. Tereny mieszkaniowe w południowych dzielnicach Mysłowic są doskonałą alternatywą dla osiedlenia się w Katowicach, ze względu na niższe ceny nieruchomości oraz bardzo dobrą dostępność komunikacyjną.

Pośród innych dziedzin, w których również nastąpiły pozytywne zmiany, wymienić należy: poprawę dostępności komunikacyjnej, poprawę jakości usług publicznych, poprawę bazy sportowej miasta oraz rozwój działalności kulturalnej. Zmiany w tych dziedzinach nie są na tyle istotne, aby miały wpływ na cele strategiczne, należy tylko dbać o podtrzymanie ich kierunku.

Dosyć istotną zmianą dla strategii rozwoju miasta jest **fakt utworzenia Górnośląskiego Zespołu Metropolitalnego**, w skład którego wchodzi również Mysłowice. Związek ten został wpisany do rejestru związków międzygminnych w czerwcu 2007 roku. Górnośląski Związek Metropolitalny docelowo ma przejąć część zadań własnych realizowanych dotychczas przez miasta członkowskie. W tym celu zostanie opracowana wspólna strategia rozwoju, w której wskazane zostaną zadania realizowane przez Związek. Zgodnie ze statutem GZM, zadania te będą obejmować między innymi:

- zarządzanie drogami przekazanymi Związkowi przez gminy członkowskie,
- aktywizację rynku pracy na obszarze miast wchodzących w skład Związku,
- wspieranie innowacyjnych programów gospodarczych podnoszących poziom konkurencyjności miast – członków GZM,

- wspieranie i koordynacja dostosowania systemu kształcenia do potrzeb rynku pracy w zakresie zawodów deficytowych,
- pozyskiwanie środków finansowych z funduszy zewnętrznych na realizację zadań związku,

Dla Mysłowic oznaczać to będzie potrzebę dostosowania ustaleń swoich dokumentów strategicznych (Strategia zrównoważonego Rozwoju oraz Studium uwarunkowań i kierunków zagospodarowania przestrzennego) do ustaleń strategii GZM.

Powstanie GZM zmienia spojrzenie na pozycję Mysłowic w regionie. Dotychczas myślenie strategiczne oparte było o założenie konkurowania z miastami ościennymi o inwestorów, o przyrost miejsc pracy. Aktualnie, w kontekście przyjęcia przez GZM wspólnej polityki, myślenie w kategoriach konkurencyjności w stosunku do otaczających miast staje się mniej istotne i pozwala skupić się na innych problemach, np. wyrównania poziomu dostępności usług publicznych w obrębie miasta, poprawy jakości życia czy eliminacji zapóźnień w infrastrukturze technicznej.

Nowy okres programowania funduszy strukturalnych 2007-2013.

W okresie programowania 2007-2013 nastąpiły znaczące zmiany w sposobie rozdziału środków pomocowych Unii Europejskiej. Dokumentem określającym cele zmierzające do osiągnięcia spójności społeczno-gospodarczej i terytorialnej z krajami i regionami UE oraz instrumenty realizacji tych celów są Narodowe Strategiczne Ramy Odniesienia 2007-2013 wspierające wzrost gospodarczy i zatrudnienie.

Głównymi instrumentami realizacji tej polityki są programy operacyjne (PO) współfinansowane ze strony instrumentów strukturalnych. Najistotniejsze z nich dla rozwoju Mysłowic, to: PO Infrastruktura i Środowisko, PO Innowacyjna Gospodarka, PO Kapitał Ludzki, Regionalny Program Operacyjny Województwa Śląskiego (RPO), PO Pomoc Techniczna.

Zarządzanie wymienionymi programami będzie odbywać się na poziomie kraju, za wyjątkiem RPO, który będzie zarządzany na poziomie regionu (województwa śląskiego).

Wsparcie w tych programach przyznawane będzie na zasadzie konkursu projektów, jednak część środków pomocowych przeznaczona została „z góry” na tzw. projekty kluczowe. Wybór takich projektów odbywa się poza procedurą konkursową i dotyczy zgłoszonych działań, które mają szczególne znaczenie dla całego regionu.

Nowym mechanizmem w ramach Regionalnego Programu Operacyjnego Województwa Śląskiego są Programy Rozwoju Subregionów (PRS). Zawierają one projekty, których realizacja jest szczególnie istotna dla rozwoju danego subregionu. Finansowanie tych projektów odbywa się na zasadzie pozakonkursowej. Województwo śląskie zostało podzielone na cztery subregiony i dla każdego z nich zostanie opracowany Program Rozwoju Subregionu. Mysłowice znajdują się w subregionie centralnym obejmującym wszystkie miasta Aglomeracji Górnośląskiej oraz powiaty i gminy położone w sąsiedztwie.

Strategia rozwoju jest dokumentem, który wytycza długofalowe cele i kierunki rozwoju miasta, mając na uwadze:

- stan i szeroko rozumiane uwarunkowania rozwoju miasta,
- poziom rozwoju miasta w aspektach podlegających kontroli samorządu,
- aspiracje społeczności lokalnej,
- sytuację rozwojową miasta, na którą składają się zarówno pozytywne, jak i negatywne uwarunkowania rozwoju: mocne i słabe strony, szanse i zagrożenia, a także istniejące i przewidywane problemy rozwojowe,

oraz który określa społecznie uzgodnione działania służące osiągnięciu tych celów.

Podejście strategiczne jest w Europie podstawową techniką planowania rozwoju lokalnego i regionalnego. Zakłada ono, że rozwiązanie istotnych problemów oraz osiąganie celów rozwojowych wymaga wieloletnich konsekwentnych działań, które muszą być podporządkowane wytyczonym priorytetom. Tym priorytetem musi być podporządkowane również bieżące dysponowanie budżetem miasta. Strategia rozwoju pozwala ustalić takie cele i priorytety, dzięki którym podejmowane co roku uchwały budżetowe będą zmierzać w konsekwentnie wytyczonych kierunkach, przyspieszając tym samym tempo rozwoju miasta. Istotne jest, że cele i kierunki określone w strategii mają charakter długofalowy oraz cechują się wzajemną synergią działań.

Horyzont czasowy strategii wyznacza rok 2020. W takiej perspektywie zostały określone cele, do których chce dążyć samorząd oraz działania i programy, jakie trzeba będzie zrealizować aby te cele osiągnąć. Będą one stanowić punkt odniesienia dla oceny propozycji zadań przedkładanych w kolejnych budżetach miasta, ale także – przy ocenie wniosków o udzielenie finansowego wsparcia z funduszy rządowych i unijnych.

Uzyskanie finansowego wsparcia ze strony Unii w wielkości pozwalającej na zasadniczą poprawę stanu rozwoju miasta i warunków życia mieszkańców jest ogromną szansą, ale możliwości jej wykorzystania są ograniczone w czasie (środki są udzielane celowo w krótkich okresach czasu) i zależne od spełnienia wielu warunków. Spełnienie tych warunków stanowi wyzwanie dla całej społeczności Mysłowic, ponieważ wymaga zmian w sposobie gospodarowania budżetem miejskim, dostosowania potencjału i struktury organizacyjnej Urzędu Miasta oraz podległych mu jednostek, a także zacieśnienia współpracy z podmiotami sfery społecznej: reprezentacjami mieszkańców, stowarzyszeniami pozarządowymi.

Zgodnie z prawem ochrony środowiska, **strategia uwzględnia potrzeby ochrony środowiska oraz zasadę zrównoważonego rozwoju.** Oznacza to przyjęcie takich kierunków społeczno-gospodarczego rozwoju miasta, które zapewniają zachowanie równowagi przyrodniczej oraz trwałości podstawowych procesów przyrodniczych – w celu zagwarantowania możliwości zaspokajania potrzeb społeczności lub poszczególnych obywateli zarówno współczesnego, jak i przyszłych pokoleń.

Realizacja zasady zrównoważonego rozwoju wymaga integracji decyzji oraz działań podejmowanych przez podmioty reprezentujące zarówno sferę publiczną, jak społeczną i gospodarczą.

Strategia rozwoju Mysłowic jest spójna ze Strategią rozwoju województwa śląskiego na lata 2000-2020.

Mysłowice, jako miasto wchodzące w skład Górnośląskiego Związku Metropolitalnego (GZM) powinno w swojej strategii uwzględnić ustalenia strategii Związku, jako dokumentu wyższego rzędu. Póki co, GZM jest we wstępnej fazie organizacji i nie posiada jeszcze dokumentów strategicznych.

Ustalenia strategii staną się podstawą aktualizacji programów i polityk i innych dokumentów wytyczających kierunki rozwoju miasta w poszczególnych sferach działania samorządu. Równolegle do aktualizacji strategii trwają prace nad Studium uwarunkowań i kierunków zagospodarowania przestrzennego miasta Mysłowice, które nadaje przestrzenny wymiar kierunkom rozwoju przyjętym w strategii.

Strategia rozwoju jest również podstawą sporządzania dokumentów wymaganych przez ustawę o finansach publicznych – wieloletniego programu inwestycyjnego oraz wieloletniego planu finansowego, które w wielu przypadkach warunkują pozyskanie zewnętrznych środków na finansowanie zadań inwestycyjnych.

W następstwie uchwalenia strategii - określającej ogólne, wieloletnie cele i kierunki rozwoju miasta przyjmowane będą krótkookresowe programy o charakterze operacyjnym (plany operacyjne). Plany te sporządzane będą na okres 4 lat, w koordynacji z wieloletnimi programami inwestycyjnymi i wieloletnimi planami finansowymi.

Przebieg prac nad strategią

Podstawą merytoryczną strategii są: **Raport o stanie miasta Mysłowice na koniec kadencji prezydenta Grzegorza Osyry¹** sporządzony w 2006 roku, rozpoznanie potrzeb społecznych dokonane za pośrednictwem Rad Osiedli i na podstawie wniosków składanych przez organizacje pozarządowe działające na terenie Mysłowic oraz programy i polityki przyjęte dotychczas przez Radę Miasta lub przygotowane przez Urząd Miasta.

Raport zawiera możliwie pełny przegląd wszystkich sfer funkcjonalnych miasta. Raport prezentuje dane aktualne głównie na koniec 2005 r, w niektórych dziedzinach dane sięgają końca 2004 roku, są również dane aktualne na II kwartał 2006 r. Źródłem informacji zawartych w raporcie były:

- Wydziały Urzędu Miasta w Mysłowicach,
- Urząd Statystyczny w Katowicach,
- Przedsiębiorstwa i zakłady komunalne,
- inne instytucje funkcjonujące na terenie miasta.

Dane zawarte w raporcie uległy częściowej dezaktualizacji i wymagały ponownego przeanalizowania na potrzeby aktualizacji strategii rozwoju. Dotyczyło to głównie dziedzin, dla których ostatnie lata były okresem dynamicznych zmian: gospodarka, zasoby ludzkie i rynek pracy, bezrobocie, zagospodarowanie przestrzenne.

Podstawowym założeniem metodycznym strategii było stworzenie dokumentu o praktycznej użyteczności dla działań podejmowanych przez Urząd Miasta Mysłowice, w szczególności zadań inwestycyjnych planowanych w najbliższych

1 - pierwsza kadencja prezydenta Grzegorza Osyry (2002-2006)

latach, których warunkiem powodzenia jest uzyskanie finansowego wsparcia z funduszy rządowych i unijnych.

Stosownie do tego założenia przyjęto tryb prac nad strategią i rozwiązania organizacyjne, polegające na pełnym zaangażowaniu w jej opracowanie wszystkich wydziałów Urzędu Miasta, jednostek podległych Urzędowi i innych instytucji realizujących zadania publiczne na terenie miasta. Tworzenie strategii było koordynowane i nadzorowane przez Zespół do spraw Rewitalizacji i Strategii Rozwoju Miasta, złożony zarówno z przedstawicieli Rady Miejskiej jak pracowników Urzędu Miasta.

Sformułowanie celów strategicznych oraz zadań służących ich wykonaniu zostało podporządkowane zasadom realności i wykonalności. Wszystkie cele strategiczne mają przełożenie na programy działań służące ich osiągnięciu, w tym konkretne zadania inwestycyjne, które przypisane są poszczególnym jednostkom organizacyjnym Urzędu Miasta, jednostkom podległym Urzędowi oraz innym podmiotom realizującym zadania publiczne. Zadania te wynikają w części z uchwalonych już przez Radę Miasta polityk i programów, a w części wymagają dopiero uruchomienia.

Punktem wyjścia do określenia strategii było zatem założenie, że cele rozwoju miasta muszą odzwierciedlać przede wszystkim stan zaspokojenia potrzeb społecznych w dziedzinach stanowiących zadania własne samorządu, a w szczególności odnosić się do stwierdzonych problemów w tym zakresie i konkretnych zadań nałożonych na samorząd gminy i powiatu przez ustawy. Nie wyklucza to formułowania celów wykraczających poza ten zakres, wynikających z aspiracji społeczności lokalnej i dążenia do poprawy jakości życia w mieście, pod warunkiem poszanowania zasad subsydiarności i partnerstwa.

W pierwszym etapie prac nad strategią zrównoważonego rozwoju dokonano aktualizacji strategicznej diagnozy stanu zasobów i sytuacji rozwojowej miasta zawartej w dotychczasowej strategii. Wyniki tej fazy zawarte są w rozdziale II "Diagnoza strategiczna. Problemy rozwoju". Powstała również lista problemów, do których zostały zaliczone następujące sytuacje:

- istniejące zasoby miasta: materialne, infrastrukturalne, finansowe lub organizacyjne nie wystarczają do zaspokojenia potrzeb społeczności lokalnej (istniejących lub przewidywanych),
- nie są spełnione normy, standardy lub inne wymagania w sferze zadań samorządu,
- występują lub są przewidywane niekorzystne procesy lub konflikty w różnych sferach funkcjonowania społeczności lokalnej, środowisku oraz zagospodarowaniu przestrzennym gminy, a ograniczenie lub eliminacja problemu mieści się w zakresie możliwości działania władz gminy lub innych władz publicznych. Analogiczne sytuacje pozostające poza możliwością oddziaływania władz publicznych zakwalifikowane zostały jako negatywne uwarunkowania rozwoju miasta (ograniczenia lub zagrożenia).

Diagnozę strategiczną podzielono tematycznie na następujące działy:

dział	zakres problematyki	właściwe samorządowe jednostki organizacyjne
DEMOGRAFIA I SFERA SPOŁECZNA		
Zasoby ludzkie i rynek pracy	demografia miejsca pracy bezrobocie	<ul style="list-style-type: none"> • Powiatowy Urząd Pracy
Edukacja i szkolnictwo wyższe	edukacja – przedszkola, świetlice edukacja – szkoły podstawowe edukacja – gimnazja edukacja – szkoły ponadgimnazjalne edukacja – szkoły specjalne edukacja – szkolnictwo dla dorosłych edukacja – szkoły wyższe	<ul style="list-style-type: none"> • Wydział Edukacji
Ochrona zdrowia i pomoc społeczna	ochrona zdrowia – lecznictwo otwarte, POZ i specjalistyka ochrona zdrowia – szpitale ochrona zdrowia – inne zakłady opieki zdrowotnej profilaktyka i promocja zdrowia jednostki pomocy społecznej patologie i inne problemy społeczne	<ul style="list-style-type: none"> • Wydział Zdrowia i Spraw Społecznych • Miejski Ośrodek Pomocy Społecznej • Żłobek Miejski • Dom Dziecka • Dom Pomocy Społecznej • Pełnomocnik d.s. Osób Niepełnosprawnych • PZOZ Ośrodek Rehabilitacyjno Opiekuńczy • Wydział Świadczeń Rodzinnych
Kultura	placówki kultury biblioteki życie kulturalne ochrona zabytków i miejsc pamięci	<ul style="list-style-type: none"> • Wydział Kultury i Sportu • Miejskie Centrum Kultury • Młodzieżowy Dom Kultury • Mysłowicki Ośrodek Kultury i Sztuki „Trójkąt” • Wydział Planowania i Rozwoju Miasta, • Miejski Konserwator Zabytków, • Wydział Budownictwa, Urbanistyki i Architektury • Wydział Promocji
GOSPODARKA		
	struktura gospodarki miasta dochody budżetu miasta pozyskiwanie środków zewnętrznych pozyskiwanie inwestorów przygotowanie terenów pod inwestycje atrakcyjność inwestycyjna i promocja miasta	<ul style="list-style-type: none"> • Wydział Planowania i Rozwoju Miasta, • Wydział Budżetu • Wydział Podatków i Opłat Lokalnych • Wydział Promocji Miasta • Zespół Projektów Europejskich
TRANSPORT I INFRASTRUKTURA		
Transport	zarząd (planowanie, budowa i utrzymanie) dróg krajowych i wojewódzkich zarząd dróg powiatowych i gminnych transport publiczny transport kolejowy	<ul style="list-style-type: none"> • Wydział Inwestycji i Inżynierii Miejskiej • Miejski Zarząd Dróg
Energetyka, ciepłownictwo i gazownictwo	zaopatrzenie w ciepło zaopatrzenie w energię elektryczną zaopatrzenie w gaz	<ul style="list-style-type: none"> • Wydział Inwestycji i Inżynierii Miejskiej

dział	zakres problematyki	właściwe samorządowe jednostki organizacyjne
Infrastruktura komunalna i mieszkaniowa	zaopatrzenie w wodę gospodarka ściekowa utrzymanie czystości i porządku przestrzenie publiczne cmentarze zasoby mieszkaniowe budownictwo mieszkaniowe	<ul style="list-style-type: none"> • Miejskie Przedsiębiorstwo Wodociągów i Kanalizacji • Wydział Inwestycji i Inżynierii Miejskiej • Wydział Gospodarki Mieszkaniowej i Komunalnej • Miejski Zarząd Gospodarki Komunalnej • Miejskie Przedsiębiorstwo Ulic i Mostów • Zakład Oczyszczania Miasta
ŚRODOWISKO		
Struktura przyrodnicza	ochrona przyrody tereny leśne rolnictwo tereny zieleni miejskiej złoża surowców tereny górnicze, szkody górnicze tereny skażone i zdegradowane zagrożenie hałasem higiena powietrza; niska emisja jakość wód gospodarka odpadami	<ul style="list-style-type: none"> • Wydział Ochrony Środowiska i Rolnictwa • Wydział Gospodarki Mieszkaniowej i Komunalnej • Zakład Oczyszczania Miasta
Rekreacja, sport i turystyka	infrastruktura sportowo - rekreacyjna ścieżki rowerowe kultura fizyczna i sport	<ul style="list-style-type: none"> • Wydział Kultury i Sportu • Miejski Ośrodek Sportu i Rekreacji • Wydział Inwestycji i Inżynierii Miejskiej • Wydział Promocji
Jakość przestrzeni	planowanie i zagospodarowanie przestrzenne ponadlokalne inwestycje celu publicznego tereny rozwojowe zasoby nieruchomości gospodarka lokalami użytkowymi ochrona zabytków kataster nieruchomości i zasób geodezyjno-kartograficzny bezpieczeństwo publiczne porządek publiczny (prawny) zagrożenie powodzią, inne katastrofy naturalne awarie techniczne ochrona ludności	<ul style="list-style-type: none"> • Wydział Budownictwa, Urbanistyki i Architektury, • Wydział Planowania i Rozwoju Miasta, • Wydział Gospodarki Gruntami • Wydział Geodezji i Katastru • Miejski Konserwator Zabytków • Wydział Gospodarki Mieszkaniowej i Komunalnej • Wydział Bezpieczeństwa Publicznego i Reagowania Kryzysowego • Miejska Komenda Policji • Państwowa Straż Pożarna
SAMORZĄD		
	struktura organizacyjna, zarządzanie miastem system informacji o terenie współpraca regionalna i ponadregionalna procedury administracyjne, informacja publiczna i partycypacja społeczna standardy usług publicznych kreowanie wizerunku miasta	<ul style="list-style-type: none"> • Prezydent Miasta • Wydział Organizacyjny • Wydział Spraw Obywatelskich • Dyrektor Urzędu • Urząd Stanu Cywilnego • Wydział Promocji

W drugiej fazie prac nad strategią powstała **wizja przyszłości miasta**, na którą składają się :

- **misja rozwojowa**,
wynikające z niej -
- **cele strategiczne** oraz **kierunki działań** służące ich realizacji,
w szczególności niezbędne do rozwiązania zidentyfikowanych problemów

Wizja przyszłości miasta zawarta jest w rozdziale III.

W trzeciej fazie przeprowadzona została **analiza wykonalności** zadań, w której wzięto pod uwagę:

- oszacowane koszty i pożądaný termin realizacji zadań,
- przewidywaną wielkość budżetu inwestycyjnego miasta w najbliższych latach, przy uwzględnieniu obciążeń wynikających z już zaciągniętych zobowiązań, w tym inwestycji kontynuowanych,
- możliwości pozyskania finansowania zewnętrznego na preferencyjnych zasadach, ze szczególnym uwzględnieniem wsparcia z funduszy strukturalnych Unii Europejskiej,

Ponadto uwzględniono obowiązki realizacji określonych zadań przez samorząd wynikające z ustaw. W wyniku analizy wykonalności określono:

- **priorytety** – zadania przewidziane do realizacji w najbliższym okresie operacyjnym,
- **programy strategiczne** – stanowiące zgrupowania zadań powiązanych ze sobą celowo (służących realizacji wytyczonych celów rozwoju).

Programy strategiczne i priorytety zawarte są w rozdziale IV.

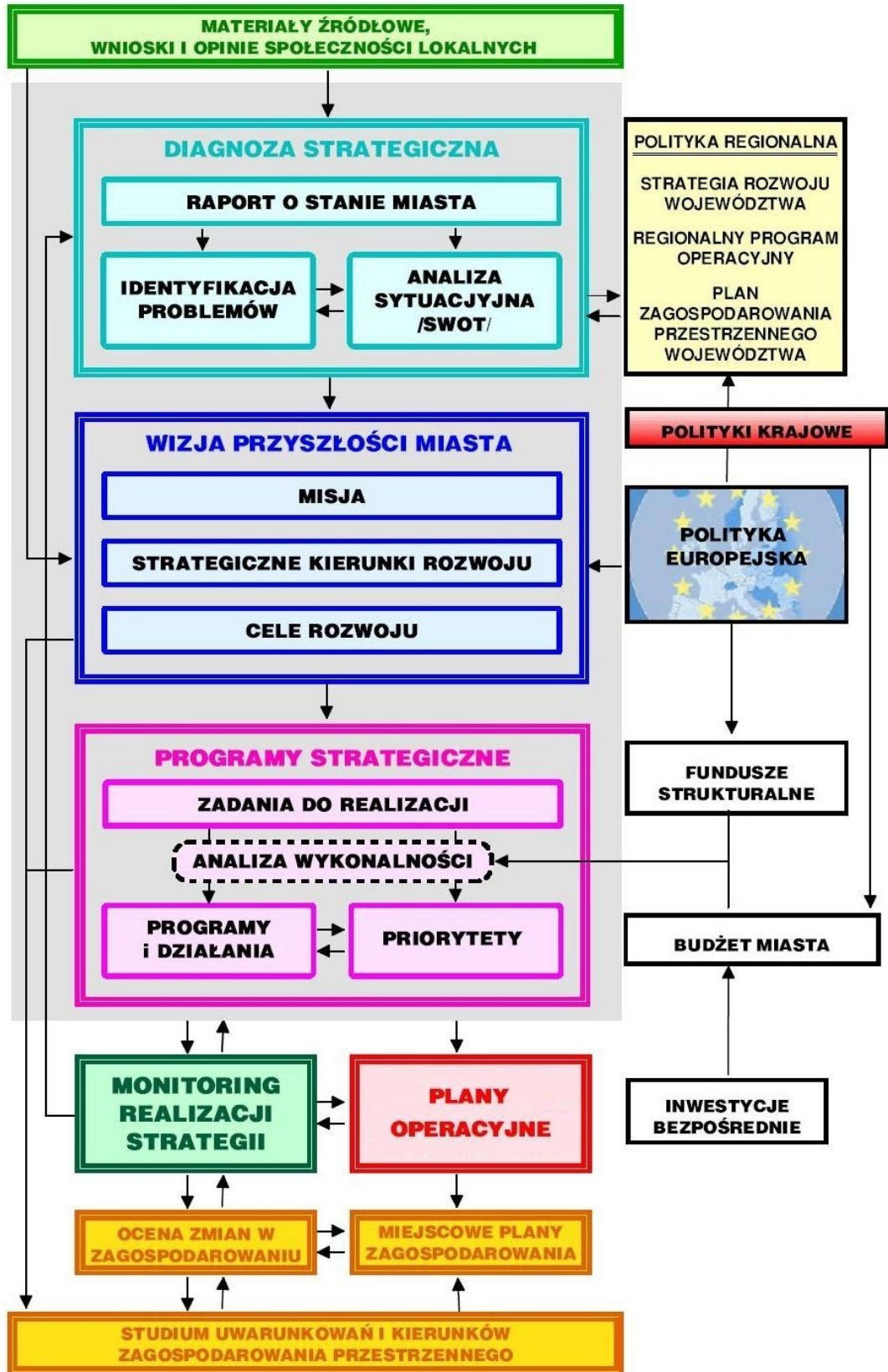
W ostatniej fazie tworzenia strategii określone zostały **zasady realizacji i monitoringu strategii**.

Przyjęto, że realizacja strategii odbywać się będzie poprzez:

- **plany operacyjne**, sporządzane na okres 4 lat i aktualizowane co roku, zawierające szczegółowe zasady etapowania realizacji programów strategicznych i stanowiące podstawę konstrukcji wieloletniego programu inwestycyjnego;
- **wieloletnie programy inwestycyjne i wieloletnie plany finansowe**, spójne z planami operacyjnymi, określające zasady finansowania inwestycji z nich wynikających (wielkość środków przewidzianych na poszczególne zadania i źródła finansowania).

Zasady realizacji i monitoringu strategii zawiera rozdział V.

Rys. 1 Strategia zrównoważonego rozwoju miasta Mysłowice
 – proces tworzenia i miejsce w systemie planowania rozwoju miasta



II. Diagnoza strategiczna. Problemy rozwoju

1. Demografia i sfera społeczna

1.1. Zasoby ludzkie i rynek pracy

Problemy

Spadek liczby mieszkańców Mysłowic. Utrzymujący się w ostatnich latach ujemny przyrost naturalny sprawia, że maleje liczba ludności miasta. W I kwartale 2007 r. miasto liczyło 75,1 tys. mieszkańców, a zgodnie z przewidywaniami GUS w 2020 r. Mysłowice liczyć będą 71,2 tys. mieszkańców (spadek o 5%), a w roku 2030 – 64,8 tys. mieszkańców (spadek o 10%).

Na spadek liczby mieszkańców miasta ma również wpływ obserwowane w całym kraju zjawisko emigracji zagranicznej. Związane jest to z otwarciem rynku pracy w niektórych krajach Unii Europejskiej dla polskich obywateli. Statystyka, która podaje saldo migracji zagranicznej na poziomie -101 osób w 2006 r. uwzględnia jedynie migrację definitywną (na pobyt stały). Migracja taka stanowi w Polsce około 10% łącznej migracji zagranicznej – można więc szacować, że wielkość całkowitej emigracji zagranicznej w Mysłowicach w 2006 r. wyniosła około 1000 osób. Stanowi to około 2% ludności w wieku produkcyjnym i około 5% pracujących w mieście.

Wzrost liczby osób w wieku produkcyjnym. W najbliższych 15 latach wzrośnie liczba ludności w wieku produkcyjnym (18-59/60 lat). Będzie to efektem przesuwających się wyźów demograficznych: młodszego (18 – 27 lat), który właśnie wchodzi na rynek pracy oraz starszego (45 - 57 lat), który opuści wiek produkcyjny w okresie 15 lat. Efektem tego zjawiska będzie wzrost liczby ludności głównie w wieku produkcyjnym niemobilnym (45-59/64 lata), czyli osób, które nie są skłonne do zmiany miejsca zamieszkania i pracy.

Duży udział pracujących w przemyśle. Ponad połowa pracujących w Mysłowicach jest zatrudniona w sektorze przemysłowym. Największym pracodawcą w mieście jest KWK „Mysłowice-Wesoła”, zatrudniająca około 30% ogółu zatrudnionych i niemal 60% zatrudnionych w sektorze przemysłowym. Przebiegający proces restrukturyzacji tego zakładu może skutkować w najbliższym czasie wzrostem liczby bezrobotnych (w szczególności osób w wieku produkcyjnym niemobilnym).

Duży udział osób w wieku przedemerytalnym wśród bezrobotnych. Aktualnie około 30% ogółu bezrobotnych, to ludzie w wieku produkcyjnym niemobilnym. Osobom bezrobotnym w wieku niemobilnym trudniej odnaleźć się na rynku pracy i samodzielnie znaleźć zatrudnienie. Niezbędne są zatem działania służące aktywizacji tej grupy osób na rynku pracy.

Wysoki odsetek kobiet wśród bezrobotnych. Mimo systematycznego spadku liczby bezrobotnych w ostatnich latach, występuje niekorzystny trend wzrostu udziału kobiet w grupie osób bezrobotnych. Według danych za rok 2006, kobiety stanowiły niemal 65% ogółu bezrobotnych.

Uwarunkowania zmiany sytuacji

W ostatnim czasie obserwuje się bardzo korzystne dla Mysłowic zjawisko wzrostu atrakcyjności terenów podmiejskich jako miejsca zamieszkania. Południowe dzielnice miasta są idealną alternatywą dla osób szukających miejsca zamieszkania poza miastem, ponieważ mają charakter zabudowy podmiejskiej i są dobrze skomunikowane z centrum aglomeracji. Atutem tego miejsca są również atrakcyjne ceny gruntów budowlanych. Stanowi to szansę na przyciągnięcie nowych mieszkańców, a tym samym zwiększenie liczby mieszkańców miasta. Warunkiem tego jest jednak przygotowanie odpowiedniej infrastruktury technicznej i społecznej umożliwiającej rozwój zabudowy mieszkaniowej oraz stwarzającej dobre warunki zamieszkania.

Systematycznie wzrasta liczba pracujących w mieście oraz maleje liczba bezrobotnych. Jest to skutkiem dynamicznie rozwijającej się gospodarki lokalnej. Na spadek bezrobocia w Mysłowicach ma również wpływ rozwój gospodarki w miastach ościennych, gdzie również mieszkańcy Mysłowic znajdują miejsce zatrudnienia.

Otwarcie rynku pracy dla obywateli polski w niektórych krajach Unii Europejskiej jest zjawiskiem posiadającym zarówno aspekt pozytywny, jak i negatywny. Dobrą stroną możliwości podjęcia pracy za granicą jest spadek liczby bezrobotnych, a tym samym mniejsze koszty zasiłków, aktywizacji zawodowej, mniej problemów społecznych. Istnieje jednak niekorzystna strona tego zjawiska: zmniejszenie się wykwalifikowanych zasobów pracy, co może negatywnie wpływać na lokalną gospodarkę.

Problem bezrobocia nie jest już tak dotkliwy jak kilka lat temu; stopa bezrobocia maleje, powstają nowe miejsca pracy. Mimo to w Mysłowicach jest nadal 3 tys. osób zarejestrowanych jako bezrobotne. Działania Powiatowego Urzędu Pracy aktualnie obejmują projekty skierowane zarówno do ludzi młodych, jak i starszych. Spadek liczby bezrobotnych głównie wśród ludzi młodych spowodowany jest zarówno wzrostem liczby miejsc pracy, promocją podejmowania własnej działalności gospodarczej jak i możliwością legalnego zatrudnienia w niektórych krajach Unii Europejskiej. Osoby bezrobotne w starszym wieku rzadziej korzystają z tych form aktywizacji zawodowej, dlatego też istnieje potrzeba koncentracji działań na reintegracji zawodowej osób w wieku produkcyjnym niemobilnym. Jednym z kierunków działań w tym zakresie powinien być rozwój systemu kształcenia ustawicznego, zapewniający możliwość przekwalifikowania zawodowego osób w każdym wieku. Rozbudowana baza materialna systemu edukacji pozwala na rozwój tego rodzaju działalności w mieście, warto jednak podjąć działania w ramach dostosowania systemu kształcenia ustawicznego do potrzeb rynku pracy oraz podwyższania jakości oferty edukacyjnej w tym zakresie.

Jedną z grup osób bezrobotnych wymagająca szczególnego rodzaju wsparcia są kobiety. Ich udział w ogólnej liczbie bezrobotnych rośnie, a trudności z aktywizacją zawodową wynikają głównie z dominacją przemysłu w gospodarce miasta. Pozytywnym zjawiskiem obserwowanym od 2006 r. jest wzrost liczby pracujących w sektorze usługowym. Przeniesienie środka ciężkości gospodarki w kierunku sektora usługowego będzie korzystne dla wzrostu zatrudnienia kobiet, jednak zjawisko to przebiega w Mysłowicach dosyć wolno. Należy więc przyjąć działania zmierzające do aktywizacji kobiet na rynku pracy. Możliwości w tym zakresie stwarza Ustawa o Promocji Zatrudnienia i Instytucjach Rynku Pracy wprowadzając między innymi instrument refundacji kosztów opieki nad dzieckiem dla osób biorących udział w formach wsparcia aktywizacji bezrobotnych.

1.2. Edukacja i szkolnictwo wyższe

Problemy

Niedostosowanie bazy materialnej szkół publicznych do potrzeb społecznych. W Mysłowicach funkcjonuje 15 szkół podstawowych. Wielkość tych szkół jest bardzo zróżnicowana (od 60 do ponad 800 uczniów), niektóre szkoły dzieli odległość mniejsza od 1 km. Zapewnienie dobrej bazy materialnej, odpowiedniego wyposażenia oraz dostępu do obiektów sportowych szczególnie w mniejszych szkołach jest stosunkowo kosztowne (w przeliczeniu na 1 ucznia). Dodatkowym zjawiskiem wpływającym na stopień wykorzystania bazy lokalowej szkół są zmiany demograficzne. Na potrzeby aktualizacji strategii opracowana została prognoza zmian liczby dzieci w wieku szkolnym i gimnazjalnym do 2030 roku. Uwzględnia ona zarówno prognozę demograficzną, jak i prognozę napływu ludności wynikającego z rozwoju budownictwa mieszkaniowego. Wyniki prognozy wskazują na spadek liczby dzieci w wieku szkolnym w dzielnicach północnych miasta. W dzielnicach południowych, w związku z przeznaczeniem nowych terenów pod budownictwo mieszkaniowe przewidywany jest przyrost liczby ludności, a tym samym przyrost liczby dzieci w wieku szkolnym i gimnazjalnym. Pożądane byłoby zoptymalizowanie struktury, liczby i rozmieszczenia szkół podstawowych i gimnazjów oraz podziału na obwody szkolne pod kątem lepszego dostosowania do lokalnych potrzeb społecznych.

Niezadawalający stan bazy materialnej placówek oświatowych. Baza lokalowa jednostek systemu oświaty wymaga modernizacji i remontów, w celu zapewnienia odpowiednich warunków kształcenia, obniżenia kosztów eksploatacji, eliminacji szkodliwych materiałów budowlanych lub uciążliwych źródeł ciepła. Stan bazy sportowej w niektórych szkołach podstawowych wymaga poprawy i uzupełnienia. Dotyczy to głównie szkół nie posiadających sali gimnastycznej: SP nr 7 i SP nr 11, SP nr 15 (zastępcza sala gimnastyczna) oraz szkół, które nie posiadają boisk szkolnych.

Zespół Szkół Sportowych nie dysponuje pełnowymiarową salą gimnastyczną, nie posiada również własnego basenu sportowego. Szkoła korzysta z obiektów należących do spółki KWK „Wesoła-Mysłowice”, która jest aktualnie w trakcie restrukturyzacji. Istnieje więc zagrożenie związane z możliwą likwidacją tych obiektów. Jedną z czołowych dyscyplin zespołu szkół sportowych jest pływanie, dostęp do basenu jest więc niezbędnym warunkiem funkcjonowania szkoły.

Dostosowanie placówek oświaty do potrzeb osób niepełnosprawnych. Szkoły prowadzące oddziały integracyjne często nie są przystosowane do przyjęcia uczniów niepełnosprawnych ruchowo. Brak jest wind, podjazdów, toalet dla osób poruszających się na wózkach inwalidzkich.

Poprawa warunków infrastruktury przestrzennej Górnośląskiej Wyższej Szkoły Pedagogicznej. Potrzeby uczelni obejmują wybudowanie auli – sali koncertowej oraz parkingu. Inwestycje te mają na celu poprawę warunków funkcjonowania uczelni, ale również wykorzystanie planowanej auli oraz parkingu na potrzeby mieszkańców Mysłowic.

Uwarunkowania zmiany sytuacji

Istotnym czynnikiem wpływającym na rozwój systemu edukacji są zmiany demograficzne. Chociaż prognoza demograficzna dla Mysłowic wskazuje na spadek liczby ludności, a tym samym dzieci w wieku szkolnym, to w niektórych obwodach szkolnych na południu miasta przewidywany jest przyrost liczby dzieci w wieku szkolnym, ze względu na rozwój zabudowy mieszkaniowej w nowych terenach. Należy więc podjąć działania skierowane na opracowanie programu rozwoju edukacji w Mysłowicach, którego celem będzie analiza potrzeb rozwojowych bazy materialnej placówek oświatowych w kontekście prognozowanych przemian demograficznych.

Szansą na polepszenie warunków Zespołu Szkół Sportowych jest planowana budowa krytej pływalni miejskiej. Inwestycja ta mogłaby powstać w takiej lokalizacji, aby zapewnić wykorzystanie basenu na cele Szkół Sportowych.

Baza materialna systemu oświaty w Mysłowicach jest na bieżąco modernizowana i remontowana, istnieje jeszcze jednak wiele potrzeb w tym zakresie. Oprócz inwestycji lokalowych, istotne są również potrzeby związane z dostępem uczniów do nowoczesnych środków kształcenia: multimedialne pracownie, szerokopasmowy dostęp do internetu.

Planowana rozbudowa Górnośląskiej Wyższej Szkoły Pedagogicznej ma na celu nie tylko poprawę warunków działalności uczelni. Aula ma być wykorzystywana jako sala koncertowa, a parking ma służyć również mieszkańcom Mysłowic. Korzystne położenie tych inwestycji (obrzeże historycznego centrum miasta, sąsiedztwo terenów zielonych) powinno przyczynić się do ożywienia tego rejonu miasta.

Działania w zakresie poprawy infrastruktury oświatowej są wspierane w ramach RPO - działanie VIII Infrastruktura edukacyjna.

1.3. Ochrona zdrowia i pomoc społeczna

Problemy

Niezadawalający stan bazy materialnej zakładów opieki zdrowotnej. Zły stan placówek lecznictwa zamkniętego oraz słabe wyposażenie w sprzęt medyczny sprawia, że stale zmniejsza się liczba myśłowiczian decydująca się na podjęcie leczenia w szpitalach w miejscu zamieszkania. Szpitale miejskie wymagają remontów w zakresie dostosowania ich bazy lokalowej do wymagań techniczno-sanitarnych oraz do potrzeb osób niepełnosprawnych. Na problem ten nakłada się zły stan finansów placówek lecznictwa zamkniętego w mieście. Brak środków finansowych w dyspozycji tych placówek ogranicza możliwości przeprowadzania koniecznych remontów oraz modernizacji.

Niezbędna jest przebudowa i remont budynku Żłobka Miejskiego w celu dostosowania go do wymogów techniczno - sanitarnych. Należy nadmienić, że Żłobek jest jedyną taką placówką w Mysłowicach i istnieje duże zapotrzebowanie na jego usługi. Zapewnienie dobrych warunków działalności żłobka jest niezwykle istotne w kontekście wysokiego odsetka kobiet pośród osób bezrobotnych. Zapewnienie opieki nad dzieckiem umożliwia młodym matkom podjęcie pracy zaraz po urlopie macierzyńskim, a w przypadku bezrobotnych kobiet z dzieckiem – aktywne poszukiwanie pracy.

Niedostosowanie bazy materialnej jednostek systemu pomocy społecznej do potrzeb. W Mysłowicach brak jest domu pomocy społecznej dla osób starszych. Jest to o tyle istotny problem, że wobec zjawiska starzenia się społeczeństwa zapotrzebowanie na tego rodzaju placówkę będzie wzrastać. Część z obiektów pomocy społecznej jest nieprzystosowana do obowiązujących przepisów (warunki techniczno-sanitarne) oraz potrzeb osób niepełnosprawnych (dotyczy to m.in. Domu Pomocy Społecznej dla Osób z Zaburzeniami Psychicznymi). W niektórych częściach miasta występuje problem z dostępem do placówek pomocy społecznej – liczba punktów terenowych działających w mieście jest niewystarczająca. System pomocy społecznej w Mysłowicach boryka się również z problemem niewystarczającej liczby miejsc w Domu Dziecka oraz brakiem całodobowego nadzoru w schronisku dla bezdomnych kobiet.

Potrzeby w zakresie informatyzacji obiektów ochrony zdrowia. Potrzeby w zakresie rozwoju systemów informatycznych zgłaszane są zarówno przez Szpitale, jak i żłobek miejski. Potrzeba wdrożenia systemów informatycznych wynika zarówno z potrzeby poprawy zarządzania (rozliczenia z FUS), jak i rozwoju elektronicznych usług medycznych (np. elektroniczna rejestracja, dostęp do wyników badań).

Uwarunkowania zmiany sytuacji

Zła kondycja finansowa oraz niepewność co do kierunku reform systemu opieki zdrowotnej jest istotnym zagrożeniem rozwoju lecznictwa zamkniętego. Realizowane są programy naprawcze w ramach Strategii Rozwiązywania Problemów Społecznych w Mysłowicach. Programy te dotyczą głównie obniżenia kosztów funkcjonowania placówek, ale również doprowadzenia bazy lokalowej do spełnienia wymogów zawartych w rozporządzeniu Ministra Zdrowia z dn. 10.11.2006r. w sprawie wymagań, jakim powinny odpowiadać pod względem fachowym i sanitarnym pomieszczenia i urządzenia zakładu opieki zdrowotnej.

Szansą na poprawę sytuacji szpitali jest wsparcie w ramach RPO w priorytecie IX Zdrowie i rekreacja, działanie 9.1 Infrastruktura lecznictwa zamkniętego. W ramach RPO wspierane są działania polegające na modernizacji obiektów infrastruktury ochrony zdrowia, zaopatrzenia w odpowiedni sprzęt medyczny, jak również komputeryzacji usług świadczonych w zakresie lecznictwa.

Działania naprawcze dotyczą również Domu Pomocy Społecznej w Mysłowicach. Program naprawczy dotyczy dostosowania domu do obowiązujących standardów. Część z wymogów programu naprawczego została spełniona, jednak pozostały do realizacji kosztowne inwestycje dotyczące przebudowy i modernizacji bazy lokalowej oraz dostosowania domu do potrzeb osób niepełnosprawnych. DPS uzyskał przedłużenie realizacji programu naprawczego do końca roku 2010 i jest aktualnie na etapie opracowania projektu architektonicznego, rozpoczynają się również działania w kierunku pozyskania źródeł finansowania tych inwestycji. Działania w zakresie pomocy społecznej nie są niestety wspierane przez RPO.

Dobrze funkcjonujący żłobek miejski jest ważnym czynnikiem w kontekście aktywizacji zawodowej kobiet. Szansą na pozyskanie finansowania zewnętrznego na cele remontu i modernizacji tej placówki stwarza RPO, który wspiera działania w zakresie modernizacji obiektów lecznictwa otwartego.

1.4. Kultura

Problemy

Zły stan techniczny oraz braki w wyposażeniu obiektów kultury. W Mysłowicach w zakresie kultury działają trzy instytucje miejskie: Miejskie Centrum Kultury (MCK), Miejski Ośrodek Kultury i Sztuki (MOKiS) „Trójkąt” oraz Biblioteka Miejska. Miejskie Centrum Kultury stanowi ośrodek kulturalny o zasięgu ogólnomiejskim i jest zlokalizowany w śródmieściu, natomiast MOKiS działa w postaci siedmiu lokalnych placówek kultury w pozostałych dzielnicach miasta. Stan obiektów MOKiS-u jest niezadowolający: budynki są w złym stanie technicznym, często nie spełniają wymagań przepisów przeciwpożarowych, występują również braki w wyposażeniu tych obiektów.

Biblioteka Miejska oprócz siedziby głównej zlokalizowanej w centrum miasta posiada 10 filii oraz jeden punkt biblioteczny. Stan wyposażenia tych obiektów jest niezadowolający.

Tylko w trzech przypadkach działalność MOKiS-u oraz filii bibliotecznych jest skoncentrowana w postaci lokalnego ośrodka kultury, pozostałe placówki są rozproszone w różnych lokalizacjach. Taka rozbudowana i rozproszona struktura placówek kultury podnosi koszty ich utrzymania prowadząc do obniżania się jakości oferowanych mieszkańcom podstawowych usług kultury.

Istotnym problemem Miejskiego Centrum Kultury jest brak wyposażenia technicznego do obsługi imprez plenerowych. Jest to szczególnie istotne w kontekście organizowanego od dwóch lat festiwalu sztuki alternatywnej „Off Festival”, który stał się jedną z wizytówek kulturalnych miasta. Zły stan techniczny jest również problemem biblioteki miejskiej, której filie wymagają remontów. Biblioteka wymaga również doposażenia w sprzęt komputerowy i urządzenia biurowe.

Zaniedbane miejsca historyczne oraz zabytki. Obszar Trójkąta Trzech Cesarzy, mający znaczenie historyczne, jest aktualnie niezagospodarowany i trudno dostępny. Uniemożliwia to prawidłowe wykorzystanie potencjału turystycznego tego miejsca. Większość obiektów zabytkowych w mieście jest w złym stanie technicznym. Obiekty te są często własnością osób prywatnych, które zgodnie z prawem powinny ponosić całkowite koszty renowacji swoich nieruchomości. Wielkość wymaganych nakładów najczęściej przekracza możliwości finansowe właścicieli, dlatego obiekty te sukcesywnie niszczeją.

Uwarunkowania zmiany sytuacji

Mysłowickie festiwale: „Off Festival” oraz „Mediawave” będąc imprezami o zasięgu międzynarodowym, dobrze wypromowanymi w mediach, stają się ważnymi elementami wpływającymi pozytywnie na wizerunek Mysłowic. Należy więc zapewnić wszelkie środki służące rozwojowi tych imprez. Jest to szczególnie istotne w kontekście wzrastającej konkurencji innych miast w zakresie przyciągania ruchu turystycznego oraz pozyskiwania nowych mieszkańców.

Szansą poprawy stanu obiektów zabytkowych w mieście jest wsparcie inwestycji na rzecz poprawy stanu tego rodzaju obiektów w ramach RPO w priorytecie IV „Kultura”.

Szansą na poprawę jakości lokalnych usług kultury jest koncentracja instytucji kultury w ośrodkach dzielnicowych. Należy dążyć do wykształcenia lokalnych centrów dzielnicowych zapewniających oprócz podstawowych usług kultury również możliwość rekreacji, ofertę handlową oraz pozostałe usługi publiczne. Koncentracja taka pozwoli na zmniejszenie kosztów utrzymania miejskich instytucji kultury, a tym samym zapewnić wysokiej jakości lokalnej oferty kulturalnej.

2. Gospodarka

Problemy

Zbyt mała dywersyfikacja branżowa struktury gospodarczej. W sektorze przemysłowym nadal zatrudnionych jest blisko 54% ogółu pracujących (w województwie śląskim 42%). Najpoważniejszym pracodawcą w Mysłowicach jest kopalnia węgla kamiennego, która zapewnia około 30% miejsc pracy w mieście. Słaba koncentracja usług komercyjnych o ponadlokalnym zasięgu sprawia, że udział zatrudnionych w usługach w strukturze pracujących w mieście jest jednym z najniższych wśród miast aglomeracji.

Zdegradowane tereny przemysłowe nieczynne lub nieefektywnie wykorzystane, których ponowne wykorzystanie natrafia na przeszkody wskutek splotu rozmaitych czynników własnościowych, ekonomicznych i prawnych.

Niskie przeciętne wynagrodzenie brutto. W Mysłowicach w 2006 roku średnie wynagrodzenie brutto było jednym z niższych w aglomeracji. Kształtowało się na poziomie 2 229 zł, co stanowiło 85% średniej krajowej. Szczególnie widoczna jest dysproporcja wielkości zarobków myśłowiczian w odniesieniu do mieszkańców miast sąsiednich, w których przeciętne wynagrodzenie kształtowało się na wyższym poziomie: Katowice 134%, Jaworzno 115%, Sosnowiec 88% średniej krajowej.

Prognozowany spadek liczby mieszkańców (do ok. 65 tys. w roku 2030) oraz demograficzne starzenie się ludności rzutują niekorzystnie na perspektywy dochodów budżetu miasta – wskazują one, że będzie się zmniejszać liczba osób pracujących (a w konsekwencji – dochody budżetu z tytułu udziału w podatku dochodowym od osób fizycznych), natomiast wzrosną wydatki związane z pomocą społeczną.

Brak bazy noclegowej w mieście. W Mysłowicach odbywa się szereg imprez kulturalnych i sportowych o międzynarodowym zasięgu. Uczestnicy tych imprez muszą korzystać z hoteli w miastach sąsiednich, co zmniejsza korzyści miasta z turystyki związanej z wydarzeniami kulturalnymi i sportowymi.

Uwarunkowania zmiany sytuacji

Mieszkańców Mysłowic cechuje wysoka aktywność gospodarcza: na 1000 myśłowiczian 73 prowadzi działalność gospodarczą. Stawia to Mysłowice pośród 5 miast aglomeracji o najwyższej aktywności gospodarczej mieszkańców. Jest to bardzo korzystne dla gospodarki lokalnej, ponieważ stymuluje rozwój sektora małych i średnich przedsiębiorstw. Rozwój przedsiębiorstw w tym sektorze stwarza możliwość przyspieszenia procesu restrukturyzacji tradycyjnych działów gospodarki oraz zwiększenia dywersyfikacji prowadzonej działalności gospodarczej. Rozwój przedsiębiorstw w tym sektorze stymulowany jest przez Regionalny Program Operacyjny, poprzez wspieranie inwestycji bezpośrednich oraz usług doradczych, szczególnie w zakresie inwestycji innowacyjnych.

W ostatnich latach wzrosło zainteresowanie Mysłowicami jako miejscem lokalizacji poważnych inwestycji zwłaszcza z sektora logistyki, transportu i produkcji. Jest to szansa zarówno na poprawę sytuacji lokalnej gospodarki, jak i na wykorzystanie terenów dotychczas niezagospodarowanych.

Atutami miasta w zabieganiu o poważnych inwestorów są przede wszystkim:

- Bardzo dobre powiązania zewnętrzne z regionalnym i krajowym układem drogowym - autostrada A4, S1 i dogodne położenie na trasie z Krakowa do Katowic. Perspektywa dalszej poprawy drogowych połączeń aglomeracyjnych związana z kontynuacją budowy Drogowej Trasy Średnicowej w granicach miasta.
- Korzystnie zlokalizowane, znaczne rezerwy terenów pod rozwój działalności gospodarczych, zwłaszcza przemysłu. Wykorzystanie zalet położenia części tych terenów ogranicza jednak niski standard przygotowania do podjęcia inwestycji. Brak uzbrojenia lub pełnej, spełniającej potrzeby inwestorów i natychmiast dostępnej informacji o terenach inwestycyjnych, potrzeba rekultywacji przed ponownym zagospodarowaniem, brak uregulowanej sytuacji prawnej terenu, nieatrakcyjne sąsiedztwo, wreszcie brak systemu zachęt do inwestowania oraz sprawnie zorganizowanej obsługi inwestorów to dalsze ograniczenia powodujące niekonkurencyjność istniejących terenów rozwojowych. W tej sytuacji priorytetem powinno być ulepszenie terenów cechujących się najlepszą dostępnością komunikacyjną (jest to podstawowy czynnik atrakcyjności terenu inwestycyjnego), przede wszystkim posiadających bardzo dobre powiązania z Katowicami terenów przyległych do ulic Bończyka, Obrzeżnej Północnej oraz Obrzeżnej Zachodniej (w perspektywie – DTŚ).
- Dobry stan magistralnej sieci wodociągowej oraz możliwość zwiększenia dostaw wody dla nowej zabudowy produkcyjno-usługowej. Potencjalnie dobre warunki do rozwoju produkcji nawet wodochłonnej (np. przemysł spożywczy, budowlany) dotychczas ograniczone były brakiem kanalizacji sieciowej odprowadzającej ścieki do nowoczesnej, spełniającej standardy ekologiczne oczyszczalni. Budowa systemu kanalizacji w całym mieście jest zatem istotna nie tylko ze względów ochrony środowiska, ale dla podniesienia atrakcyjności terenów rozwojowych.
- Rezerwy mocy w energetycznych źródłach i magistralach przesyłowych (energii elektrycznej, gazu) oraz dobry stan rozwoju sieci rozdzielczych.
- Znaczne rezerwy terenów pod rozwój zabudowy mieszkaniowej z dogodnym dojazdem do Katowic, cieszące się dużym zainteresowaniem inwestorów. To czyni z Mysłowic atrakcyjną lokalizację dla przedsiębiorstw sektora budowlanego, a także produkcji i usług związanych z wyposażeniem i urządzeniem mieszkań oraz ogrodów.
- Znaczne powierzchnie nieefektywnie wykorzystanych terenów przemysłowo-składowych oraz wolnych powierzchni w obiektach możliwych do wykorzystania na działalność gospodarczą pozwalają na szybkie podjęcie działalności przy niskich nakładach początkowych, szczególnie przez niewielkie firmy i przedsiębiorców rozpoczynających dopiero działalność gospodarczą, dla których niskie koszty lokalu są bardziej istotne niż reprezentacyjna lokalizacja i siedziba. Brakuje jednak sprawnego systemu informacji o tych powierzchniach i lokalach, skojarzonego z kompleksowym systemem wspierania nowych przedsiębiorstw gospodarczych (pomoc w załatwianiu formalności w powiązaniu z udzielaniem wsparcia dla podmiotów z programów krajowych i unijnych, pośrednictwem w kredytowaniu przedsięwzięć, pomocą w dostosowaniu kwalifikacji personelu).
- Tereny przeznaczone pod przemysł w nieaktualnym już planie ogólnym zagospodarowania przestrzennego, posiadające zgodę na przeznaczenie na

cel nierolniczy - w stosunku do których nie ma konieczności sporządzenia planu miejscowego i możliwe jest podejmowanie inwestycji produkcyjnych.

Do ograniczeń utrudniających wykorzystanie możliwości rozwoju gospodarczego miasta należały dotychczas :

- brak konkurencyjnych, w pełni przygotowanych terenów ofertowych pod inwestycje (o uregulowanym stanie prawnym, posiadających dostęp do drogi o odpowiednich parametrach i stanie technicznym, w pełni uzbrojonych),
- skromny budżet inwestycyjny miasta, nie pozwalający na inwestowanie w tereny rozwojowe, w obliczu istnienia niezaspokojonych potrzeb komunalnych,
- negatywny stereotyp wizerunku Mysłowic (kształtowany przede wszystkim przez wjazd do miasta od strony północnej poprzez zdegradowane tereny przemysłowe Katowic-Szopienic, które często są mylnie odbierane jako teren Mysłowic).

Obecnie, gdy istnieje wiele możliwości pozyskania wsparcia finansowego ze strony Unii Europejskiej oraz rządowych programów rozwoju, pojawia się zagrożenie, że główną barierą rozwoju stanie się brak odpowiedniego przygotowania do pozyskiwania i sprawnego wykorzystania tych środków przez jednostki sektora publicznego. Dostosowanie struktury organizacyjnej Urzędu Miasta, zwiększenie potencjału wiedzy technicznej (zwłaszcza przygotowanie realistycznych, skoordynowanych polityk i programów operacyjnych), a także nawiązanie stałej współpracy ze wszystkim podmiotami sektora publicznego i społecznego mogącymi być samodzielnymi beneficjentami w ramach zewnętrznych programów wsparcia rozwoju regionalnego jest niezbędnym warunkiem wykorzystania szans na przyspieszenie rozwoju.

3. Transport i infrastruktura

3.1. Transport

Problemy

Wyczerpuje się przepustowość niektórych odcinków dróg szczególnie w północnej części miasta. Dotyczy to odcinków ulic: Katowickiej, Krakowskiej oraz niektórych odcinków ul. Oświęcimskiej, gdzie w godzinach szczytu komunikacyjnego ruch drogowy jest praktycznie sparaliżowany. Zjawisko to związane jest ze zbyt małym przekrojem ulic oraz organizacją ruchu na skrzyżowaniach, które nie zapewniają optymalnego przepływu ruchu.

Drogi prowadzące ruch tranzytowy w silnie zurbanizowanych dzielnicach śródmiejskich. W szczególności dotyczy to drogi krajowej DK79 prowadzącej ruch z aglomeracji katowickiej w kierunku Krakowa oraz drogi wojewódzkiej DW934 będącej odnogą DK79 w kierunku Oświęcimia. Jest to źródłem uciążliwości zarówno dla mieszkańców tych dzielnic (hałas, zanieczyszczenie powietrza), jak i dla płynności ruchu (przejścia dla pieszych, skrzyżowania).

Nieoptymalne połączenie centrum miasta z autostradą. Brak jest pełnych relacji na węźle autostrady A-4 z ul. Zachodnią Obrzeżną. Ogranicza to powiązanie z układem miejskim, co powoduje pogorszenie dostępności miasta z autostrady.

Zbyt słabe powiązanie drogowe z centrum Katowic (brak węzła "Wilhelmina") oraz niedostateczne powiązanie Obrzeżnej Zachodniej z układem miejskim (brak skrzyżowania z ul. Stadionową), uniemożliwia uruchomienie systemu obwodnic dla ruchu tranzytowego oraz prowadzi do obciążenia wewnętrznego układu drogowego, obniża atrakcyjność miasta i osłabia możliwości rewitalizacji Starego Miasta.

Przejazdy kolejowe o nienormatywnej skrajni: w ciągu Obrzeżnej Północnej, w Brzezince ograniczają możliwości rewitalizacji terenów przemysłowych.

Niedorozwinięty, pozbawiony regulacji układ dróg rangi lokalnej i dojazdowej, zwłaszcza w południowej części miasta, w tym:

- nieprzystosowanie ulic do wymagań technicznych wynikających z potrzeb obsługiwanych przez nie terenów (dotyczy to niemal połowy łącznej długości dróg zarządzanych przez miasto),
- zaniedbania w urządzeniu ulic,

a także

- zły stan techniczny ulic (zniszczone nawierzchnie, drzewa stanowiące zagrożenie w pasie drogowym),
- brak sprawnego odprowadzania wód opadowych (brak kanalizacji deszczowej lub jej niesprawność, nieodpowiednie spadki nawierzchni ulic często spowodowane przez szkody górnicze)

to problemy wymagające określenia przez samorząd polityki, która zapewniłaby z jednej strony konsekwentne przestrzeganie standardów technicznych i porządkowanie zaniedbań, z drugiej zaś określiła instrumenty motywujące lokalne społeczności do solidarnego wspierania tych działań.

Częściowy brak ochrony prawnej rezerw terenu pod rozwój układu drogowego. Przy wielu brakujących elementach układu podstawowego oraz niewielkim obszarem objętym planami miejscowymi pojawia się zagrożenie

zabudowania terenów rezerwowanych pod przebiegi planowanych dróg. Wymaga to natychmiastowych działań zmierzających do określenia docelowego układu drogowego miasta, w tym jego hierarchii, a w dalszej kolejności podjęcia działań planistycznych i administracyjnych chroniących tereny pod przyszłe drogi.

Problem z parkowaniem w centrum miasta – w niektórych obszarach centrum pojemność parkingów się wyczerpuje – w szczególności dotyczy to rejonu Urzędu Miasta, gdzie w godzinach szczytu brak jest wolnych miejsc parkingowych, co powoduje krążenie pojazdów zawyżające potoki ruchu oraz przypadki łamania zakazu parkowania. Jest to duże utrudnienie dla petentów Urzędu Miejskiego.

Brak zintegrowanego węzła przesiadkowego komunikacji publicznej w rejonie dworca PKP obniża atrakcyjność śródmieścia i ogranicza wykorzystanie kolei jako alternatywnego środka transportu pasażerskiego.

Niedorozwój systemu ścieżek rowerowych. Istniejące w Mysłowicach ścieżki rowerowe nie tworzą spójnego systemu. Uniemożliwia to korzystanie z roweru jako alternatywnego w stosunku do samochodu środka komunikacji oraz ogranicza możliwości rekreacji i aktywnego wypoczynku dla mieszkańców Mysłowic.

Uwarunkowania zmiany sytuacji

Obecnie autostrada A-4 i droga ekspresowa nr 1 oprócz tego, że poprawiają dostępność komunikacyjną miasta są również barierami ograniczającymi możliwość zagospodarowania potencjalnych terenów rozwojowych. W znacznej mierze wynika to z niedorozwoju elementów układu drogowego, które powinny wiązać te drogi z regionalnym i miejskim układem. W najbliższej przyszłości rysują się szanse pokonania tych ograniczeń, w postaci:

- włączenia ciągu ulic Bończyka, Obrzeżnej Północnej oraz Obrzeżnej Zachodniej do Drogowej Trasy Średnicowej, wraz z przebudową krytycznego przejazdu pod torami kolejowymi w kierunku Sosnowca,
- powiązania katowickiego węzła „Wilhelmina” na DK79 z ul. Obrzeżną Zachodnią, co spowoduje istotne odciążenie centrum Mysłowic od ruchu tranzytowego.

Ze względu na wysoką rangę głównych elementów układu drogowego Mysłowic oraz znaczenie regionalne wymienionych powyżej inwestycji, istnieje większa szansa na uzyskanie dofinansowania tych inwestycji z funduszy zewnętrznych. Dodatkową szansą jest fakt rozpoczęcia działalności Górnośląskiego Związku Metropolitalnego (w skład którego wchodzi Mysłowice), który powstał między innymi po to, aby wzmocnić skuteczność pozyskiwania funduszy na inwestycje mające znaczenie dla całej aglomeracji.

Obydwa wyżej wymienione zadania zaliczone zostały również do ponadlokalnych zadań publicznych w Planie zagospodarowania przestrzennego województwa śląskiego, ponadto drogi tych klas objęte są priorytetowymi programami wsparcia ze strony Unii.

Realizacja drogi łączącej Bielsko-Białą z przejściem granicznym ze Słowacją w Zwardoniu spowoduje dalszą poprawę dostępności komunikacyjnej Mysłowic, podnosząc tym samym atrakcyjność miasta.

Szansą na istotną poprawę stanu technicznego i funkcjonalności układu drogowego miasta jest planowana przebudowa i rozbudowa systemu kanalizacji. Zadanie to zostanie zrealizowane w większości w pasach istniejących dróg, co zostanie wykorzystane do dokonania remontów pozostałych sieci infrastruktury technicznej biegnących w tych pasach, likwidacji występujących w wielu obszarach problemów z odwodnieniem, a wreszcie – remontów nawierzchni oraz modernizacji niektórych dróg.

Ograniczeniem w rozwoju nowych elementów układu drogowego jest duży stopień rozproszenia zabudowy mieszkaniowej. Dodatkowym zagrożeniem jest obserwowany w ostatnim czasie wzrost cen nieruchomości oraz robót i materiałów budowlanych, co skutkuje zwiększaniem się kosztów pozyskiwania gruntów pod planowane drogi oraz kosztów ich budowy.

Według autorów „Studium komunikacyjnego dla miasta Mysłowice” warunkiem polepszenia się warunków parkowania w centrum miasta jest:

- opracowanie polityki poboru opłat parkingowych, które zwiększyły by wskaźnik rotacji, a tym samym poprawiły dostępność parkingów,
- realizacja w obszarze centrum miasta parkingów kubaturowych o łącznej liczbie 250 miejsc.

Szansą poprawy warunków korzystania z roweru w mieście jest planowana realizacja ścieżek rowerowych w ramach programu: „Regionalny program rekreacyjno-turystyczny – trasy rowerowe drogą do rozwoju turystyki w subregionie centralnym”. W ramach tego projektu powstać ma regionalny system ścieżek rowerowych, który w granicach Mysłowic tworzyć będą trzy trasy o łącznej długości około 45 km.

3.2. Energetyka, ciepłownictwo i gazownictwo

Problemy

Istnienie przestarzałych nisko sprawnych kotłowni lokalnych opalanych węglem oraz ogrzewanie piecami na paliwo stałe znacznej części zasobów mieszkaniowych powoduje zanieczyszczenie środowiska, zagrożenia zdrowia mieszkańców (szczególnie w okresie grzewczym, w formie tzw. niskiej emisji) i pogarsza jakość zamieszkania, szczególnie w rejonie Starego Miasta i starszych dzielnic mieszkaniowych.

Braki w uzbrojeniu atrakcyjnie położonych terenów rozwojowych pod zabudowę produkcyjno-usługową - powodują ich niekonkurencyjność dla inwestorów w sektorze produkcyjnym i zawężenie kręgu potencjalnych inwestorów z sektora usług do branż najmniej wymagających, często uciążliwych, a także obniżają wartość rynkową gruntów

Braki lub zły stan techniczny uzbrojenia technicznego na terenie niektórych osiedli (np. awaryjność sieci wodociągowej, lokalne braki sieci gazowej, stan sieci niskiego i średniego napięcia uniemożliwiający zasilanie trójfazowe) obniżają jakość życia mieszkańców i atrakcyjność nieruchomości.

Uwarunkowania zmiany sytuacji

Miasto aktualnie jest na etapie aktualizacji "Założeń do planu zaopatrzenia w ciepło, energię elektryczną i paliwa gazowe" uchwalonego w roku 2003. Wprowadzenie zmian w tym opracowaniu ma na celu dostosowanie go do aktualnych wymogów prawnych oraz uwzględnienie zmian, które zaszły w systemach zaopatrzenia w energię cieplną, elektryczną i gaz.

Zmiany systemu ogrzewania zasobów mieszkaniowych, polegające na eliminacji niskosprawnych kotłów na paliwo stałe, napotykać na szereg ograniczeń, są to:

- wysokie koszty ogrzewania w oparciu o wykorzystanie innych nośników ciepła,
- w starszych osiedlach zabudowy jednorodzinnej - zły stan sieci niskich oraz częściowo średnich napięć, powodujący problem z uzyskaniem zasilania 380 kV.

3.3. Infrastruktura komunalna i mieszkaniowa

Problemy

Niedorozwój systemu odprowadzania i oczyszczania ścieków, na który składa się:

- brak systemu kanalizacji sanitarnej na większości obszaru południowej części miasta,
- odprowadzanie ścieków do lokalnych odbiorników nie zapewniających dostatecznego oczyszczenia,
- zły stan techniczny i przewaga kanalizacji ogólnospławnej lub odprowadzanie ścieków do kanalizacji deszczowej w Śródmieściu,

to główny problem Mysłowic w dziedzinie infrastruktury technicznej. Jest on nie tylko źródłem problemów ekologicznych (zanieczyszczenie wód powierzchniowych i podziemnych), ale obniża także niemal do zera szanse pozyskania poważnych inwestycji produkcyjnych. Miasto posiada obowiązek likwidacji zapóźnień w systemie kanalizacyjnym do roku 2015, w przeciwnym razie na Mysłowice zostaną nałożone poważne kary. Miasto, na mocy podpisanych porozumień, zobowiązało się również do odprowadzania odpowiedniej ilości ścieków do oczyszczalni Radocha w Sosnowcu. Oczyszczalnia ta była rozbudowywana z udziałem funduszy unijnych i musi wykazać się określonym efektem ekologicznym w postaci ustalonej wielkości oczyszczanych ścieków. W przypadku niedostarczenia w ustalonym terminie odpowiedniej ilości ścieków z terenu Mysłowic, miasto będzie obciążone karą z tego tytułu. Dodatkowym problemem związanym z odprowadzaniem wód opadowych są odcinki kanalizacji deszczowej nie posiadające administratora. Zjawisko to dotyczy sieci kanalizacyjnych należących niegdyś do zakładów przemysłowych, które uległy likwidacji. Sieci te nadal odprowadzają wody opadowe, należy więc rozważyć możliwość przejścia ich przez MPWiK.

Niezadowolający stan systemu gospodarki odpadami. W ramach Programu gospodarki odpadami w 2006 roku wdrożono na terenie miasta nowy system

selektywnej zbiórki odpadów komunalnych. Działania te dopiero zaczynają przynosić efekty, dlatego też nadal problemem jest niski poziom selektywnej zbiórki odpadów komunalnych. Wysoki poziom nieprzetworzonych odpadów komunalnych deponowanych na składowiskach wynika z braku na terenie miasta Sortowni Odpadów. Istotnym problemem gospodarki odpadami jest również występowanie na terenie miasta nielegalnych wysypisk odpadów. W zakresie gospodarki odpadami przemysłowymi głównymi problemami są: duża ilość wytwarzanych odpadów pogórnicych, niewielki stopień wykorzystania nowoczesnych technologii małodopadowych przez przedsiębiorstwa oraz niewystarczający monitoring gospodarki odpadami niebezpiecznymi w małych i średnich przedsiębiorstwach.

Wyczerpywanie się miejsc grzebalnych na cmentarzach. Miasto nie posiada własnego cmentarza komunalnego, a możliwości dotychczasowych miejsc pochówku wyczerpują się. Wymaga to natychmiastowej budowy cmentarza komunalnego.

Deficyt mieszkań socjalnych. Zgodnie z informacjami Wydziału Gospodarki Mieszkaniowej i Komunalnej istnieje poważny deficyt lokali socjalnych. Na 137 lokali komunalnych w zasobach gminy oraz 247 lokali wynajmowanych przez gminę z przeznaczeniem na lokale socjalne, na przydział oczekiwało około 700 wyroków sądu dotyczących zapewnienia lokalu socjalnego. Brak wystarczającej liczby lokali socjalnych w zasobach gminy skutkuje poważnymi kosztami. Zgodnie z prawem, miasto ma obowiązek zapewnić najemcom lokal socjalny w przypadku wyroku sądu o prawie mieszkańca do lokalu socjalnego. W przypadku braku wolnych lokali socjalnych miasto może wynajmować lokale od innych administratorów, jeśli natomiast gmina nie dostarczy lokalu socjalnego, zobowiązana jest do wypłaty odszkodowania z tego tytułu. Według Programu gospodarowania mieszkaniowym zasobem miasta Mysłowice na lata 2007-2011 koszty wynikające z niedostarczenia lokali socjalnych kształtują się na poziomie 3,7 mln. zł i stanowią 62% rocznych dochodów z czynszów.

Niski standard i dekapitalizacja przedwojennych zasobów mieszkaniowych, szczególnie położonych w centrum miasta, obniża wartość nieruchomości w całym obszarze i rzutuje na niekorzystny wizerunek miasta, a w wypadku budynków komunalnych stanowi poważne obciążenie budżetu.

Jak w większości górnośląskich miast, zasoby mieszkaniowe w przedwojennych budynkach, zwłaszcza w osiedlach robotniczych, prezentują najniższy standard (choć zarazem mają one często wartość zabytkową). Problem podniesienia standardu lub restrukturyzacji najstarszych zasobów wiąże się z kondycją finansową zamieszkujących je osób. W znacznej części mieszkańcy zaliczają się do osób o niskich dochodach, które nie są w stanie ponieść kosztów wykupu mieszkań oraz remontów i modernizacji.

Uwarunkowania zmiany sytuacji

W Mysłowicach realizowany jest aktualnie Program uporządkowania gospodarki wodno-ściekowej. Celem tego programu jest objęcie większości miasta systemem kanalizacyjnym z którego ścieki odprowadzane będą do oczyszczalni Radocha w Sosnowcu, oraz, z terenu Dzieńkowic do oczyszczalni w Jaworznie. Inwestycja ta otwiera kolejne szanse dla rozwoju Mysłowic:

- wykorzystania rezerw, jakie posiada sieć wodociągowa, energetyczna i gazowa na terenie miasta (pozwalających na przyłączanie nowych użytkowników, w tym przedsiębiorstw wodochłonnych i energochłonnych, jednak do tej pory praktycznie nie wykorzystywanych ze względu na brak uregulowanej gospodarki ściekowej).
- dokonania, remontów i modernizacji innych sieci infrastruktury technicznej oraz dróg, a także budowy nowoczesnej infrastruktury teletechnicznej przy okazji realizacji inwestycji przewidzianych w ramach programu.

Działania podejmowane w ramach programu gospodarki odpadami dotyczące selektywnej zbiórki odpadów komunalnych zaczynają dopiero przynosić efekty. Wdrożenie tych systemów jest o tyle specyficzne, że oprócz inwestycji materialnych w specjalistyczny sprzęt, bardzo istotnym czynnikiem jest zmiana postaw i przyzwyczajzeń mieszkańców miasta w zakresie segregacji odpadów. Kampanie informacyjne i promujące selektywną zbiórkę odpadów „u źródła” zaczną przynosić wymierne efekty dopiero w przyszłości.

W Mysłowicach planowana jest budowa cmentarza komunalnego. Powstanie cmentarza rozwiąże problem deficytu miejsc grzebalnych w istniejących cmentarzach.

Szansą na rozwiązanie problemów związanych z mieszkaniowym zasobem gminy może być sprzedaż części mieszkań komunalnych. Realizacja tego zamierzenia może doprowadzić do korzystnych zmian w stanie utrzymania tych zasobów oraz odciążyć budżet miasta, zmniejszając koszty remontów. Zarazem jednak może stać się czynnikiem zwiększającym zapotrzebowanie na budownictwo socjalne.

Przyjęcie takiego kierunku działań jest uzasadnione w świetle faktu, że podjęcie skutecznych działań remontowych w stosunku do całego komunalnego zasobu mieszkaniowego przekracza możliwości finansowe budżetu miasta. Obecnie nie ma też większych możliwości pozyskania finansowego wsparcia zewnętrznego na cele remontów i podniesienia standardu zasobów mieszkaniowych.

Prywatyzacja znacznej części zasobu komunalnego może być szansą na poprawę jakości środowiska zamieszkania, pod warunkiem że zostanie powiązana z planem rewitalizacji oraz właściwą polityką czynszową i polityką sprzedaży mieszkań.

Ograniczeniem restrukturyzacji i rehabilitacji zabudowy mieszkaniowej są:

- niewielki margines wolnych zasobów, które mogłyby być wykorzystane jako mieszkania rotacyjne na czas remontu budynków lub przeznaczane do przesiedlenia mieszkańców z budynków przeznaczonych w całości do sprzedaży,
- brak dokładnego rozpoznania stanu zasobów mieszkaniowych, w tym potrzeb w zakresie remontów, modernizacji i termomodernizacji.

4. Środowisko

4.1. Struktura przyrodnicza

Problemy

Postępująca degradacja rusztu ekologicznego miasta. Sukcesywne zabudowywanie terenów zieleni prowadzi do przerywania ciągłości terenów otwartych. Zasypywanie obniżeń terenu odpadami górnictwem i budowlanymi, zwłaszcza renaturalizujących się wyrobisk po eksploatacji łożysk, powoduje degradację lokalnych wartości przyrodniczych. Obszary wartościowe pod względem przyrodniczym i krajobrazowym pozbawione są ochrony prawnej, w tym odpowiednich uregulowań planistycznych.

Tereny zdegradowane. Na terenie Mysłowic istnieją znaczne powierzchnie terenów zdegradowanych wymagających rekultywacji, w tym terenów przemysłowych. Część z tych terenów wymagać będzie doprowadzenia do standardów jakości powierzchni ziemi staraniem Urzędu Miasta, ponieważ degradacja nie została spowodowana przez obecnych użytkowników. Zakres tych potrzeb wymaga rozpoznania.

Zanieczyszczenie wód powierzchniowych. Najpoważniejsze zagrożenia środowiska przyrodniczego na terenie Mysłowic wiążą się ze zrzutem nieoczyszczonych ścieków do wód powierzchniowych i podziemnych, szczególnie w obliczu faktu, że tereny praktycznie pozbawione systemu kanalizacji sieciowej położone na południu miasta, pokrywają się z obszarem występowania chronionych zbiorników wód podziemnych i stref ich zasilania.

Skutki działalności górniczej. Eksploatacja węgla kamiennego w południowej części miasta powoduje lokalne przekształcenia powierzchni ziemi (powstawanie niecek, sprzyjające lokalnym zalewiskom i podtopieniom po silnych lub długotrwałych opadach).

Zagrożenia zdrowia ludzi spowodowane są przez :

- niską emisję z indywidualnych palenisk domowych i komunikacji,
- nadmierny hałas drogowy,
- substancje szkodliwe w materiałach budowlanych (azbest, PCB, radon).

Uwarunkowania zmiany sytuacji

W najbliższych latach rysują się szanse radykalnej poprawy jakości środowiska, w oparciu o działania jakie zostaną podjęte zgodnie z trzema programami przyjętymi przez Radę Miasta:

- programem uporządkowania gospodarki wodno – ściekowej miasta Mysłowice, w wyniku którego nastąpi całkowita eliminacja odprowadzania nieoczyszczonych ścieków do wód powierzchniowych oraz przenikania ich do wód podziemnych – dzięki likwidacji zbiorników bezodpływowych;
- programem ochrony środowiska;
- programem gospodarki odpadami.

Zgodnie z tym dokumentami następować powinno stopniowe zmniejszenie obciążenia środowiska zanieczyszczeniami i zarazem zagrożenia zdrowia ludzi, co jest warunkiem nadania zrównoważonego charakteru dalszemu rozwojowi miasta.

Drugą istotną możliwością poprawy jakości środowiska oraz jego szybkiego powrotu do stanu równowagi przyrodniczej jest fakt, iż na terenie Mysłowic występują elementy struktury ekologicznej o znaczeniu regionalnym lub ponadlokalnym:

- kompleks lasów Murckowskich
- pasmo dolin Brynica-Przemsza,
- korytarza ekologicznego Boliny,

a także obszary wartościowe pod względem przyrodniczym i krajobrazowym zasługujące na ochronę prawną.

Wymienione elementy struktury przyrodniczej, wraz z innymi terenami otwartymi o atrakcyjnym krajobrazie tworzą możliwości ukształtowania spójnego ekologicznego systemu obszarów stanowiącego ruszt ekologiczny miasta.

4.2. Rekreacja, sport, turystyka

Problemy

Niedobór terenów zieleni urządzonej (zwłaszcza parków rangi ogólnomiejskiej i osiedlowej) oraz braki i niedostosowanie infrastruktury sportowo-rekreacyjnej do potrzeb mieszkańców poważnie obniżają jakość życia mieszkańców, a tym samym atrakcyjność Mysłowic jako miejsca zamieszkania. Powierzchnia parków i zieleńców na 1 mieszkańca wynosi w Mysłowicach ok. 3,7 m², przy średniej dla województwa śląskiego wynoszącej 9 m² na 1 mieszkańca.

Na obszarze Mysłowic istnieje wiele terenów posiadających predyspozycje do zagospodarowania na cele rekreacji i sportu, jednak z braku środków nie są one dotychczas wykorzystane.

Zły stan utrzymania terenów zieleni oraz obiektów i terenów sportowych. Istniejące parki i zieleńce wymagają w dużym zakresie remontów, renowacji oraz wymiany wyposażenia. Potrzeby w zakresie remontów i modernizacji dotyczą również terenów i obiektów sportowych.

Niedorozwój systemu rekreacyjnych ścieżek rowerowych. System rekreacyjnych ścieżek rowerowych w mieście praktycznie nie istnieje. Ogranicza to rozwój bardzo popularnej, również wśród mieszkańców miasta, formy rekreacji i turystyki.

Uwarunkowania zmiany sytuacji

Intensywna zabudowa północnej części miasta sprawia, że nie ma możliwości nasycenia struktury przestrzennej terenami zieleni o powierzchni zapewniającej ich lepszą dostępność (choćby na poziomie średniej województwa). Zagospodarowanie nowych terenów o korzystnych walorach do rozwoju rekreacji w najbliższej perspektywie natrafi na barierę braku wystarczających środków finansowych, w związku z czym wskazane jest maksymalne wykorzystanie (rewaloryzacja) terenów istniejących. Szansą poprawy tej sytuacji są plany rewitalizacji obszaru

Śródmieścia, w ramach której realizowany będzie projekt rewitalizacji Parku Zamkowego.

System terenów otwartych, często o atrakcyjnym krajobrazie, daje możliwość ukształtowania w Mysłowicach sieci terenów rekreacyjno - wypoczynkowych, z miejscami wypoczynku weekendowego, naukowymi ścieżkami przyrodniczymi. O możliwościach tych stanowią :

- tereny otwarte na wysokim brzegu Przemszy w rejonie Trójkąta Trzech Cesarzy,
- lasy w dużych kompleksach, częściowo przydatne do celów rekreacji (zwłaszcza kompleks południowy przy granicy z Imielinem),

a także ślady dziedzictwa historycznego i kultury materialnej zachowane w przestrzeni i krajobrazie miasta:

- kamieniołomy i wapienniki,
- obszar dawnej kopalni Dar Karola ,
- kapliczki, krzyże,
- rolniczy krajobraz kulturowy (Dzieńkowice, Krasowy).

Ograniczeniem wykorzystania terenów otwartych do celów rekreacji jest niedorozwój systemu ścieżek rowerowych oraz urządzonych miejsc piknikowych.

Planowana budowa systemu ścieżek rowerowych w ramach projektu „Regionalny program rekreacyjno-turystyczny – trasy rowerowe drogą do rozwoju turystyki w subregionie centralnym” może znacząco poprawić warunki rekreacji na terenie miasta, uatrakcyjniając korzystanie z terenów otwartych i kompleksów leśnych na południu miasta.

Szansą na znaczną poprawę jakości bazy obiektów sportowych w Mysłowicach są plany budowy pływalni miejskiej. Zapewni to mieszkańcom Mysłowic dostęp do pełnowymiarowego basenu w granicach miasta. Inwestycja ta nabiera szczególnego znaczenia w kontekście potrzeb Zespołu Szkół Sportowych, który nie dysponując własnym basenem prowadzi zajęcia w basenie wynajmowanym od kopalni (będącej w trakcie restrukturyzacji). Pożądane jest takie skoordynowanie projektów budowy pływalni miejskiej z planowaną rozbudową, lub zmianą lokalizacji Zespołu Szkół Sportowych, aby możliwe było korzystanie uczniów tych szkół z nowego basenu.

4.3. Jakość przestrzeni

Problemy

Oslabienie funkcji historycznego centrum miasta jest najpoważniejszym problemem przestrzennym Mysłowic. Jego przejawami są :

- niedostatek funkcji centrotwórczych i niska atrakcyjność oferty handlowo-usługowej, zwłaszcza w okolicy rynku: zbyt mała koncentracja atrakcyjnych placówek handlowych umożliwiających kompleksowe zaspokojenie potrzeb mieszkańców oraz placówek gastronomicznych, niewielka koncentracja innych usług o ogólnomiejskim lub ponadmiejskim zasięgu oddziaływania;

brak sklepów firmowych oferujących produkty znanych marek świadczy, że centrum jest słabo uczęszczane.

- dekapitalizacja substancji mieszkaniowej,
- problemy społeczne: starzenie ludności, patologie.

Postępująca degradacja starych dzielnic przemysłowych i mieszkaniowych to kolejny istotny problem gospodarki przestrzennej miasta. Na problemy modernizacji substancji mieszkaniowej nakładają się w starych dzielnicach problemy społeczne: ubóstwo, bezrobocie, patologie. Utrudnia to uzyskanie trwałych efektów działań w zakresie rewaloryzacji zabudowy, przestrzeni publicznych i zieleni miejskiej.

Niefunkcjonalność i zaniedbanie niektórych przestrzeni publicznych oraz reprezentacyjnych części miasta (np. otoczenie ulicy Katowickiej i Północnej Obrzeżnej, Dworca PKP i jego okolic), a także niedostateczne zagospodarowanie przestrzeni publicznych (braki terenów zieleni, placów zabaw) stanowią problem zarówno z punktu widzenia jakości życia mieszkańców, jak atrakcyjności miasta.

Niewystarczająca oferta i dostępność usług dla mieszkańców, szczególnie zbyt małe zróżnicowanie oferty w zakresie możliwości spędzania czasu wolnego – rekreacji, rozrywki, pojawia się jako częsty problem we wnioskach mieszkańców. Brak urządzonych terenów zieleni osiedlowej, placów zabaw dla dzieci oraz zły stan zagospodarowania parków miejskich to problem szczególnie dotkliwy dla mieszkańców osiedli wielorodzinnych w północnej części miasta.

W dzielnicach południowych zaznacza się niedorozwój usług, w szczególności w postaci zorganizowanych osiedlowych centrów, które powinny zaspokajać najczęstsze potrzeby mieszkańców w zakresie podstawowych usług i zakupów, a zarazem być ośrodkami integrującymi lokalne społeczności. Problem ten nabiera wagi w kontekście przewidywanego rozwoju zabudowy mieszkaniowej w tej części miasta.

Odprowadzanie wód opadowych w obszarach urbanizujących się. Zabudowa terenów dotychczas niezagospodarowanych powoduje zmiany w kierunkach spływu oraz w ilości spływających wód opadowych. Odbiornikami tych wód są często drobne ciek wodne, które nie są przystosowane do odbioru większej ilości wód. W perspektywie procesu zabudowy nowych terenów pojawia się potrzeba dostosowania niektórych cieków do przyjęcia większej ilości wód opadowych.

Występowanie miejsc stanowiących zagrożenie dla bezpieczeństwa publicznego. Braki w oświetleniu parków, skwerów i parkingów. Brak urządzeń poprawiających bezpieczeństwo pieszych (chodniki, bariery) w szczególności w pobliżu szkół i przedszkoli.

Zagrożenie pożarowe stanowi problem w starej zwartej zabudowie centrum oraz wśród obiektów przemysłowych, zwiększone jest również w zakładach pracy, ale tam przyczyną jest rozluźnienie nadzoru prewencyjnego służb ppoż. Na terenie miasta występuje również zagrożenie wynikające ze wzmożonego przewozu Toksycznych Środków Przemysłowych związane z przebiegającymi w granicach miasta drogami krajowymi, autostradą oraz liniami kolejowymi.

Przestępczość kolejowa. Na terenie Mysłowic występuje zjawisko przestępczości kolejowej polegającej na kradzieży węgla oraz innych materiałów. Zjawisko to szczególnie często na bocznicach kolejowych oraz w miejscach gdzie pociągi zwalniają bieg.

Uwarunkowania zmiany sytuacji

Na problemy rozwoju przestrzennego w Mysłowicach silnie rzutują charakterystyczne cechy ukształtowanej struktury urbanistycznej:

- asymetria – śródmieście położone jest peryferyjnie w stosunku do geograficznego środka miasta, a historyczne centrum (Stare Miasto) – peryferyjnie w stosunku do śródmieścia; utrudnia to dostępność komunikacyjną śródmieścia, a w szczególności historycznego centrum miasta,
- dezintegracja - nagromadzenie licznych barier utrudniających normalne kontakty pomiędzy poszczególnymi częściami miasta (są to przede wszystkim koleje, drogi tranzytowe, magistralne ciągi infrastruktury),
- dwoistość charakteru zagospodarowania, wynikająca ze stosunkowo niedawnego połączenia w jeden organizm administracyjny historycznego miasta Mysłowice (o intensywnym i uporządkowanym charakterze zabudowy) z położonymi na południu osiedlami o różnej genezie, należącymi funkcjonalnie do strefy obrzeżnej aglomeracji – cechującymi się rozproszoną, głównie nisko intensywną zabudową o niewykryształizowanym układzie przestrzennym oraz zanikającym rolnictwem.

Powyższe cechy trzeba zaliczyć do trwałych ograniczeń zrównoważonego rozwoju miasta, które jeszcze przez wiele lat będą utrudniać racjonalny rozwój gospodarczy i przestrzenny Mysłowic; jednak odpowiednio ukierunkowane działania inwestycyjne oraz planistyczne gminy są w stanie złagodzić ich wpływ na rozwój miasta.

Główną przyczyną słabej witalności historycznego centrum, poza samym faktem peryferyjnego położenia jest słaba dostępność komunikacyjna tego obszaru, a szczególnie :

- brak wystarczającej obsługi środkami komunikacji publicznej oraz zintegrowanego węzła przesiadkowego,
- brak dogodnych powiązań pieszych, za co odpowiada bariera torów kolejowych oddzielająca Stare Miasto od reszty śródmieścia; tereny PKP znacznie ograniczają zasięg funkcji pełnionych przez historyczne centrum na rzecz całego miasta, obniżają atrakcyjność dla mieszkańców i przyjezdnych, a w konsekwencji również inwestorów,
- bariera Przemszy od strony wschodniej i terenów przemysłowych od strony północnej – ograniczająca zasięg przestrzenny tzw. zlewni dojazdów centrum (czyli obszar, z którego potencjalni klienci mogą dojechać do centrum w akceptowalnym czasie 15-30 min),
- konkurencja ośrodków handlowych w postaci marketów spożywczych w dzielnicach centralnych, hamuje rozwój usług w historycznym centrum miasta,
- niewystarczające wykorzystanie walorów zabytkowej części miasta hamuje możliwości rozwoju Mysłowic jako ośrodka usługowego o znaczeniu regionalnym.

Poważnym ograniczeniem działań zmierzających do poprawy atrakcyjności i witalności Starego Miasta będzie z pewnością konkurencja dużych centrów komercyjnych położonych na terenie Sosnowca i Katowic. Przedłużenie Drogowej

Trasy Średnicowej wzmocni ten efekt, skracając czas dojazdu do tych centrów, ale zarazem stanie się szansą na poprawę dostępności centrum Mysłowic, umożliwiając podjęcie konkurencji z tymi ośrodkami.

Ograniczenia wynikają również z występowania w Mysłowicach problemu nieuporządkowanego stanu prawnego gruntów. Problem ten dotyczy głównie dróg publicznych, ale również zapisów ewidencji gruntów dla obszarów leśnych. Zaszłości tego rodzaju wpływają negatywnie na sprawne prowadzenie gospodarki gruntami, utrudniają też realizację niektórych inwestycji (w szczególności liniowych).

Pomimo szeregu ograniczeń, Mysłowice mają przed sobą obiecujące możliwości rozwoju przestrzennego:

- Wielkim atutem jest uporządkowany układ urbanistyczny północnej części miasta z zabytkowym centrum, w którym dzięki dokonany już inwestycjom stworzona została atrakcyjna i funkcjonalna przestrzeń publiczna łącząca Urząd Miejski z rynkiem. Działania zainicjowane przez samorząd przynoszą już widoczne efekty w postaci inwestycji prywatnych oraz ożywienia usług. Korzystnym czynnikiem jest program poprawy bezpieczeństwa publicznego przyjęty przez Radę Miejską. Są to impulsy podnoszące atrakcyjność Mysłowic na rynku wtórnym nieruchomości mieszkaniowo-usługowych. Znacząco niższe ceny nieruchomości na terenie Mysłowic niż w sąsiednich Katowicach oraz planowane zbycie znacznej części komunalnych zasobów mieszkaniowych powinny dodatkowo sprzyjać ożywieniu ruchu inwestycyjnego.
- Dużym impulsem rozwojowym dla tego obszaru będzie przedłużenie Drogowej Trasy Średnicowej do granic Mysłowic, powiązanie jej z autostradą A4, budowa odcinka w kierunku Jaworzna oraz, w kolejnym etapie, przedłużenie w kierunku Dąbrowy Górniczej. Powiększy to zasięg przestrzenny oddziaływania centrum Mysłowic i jego konkurencyjność na rynku nieruchomości usługowych.
- Poważną szansą na stworzenie nowej jakości inwestycji w historycznym centrum miasta jest restrukturyzacja KWK „Mysłowice”. Kopalnia ta zajmuje duży i atrakcyjnie położony teren w bezpośrednim sąsiedztwie centrum miasta. Perspektywa wycofania likwidacji działalności przemysłowej z tego terenu stwarza możliwość wprowadzenia tam takich inwestycji komercyjnych, które wzmocnią pozycję nie tylko centrum miasta, ale i samych Mysłowic w całej aglomeracji. Należy podjąć starania, aby teren ten zachował swój zabytkowy charakter i stworzył nową jakość przestrzeni śródmiejskiej w Mysłowicach.
- Znaczne zasoby terenów przeznaczonych pod budownictwo mieszkaniowe w południowych dzielnicach miasta z dobrym powiązaniem komunikacyjnym z Katowicami. Biorąc pod uwagę duży popyt na grunty pod budownictwo mieszkaniowe jest to szansa na pozyskanie nowych mieszkańców oraz rozwój przestrzenny tych terenów.
- Wysoka intensywność zainwestowania śródmieścia sprawia, że wszelkie programy modernizacji i restrukturyzacji zabudowy mieszkaniowej oraz infrastruktury podejmowane w tym obszarze mają szansę cechować się efektywnością ekonomiczną i społeczną.
- Status powiatu grodzkiego jaki posiadają Mysłowice ułatwia kontrolę Władz Miasta nad całą gospodarką przestrzenną, w tym prowadzeniem ewidencji gruntów oraz wydawaniem pozwoleń na budowę. Wpływa to pozytywnie na

sprawność realizacji planów i przedsięwzięć rozwojowych poprzez możliwość przyjęcia jednolitego systemu celów i zasad organizacji działania.

Mysłowice dysponują poważnym zasobem gruntów komunalnych, co pozwala na prowadzenie aktywnej, prorozwojowej gospodarki gruntami, np.:

- wspierania inwestycji zgodnych ze strategią rozwoju miasta poprzez zaangażowanie gruntów gminy,
- zablokowania niechcianych inwestycji lub pozyskania terenów pod strategiczne przedsięwzięcia rozwojowe poprzez zamianę nieruchomości.

Głównym zagrożeniem w dziedzinie gospodarki przestrzennej są ciągłe zmiany oraz niespójność przepisów prawnych, utrudniające planowanie i realizację przedsięwzięć.

W zakresie poprawy bezpieczeństwa publicznego w Mysłowicach prowadzone są działania mające na celu zarówno zwiększenie liczby dzielnicowych, nasilenia patroli prewencyjnych (szczególnie w osiedlach wielorodzinnych), eliminacji miejsc niebezpiecznych (ogrodzenie, oświetlenie parków, skwerów, parkingów) jak i akcje informacyjne dla młodzieży, nauczycieli.

5. Samorząd

Problemy

Rozwój gminy odbywa się w oparciu o strategię rozwoju, którą w Mysłowicach przyjęto po raz pierwszy w roku 2000 jako część Studium uwarunkowań i kierunków zagospodarowania przestrzennego, a od roku 2004 stanowi samodzielny dokument. W czasie tym nastąpił znaczący postęp w zakresie organizacji działania samorządu Mysłowic – uchwalono szereg polityk i programów operacyjnych służących realizacji określonych w strategii celów. Mimo to nadal istnieją pewne problemy w działaniu samorządu.

Brak systemu obsługi inwestorów odpowiadającego europejskim standardom, w tym:

- zintegrowanej, kompleksowej i aktualnej informacji o terenie dla terenów wyznaczonych pod rozwój gospodarczy,
- systemu wsparcia dla inwestorów przy uruchamianiu inwestycji,
- systemu zachęt dla inwestorów tworzących nowe miejsca pracy

stanowi ograniczenie rozwoju działalności gospodarczych

Słaba baza lokalowa i wyposażenie Urzędu Miasta oraz podległych jednostek samorządowych nie zapewniają odpowiedniego standardu obsługi mieszkańców i warunków pracy. Wskazuje się na potrzeby remontowe budynków Urzędu Miejskiego oraz podległych mu jednostek. Istotne są również potrzeby w zakresie usprawnienia systemów informatycznych działających w urzędzie, w szczególności objęcie siecią komputerową wszystkich jednostek urzędu oraz zapewnienie odpowiedniego oprogramowania usprawniającego obieg dokumentów oraz prowadzenie wymaganych ewidencji i rejestrów.

Niezadawalający system komunikacji społeczeństwa z samorządem. Mieszkańcy Mysłowic, to aktywne społeczeństwo angażujące się w sprawy miasta. W działaniach samorządu Mysłowic wyraźnie widoczna jest tendencja do zwiększenia dostępu społeczeństwa do informacji o działaniach podejmowanych przez Urząd Miasta. Rozwój takiego systemu komunikacji powinien iść w kierunku idei e-gminy i wykorzystania internetu. Jest to szczególnie istotne w kontekście aktywizacji mieszkańców peryferyjnych dzielnic południowych, którzy mają stosunkowo trudny dostęp do Urzędu Miasta.

Uwarunkowania zmiany sytuacji

Podejmowane w ostatnich latach działania w zakresie poprawy jakości usług świadczonych przez jednostki Urzędu Miejskiego, dają bardzo dobre efekty. Widoczna jest poprawa bazy materialnej oraz wyposażenia Urzędu Miejskiego, nadal jednak pozostaje dużo do zrobienia szczególnie w zakresie usprawnienia komunikacji między jednostkami urzędu (sprawna sieć komputerowa) oraz zapewnienia oprogramowania. Działania takie mają na celu usprawnienie pracy urzędu, a w szczególności umożliwienie szybkiego dotarcia do kompleksowej i wyczerpującej informacji, co ma szczególne znaczenie w przypadku obsługi inwestorów.

Wysoka aktywność lokalnych środowisk samorządowych i organizacji pozarządowych jest poważnym atutem wymagającym wykorzystania w planowaniu przedsięwzięć rozwojowych oraz monitorowaniu ich realizacji. Wysoko można ocenić dotychczasowe wykorzystanie partycypacji społecznej w dziedzinie kultury, edukacji, sportu i rekreacji.

W innych dziedzinach rysuje się potrzeba zintensyfikowania współpracy ze społeczeństwem, szczególnie w perspektywie wspomnianych wyżej zmian niezbędnych w dysponowaniu środkami budżetu inwestycyjnego miasta – istnieje konieczność uzyskania społecznego przyzwolenia dla kierunków działań zaproponowanych w strategii. Dobrze funkcjonujące organizacje przedstawicielskie mieszkańców, przede wszystkim Rady Osiedli, stanowią poważny atut, tworząc możliwość:

- ułatwienia komunikacji społecznej,
- zapewnienia wysokiej partycypacji społecznej w planowaniu i kontroli realizacji działań podejmowanych w ramach realizacji strategii rozwoju miasta.

W celu zapewnienia społecznego poparcia dla ambitnych planów rozwojowych podejmowanych przez Władze Miejskie należy wykorzystać szanse, jakie niesie przejście europejskich wzorców organizacji działania Urzędu Miasta i jednostek mu podległych, w tym ustanowienie standardów usług publicznych, społecznej oceny jakości tych usług oraz procedur ich doskonalenia.

6. Analiza SWOT

SFERA SPOŁECZNA

MOŻLIWOŚCI	OGRANICZENIA
<p>Wzrost liczby pracujących w mieście</p> <p>Spadek bezrobocia</p> <p>Imprezy kulturalne i sportowe o zasięgu międzynarodowym promujące miasto</p> <p>Zróżnicowany stopień wykorzystania bazy lokalowej szkół podstawowych i gimnazjów w różnych dzielnicach miasta</p> <p>Korzystna struktura wieku osób będących w wieku produkcyjnym</p> <p>Bogaty lokalny program kultury</p> <p>Stosunkowo rozbudowana i zróżnicowana baza edukacyjna</p> <p>Wysoka aktywność organizacji pozarządowych</p>	<p>Niski standard obsługi w placówkach ochrony zdrowia związany z dekapitalizacją obiektów i ich niedostosowaniem do współczesnych potrzeb i wymogów prawa</p> <p>Duży udział osób w wieku przedemerytalnym wśród bezrobotnych</p> <p>Wysoki odsetek kobiet wśród bezrobotnych</p> <p>Niezadawalający stan bazy materialnej placówek oświatowych</p> <p>Brak sal gimnastycznych i boisk sportowych przy niektórych szkołach</p> <p>Niedostosowanie przestrzeni publicznych oraz części obiektów użyteczności publicznej do potrzeb osób niepełnosprawnych</p> <p>Zły stan bazy materialnej lecznictwa zamkniętego oraz budynku Żłobka Miejskiego</p> <p>Braki w bazie lokalowej systemu pomocy społecznej</p> <p>Zły stan techniczny oraz braki w wyposażeniu obiektów kultury</p> <p>Deficyt lokali socjalnych</p> <p>Zaniedbane miejsca historyczne oraz zabytki</p>
SZANSE	ZAGROŻENIA
<p>Wysoki stopień identyfikacji mieszkańców z obecnym miejscem zamieszkania</p> <p>Bliskość zaplecza edukacyjnego i akademickiego Katowic</p>	<p>Dominacja przemysłu w strukturze zatrudnienia (z przewagą górnictwa)</p> <p>Dekapitalizacja istniejących szpitali (zbyt słaba kondycja finansowa w stosunku do potrzeb niezbędnych dla podniesienia standardu)</p> <p>Spadek liczby mieszkańców Mysłowic</p> <p>Wzrost liczby osób w wieku poprodukcyjnym</p> <p>Przewidywany spadek liczby dzieci w wieku szkolnym w dzielnicach północnych i przyrost w dzielnicach południowych</p> <p>Występowanie zjawisk patologii społecznej oraz wykluczenia społecznego osób niepełnosprawnych i bezdomnych</p> <p>Emigracja zarobkowa młodzieży</p>

GOSPODARKA

MOŻLIWOŚCI	OGRANICZENIA
<p>Korzystnie lokalizowane, znaczne rezerwy terenów przeznaczonych pod rozwój działalności gospodarczych</p> <p>Tereny przemysłowe nadające się do ponownego zagospodarowania</p> <p>Obiekty na terenach restrukturyzowanych zakładów nadające się, po niewielkich adaptacjach, do prowadzenia działalności gospodarczej</p> <p>Duża aktywność gospodarcza mieszkańców miasta</p>	<p>Niski standard przygotowania terenów aktualnie przeznaczonych pod rozwój gospodarczy</p> <p>Zbyt mała dywersyfikacja branżowej struktury gospodarczej</p> <p>Brak bazy noclegowej odpowiedniej dla obsługi międzynarodowych imprez kulturalnych i sportowych</p>
SZANSE	ZAGROŻENIA
<p>Wzrost zainteresowania inwestorów inwestycjami w Mysłowicach</p> <p>Działalność regionalnych agencji i programów rozwojowych</p> <p>Wsparcie finansowania przedsięwzięć mających na celu poprawę kondycji gospodarki przez fundusze zewnętrzne</p> <p>Wzrost zainteresowania terenami budowlanymi na południu miasta</p> <p>Korzystne położenie Mysłowic w regionie i bardzo dobra dostępność komunikacyjna</p>	<p>Brak możliwości kontroli Gminy nad procesami restrukturyzacji, przekształceń własnościowych i likwidacji przedsiębiorstw</p> <p>Zagrożenie likwidacji zakładu „Mysłowice” KWK „Mysłowice-Wesoła”</p> <p>Niskie przeciętne wynagrodzenie brutto osłabiające wewnętrzny popyt</p> <p>Prognozowany spadek liczby mieszkańców może skutkować obniżeniem dochodów własnych gminy</p>

TRANSPORT I INFRASTRUKTURA

MOŻLIWOŚCI	OGRANICZENIA
<p>Bardzo dobre powiązania zewnętrzne z regionalnym i krajowym układem drogowym i kolejowym: autostrada A-4, droga ekspresowa S-1, drogi krajowe, linia kolejowa E30 relacji Katowice Kraków</p> <p>Ranga węzła kolejowego w ruchu pasażerskim i towarowym</p> <p>Rezerwy mocy w źródłach i magistralach przesyłowych energetycznych</p> <p>Zróżnicowany, dobrze rozwinięty system transportu zbiorowego</p> <p>Wielostronne zasilanie systemów infrastruktury technicznej</p> <p>Konkurencja na rynku dostawców energii</p>	<p>Brak pełnych relacji na węźle autostrady A-4 z Obrzeżną Zachodnią</p> <p>Brak węzła Wilhelmina łączącego Obrzeżną Północną i Obrzeżną Zachodnią z Katowicami</p> <p>Wyczerpująca się przepustowość niektórych odcinków dróg</p> <p>Przejazdy kolejowe o nienormatywnej skrajni</p> <p>Niedorozwinięty, pozbawiony regulacji układ dróg lokalnych i dojazdowych w południowej części miasta</p> <p>Problem z parkowaniem w centrum miasta</p> <p>Brak zintegrowanego węzła przesiadkowego komunikacji publicznej</p> <p>Brak systemu ścieżek rowerowych</p> <p>Brak funkcjonującego systemu odprowadzania i oczyszczania ścieków</p>

	<p>Dekapitalizacja i niski standard komunalnych zasobów mieszkaniowych zwłaszcza w centrum miasta</p> <p>Przestarzały i niskosprawny system zaopatrzenia w ciepło w śródmieściu</p> <p>Brak systemu racjonalnej gospodarki odpadami komunalnymi</p> <p>Dekapitalizacja sieci ciepłowniczej, wodociągowej i częściowo gazowej w śródmieściu</p> <p>Niski standard i dekapitalizacja przedwojennych zasobów mieszkaniowych</p> <p>Braki w uzbrojeniu atrakcyjnie położonych terenów rozwojowych</p>
SZANSE	ZAGROŻENIA
<p>Perspektywa poprawy powiązania ze Słowacją poprzez budowę drogi S-69</p> <p>Przedłużenie Drogowej Trasy Średnicowej do Jaworzna i Sosnowca</p> <p>Realizacja programu uporządkowania gospodarki wodno-ściekowej</p> <p>Modernizacja linii kolejowej Katowice-Kraków (E30) poprzez przystosowanie do wyższych prędkości</p>	<p>Wzrost cen nieruchomości – wysokie koszty wykupu gruntów pod inwestycje gminne</p> <p>Wzrost kosztów realizacji inwestycji (materiały budowlane, płace)</p>

ŚRODOWISKO

MOŻLIWOŚCI	OGRANICZENIA
<p>Dobra pozycja konkurencyjna Mysłowic jako ośrodka o funkcjach mieszkaniowych</p> <p>Dobrze wyposażone ośrodki rekreacyjne, nowoczesna hala sportowo-widowiskowa</p> <p>Tereny parkowe i rekreacyjne zlokalizowane w pobliżu centrum miasta: Park Zamkowy, Promenada</p> <p>Obecność elementów struktury ekologicznej o znaczeniu regionalnym: kompleks lasów Murckowskich, korytarze ekologiczne: Brynica-Przemsza, Bolina</p> <p>Obszary o wartościowym krajobrazie możliwe do wykorzystania w celach rekreacji, turystyki i sportu (Dzieńkowice)</p> <p>Ślady dziedzictwa historycznego i kultury materialnej zachowane w przestrzeni i krajobrazie gminy</p>	<p>Niedorozwój usług dla mieszkańców w dzielnicach południowych</p> <p>Mało atrakcyjna oferta usług szczególnie centrotwórczych w centrum miasta</p> <p>Słabo zróżnicowana oferta spędzania wolnego czasu zwłaszcza dla młodzieży</p> <p>Niedobór oraz zły stan utrzymania terenów zieleni miejskiej i sportu</p> <p>Bariery rozwoju przestrzennego i ciągłości ekologicznej: koleje, drogi tranzytowe, sieci infrastruktury technicznej</p> <p>Zbiorniki wód podziemnych o otwartym zwierciadle pod południową częścią miasta</p> <p>Obszary koncentracji wód opadowych i rejonu intensywnego spływu powierzchniowego</p>

<p>Stosunkowo nowe zasoby mieszkaniowe</p> <p>Zrewitalizowane przestrzenie publiczne w obszarze: Rynek – ul. Grunwaldzka – pl. Wolności</p> <p>Stosunkowo wysoki poziom bezpieczeństwa publicznego</p>	<p>Obszary występowania skutków historycznej i współczesnej eksploatacji górniczej</p> <p>Postępujące kurczenie się i defragmentacja terenów tworzących ruszt ekologiczny miasta</p> <p>Zanieczyszczenie wód powierzchniowych</p> <p>Niska emisja z indywidualnych palenisk domowych i komunikacji</p> <p>Brak systemu rekreacyjnych ścieżek rowerowych</p> <p>Postępująca degradacja starych dzielnic przemysłowych i mieszkaniowych</p> <p>Niefunkcjonalność i zaniedbanie niektórych przestrzeni publicznych</p> <p>Występowanie obszarów stwarzających zagrożenie bezpieczeństwa</p> <p>Występowanie substancji szkodliwych w materiałach budowlanych (azbest, PCB, radon)</p>
SZANSE	ZAGROŻENIA
<p>Perspektywa zagospodarowania terenów po zlikwidowanej KWK „Mysłowice” na cele zabudowy śródmiejskiej</p>	<p>Presja na zabudowywanie terenów niezbędnych do utworzenia miejskiego systemu parków i terenów rekreacyjnych w śródmieściu</p> <p>Kontynuacja eksploatacji węgla kamiennego i związane z tym prognozowane skutki</p> <p>Brak prawnej ochrony terenów o stwierdzonych wartościach przyrodniczych</p> <p>Możliwość wystąpienia podtopień na skutek koncentracji wód opadowych po deszczach nawalnych</p> <p>Koncentracja zanieczyszczeń z lokalnych niskich źródeł emisji w sezonie grzewczym</p> <p>Postępująca dekapitalizacja zabudowy o walorach zabytkowych</p> <p>Konkurencyjne oddziaływanie śródmieścia Katowic oraz wielkopowierzchniowych obiektów handlowych w sąsiednich gminach osłabiające rozwój usług w centrum Mysłowic</p>

SAMORZĄD

MOŻLIWOŚCI	OGRANICZENIA
<p>Liczne placówki jednostek Urzędu Miasta we wszystkich dzielnicach Mysłowic</p> <p>Wdrażanie standardów ISO w Urzędzie Miejskim</p> <p>Biuro Obsługi Mieszkańca</p> <p>Sukcesywne remonty i modernizacje pomieszczeń Urzędu Miejskiego</p> <p>Wdrażanie programu e-gmina usprawniającego pracę i komunikację pomiędzy jednostkami Urzędu Miasta oraz umożliwiającego załatwianie spraw w Urzędzie Miejskim za pośrednictwem internetu</p>	<p>Brak systemu obsługi inwestorów</p> <p>Baza lokalowa Urzędu Miasta wymagająca remontu</p> <p>Niezadawalający system komunikacji społeczeństwa z samorządem</p> <p>Niedostateczne przystosowanie budynków, stron internetowych oraz brak kompetentnej obsługi dla osób niepełnosprawnych w Urzędzie Miasta i jednostkach miejskich</p>
SZANSE	ZAGROŻENIA
<p>Wparcie zewnętrzne działań samorządu ze środków krajowych i unijnych</p> <p>Przejmowanie unijnych standardów w zakresie funkcjonowania administracji publicznej</p> <p>Utworzenie Górnośląskiego Związku Metropolitalnego</p>	

III. Wizja przyszłości miasta

1. MISJA ROZWOJOWA MYSŁOWIC

Mysłowice atrakcyjnym miejscem zamieszkania w obrębie Górnośląskiego Obszaru Metropolitalnego oraz wiodącym ośrodkiem kultury, rekreacji i sportu, gdzie mieszkańcy aktywnie uczestnicząc w procesie zarządzania miastem mają zapewnione warunki do godnego życia i rozwoju.

Misja rozwojowa Mysłowic jest wyrazem świadomości, że rozwój miasta jest nierozzerwalnie związany z rozwojem Górnośląskiego Obszaru Metropolitalnego.

Znakomite skomunikowanie z centrum aglomeracji, a przy tym brak uciążliwości typowych dla wielkich miast, bezpieczeństwo publiczne, wysoki poziom usług miejskich, zadbane i funkcjonalne przestrzenie publiczne sprawiają, że Mysłowice są atrakcyjnym miejscem do życia. Bogactwo życia kulturalnego i społecznego oraz szeroka oferta rekreacyjna zapewniają różnorodne możliwości spędzania wolnego czasu dla mieszkańców w każdym wieku. Dobre powiązania komunikacyjne z innymi miastami regionu jak i Krakowem dodatkowo poszerzają dostępność usług.

Mieszkańcy Mysłowic realizują swoje dążenia i aspiracje aktywnie uczestnicząc w podejmowaniu decyzji dotyczących kierunków rozwoju miasta. Ich zdolność do samoorganizacji i aktywność społeczna stwarzają przyjazną atmosferę dla nowych przybyszów sprzyjając integracji z lokalną społecznością.

Liczne imprezy kulturalne i sportowe, w tym o zasięgu międzynarodowym oraz rozwijająca się baza turystyczna i gastronomiczna sprawia, że Mysłowice stają się popularnym celem ruchu turystycznego.

2. CELE STRATEGICZNE I KIERUNKI DZIAŁAŃ

Cele strategiczne

- A) **Atrakcyjne środowisko zamieszkania**
- B) **Sprawny i nowoczesny transport, infrastruktura techniczna oraz gospodarka komunalna**
- C) **Nowoczesna i zróżnicowana gospodarka**
- D) **Sprzyjające warunki rozwoju społecznego miasta i jego mieszkańców oraz eliminacja obszarów marginalizacji i wykluczenia społecznego**
- E) **Wykształcenie i kwalifikacje mieszkańców dostosowane do potrzeb rynku pracy**
- F) **Czyste i zróżnicowane środowisko przyrodnicze**

Kierunki działań

CEL A

Atrakcyjne środowisko zamieszkania

Kierunki działań:

- A.1. Poprawa jakości przestrzeni miejskiej oraz atrakcyjności przestrzeni publicznych
- A.2. Rewitalizacja Starego Miasta i dzielnic mieszkaniowych
- A.3. Wspieranie rozwoju budownictwa mieszkaniowego
- A.4. Poprawa dostępności usług dla mieszkańców południowej części miasta
- A.5. Zapewnienie mieszkańcom bogatej i atrakcyjnej oferty możliwości spędzania wolnego czasu, w tym: usług kultury i rozrywki oraz kultury fizycznej i rekreacji
- A.6. Rozwój i promocja bogatej oferty kultury, sportu i rekreacji adresowanej do mieszkańców regionu
- A.7. Ochrona zabytków, tradycji i wartości kulturowych miasta
- A.8. Poprawa dostępności i jakości usług świadczonych przez jednostki Urzędu Miasta

CEL B

Sprawny i nowoczesny transport, infrastruktura techniczna i gospodarka komunalna

Kierunki działań:

- B.1. Objęcie systemem kanalizacji sieciowej całego obszaru miasta
- B.2. Modernizacja sieci wodociągowych
- B.3. Uzupełnienie powiązania wewnątrzmięjskiego układu drogowego z układem dróg regionalnych i krajowych
- B.4. Modernizacja i rozbudowa lokalnych układów dróg gminnych
- B.5. Integracja różnych środków transportu publicznego poprzez utworzenie węzła przesiadkowego komunikacji kolejowej, autobusowej i tramwajowej
- B.6. Poprawa warunków bezpieczeństwa na drogach publicznych
- B.7. Poprawa dostępności parkingów w centrum miasta
- B.8. Restrukturyzacja komunalnego zasobu mieszkaniowego
- B.9. Rozwój systemu ścieżek rowerowych zapewniającego powiązanie terenów rekreacyjnych jako alternatywy dla transportu samochodowego
- B.10. Tworzenie nowoczesnych i dostępnych sieci teleinformatycznych

CEL C

Nowoczesna i zróżnicowana gospodarka

Kierunki działań:

- C.1. Zróżnicowanie struktury gospodarki z preferencją dla nieuciążliwych działalności usługowych i produkcyjnych
- C.2. Wzrost liczby małych i średnich przedsiębiorstw
- C.3. Nowe miejsca pracy w sektorze wytwórczym oraz w sektorze usług rynkowych
- C.4. Przygotowanie oferty terenów inwestycyjnych
- C.5. Restrukturyzacja terenów przemysłowych
- C.6. Promocja gospodarcza

CEL D

Sprzyjające warunki rozwoju społecznego miasta i jego mieszkańców oraz eliminacja obszarów marginalizacji i wykluczenia społecznego

Kierunki działań:

- D.1. Poprawa stanu bazy materialnej i standardu świadczenia usług medycznych
- D.2. Aktywizacja zawodowa osób mało konkurencyjnych na rynku pracy (samotnie wychowujących dzieci, w wieku niemobilnym, przedemerytalnym, osób niepełnosprawnych)

- D.3. Poprawa bezpieczeństwa i porządku publicznego oraz przeciwdziałanie i zapobieganie katastrofom i klęskom żywiołowym
- D.4. Dostosowanie systemu pomocy społecznej do potrzeb mieszkańców
- D.5. Wzrost świadomości zdrowotnej społeczności lokalnej
- D.6. Przeciwdziałanie zjawiskom patologii społecznej oraz wykluczeniu społecznemu osób niepełnosprawnych i bezdomnych
- D.7. Tworzenie warunków sprzyjających umacnianiu instytucji rodziny
- D.8. Sprzyjające warunki rozwoju aktywności i samoorganizacji społeczności lokalnej

CEL E

Wykształcenie i kwalifikacje mieszkańców dostosowane do potrzeb rynku pracy

Kierunki działań:

- E.1. Przystosowanie bazy materialnej placówek oświatowych do potrzeb mieszkańców
- E.2. Dostosowanie systemu doskonalenia zawodowego dorosłych do oczekiwań pracodawców
- E.3. Zapewnienie szerokopasmowego dostępu do internetu w placówkach oświaty
- E.4. Uzupelnienie braków w bazie obiektów sportowych placówek oświatowych

CEL F

Czyste i zróżnicowane środowisko przyrodnicze

Kierunki działań:

- F.1. Rozbudowa systemu terenów zieleni urządzonej
- F.2. Rewitalizacja terenów zieleni miejskiej
- F.3. Poprawa jakości zasobów środowiska naturalnego, w tym powietrza i wody
- F.4. Stworzenie ekologicznego systemu gospodarki odpadami
- F.5. Ukształtowanie ekologicznego systemu obszarów chronionych i ochrona wartościowych obiektów przyrodniczych
- F.6. Eliminacja ze środowiska szkodliwych materiałów i energii
- F.7. Podnoszenie świadomości ekologicznej mieszkańców miasta

Zgodność Strategii Rozwoju Mysłowic ze Strategią Rozwoju Województwa Śląskiego na lata 2000-2020:

Cele rozwoju województwa śląskiego		cele i kierunki rozwoju Mysłowic
I. Wzrost wykształcenia mieszkańców oraz ich zdolności adaptacyjnych do zmian społecznych i gospodarczych w poczuciu bezpieczeństwa społecznego i publicznego		
I.1	Poprawa jakości i dostępności szkolnictwa oraz jego dostosowanie do aktualnych i prognozowanych potrzeb rynku pracy	E.1, E.3, E.4
I.2	Rozszerzenie skali i zasięgu przekwalifikowań zawodowych i kształcenia ustawicznego	E.2
I.3	Zwiększenie uczestnictwa mieszkańców w kulturze i wzmocnienie środowisk twórczych	A.5, A.6
I.4	Upowszechnienie wśród społeczeństwa aktywnego stylu życia	A.5, B.9
I.5	Zintegrowanie systemu pomocy społecznej, aktywna polityka społeczna	D.4
I.6	Poprawa stanu zdrowia mieszkańców regionu oraz zapewnienie powszechności dostępu do świadczeń zdrowotnych	D.1, D.5
I.7	Poprawa warunków mieszkalnych	A.1, B.8
I.8	Zapewnienie bezpieczeństwa publicznego i przeciwdziałanie dezorganizacji i patologii społecznej	D.3, B.6
II. Rozbudowa oraz unowocześnienie systemów infrastruktury technicznej		
II.1	Optymalizacja i integracja systemu transportowego	B.3, B.4, B.5, B.7
II.3	Rozwój informatyki i telekomunikacji	A.9, B.10
II.4	Rozbudowa i modernizacja infrastruktury komunalnej	B.1, B.2, B.8
III. Wzrost innowacyjności i konkurencyjności gospodarki		
III.1	Tworzenie warunków do rozwoju małych i średnich przedsiębiorstw	C.2
III.5	Zwiększenie atrakcyjności turystycznej regionu	A.2, A.5, A.6, A.7
IV. Poprawa jakości środowiska naturalnego i kulturowego oraz zwiększenie atrakcyjności przestrzeni		
IV.2	Zagospodarowanie centrów miast oraz zdegradowanych dzielnic	A.1, A.2, A.7,
IV.3	Rewitalizacja terenów zdegradowanych	A.2, C.5, F.2
IV.5	Uporządkowanie i wdrożenie systemu gospodarki odpadami	F.4
IV.6	Utworzenie systemu kształtowania i wykorzystania zasobów wodnych	F.3
IV.9	Ukształtowanie regionalnego systemu obszarów chronionych	F.5

IV. Programy i działania

1 Programy służące realizacji strategii rozwoju.

	str.
1. Program uporządkowania gospodarki wodno-ściekowej miasta Mysłowice	48
2. Program rozbudowy i modernizacji układu drogowego i komunikacji publicznej	49
3. Miejski program rewitalizacji dla miasta Mysłowice	50
4. Program aktywizacji i promocji terenów mieszkaniowych w dzielnicach południowych	51
5. Program aktywizacji strategicznych terenów inwestycyjnych	52
6. Program restrukturyzacji gospodarki	53
7. Program gospodarowania mieszkaniowym zasobem miasta Mysłowice	54
8. Program ochrony środowiska dla miasta Mysłowice	55
9. Program gospodarki odpadami dla miasta Mysłowice	56
10. Program e-gmina – szerokopasmowy dostęp do internetu	58
11. Program poprawy jakości usług publicznych	59
12. Program rozwoju edukacji	60
13. Program rozwoju sportu, rekreacji i turystyki w Mysłowicach	61
14. Program rozbudowy infrastruktury sportowej w Mysłowicach	62
15. Program promocji kultury	63
16. Program dostosowania infrastruktury ochrony zdrowia do potrzeb społecznych	64
17. Program profilaktyki i promocji zdrowia w Mysłowicach	65
18. Program poprawy bezpieczeństwa publicznego oraz zapobiegania przestępczości w mieście Mysłowice na lata 2008-2011	66
19. Program działań wynikających ze Strategii rozwiązywania problemów społecznych	67
20. Miejski program profilaktyki i rozwiązywania problemów alkoholowych	69
21. Program działań na rzecz osób niepełnosprawnych „Mysłowice bez barier”	70
22. Program rozbudowy zieleni miejskiej	72

PS – 1 Program uporządkowania gospodarki wodno-ściekowej miasta Mysłowice

Celem programu jest stworzenie wspólnego systemu kanalizacyjnego obejmującego cały teren Mysłowic poprzez rozbudowę systemu w dzielnicach nieskanalizowanych, wpięcie do systemu istniejących rozproszonych odcinków kanalizacji oraz modernizację istniejących sieci wodociągowych i kanalizacyjnych.

Biorąc pod uwagę fakt, że prace remontowo budowlane w zakresie systemu kanalizacji będą się toczyły głównie w obrębie pasów drogowych, z programem tym niezbędne jest skorelowanie programu PS-3 rozbudowy i modernizacji układu drogowego i komunikacji publicznej.

Realizowane kierunki strategiczne:

B.1. Objęcie systemem kanalizacji sieciowej całego obszaru miasta

B.2. Modernizacja sieci wodociągowych

Działania	Możliwości finansowania zewnętrznego
1.1. Modernizacja istniejącej sieci kanalizacyjnej	Fundusz Spójności, Narodowy Fundusz Ochrony Środowiska i Gospodarki Wodnej
1.2. Budowa i przebudowa kanalizacji sanitarnej i deszczowej	Fundusz Spójności, Narodowy Fundusz Ochrony Środowiska i Gospodarki Wodnej
1.3. Ocena stanu technicznego sieci wodociągowej i przeprowadzenie remontów równoległe z zadaniami dotyczącymi kanalizacji	Fundusz Spójności, Narodowy Fundusz Ochrony Środowiska i Gospodarki Wodnej

PS – 2 Program rozbudowy i modernizacji układu drogowego i komunikacji publicznej

Celem programu jest poprawa powiązania wewnętrznego układu drogowego z układem dróg regionalnych i krajowych oraz modernizacja i usprawnienie układu dróg publicznych w zakresie drożności, stanu technicznego i zgodności z warunkami technicznymi, jakim powinny odpowiadać drogi publiczne, a także zapewnienie bezpieczeństwa użytkownikom dróg publicznych. Inwestycje, które są przewidziane do realizacji w ramach programu obejmują m.in.: budowę nowych dróg publicznych, modernizację, rozbudowę, poszerzenia dróg publicznych, budowę chodników, modernizację i rozbiórki obiektów mostowych, modernizację skrzyżowań, budowę rond, budowę sygnalizacji świetlnych, poprawę oznakowania dróg.

Program ma na celu również poprawę komunikacji publicznej poprzez stworzenie zintegrowanego węzła przesiadkowego transportu publicznego. Zadania związane z modernizacją i remontami dróg będą ściśle skorelowane z programem PS-1 uporządkowania gospodarki wodno – ściekowej miasta Mysłowice – ich realizacja następować będzie na odcinkach dróg objętych programem uporządkowania gospodarki wodno-ściekowej, bezpośrednio po zakończeniu budowy lub modernizacji sieci kanalizacyjnej i wodociągowej.

Realizowane kierunki strategiczne:

- B.3. Uzupełnienie powiązania wewnątrzmięjskiego układu drogowego z układem dróg regionalnych i krajowych
- B.4. Modernizacja i rozbudowa lokalnych układów dróg gminnych
- B.5. Integracja różnych środków transportu publicznego poprzez utworzenie węzła przesiadkowego komunikacji kolejowej, autobusowej i tramwajowej
- B.6. Poprawa warunków bezpieczeństwa na drogach publicznych
- B.7. Poprawa dostępności parkingów w centrum miasta

Działania	Możliwości finansowania zewnętrznego
2.1. Poprawa stanu technicznego dróg publicznych oraz obiektów mostowych	RPO WŚ Działanie 7.1 Modernizacja i rozbudowa sieci drogowej
2.2. Udrożnienie układu komunikacyjnego	RPO WŚ Działanie 7.1 Modernizacja i rozbudowa sieci drogowej
2.3. Doprowadzenie układu dróg lokalnych do standardów zgodnych z wymaganymi warunkami technicznymi	RPO WŚ Działanie 7.1 Modernizacja i rozbudowa sieci drogowej
2.4. Rozbudowa, modernizacja i przebudowa systemu dróg korytarzy transportu tranzytowego	RPO WŚ Działanie 7.1 Modernizacja i rozbudowa sieci drogowej
2.5. Usprawnienie połączenia wewnątrzmięjskiego układu drogowego z układem dróg regionalnych i krajowych	RPO WŚ Działanie 7.1 Modernizacja i rozbudowa sieci drogowej
2.6. Stworzenie zintegrowanego węzła przesiadkowego transportu publicznego	RPO WŚ Działanie 7.2 Transport publiczny
2.7. Poprawa dostępności parkingów w centrum miasta	-
2.8. Przyjęcie Polityki Transportowej dla Mysłowic	-

PS – 3 Miejski Program rewitalizacji dla miasta Mysłowice

Celem programu jest rewitalizacja, restrukturyzacja i zagospodarowanie obszarów miasta wymagających przekształceń:

- tereny mieszkaniowe: Stare Miasto, Osiedle Centrum, Piasek,
- tereny przemysłowe: teren zakładu głównego KWK Mysłowice, tereny na północ od ul. Obrzeżnej Północnej, teren przy ul. Laryskiej (po zlikwidowanej cegielni), teren położony w Brzezince (po wschodniej stronie Stacji Poboru Opłat na autostradzie A-4 oraz teren składowiska odpadów Elektrowni Jaworzno III

Realizowane kierunki strategiczne:

- A.1. Poprawa jakości przestrzeni miejskiej oraz atrakcyjności przestrzeni publicznych
- A.2. Rewitalizacja Starego Miasta i dzielnic mieszkaniowych
- A.7. Ochrona zabytków, tradycji i wartości kulturowych miasta
- C.5. Restrukturyzacja terenów poprzemysłowych
- F.2. Rewitalizacja terenów zieleni miejskiej

Działania	Możliwości finansowania zewnętrznego
3.1. Rewitalizacja Starego Miasta	RPO WŚ Działanie 6.2 Rewitalizacja obszarów zdegradowanych
3.2. Rewitalizacja i modernizacja Parku Zamkowego	RPO WŚ Program Rozwoju Subregionu Centralnego RPO WŚ Działanie 6.2 Rewitalizacja obszarów zdegradowanych
3.3. Rewitalizacja terenów poprzemysłowych	RPO WŚ Działanie 6.2 Rewitalizacja obszarów zdegradowanych

PS – 4 Program aktywizacji i promocji terenów mieszkaniowych w dzielnicach południowych

Głównym celem programu jest stworzenie w dzielnicach południowych atrakcyjnych warunków do zamieszkania oraz promocja myśłowickich terenów rozwoju budownictwa mieszkaniowego w innych miastach regionu.

Cel ten realizowany będzie poprzez: eliminację braków w systemie usług publicznych i komercyjnych oraz rozbudowę systemów infrastruktury technicznej. Działania w ramach programu dotyczyć będą w szczególności niezainwestowanych terenów, które przeznaczono pod zabudowę mieszkaniową w miejscowych planach zagospodarowania przestrzennego. Aby zapewnić zrównoważony rozwój takich terenów, a w szczególności atrakcyjne warunki zamieszkania dla przyszłych mieszkańców, należy zadbać o rozwój usług publicznych i komercyjnych w odpowiednio ukształtowanych ośrodkach lokalnych. Poprawa dostępności do terenów rekreacyjnych oraz rozbudowa systemów infrastruktury technicznej to również działania, które podniosą atrakcyjność tych terenów.

Ważnym elementem programu jest promocja terenów budownictwa mieszkaniowego w Myśłowicach. Działania w tym zakresie będą prowadziły do wykreowania atrakcyjnego wizerunku Myśłowic jako miejsca zamieszkania. Zapewni to wzrost popytu na tereny mieszkaniowe w Myśłowicach, spowoduje napływ nowych mieszkańców, przez co zahamuje trend spadku liczby ludności miasta.

Działania w ramach programu koncentrować się będą w następujących dzielnicach: Kosztowy, Krasowy, Larysz-Hajdowizna, Wesoła-Ławki, Dzieńkowice.

Realizowane kierunki strategiczne:

- A.1. Poprawa jakości przestrzeni miejskiej oraz atrakcyjności przestrzeni publicznych
- A.4. Poprawa dostępności usług dla mieszkańców południowej części miasta
- A.5. Zapewnienie mieszkańcom bogatej i atrakcyjnej oferty możliwości spędzania wolnego czasu, w tym: usług kultury i rozrywki oraz kultury fizycznej i rekreacji
- B.1. Objęcie systemem kanalizacji sieciowej całego obszaru miasta
- B.4. Modernizacja i rozbudowa lokalnych układów dróg gminnych

Działania	Możliwości finansowania zewnętrznego
4.1. Budowa dróg publicznych w obszarach przeznaczonych pod zabudowę mieszkaniową	RPO WŚ Działanie 7.1 Modernizacja i rozbudowa sieci drogowej
4.2. Uzupełnienie systemu kanalizacji sanitarnej i deszczowej	RPO WŚ Działanie 5.1 Gospodarka wodno-ściekowa
4.3. Ukształtowanie lokalnych ośrodków handlowo usługowych	-
4.4. Poprawa dostępności usług publicznych, w szczególności edukacji i kultury	RPO WŚ Działanie 4.1 Infrastruktura kultury RPO WŚ Działanie 8.2 Infrastruktura placówek oświaty
4.5. Ukształtowanie przestrzeni publicznych służących rekreacji i integracji społecznej	-
4.6. Promocja Myśłowic jako atrakcyjnego miejsca zamieszkania	-

PS – 5 Program aktywizacji strategicznych terenów inwestycyjnych

Celem programu jest przyciągnięcie do Mysłowic nowych, nieuciążliwych inwestycji poprzez przygotowanie i aktywną promocję terenów inwestycyjnych. Działania w ramach programu obejmą zarówno prace planistyczne, jak i budowę infrastruktury technicznej. Program dotyczy szczególnie terenów mających strategiczne znaczenie dla miasta: obszar położony na północ od ul. Obrzeżnej Północnej (Północne Pasma Rozwojowe), obszar szybu „Wschodniego” KWK „Mysłowice” oraz teren osadnika Elektrowni Jaworzno III wraz z otoczeniem.

Działania programu doprowadzą do przygotowania atrakcyjnej oferty inwestycyjnej w postaci terenów kompletnie przygotowanych do podjęcia działalności inwestycyjnej zgodnie ze strategią rozwoju i polityką przestrzenną miasta (zrekultywowanych, uzbrojonych, posiadających uregulowaną sytuację prawną i planistyczną).

Realizowane kierunki strategiczne:

- B.4. Modernizacja i rozbudowa lokalnych układów dróg gminnych
- C.4. Przygotowanie oferty terenów inwestycyjnych
- C.5. Restrukturyzacja terenów przemysłowych
- C.6. Promocja gospodarcza

Działania	Możliwości finansowania zewnętrznego
5.1. Sporządzenie koncepcji rozbudowy i modernizacji układu drogowego dla wymienionych terenów	-
5.2. Opracowanie miejscowych planów zagospodarowania przestrzennego w celu określenia pożądanej funkcji terenów oraz ustalenia sposobu obsługi komunikacyjnej	-
5.3. Uporządkowanie i uregulowanie własności gruntów byłego osadnika Elektrowni Jaworzno III, w tym w kontekście użytków leśnych	-
5.4. Przeprowadzenie ekspertyz określających geotechniczne możliwości zagospodarowania terenu osadnika	-
5.5. Ukształtowanie układu dróg lokalnych	RPO WŚ Działanie 7.1 Modernizacja i rozbudowa sieci drogowej
5.6. Opracowanie i dystrybucja publikacji promujących potencjał miasta	-

PS – 6 Program restrukturyzacji gospodarki

Celem programu jest doprowadzenie do powstania nowoczesnej gospodarki poprzez ograniczenie rozwoju uciążliwych form działalności gospodarczej oraz pozyskiwanie nowych nieuciążliwych inwestycji.

Działania w ramach tego programu będą również zmierzały w kierunku restrukturyzacji zdegradowanych terenów przemysłowych, negatywnie wpływających na wizerunek miasta.

Program ten ma również na celu usprawnienie obsługi inwestora w Urzędzie Miejskim poprzez budowę, aktualizację oraz modernizację systemów informacji niezbędnych do sprawnej obsługi inwestorów oraz uzupełnienie brakujących dokumentów planistycznych usprawniających gospodarkę nieruchomościami i przygotowanie terenów inwestycyjnych.

Realizowane kierunki strategiczne:

- A.8. Poprawa dostępności i jakości usług świadczonych przez jednostki Urzędu Miasta
- C.1. Zróżnicowanie struktury gospodarki z preferencją dla nieuciążliwych działalności usługowych i produkcyjnych
- C.2. Wzrost liczby małych i średnich przedsiębiorstw
- C.3. Nowe miejsca pracy w sektorze wytwórczym oraz w sektorze usług rynkowych
- C.4. Przygotowanie oferty terenów inwestycyjnych

Działania	Możliwości finansowania zewnętrznego
6.1. Wdrożenie systemu obsługi inwestora spełniającego europejskie standardy	RPO WŚ Działanie 2.2 Rozwój elektronicznych usług publicznych
6.2. Opracowanie dokumentów planistycznych niezbędnych do prowadzenia efektywnej gospodarki przestrzennej i realizacji strategii rozwoju	-
6.3. Przygotowanie terenów inwestycyjnych na cele nieuciążliwej działalności gospodarczej	-
6.4. Pozyskiwanie nowoczesnych i nieuciążliwych inwestycji	-
6.5. Działania na rzecz aktywizacji zawodowej bezrobotnych kobiet oraz osób w wieku przedemerytalnym	-
6.6. Promowanie przedsiębiorczości u młodzieży	-
6.7. Wspieranie podejmowania własnej działalności gospodarczej	-

PS – 7 Program gospodarowania mieszkaniowym zasobem miasta Mysłowice

Działania w ramach tego programu wynikają z założeń do strategii mieszkaniowej miasta Mysłowice. Dodatkowe działania zostaną określone po uchwaleniu Strategii mieszkaniowej miasta Mysłowice.

Celem programu jest zapewnienie mieszkańcom Mysłowic wystarczającego pod względem ilości i jakości zasobu mieszkaniowego. Cel ten można osiągnąć m.in. poprzez: przygotowanie terenów pod rozwój budownictwa mieszkaniowego, poprawę warunków życia lokalnej społeczności, podniesienie standardu i poziomu utrzymania istniejących zasobów mieszkaniowych, poprawę jakości usług związanych z mieszkalnictwem, udoskonalenie form i sposobów zarządzania zasobami mieszkaniowymi, oraz prywatyzację komunalnego zasobu mieszkaniowego.

Realizowane kierunki strategiczne:

- A.1. Poprawa jakości przestrzeni miejskiej oraz atrakcyjności przestrzeni publicznych
- A.2. Rewitalizacja Starego Miasta i dzielnic mieszkaniowych
- B.8. Restrukturyzacja komunalnego zasobu mieszkaniowego

Działania	Możliwości finansowania zewnętrznego
7.1. Analiza potrzeb i popytu mieszkaniowego	-
7.2. Opracowanie programu gospodarki modernizacyjno-remontowej gminnego zasobu komunalnego	-
7.3. Opracowanie programu rewitalizacji zasobów mieszkaniowych	-
7.4. Poprawa infrastruktury miejskiej w terenach mieszkaniowych	-
7.5. Restrukturyzacja komunalnego zasobu mieszkaniowego	-
7.6. Budowa nowych lokali socjalnych bądź adaptacja odpowiedniej części zasobów komunalnych z przeznaczeniem na lokale socjalne	-
7.7. Wynajem lokali socjalnych u innych administratorów	-

PS – 8 Program ochrony środowiska dla miasta Mysłowice

Program ochrony środowiska gminy Mysłowice ma na celu zapewnienie mieszkańcom jakości życia na wysokim poziomie w czystym, zdrowym i przyjaznym środowisku. Przyjęte działania polegają na zmniejszeniu niekorzystnego wpływu na środowisko, poprzez porządkowanie gospodarki komunalnej oraz racjonalne kształtowanie istniejących wartości przyrodniczych. Oprócz zadań wymienionych poniżej, cele programu realizowane są poprzez dwa inne programy: PS-1 program uporządkowania gospodarki wodno-ściekowej oraz PS-9 Program gospodarki odpadami dla miasta Mysłowice.

Realizowane kierunki strategiczne:

- B.1. Objęcie systemem kanalizacji sieciowej całego obszaru miasta
- D.3. Poprawa bezpieczeństwa i porządku publicznego oraz przeciwdziałanie i zapobieganie katastrofom i klęskom żywiołowym
- F.1. Rozbudowa systemu terenów zieleni urządzonej
- F.3. Poprawa jakości zasobów środowiska naturalnego, w tym powietrza i wody
- F.5. Ukształtowanie ekologicznego systemu obszarów chronionych i ochrona wartościowych obiektów przyrodniczych
- F.6. Eliminacja ze środowiska szkodliwych materiałów i energii
- F.7. Podnoszenie świadomości ekologicznej mieszkańców miasta

Działania	Możliwości finansowania zewnętrznego
8.1. Poprawa jakości powietrza w mieście poprzez zmniejszenie emisji zanieczyszczeń do atmosfery, w tym opracowanie "Planu zaopatrzenia w ciepło, energię elektryczną i paliwa gazowe" na podstawie aktualizacji "Założeń do planu zaopatrzenia w ciepło, energię elektryczną i paliwa gazowe"	RPO WŚ Działanie 5.3 Czyste powietrze i odnawialne źródła energii
8.2. Utworzenie systemu terenów chronionych zgodnie ze studium uwarunkowań i kierunków zagospodarowania przestrzennego	-
8.3. Poprawa jakości środowiska zamieszkania	-
8.4. Podniesienie poziomu świadomości ekologicznej	RPO WŚ Działanie 5.5 Dziedzictwo przyrodnicze
8.5. Zwiększenie ochrony przeciwpowodziowej	RPO WŚ Działanie 5.4 Zarządzanie środowiskiem

PS – 9 Program gospodarki odpadami dla miasta Mysłowice

Naczelnym celem ekologicznym programu jest minimalizacja ilości wytwarzanych odpadów oraz wprowadzenie zgodnego z normami europejskimi systemu ich odzysku i unieszkodliwienia.

Program ma również na celu podniesienie świadomości ekologicznej mieszkańców miasta.

Realizowane kierunki strategiczne:

F.4. Stworzenie ekologicznego systemu gospodarki odpadami

F.6. Eliminacja ze środowiska szkodliwych materiałów i energii

Działania	Możliwości finansowania zewnętrznego
9.1. Realizacja systemu gospodarki odpadami komunalnymi, w tym budowa Zakładu Zagospodarowania Odpadów	RPO WŚ Działanie 5.2 Gospodarka odpadami Narodowy Fundusz Ochrony Środowiska i Gospodarki Wodnej, Wojewódzki Fundusz Ochrony Środowiska i Gospodarki Wodnej
9.2. Kontrola gminy w zakresie zawierania umów na odbiór odpadów komunalnych przez wszystkich właścicieli nieruchomości oraz przedsiębiorstw działających w zakresie odbioru odpadów komunalnych co do metod oraz miejsc prowadzenia przez te podmioty odzysku i unieszkodliwiania odpadów	-
9.3. Podniesienie świadomości ekologicznej obywateli	Narodowy Fundusz Ochrony Środowiska i Gospodarki Wodnej, Wojewódzki Fundusz Ochrony Środowiska i Gospodarki Wodnej
9.4. Monitoring wytwórców odpadów i podmiotów prowadzących unieszkodliwianie odpadów celem stwierdzenia zgodności ich działalności z prawem, normami i zaleceniami	-
9.5. Działania informacyjno-edukacyjne dla małych i średnich przedsiębiorstw mające na celu zwiększenie stopnia odzysku wytwarzanych przez nie odpadów	-
9.6. Objęcie wszystkich mieszkańców miasta systemem selektywnej zbiórki odpadów oraz podniesienie jego skuteczności	RPO WŚ Działanie 5.2 Gospodarka odpadami Narodowy Fundusz Ochrony Środowiska i Gospodarki Wodnej, Wojewódzki Fundusz Ochrony Środowiska i Gospodarki Wodnej
9.7. Doskonalenie selektywnej zbiórki odpadów wielkogabarytowych i budowlanych	RPO WŚ Działanie 5.2 Gospodarka odpadami Narodowy Fundusz Ochrony Środowiska i Gospodarki Wodnej, Wojewódzki Fundusz Ochrony Środowiska i Gospodarki Wodnej
9.8. Określenie jednolitego systemu zbierania, magazynowania oraz unieszkodliwiania odpadów medycznych	-

9.9. Rozbudowa oraz ujednoczenie istniejących systemów zbierania przeterminowanych lekarstw od ludności	RPO WŚ Działanie 5.2 Gospodarka odpadami Narodowy Fundusz Ochrony Środowiska i Gospodarki Wodnej, Wojewódzki Fundusz Ochrony Środowiska i Gospodarki Wodnej
9.10. Rozwój istniejących systemów zbierania olejów odpadowych oraz baterii i akumulatorów	RPO WŚ Działanie 5.2 Gospodarka odpadami Narodowy Fundusz Ochrony Środowiska i Gospodarki Wodnej, Wojewódzki Fundusz Ochrony Środowiska i Gospodarki Wodnej
9.11. Kontrola i nadzór organów gminy nad usuwaniem urządzeń zawierających PCB	RPO WŚ Działanie 5.2 Gospodarka odpadami Narodowy Fundusz Ochrony Środowiska i Gospodarki Wodnej, Wojewódzki Fundusz Ochrony Środowiska i Gospodarki Wodnej
9.12. Opracowanie programu usuwania azbestu oraz monitoring prawidłowego postępowania z odpadami posiadającymi azbest	RPO WŚ Działanie 5.2 Gospodarka odpadami Narodowy Fundusz Ochrony Środowiska i Gospodarki Wodnej, Wojewódzki Fundusz Ochrony Środowiska i Gospodarki Wodnej
9.13. Doskonalenie zbiórki zużytego sprzętu elektrycznego i elektronicznego od ludności	RPO WŚ Działanie 5.2 Gospodarka odpadami
9.14. Bieżąca likwidacja nielegalnych wysypisk	RPO WŚ Działanie 5.2 Gospodarka odpadami

PS – 10 Program e-gmina – szerokopasmowy dostęp do internetu

Celem programu jest zapewnienie dostępu do usług publicznych jak największej liczbie osób oraz ograniczenie liczby mieszkańców objętych zjawiskiem „wykluczenia cyfrowego”

W ramach programu powstanie radiowa sieć szkieletowa łącząca budynki Urzędu Miasta oraz jednostki miejskie. Wdrożony zostanie również system elektronicznego obiegu dokumentów oraz jego integracja z obsługą i dostępem dla obywateli. Pozwoli to mieszkańcom na szybkie załatwienie sprawy poprzez m.in. dostęp przez Internet do wszystkich dokumentów urzędowych w formie elektronicznej, z możliwością ich elektronicznego dostarczenia. System taki zapewni również w przyszłości możliwość autoryzacji wszystkich dokumentów, poprzez wykorzystanie podpisu elektronicznego.

Program zakłada również uruchomienie w różnych miejscach miasta sieci Informatoriów (publicznych punktów dostępu do internetu). Punkty te usytuowane w każdej części miasta w urzędach użyteczności publicznej umożliwią obywatelom dostęp do Internetu - z wydzieleniem dostępu do stron samorządowych i rządowych.

Sieć szkieletowa będzie również wykorzystana do przesyłu obrazu z kamer projektowanego systemu monitoringu wizyjnego.

Realizowane kierunki strategiczne:

A.8. Poprawa dostępności i jakości usług świadczonych przez jednostki Urzędu Miasta

B.10. Tworzenie nowoczesnych i dostępnych sieci teleinformatycznych

E.3. Zapewnienie szerokopasmowego dostępu do internetu w placówkach oświaty

Działania	Możliwości finansowania zewnętrznego
10.1. Budowa sieci szkieletowej w technologii radiowej	ZPORR Działanie 1.5 Infrastruktura społeczeństwa informacyjnego
10.2. Wdrożenie systemu elektronicznego obiegu dokumentów w Urzędzie Miejskim i jednostkach miejskich	ZPORR Działanie 1.5 Infrastruktura społeczeństwa informacyjnego
10.3. Instalacja publicznych punktów dostępu do internetu	ZPORR Działanie 1.5 Infrastruktura społeczeństwa informacyjnego

PS – 11 Program poprawy jakości usług publicznych

Głównym celem tego programu jest zapewnienie sprawnego działania oraz racjonalizacja wydatków w powiązaniu z podnoszeniem standardu usług świadczonych przez jednostki Urzędu Miejskiego oraz inne jednostki realizujące zadania publiczne na terenie miasta Mysłowice. Program zawiera działania będące kontynuacją „Kompleksowego Planu Udoskonalenia Jakości Usług świadczonych przez Urząd Miasta oraz podległe jednostki organizacyjne” realizowanego w latach 2004 – 2007.

Cele programu będą realizowane poprzez informatyzację i modernizację infrastruktury informatycznej Urzędu Miejskiego, modernizację Biura Obsługi Mieszkańców, oraz remont bazy lokalowej magistratu. Działania te przyczynią się do podniesienia standardu obsługi klienta w Urzędzie Miejskim.

Usprawnienie wewnętrznego przepływu informacji pomiędzy wydziałami Urzędu, jak również pomiędzy jednostkami miejskimi pozwoli lepiej skoordynować prace nad złożonymi projektami.

Celem programu jest również podnoszenie dochodów własnych gminy. Może się to odbyć poprzez: poprawę ściągalności podatku od nieruchomości oraz innych podatków i opłat lokalnych, wykorzystanie funduszy strukturalnych w refinansowaniu projektów inwestycyjnych, a także racjonalizację gospodarki nieruchomościami gminy i realizację zadań przewidzianych w programie aktywizacji gospodarczej.

Realizowane kierunki strategiczne:

A.8. Poprawa dostępności i jakości usług świadczonych przez jednostki Urzędu Miasta

Działania	Możliwości finansowania zewnętrznego
11.1. Informatyzacja Urzędu Miasta	RPO WŚ Działanie 2.2 Rozwój elektronicznych usług publicznych
11.2. Modernizacja sieci komputerowej w Urzędzie Miejskim	-
11.3. Modernizacja i remont pomieszczeń Urzędu Miejskiego	-
11.4. Usprawnienie działania UM pod względem wewnętrznej wymiany informacji pomiędzy wydziałami urzędu oraz Urzędem Miejskim a jednostkami podległymi	-
11.5. Podnoszenie dochodów własnych gminy	-

PS – 12 Program rozwoju edukacji

Podstawowe działania programu zakładają dostosowanie infrastruktury placówek edukacyjnych do potrzeb społecznych oraz zapewnienie nowoczesnych warunków kształcenia i umożliwienia wszechstronnego rozwoju dzieci i młodzieży.

Program zakłada również dostosowanie profilu kształcenia zawodowego, w tym kształcenia dorosłych do potrzeb rynku pracy, oraz rozwój systemu kształcenia ustawicznego.

Realizowane kierunki strategiczne:

- E.1. Przystosowanie bazy materialnej placówek oświatowych do potrzeb mieszkańców
- E.2. Dostosowanie systemu doskonalenia zawodowego dorosłych do oczekiwań pracodawców
- E.3. Zapewnienie szerokopasmowego dostępu do internetu w placówkach oświaty
- E.4. Uzupelnienie braków w bazie obiektów sportowych placówek oświatowych

Działania	Możliwości finansowania zewnętrznego
12.1. Modernizacje i remonty placówek oświatowych	RPO WŚ Działanie 8.2 Infrastruktura placówek oświaty
12.2. Dostosowanie bazy lokalowej systemu edukacji do zmieniających się potrzeb społecznych	RPO WŚ Działanie 8.2 Infrastruktura placówek oświaty
12.3. Poprawa bazy materialnej Zespołu Szkół Sportowych oraz zapewnienie trwałego dostępu do pełnowymiarowej sali gimnastycznej i basenu sportowego	RPO WŚ Działanie 8.2 Infrastruktura placówek oświaty
12.4. Rozwój systemu kształcenia ustawicznego	RPO WŚ Działanie 8.3 Infrastruktura kształcenia ustawicznego

PS – 13 Program rozwoju sportu, rekreacji i turystyki w Mysłowicach

Celem programu jest stworzenie w Mysłowicach bogatej regionalnej oferty turystycznej związanej ze sportem i rekreacją. Już teraz Mysłowice są znane w świecie sportu jako miejsce organizacji międzynarodowych zawodów siatkówki plażowej, miasto ma również ambicję stać się regionalnym ośrodkiem rekreacji.

Jednym z celów programu jest wpieranie tworzenia bazy noclegowej na potrzeby obsługi ruchu turystycznego. Pozwoli to zwiększyć korzyści wynikające z ruchu turystycznego związanego z szeregiem imprez kulturalnych i sportowych o randze regionalnej, krajowej i międzynarodowej, które odbywają się w mieście.

Stworzenie atrakcyjnego zaplecza rekreacyjnego oraz rozwój oferty lokalnych atrakcji dziedzictwa kulturowego, pozwoli poprawić atrakcyjność miasta jako celu turystyki rekreacyjnej.

W ramach programu jest przewidziana budowa ścieżek rowerowych w ramach realizowanego w województwie śląskim „Regionalnego programu rekreacyjno-turystycznego – trasy rowerowe drogą do rozwoju turystyki w Subregionie Centralnym”.

Realizowane kierunki strategiczne:

- A.5.** Zapewnienie mieszkańcom bogatej i atrakcyjnej oferty możliwości spędzania wolnego czasu, w tym: usług kultury i rozrywki oraz kultury fizycznej i rekreacji
- A.6.** Rozwój i promocja bogatej oferty kultury, sportu i rekreacji adresowanej do mieszkańców regionu
- A.7.** Ochrona zabytków, tradycji i wartości kulturowych miasta
- A.8.** Poprawa dostępności i jakości usług świadczonych przez jednostki Urzędu Miasta

- 61 -

Działania	Możliwości finansowania zewnętrznego
13.1. Organizacja międzynarodowych i regionalnych imprez sportowych.	-
13.2. Tworzenie i promocja szlaków dziedzictwa kulturowego	RPO WŚ Działanie 3.2 Infrastruktura okołoturystyczna
13.3. Zagospodarowanie nowych terenów sportowo-rekreacyjnych	RPO WŚ Działanie 9.3 lokalna infrastruktura sportowa
13.4. Wspieranie tworzenia zróżnicowanej bazy noclegowej w Mysłowicach	-
13.5. Promocja Mysłowic jako ośrodka sportu i rekreacji	RPO WŚ Działanie 3.4 Promocja turystyki
13.6. Realizacja ścieżek rowerowych jako części regionalnego systemu tras rowerowych	RPO WŚ Program Rozwoju Subregionu Centralnego

PS – 14 Program rozbudowy infrastruktury sportowej w Mysłowicach

Celem tego programu jest stworzenie warunków do rozwoju sportu i rekreacji w Mysłowicach. W ramach programu realizowane będą inwestycje w zakresie remontu oraz modernizacji istniejących obiektów sportowych i rekreacyjnych. Planowana jest również budowa boisk sportowych w dzielnicach mieszkaniowych.

Największą inwestycją w programie jest budowa krytej pływalni. Decyzja o budowie tego obiektu powinna uwzględnić potrzeby Zespołu Szkół Sportowych w zakresie dostępu do bazy obiektów sportowych (patrz PS-12 Działanie 12.3).

Realizowane kierunki strategiczne:

A.5. Zapewnienie mieszkańcom bogatej i atrakcyjnej oferty możliwości spędzania wolnego czasu, w tym: usług kultury i rozrywki oraz kultury fizycznej i rekreacji

B.9. Rozwój systemu ścieżek rowerowych zapewniającego powiązanie terenów rekreacyjnych jako alternatywy dla transportu samochodowego

Działania	Możliwości finansowania zewnętrznego
14.1. Budowa krytej pływalni	RPO WŚ Działanie 9.3 Lokalna infrastruktura sportowa
14.2. Zapewnienie dostępu do boisk sportowych w osiedlach mieszkaniowych	-
14.3. Rozbudowa i modernizacja bazy sportowej przy szkołach publicznych	RPO WŚ Działanie 9.3 Lokalna infrastruktura sportowa

PS – 15 Program promocji kultury

Celem programu jest zwiększenie dostępności obiektów kultury i imprez kulturalnych dla mieszkańców miasta, oraz podniesienie standardu obiektów i jakości oferty kultury. Program ma również na celu poprawę warunków organizacji imprez kulturalnych, będących elementem promującym miasto. Działania realizowane w ramach programu prowadzą do stworzenia kilku ośrodków koncentrujących ofertę kulturalną. Dotyczy to szczególnie dzielnic południowych, gdzie rozproszone placówki kultury oferują podstawowe usługi w tym zakresie, a ich baza materialna jest w złym stanie technicznym. Koncentracja oferty kulturalnej przyczyni się do uatrakcyjnienia i poprawy jakości usług dostępnych dla lokalnych społeczności, oraz większego ich zróżnicowania.

Realizowane kierunki strategiczne:

- A.5. Zapewnienie mieszkańcom bogatej i atrakcyjnej oferty możliwości spędzania wolnego czasu, w tym: usług kultury i rozrywki oraz kultury fizycznej i rekreacji
- A.6. Rozwój i promocja bogatej oferty kultury, sportu i rekreacji adresowanej do mieszkańców regionu
- A.7. Ochrona zabytków, tradycji i wartości kulturowych miasta

Działania	Możliwości finansowania zewnętrznego
15.1. Podniesienie stanu technicznego obiektów kultury oraz dostosowanie ich do świadczenia lepszej jakości usług	RPO WŚ Działanie 4.1 Infrastruktura kultury
15.2. Koncentracja oferty kulturalnej oraz dostosowanie do zmieniających się potrzeb lokalnych społeczności	-
15.3. Modernizacja, informatyzacja i unowocześnienie Miejskiej Biblioteki Publicznej	RPO WŚ Działanie 4.1 Infrastruktura kultury
15.4. Wyposażenie w sprzęt estradowy Mysłowickiego Centrum Kultury	-
15.5. Organizacja imprez kulturalnych	RPO WŚ Działanie 4.3 Promocja kultury
15.5. Promocja Mysłowic jako wiodącego ośrodka kultury alternatywnej	RPO WŚ Działanie 4.3 Promocja kultury

PS – 16 Program dostosowania infrastruktury ochrony zdrowia do potrzeb społecznych

Program ten obejmuje działania wynikające z priorytetu przyjętego w kierunkach Strategii rozwiązywania problemów społecznych w Mysłowicach. Głównym celem programu jest dostosowanie oferty usług medycznych do potrzeb społecznych. Program ma na celu poprawę standardu usług świadczonych przez szpitale miejskie oraz dostosowanie bazy materialnej szpitali do wymogów techniczno-sanitarnych określonych w rozporządzeniu Ministra Zdrowia w sprawie wymagań jakim powinny odpowiadać pod względem fachowym i sanitarnym pomieszczenia i urządzenia zakładu opieki zdrowotnej (Dz.U. Nr 213, poz. 1568, z dn. 24.11.2006 r). Działania w tym kierunku podejmowane są już od 2005 r w ramach przyjętych przez Radę Miejską programów restrukturyzacji szpitali.

Działania programu dotyczą remontu i modernizacji budynku Żłobka Miejskiego, którego stan techniczny nie odpowiada wymaganiom techniczno-sanitarnym dla tego rodzaju placówek.

Realizowane kierunki strategiczne:

D.1. Poprawa stanu bazy materialnej i standardu świadczenia usług medycznych

Działania	Możliwości finansowania zewnętrznego
16.1. Realizacja zadań inwestycyjnych wynikających z Programu restrukturyzacji Szpitala nr 1 i Szpitala nr 2	RPO WŚ Działanie 9.1 Infrastruktura lecznictwa zamkniętego
16.2. Restrukturyzacja finansowa szpitali w ramach Programu restrukturyzacji Szpitala nr 1 i Szpitala nr 2	-
16.3. Modernizacja, remont i dostosowanie budynku Żłobka Miejskiego do wymogów techniczno-sanitarnych	RPO WŚ Działanie 9.2 Infrastruktura lecznictwa otwartego

PS – 17 Program profilaktyki i promocji zdrowia w Mysłowicach

Program ten jest częścią składową działań w ramach priorytetu przyjętego w kierunkach Strategii rozwiązywania problemów społecznych w Mysłowicach. Głównym celem programu jest poprawa stanu zdrowotnego mieszkańców Mysłowic oraz wzrost świadomości zdrowotnej społeczności lokalnej. Program zakłada również podejmowanie przedsięwzięć zmierzających do poprawy stanu środowiska naturalnego (zgodnie z PS – 8 Program ochrony środowiska dla miasta Mysłowice)

Realizowane kierunki strategiczne:

- D.1. Poprawa stanu bazy materialnej i standardu świadczenia usług medycznych
- D.5. Wzrost świadomości zdrowotnej społeczności lokalnej
- F.7. Podnoszenie świadomości ekologicznej mieszkańców miasta

Działania	Możliwości finansowania zewnętrznego
17.1. Inspirowanie, organizowanie i prowadzenie działań profilaktycznych, informacyjnych i edukacyjnych w zakresie ochrony zdrowia	-
17.2. Poprawa dostępności podstawowych badań profilaktycznych	RPO WŚ Działanie 9.2 Infrastruktura lecznictwa otwartego
17.3. Tworzenie warunków do aktywnej współpracy i współdziałania instytucji, organizacji i osób fizycznych działających na rzecz poprawy zdrowia mieszkańców miasta	-
17.4. Utworzenie Hospicjum	-
17.5. Modernizacja, rozbudowa i doposażenie w sprzęt istniejących placówek ochrony zdrowia	RPO WŚ Działanie 9.1 Infrastruktura lecznictwa zamkniętego RPO WŚ Działanie 9.2 Infrastruktura lecznictwa otwartego
17.6. Promocja zdrowia poprzez aktywność fizyczną, w szczególności wśród młodzieży szkolnej oraz osób niepełnosprawnych	RPO WŚ Działanie 9.3 Lokalna infrastruktura sportowa
17.7. Podniesienie poziomu wiedzy i zachowań proekologicznych lokalnej społeczności	-

PS – 18 Program poprawy bezpieczeństwa publicznego oraz zapobiegania przestępczości w mieście Mysłowice na lata 2008 - 2011

Program zawiera działania podejmowane na rzecz utrzymania bezpieczeństwa i porządku publicznego, wsparcia działań ratowniczych, ochrony ludności oraz przeciwdziałania zjawiskom patologii społecznej.

Realizowane kierunki strategiczne:

D.3. Poprawa bezpieczeństwa i porządku publicznego oraz przeciwdziałanie i zapobieganie katastrofom i klęskom żywiołowym

D.6. Przeciwdziałanie zjawiskom patologii społecznej oraz wykluczeniu społecznemu osób niepełnosprawnych i bezdomnych

Zadania	Możliwości finansowania zewnętrznego
18.1. Badanie stanu poczucia bezpieczeństwa wśród mieszkańców miasta	-
18.2. Opracowanie map zagrożeń porządku i bezpieczeństwa dla każdego rodzaju służby	-
18.3. Utworzenie miejskiego systemu monitoringu wizyjnego	RPO WŚ Program Rozwoju Subregionu Centralnego
18.4. Samoorganizacja społeczności lokalnej wokół problematyki bezpieczeństwa w miejscu zamieszkania - „Samopomoc Sąsiedzka”	-
18.5. Zapobieganie przemocy w rodzinie	-
18.6. Przeciwdziałanie zjawiskom patologii społecznej	-
18.7. Poprawa bezpieczeństwa dzieci i młodzieży w obrębie szkoły	-
18.8. Organizacja imprez propagujących bezpieczeństwo publiczne	-
18.9. Bieżące informowanie mieszkańców na temat stanu bezpieczeństwa publicznego w mieście	-
18.10. Popularyzacja zagadnień z zakresu ochrony przeciwpożarowej	-
18.11. Zakup sprzętu i wyposażenia dla jednostek odpowiedzialnych za bezpieczeństwo publiczne	-
18.12. Organizacja szkoleń, treningów i ćwiczeń dla pracowników jednostek odpowiedzialnych za bezpieczeństwo publiczne	-

PS – 19 Program działań wynikających ze Strategii rozwiązywania problemów społecznych

Program ten zawiera działania wynikające ze Strategii rozwiązywania problemów społecznych w Mysłowicach do roku 2010. Zakłada zwiększenie skuteczności podejmowanych dotychczas działań z zakresu pomocy społecznej poprzez włączenie w proces rozwiązywania problemów wszystkich lokalnych partnerów społecznych. W programie za najistotniejsze problemy dotyczące społeczność lokalną uznano: ubóstwo, bezrobocie, niewydolność wychowawczą rodzin, bezdomność, niepełnosprawność, uzależnienia oraz przestępczość i przemoc w rodzinie. Program zawiera działania mające na celu zapobieganie i minimalizowanie negatywnych skutków społecznych tych zjawisk.

Realizowane kierunki strategiczne:

- D.2.** Aktywizacja zawodowa osób mało konkurencyjnych na rynku pracy (samotnie wychowujących dzieci, w wieku niemobilnym, przedemerytalnym, osób niepełnosprawnych)
- D.3.** Poprawa bezpieczeństwa i porządku publicznego oraz przeciwdziałanie i zapobieganie katastrofom i klęskom żywiołowym
- D.4.** Dostosowanie systemu pomocy społecznej do potrzeb mieszkańców
- D.6.** Przeciwdziałanie zjawiskom patologii społecznej oraz wykluczeniu społecznemu osób niepełnosprawnych i bezdomnych
- D.7.** Tworzenie warunków sprzyjających umacnianiu instytucji rodziny
- D.8.** Sprzyjające warunki rozwoju aktywności i samoorganizacji społeczności lokalnej

Działania	Możliwości finansowania zewnętrznego
19.1. Utworzenie Domu Pomocy Społecznej dla osób starszych	-
19.2. Dostosowanie warunków techniczno-sanitarnych w Domu Pomocy Społecznej dla osób z zaburzeniami psychicznymi do wymogów obowiązujących w tym zakresie przepisów prawnych	-
19.3. Utworzenie Środowiskowego Domu Pomocy Społecznej dla osób z zaburzeniami psychicznymi i niezaradnych życiowo	-
19.4. Pozyskanie lokali z przeznaczeniem na zorganizowanie mieszkań chronionych	-
19.5. Utworzenie schroniska z pełnym nadzorem dla bezdomnych kobiet	-
19.8. Powiększenie sieci punktów terenowych Miejskiego Ośrodka Pomocy Społecznej	-
19.9. Prowadzenie poradnictwa i terapii dla rodzin mających problemy wychowawcze	-
19.10. Utworzenie placówki realizującej terapię zajęciową dla osób niepełnosprawnych niekwalifikujących się do uczestnictwa w Warsztatach Terapii Zajęciowej	-

19.11. Stopniowe usuwanie barier architektonicznych w zakresie dostępności do obiektów użyteczności publicznej	-
19.12. Realizowanie programów edukacyjno-wychowawczych w zakresie profilaktyki przestępczości nieletnich	-
19.13. Realizowanie programów szkolenia zawodowego w zakresie przekwalifikowania i podnoszenia kwalifikacji	-
19.14. Opracowanie programu pomocy dla osób starszych	-
19.15. Tworzenie warunków dla funkcjonowania sprawnego i zintegrowanego sektora organizacji pozarządowych	-
19.16. Aktywizacja sektora organizacji pozarządowych w realizacji zadań przy współpracy z administracją publiczną	-

PS – 20 Miejski program profilaktyki i rozwiązywania problemów alkoholowych

Program ten wynika ze Strategii rozwiązywania problemów społecznych w Mysłowicach do roku 2010. Działania w ramach tego programu służą przeciwdziałaniu powstawaniu patologii związanych z alkoholem. Mają również na celu organizację pomocy i wsparcia dla ludzi dotkniętych problemem alkoholowym.

Realizowane kierunki strategiczne:

- D.3. Poprawa bezpieczeństwa i porządku publicznego oraz przeciwdziałanie i zapobieganie katastrofom i klęskom żywiołowym
- D.5. Wzrost świadomości zdrowotnej społeczności lokalnej
- D.6. Przeciwdziałanie zjawiskom patologii społecznej oraz wykluczeniu społecznemu osób niepełnosprawnych i bezdomnych

Działania	Możliwości finansowania zewnętrznego
20.1. Zwiększanie dostępności pomocy terapeutycznej i rehabilitacyjnej dla osób uzależnionych od alkoholu	-
20.2. Udzielanie rodzinom, w których występują problemy alkoholowe pomocy psychospołecznej i prawnej, a w szczególności ochrony przed przemocą w rodzinie	-
20.3. Prowadzenie profilaktycznej działalności informacyjnej i edukacyjnej, w szczególności dla dzieci i młodzieży	-
20.4. Postępowanie związane ze zobowiązaniem do leczenia odwykowego	-
20.5. Współpraca i wspomaganie działalności instytucji, stowarzyszeń i osób fizycznych realizujących zadania w zakresie profilaktyki i rozwiązywania problemów alkoholowych	-
20.6. Wspieranie działań i przedsięwzięć mających wpływ na poprawę bezpieczeństwa publicznego	-
20.7. Działania w zakresie ograniczania dostępności do alkoholu	-

PS – 21 Program działań na rzecz osób niepełnosprawnych: „Mysłowice bez barier”

Program ten wynika ze Strategii rozwiązywania problemów społecznych w Mysłowicach do roku 2010. Program ma na celu głównie tworzenie warunków do integracji społecznej osób niepełnosprawnych oraz podjęcie działań zapobiegających wykluczeniu społecznemu tych osób. Działania te dotyczą dostosowania infrastruktury do potrzeb osób niepełnosprawnych, ograniczeniu barier komunikowania się, ochrony zdrowia, kształcenia i oświaty, pomocy społecznej oraz rehabilitacji zawodowej osób niepełnosprawnych.

Realizowane kierunki strategiczne:

- A.8. Poprawa dostępności i jakości usług świadczonych przez jednostki Urzędu Miasta
- D.2. Aktywizacja zawodowa osób mało konkurencyjnych na rynku pracy (samotnie wychowujących dzieci, w wieku niemobilnym, przedemerytalnym, osób niepełnosprawnych)
- D.6. Przeciwdziałanie zjawiskom patologii społecznej oraz wykluczeniu społecznemu osób niepełnosprawnych i bezdomnych
- E.1. Przystosowanie bazy materialnej placówek oświatowych do potrzeb mieszkańców

Działania	Możliwości finansowania zewnętrznego
21.1. Dostosowanie budynków mieszkalnych, użyteczności publicznej, infrastruktury komunalnej oraz komunikacji miejskiej do potrzeb osób niepełnosprawnych	Państwowy Fundusz Rehabilitacji Osób Niepełnosprawnych (PFRON)
21.2. Wprowadzanie rozwiązań organizacyjnych i sprzętowych umożliwiających sprawne komunikowanie się osób niepełnosprawnych, korzystających z usług jednostek użyteczności publicznej	PFRON
21.3. Doposażenie publicznych zakładów opieki zdrowotnej w sprzęt i aparaturę do rehabilitacji leczniczej	PFRON
21.4. Utworzenie wypożyczalni sprzętu rehabilitacyjnego	PFRON
21.5. Tworzenie w szkołach i przedszkolach klas i oddziałów integracyjnych	PFRON
21.6. Wyposażenie szkół w sprzęt, audiowizualny, sportowy, komputerowy oraz oprogramowanie, umożliwiające rozwój intelektualny i realizację programów na rzecz osób niepełnosprawnych	PFRON
21.7. Podjęcie działań zmierzających do utworzenia 2 mieszkań chronionych dla osób niepełnosprawnych z zaburzeniami psychicznymi	PFRON
21.8. Podjęcie działań zmierzających do utworzenia Środowiskowego Domu Samopomocy dla osób psychicznie chorych	PFRON

21.9. Utworzenie świetlicy terapeutycznej dla młodzieży i osób upośledzonych w stopniu umiarkowanym i znacznym	PFRON
21.10. Utworzenie Centrum Edukacji Osób Niepełnosprawnych	PFRON
21.11. Stwarzanie warunków i zachęcanie do organizowania grup wsparcia o charakterze samopomocowym	PFRON
21.12. Aktywizowanie zawodowe osób niepełnosprawnych	PFRON
21.13. Poprawa systemu informacji i poradnictwa dla niepełnosprawnych	PFRON
21.14. Tworzenie warunków i zachęcanie do pracy wolontarystycznej na rzecz osób niepełnosprawnych	PFRON

PS – 22 Program rozbudowy zieleni miejskiej

Program ten zawiera działania zmierzające do utworzenia w Mysłowicach miejskiego systemu parków i terenów rekreacyjnych, oraz poprawa ich dostępności dla mieszkańców miasta. Działania w ramach programu są niezwykle istotne w kontekście dużych niedoborów terenów zieleni osiedlowej w Mysłowicach.

Realizowane kierunki strategiczne:

- A.1. Poprawa jakości przestrzeni miejskiej oraz atrakcyjności przestrzeni publicznych
- A.5. Zapewnienie mieszkańcom bogatej i atrakcyjnej oferty możliwości spędzania wolnego czasu, w tym: usług kultury i rozrywki oraz kultury fizycznej i rekreacji
- F.1. Rozbudowa systemu terenów zieleni urządzonej
- F.2. Rewitalizacja terenów zieleni miejskiej

Działania	Możliwości finansowania zewnętrznego
22.1. Rozbudowa, modernizacja i przebudowa zieleni miejskiej	-
22.2. Rozbudowa i modernizacja miejskiego systemu parków i terenów rekreacyjnych	-
22.3. Poprawa dostępności terenów zieleni osiedlowej dla mieszkańców	-
22.4. Rewitalizacja rzeki Czarnej Przemszy i terenów przyległych jako podstawowy element systemu terenów zielonych w mieście	RPO WŚ Działanie 5.5 Dziedzictwo przyrodnicze

2 Priorytety

Wizja przyszłości i cele rozwoju miasta określone w strategii odpowiadają idei zrównoważonego rozwoju, ale jej realizacja odbywa się w szybko zmieniających uwarunkowaniach, w których jedynym niezmiennym czynnikiem wydaje się niewystarczająca ilość środków finansowych. W krótkookresowej perspektywie nie ma możliwości równoległej realizacji wszystkich celów i programów, a zwłaszcza równomiernej dystrybucji środków finansowych na realizację zadań. Stąd konieczność wyboru priorytetów, które - podobnie jak cele i działania strategiczne - muszą być przedmiotem społecznej zgody.

Ich wybór wynika nie tylko z wagi celów, które realizują, ale również z realistycznej oceny możliwości osiągnięcia w tak krótkim czasie wymiernych rezultatów oraz wielkości dostępnych środków własnych.

Podstawą wyboru priorytetowych celów i działań są następujące przesłanki :

- obowiązki realizacji zadań przez samorząd wynikające z obowiązujących ustaw,
- szanse pozyskania zewnętrznego wsparcia finansowego ze strony rządu i Unii, które w większości są ograniczone w czasie i wymagają realizacji projektów zgodnie z harmonogramami przyjętymi przez instytucje wspierające – samorząd województwa, rząd, Unię Europejską,
- likwidacja barier rozwoju: największych ograniczeń hamujących rozwój miasta w wielu płaszczyznach i stojących na przeszkodzie osiągnięcia innych celów.

Działania priorytetowe do realizacji w najbliższym okresie operacyjnym:

I.p.	Działanie	Program Strategiczny
1	Budowa i przebudowa kanalizacji sanitarnej i deszczowej.	PS - 1
2	Rozbudowa, modernizacja i przebudowa systemu dróg korytarzy transportu tranzytowego: - budowa Drogowej Trasy Średnicowej w kierunku Jaworzna.	PS - 2
3	Remonty i modernizacje dróg, skrzyżowań i obiektów mostowych: - budowa kładki nad torami łączącej ul. Mikołowską z ul. Szymanowskiego, - przebudowa ul. Krakowskiej wraz ze skrzyżowaniem z ulicami: Starokościelną, Towarową i Szymanowskiego.	PS - 2
4	Opracowanie dokumentów związanych z realizacją strategii rozwoju: - Plany Operacyjne, - Wieloletni Program Finansowy.	PS – 6
5	Opracowanie dokumentów planistycznych niezbędnych do prowadzenia efektywnej gospodarki przestrzennej i realizacji strategii rozwoju: - sporządzenie planów miejscowych.	PS - 6
6	Program e-gmina – szerokopasmowy dostęp do internetu.	PS – 10

7	<p>Podnoszenie dochodów własnych gminy:</p> <ul style="list-style-type: none"> - racjonalizacja wydatków budżetu miasta w dziedzinie edukacji, ochrony zdrowia i kultury w powiązaniu z podniesieniem standardu świadczonych usług. 	PS – 11
8	<p>Program poprawy jakości usług publicznych:</p> <ul style="list-style-type: none"> - system zarządzania jakością wg normy ISO 9001, - przeprowadzenie samooceny funkcjonowania Urzędu Miasta, - informatyzacja Urzędu Miasta oraz podległych mu jednostek, - rozbudowa systemu informacji o terenie (SIT), - rozbudowa Biura Obsługi Mieszkańca, - uczestnictwo w Systemie Analiz Samorządowych, - wprowadzenie elektronicznego podpisu. 	PS - 11
9	<p>Budowa krytej pływalni.</p>	PS – 14
10	<p>Zapewnienie dostępu do boisk sportowych w osiedlach mieszkaniowych:</p> <ul style="list-style-type: none"> - budowa boisk osiedlowych. 	PS – 14
11	<p>Rozbudowa i modernizacja bazy sportowej przy szkołach publicznych:</p> <ul style="list-style-type: none"> - budowa i modernizacja boisk szkolnych, - budowa sal gimnastycznych. 	PS – 14
12	<p>Realizacja ścieżek rowerowych jako części regionalnego systemu tras rowerowych.</p>	PS – 14
13	<p>Podniesienie stanu technicznego obiektów kultury oraz dostosowanie ich do świadczenia lepszej jakości usług:</p> <ul style="list-style-type: none"> - remont i modernizacja budynków Miejskiego Centrum Kultury oraz Biblioteki Miejskiej. 	PS – 15
14	<p>Realizacja zadań inwestycyjnych wynikających z Programu restrukturyzacji Szpitala nr 1 i Szpitala nr 2:</p> <ul style="list-style-type: none"> - utworzenie zakładu pielęgnacyjno-opiekuńczego w Szpitalu nr 1, - modernizacja obiektów Szpitala Nr 2. 	PS – 16
15	<p>Utworzenie miejskiego systemu monitoringu wizyjnego.</p> <ul style="list-style-type: none"> - utworzenie systemu monitoringu wizyjnego obejmującego obszar objęty rewitalizacją 	PS – 18
16	<p>Utworzenie Domu Pomocy Społecznej dla osób starszych.</p>	PS – 19
17	<p>Utworzenie Centrum Edukacji Osób Niepełnosprawnych.</p>	PS – 21
18	<p>Rozbudowa, modernizacja i przebudowa terenów zieleni miejskiej.</p>	PS – 22

V. Zasady realizacji strategii

Realizacja strategii odbywa się poprzez wykonywanie zadań inwestycyjnych oraz innych działań niezbędnych do osiągnięcia przyjętych celów, określanych w planach operacyjnych i wieloletnich programach inwestycyjnych, sporządzanych dla okresów 4-letnich.

Zadania inwestycyjne zawarte w planach operacyjnych umieszcza się jednocześnie w Wieloletnim Programie Inwestycyjnym i Wieloletnim Planie Finansowym, sporządzanych i uchwalanych przez Radę Miasta zgodnie z przepisami o finansach publicznych.

1 Koordynacja realizacji strategii

Osiągnięcie strategicznych celów rozwoju wymaga wieloletnich, konsekwentnych działań samorządu miasta, przy współpracy partnerów reprezentujących inne podmioty sfery publicznej, partnerów gospodarczych oraz społeczności lokalnej.

Prezydent Miasta zapewnia rozwiązania organizacyjne potrzebne dla osiągnięcia celów strategicznych, ze szczególnym uwzględnieniem priorytetów dla bieżącego okresu operacyjnego, w szczególności dostosowanie potencjału kadrowego Urzędu Miejskiego i podległych mu jednostek oraz doskonalenie kwalifikacji personelu.

Bieżące zadania związane z planowaniem realizacji i koordynacją zadań strategicznych wewnątrz Urzędu Miasta i podległych mu jednostek w imieniu Prezydenta Miasta wykonuje Koordynator d/s Strategii Rozwoju Miasta, który odpowiada także za bieżące kontakty z partnerami zewnętrznymi i za współpracę z Zespołem ds. Rewitalizacji i Strategii Rozwoju Miasta Mysłowice.

Koordynator ds. Strategii Rozwoju Miasta działa w ramach Zespołu Strategii i Rozwoju Miasta, będącego jednostką Wydziału Planowania i Rozwoju Miasta.

Zespół Strategii i Rozwoju Miasta podejmuje następujące działania:

- współpracuje z partnerami zewnętrznymi w ramach tworzenia dokumentów strategicznych,
- gromadzi dane dotyczące stanu rozwoju miasta na potrzeby monitoringu strategii, uwzględniając dane zawarte w Raporcie o Stanie Miasta oraz analizę uwarunkowań rozwoju miasta (SWOT),
- sporządza aktualizację Raportu o Stanie Miasta,
- sporządza raporty roczne o realizacji strategii, a w razie potrzeby przedstawia propozycje zmian lub aktualizacji tego dokumentu,
- współpracuje z odpowiednim wydziałem w zakresie zapewnienia z odpowiednim wyprzedzeniem: planów zagospodarowania przestrzennego lub innej dokumentacji planistycznej i decyzji administracyjnych wymaganej do uruchomienia projektów inwestycyjnych lub pozyskania środków na ich realizację.

Prezydent Miasta, w zależności od potrzeb, może powoływać zespoły zadaniowe, odpowiedzialne za planowanie i realizację programów lub poszczególnych zadań strategicznych.

2 Nadzór nad realizacją strategii

Nadzór nad realizacją strategii sprawuje Zespół ds. Rewitalizacji i Strategii Rozwoju Miasta Mysłowice, w skład którego wchodzi przedstawiciele Rady Miejskiej oraz przedstawiciele Urzędu Miasta pod przewodnictwem Prezydenta Miasta.

Powołanie Zespołu ds. Rewitalizacji i Strategii Rozwoju Miasta Mysłowice następuje na podstawie zarządzenia Prezydenta Miasta.

Zespół ds. Rewitalizacji i Strategii Rozwoju Miasta Mysłowice

- opiniuje projekty planów operacyjnych,
- opiniuje projekty dotyczące rewitalizacji,
- opiniuje roczne raporty dotyczące realizacji planów operacyjnych i strategii,
- tworzy warunki partycypacji społecznej w procesie realizacji strategii oraz monitoringu osiąganych rezultatów, między innymi poprzez współpracę z Radami Osiedlowych oraz partnerami zewnętrznymi samorządu z sektora publicznego, prywatnego i organizacji społecznych.
- dokonuje okresowej oceny zaawansowania realizacji strategii, programów i wyników poszczególnych zadań oraz kieruje stosowne wnioski do Prezydenta Miasta i Rady Miasta.

3 Priorytety

Priorytety to są cele i działania ustalane dla krótkiej perspektywy czasowej (maksymalnie 4 lata) zgodnie ze strategicznymi kierunkami rozwoju miasta, po dokonaniu analizy wykonalności zadań.

Priorytety powinny pozostawać niezmiennie przez cały okres operacyjny, aby umożliwić ocenę skuteczności i efektywności realizacji strategii w tym okresie. Zmiana priorytetów wymaga akceptacji Rady Miejskiej, po przedstawieniu przez Prezydenta Miasta uzasadnienia, w szczególności przyczyn rezygnacji z ustalonych wcześniej priorytetów i rekomendowania nowych.

Priorytety ustalane są w Wieloletnim Programie Inwestycyjnym, uchwalanym przez Radę Miasta. Niniejszy dokument strategii rekomenduje priorytetowe działania dla najbliższego okresu operacyjnego 2008-2011.

4 Zasady finansowania

Źródłem finansowania zadań strategicznych będą :

- budżet miasta,
- fundusze unijne,
- budżet województwa,
- środki funduszy rządowych: NFOŚ i WFOŚ, PFRON,
- w miarę potrzeb kredyty (np. zabezpieczające wymagany wkład własny gminy).

W zakresie dostępnych Funduszy Strukturalnych Unii Europejskiej w najbliższych latach (do 2013 roku) należy wykorzystać refinansowanie projektów z Regionalnego Programu Operacyjnego województwa Śląskiego w ramach poszczególnych jego działań.

Innymi zewnętrznymi źródłami finansowania Programów Strategicznych mogą być Programy Operacyjne: Infrastruktura i środowisko, Kapitał ludzki oraz Innowacyjna gospodarka.

Inwestycje z zakresu Ochrony środowiska mogą być finansowane z udziałem Narodowego i Wojewódzkiego Funduszu Ochrony Środowiska i Gospodarki Wodnej.

Działania mające na celu integrację osób niepełnosprawnych i niedopuszczenie do ich wykluczenia społecznego mogą być finansowane z Państwowego Funduszu Rehabilitacji Osób Niepełnosprawnych.

5 Monitoring i aktualizacja strategii

Prezydent Miasta zapewnia systematyczne gromadzenie danych niezbędnych do monitoringu rozwoju miasta, ze szczególnym uwzględnieniem mierników osiągnięcia celów strategii.

Raz do roku, Prezydent Miasta dokonuje analizy i oceny realizacji strategii rozwoju miasta oraz analizuje zmiany uwarunkowań wpływających na realizację strategii.

Sprawozdanie Roczne „Ocena realizacji strategii zrównoważonego rozwoju miasta Mysłowice” powinno obejmować:

- wykaz zadań (z przypisanymi działaniami i celami, które realizują) wykonanych w danym roku, zadań w trakcie realizacji oraz zadań do wykonania w najbliższym okresie,
- wykaz działań w układzie programów strategicznych wraz z kierunkami oraz celami strategicznymi, które realizują.

Wyniki analizy, wraz z raportem rocznym dotyczącym realizacji strategii, Prezydent przedstawia Radzie Miejskiej.

Przedstawiając Radzie Miasta wyniki analizy i oceny realizacji strategii rozwoju miasta, Prezydent Miasta formułuje wnioski dotyczące :

- aktualności diagnozy strategicznej miasta, będącej podstawą określenia celów i kierunków rozwoju,
- aktualności strategii (w razie potrzeby - potrzeby dokonania zmian lub aktualizacji tych dokumentów).

Prezydent Miasta zapewnia integrację systemu planowania rozwoju gminy, poprzez wzajemną koordynację:

- strategii rozwoju miasta i studium uwarunkowań zagospodarowania przestrzennego,
- planów operacyjnych i miejscowych planów zagospodarowania przestrzennego oraz decyzji administracyjnych dotyczących zagospodarowania terenu,
- ocen realizacji strategii i ocen zmian w zagospodarowaniu przestrzennym, wykonywanych zgodnie z ustawą o planowaniu i zagospodarowaniu przestrzennym.