

**UCHWAŁA NR LII/985/14
RADY MIASTA MYSŁOWICE**

z dnia 27 lutego 2014 r.

w sprawie zmiany uchwały Nr LXXX/1173/10 Rady Miasta Mysłowice z dnia 28 października 2010 r. w sprawie przyjęcia „Strategii rozwiązywania problemów społecznych w Mysłowicach na lata 2011- 2020”

Na podstawie art. 18 ust. 2 pkt 15 ustawy z dnia 8 marca 1990 r. o samorządzie gminnym (tekst jednolity Dz.U. z 2013r. poz. 594 z późniejszymi zmianami), art. 12 pkt 11 ustawy z dnia 5 czerwca 1998 r. o samorządzie powiatowym (Dz.U. z 2013 r. poz. 595 z późniejszymi zmianami) oraz art. 16b, art. 17 ust. 1 pkt 1 i art. 19 pkt 1 ustawy z dnia 12 marca 2004 r. o pomocy społecznej (tj. Dz.U. z 2013r. poz. 182 z późniejszymi zmianami)

**Rada Miasta Mysłowice
uchwala:**

§ 1. Załącznik do Uchwały Nr LXXX/1173/10 Rady Miasta Mysłowice z dnia 28 października 2010 r. w sprawie przyjęcia Strategii rozwiązywania problemów społecznych w Mysłowicach na lata 2011 – 2020 otrzymuje brzmienie zgodnie z załącznikiem nr 1 do niniejszej Uchwały.

§ 2. W pozostałym zakresie Uchwała Nr LXXX/1173/10 Rady Miasta Mysłowice z dnia 28 października 2010 r. w sprawie przyjęcia Strategii rozwiązywania problemów społecznych w Mysłowicach na lata 2011 – 2020 nie ulega zmianie.

§ 3. Uchwała wchodzi w życie z dniem podjęcia.

Przewodniczący Rady Miasta
Mysłowice

Grzegorz Łukaszek

Strategia rozwiązywania problemów społecznych w Mysłowicach do roku 2020

SPIS TREŚCI

<u>WSTĘP.....</u>	<u>1</u>
<u>1. CHARAKTERYSTYKA MIASTA MYSŁOWICE.....</u>	<u>1</u>
<u>2. ANALIZA POTENCJAŁU LOKALNEGO - ZASOBY INSTYTUCJONALNE MISTA</u>	<u>2</u>
<u>3. ROLA POMOCY SPOŁECZNEJ W ROZWIĄZYWANIU PROBLEMÓW SPOŁECZNYCH</u>	<u>4</u>
<u>4. DIAGNOZA PROBLEMÓW SPOŁECZNYCH.....</u>	<u>5</u>
4.1 POMOC SPOŁECZNA	5
4.2 BEZROBOCIE	11
4.3 NIEPEŁNOSPRAWNOŚĆ	16
4.4 BEZDOMNOŚĆ.....	19
4.5 PIECZA ZASTĘPCZA.....	20
<u>5. WŁĄCZENIE SPOŁECZNE</u>	<u>22</u>
<u>PRIORYTETY STRATEGII ROZWIĄZYWANIA PROBLEMÓW SPOŁECZNYCH</u>	<u>27</u>
„A” – SPRAWNY, EFEKTYWNY, ZINTEGROWANY SYSTEM POMOCY SPOŁECZNEJ DOSTOSOWANY DO POTRZEB WYNIKAJĄCYCH Z ROZEZNANIA PROBLEMÓW	29
„B” – TWORZENIE WARUNKÓW SPRZYJAJĄCYCH UMACNIANIU INSTYTUCJI RODZINY	39
„C” – TWORZENIE WARUNKÓW SPRZYJAJĄCYCH ZDROWIU	44
„D” – TWORZENIE GODNYCH WARUNKÓW ZAMIESZKANIA	47
„E” – TWORZENIE WARUNKÓW SPRZYJAJĄCYCH AKTYWIZACJI OSÓB BEZROBOTNYCH ORAZ ZAGROŻONYCH UTRATĄ ZATRUDNIENIA.....	49
„F” – TWORZENIE WARUNKÓW ROZWOJU AKTYWNOŚCI I SAMOORGANIZACJI SPOŁECZNOŚCI LOKALNEJ	53
<u>SPIS TABEL.....</u>	<u>56</u>
<u>SPIS WYKRESÓW.....</u>	<u>57</u>

WSTĘP

Przesłankę do aktualizacji Strategii Rozwiązywania Problemów Społecznych w Mysłowicach stanowi treść art. 16 b ustawy z 12 marca 2004 r. o pomocy społecznej (Dz.U. z 2013 r., poz.182. z późn. zm.), w myśl, którego do zadań własnych gminy o charakterze obowiązkowym należy: opracowanie strategii rozwiązywania problemów społecznych, która określa:

1. cele strategiczne
2. kierunki niezbędnych działań,
3. sposoby realizacji oraz ramy finansowe
4. wskaźniki realizacji działania.

Strategia jest dokumentem o charakterze otwartym, który powinien być modyfikowany i dostosowywany do zmieniającej się sytuacji, potrzeb lokalnej społeczności, oraz zmieniających się aktów prawnych. Biorąc powyższe pod uwagę dokonano aktualizacji zapisów strategii.

Strategia w swej treści uwzględnia założenia zawarte w obowiązujących dokumentach o zasięgu ogólnopolskim, wojewódzkim i lokalnym:

- Narodowej Strategii rozwoju Regionalnego na lata 2007 -2013
- Strategii Polityki Społecznej na lata 2007 – 2013
- Strategii Rozwoju Województwa Śląskiego na lata 2000 – 2020
- Strategii Województwa Śląskiego w zakresie polityki Społecznej na lata 2006 -2020
- Strategii Zrównoważonego Rozwoju dla Miasta Mysłowice do roku, 2020 której jednym z celów strategicznych jest tworzenie sprzyjających warunków rozwoju społecznego miasta i jego mieszkańców oraz eliminacja obszarów marginalizacji i wykluczenia społecznego

Podejście strategiczne jest podstawową techniką planowania rozwoju lokalnego i regionalnego. Wymaga wieloletnich i konsekwentnych działań zmierzających do osiągnięcia wytyczonych celów, rozwiązywania problemów i podporządkowania ich priorytetom. Strategia jest jednym z podstawowych narzędzi realizowania polityki społecznej na poziomie lokalnym, jest dokumentem ogólnym, planistycznym. Uwzględnia przede wszystkim problemy mieszkańców miasta narażonych na marginalizację i wykluczenie społeczne.

Niniejszy dokument jest oparty na danych statystycznych, analizach i opracowaniach własnych charakteryzujących klientów pomocy społecznej. Systematyzuje potrzeby w zakresie pomocy społecznej w mieście, w oparciu o diagnozę problemów społecznych określa cele, priorytety i przedstawi założenia lokalnej polityki społecznej do 2020 roku.

1. CHARAKTERYSTYKA MIASTA MYSŁOWICE

Mysłowice stanowią część aglomeracji górnośląskiej. W obecnych granicach miasto istnieje od 1995r. W wyniku reformy administracyjnej państwa od 1 stycznia 1999r. jest miastem na prawach powiatu wchodzącym w skład województwa śląskiego. Obejmuje obszar 65,67km². Od zachodu Mysłowice graniczą z Katowicami, od północy z Sosnowcem, od wschodu z Jaworzniem, a od południa z Imielinem i Łędzinami. Połączone są siecią dróg, linii autobusowych, tramwajowych i kolejowych z największymi miastami Aglomeracji Górnośląskiej. Autostrada A4 i droga ekspresowa S1 biegną przez Mysłowice ułatwiając i skracając czas przejazdu do Warszawy, Krakowa, Bielska, Cieszy i wielu innych miast Polski. Przez miasto przepływa Czarna Przemsza, która w pobliżu Mysłowic łączy się z Białą Przemszą, tworząc Przemszę. Przez miasto przepływa także rzeka Bolina. Mysłowice podzielone są na dzielnice: Bończyk, Brzęczkowice, Brzezinka, Ćmok, Dzieńkowice, Janów, Kosztowy, Krasowy, Larysz, Ławki, Morgi, Wesoła, Piasek, Słupna, Stare Miasto. Jak wynika z danych statystycznych uzyskanych z UM na koniec 2012 roku w Mysłowicach

mieszkało 72 414 osób zameldowanych na pobyt stały w trzecim kwartale 2013 roku liczba ta wynosiła 71 900 (źródło: informacja z Urzędu Miasta Mysłowice - Wydział Spraw Obywatelskich). Mysłowice są miastem przemysłowym, około połowa pracujących jest zatrudnionych w przemyśle i budownictwie. Taka duża liczba zatrudnionych w tych działach gospodarki wynika przede wszystkim z faktu, iż w mieście działa kopalnia „Mysłowice – Wesola”.

Oslabienie tempa rozwoju gospodarczego i związane z nim działania restrukturyzacyjne firm ukierunkowane na zmniejszenie kosztów działalności przyniosły zdecydowane pogorszenie się sytuacji na rynku pracy. Dodatkowo dały się odczuć skutki przekształceń w przemyśle górnym i wkroczenie młodzieży z wyżu demograficznego na rynek pracy. Stopa bezrobocia (czyli stosunek liczby osób bezrobotnych zarejestrowanych do liczby mieszkańców aktywnych zawodowo) wg danych PUP, wynosiła w Mysłowicach w 2007 r. – 9,2%, w 2008 r. – 7,2%, w 2009 r. – 8,6 % , w 2010 r. – 9,2%, w 2011 r. – 8,4%, w 2012 r. – 9,8%, w 2013 r. – 9,7%. Według danych Powiatowego Urzędu Pracy na koniec 2009 r. liczba osób zarejestrowanych jako bezrobotne wynosiła 2489, na koniec grudnia 2012 – 2828 osób, a na koniec 2013 r. – 2807 osób. Wyżej wymienione czynniki w znaczący sposób wpływają na sytuację społeczną w mieście.

2. ANALIZA POTENCJAŁU LOKALNEGO - ZASOBY INSTYTUCJONALNE MIASTA

Realizacja celów określonych w strategii rozwiązywania problemów społecznych jest możliwa pod warunkiem współpracy różnego typu instytucji, które mogą być realizatorami i współrealizatorami strategii. W realizację strategii powinny się włączać instytucje działające w szeroko rozumianym obszarze polityki społecznej, czyli instytucje: rządowe, samorządowe oraz organizacje pozarządowe.

Lp.	Instytucje rządowe i samorządowe
1	Prezydent Miasta
2	Rada Miasta
3	Poszczególne Wydziały Urzędu Miasta
4	Miejski Ośrodek Pomocy Społecznej Jednostki organizacyjne MOPS: - Dom Dziennego Pobytu - Ośrodek Interwencji Kryzysowej wraz z Hostelem - Tymczasowe schronienie dla mężczyzn - Miejski Zespół ds. Orzekania o Niepełnosprawności - Mieszkanie Wspólnotowe dla bezdomnych kobiet i kobiet z dziećmi - Mieszkania Chronione dla osób opuszczających rodziny zastępcze lub placówki opiekuńczo-wychowawcze, - Rodziny zastępcze o charakterze pogotowia rodzinnego
5	Dom Pomocy Społecznej
6	Dom Dziecka
7	Poradnia Psychologiczno - Pedagogiczna
8	Sąd Rodzinny
9	Służba Kuratorska
10	Jednostki Systemu Zdrowia -Samodzielne Publiczne Zakłady Opieki Zdrowotnej -Niepubliczne Zakłady Opieki Zdrowotnej - Mysłowickie Centrum Zdrowia
11	Publiczny Zakład Opieki Zdrowotnej Ośrodek Rehabilitacyjno-Opiekuńczy

12	Jednostki Sytemu Oświaty w mieście: - 19 przedszkoli w tym 2 z oddziałami integracyjnymi, - 15 szkół podstawowych w tym 2 z oddziałami integracyjnymi, - 6 szkół gimnazjalnych w tym 1 z oddziałem integracyjnym -5 szkół ponadgimnazjalnych -Zespół szkół Specjalnych -Zespół Szkół Sportowych
13	Jednostki Kultury i Sztuki - Młodzieżowy Dom Kultury - Mysłowicki Ośrodek Kultury i Sztuki „Trójkąt” - Muzeum Miasta Mysłowice - Miejska Biblioteka Publiczna wraz z 11 filiami
14	Powiatowy Urząd Pracy w Mysłowicach
15	Żłobek Miejski
16	Policja
17	Straż Miejska
18	Areszt Śledczy
19	Środowiskowy Dom Samopomocy

Bardzo ważnym ogniwem rozwiązywania problemów społecznych są organizacje pozarządowe, które mogą być współrealizatorami zadań realizowanych w ramach strategii rozwiązywania problemów społecznych.

Lp.	Organizacje pozarządowe
1	Akcja Katolicka dla dzieła ks. Kardynała Augusta Hlonda
2	Caritas
3	Klub Abstynentów „Górnik” Mysłowice
4	Klub Abstynentów „Ogniwo” Mysłowice
5	Klub Abstynentów im. Św. Jana Chrzciciela
6	Polski Czerwony Krzyż Zarząd Rejonowy
7	Polski Komitet Pomocy Społecznej Z/M Mysłowice
8	Polski Związek Emerytów, Rencistów i Inwalidów Oddział Rejonowy w Mysłowicach
9	Polski Związek Niewidomych Koło Terenowe w Mysłowicach
10	Stowarzyszenie Amazonek “Tęcza”
11	Stowarzyszenie Osób Bezrobotnych „Wspólna Przyszłość”
12	Stowarzyszenie Pomocy Dzieciom Niepełnosprawnym “Radość”
13	Stowarzyszenia Animacji i Rozwoju Malarstwa Emocjonalnego w Sztuce i Terapii „Placek”
14	Stowarzyszenie Pomocy Niepełnosprawnym “Skarbek”
15	Stowarzyszenie Rodzin Wielodzietnych
16	Towarzystwo Przyjaciół Dzieci Oddział w Mysłowicach
17	Ochotnicza Straż Pożarna
18	Warsztaty Terapii Zajęciowej

Miejski Ośrodek Pomocy Społecznej współpracuje również między innymi z parafiami Rzymsko-Katolickimi z terenu miasta, Górnośląską Wyższą Szkołą Pedagogiczną imienia Kardynała Augusta Hłonda w Mysłowicach, Uniwersytetem Trzeciego Wieku.

3. ROLA POMOCY SPOŁECZNEJ W ROZWIĄZYWANIU PROBLEMÓW SPOŁECZNYCH

Pomoc społeczną organizują organy administracji rządowej (minister właściwy do spraw zabezpieczenia społecznego, wojewodowie), i samorządowej (marszałkowie województwa, starostowie na poziomie powiatów oraz wójtowie, burmistrzowie (prezydenci miast na poziomie gmin). Realizując zadania pomocy społecznej współpracują, na zasadzie partnerstwa, z organizacjami społecznymi i pozarządowymi, Kościołem Katolickim i innymi kościołami i związkami wyznaniowymi oraz osobami fizycznymi i prawnymi.

Pomoc społeczna polega w szczególności na:

- pracy socjalnej i przyznawaniu i wypłacaniu przewidzianych ustawą świadczeń;
- prowadzeniu i rozwoju niezbędnej infrastruktury socjalnej w Mysłowicach:
 1. Dom Dziennego Pobytu ,
 2. Tymczasowe Schronienie dla bezdomnych mężczyzn,
 3. Ośrodek Interwencji Kryzysowej,
 4. Mieszkania Wspólnotowe dla bezdomnych kobiet i dla bezdomnych kobiet z dziećmi,
 5. Mieszkania Chronione dla młodzieży opuszczającej placówki opiekuńcze lub rodziny zastępcze ,
 6. Dom Pomocy Społecznej
 7. Dom Dziecka
 8. Środowiskowy Dom Samopomocy
- analizie i ocenie zjawisk rodzących zapotrzebowanie na świadczenia z pomocy społecznej, rozwijaniu nowych form pomocy społecznej i samopomocy.

Główne cele pomocy społecznej to:

1. Wsparcie osób i rodzin w przewyciężaniu trudnej sytuacji życiowej, doprowadzenie – w miarę możliwości – do ich życiowego usamodzielnienia i umożliwienie im życia w warunkach odpowiadających godności człowieka.
2. Zapewnienie dochodu na poziomie interwencji socjalnej – dla osób nieposiadających dochodu lub o niskich dochodach, w wieku poprodukcyjnym i osobom niepełnosprawnym.
3. Zapewnienie dochodu na poziomie interwencji socjalnej osobom i rodzinom o niskich dochodach, które wymagają okresowego wsparcia.
4. Zapewnienie profesjonalnej pomocy rodzinom dotkniętym skutkami marginalizacji społecznej, w tym przemocą w rodzinie.
5. Integracja ze środowiskiem osób wykluczonych społecznie.
6. Tworzenie sieci usług socjalnych adekwatnych do potrzeb w tym zakresie.

Pomoc społeczna w Mysłowicach funkcjonuje na podstawie Ustawy z dnia 12 marca 2004 roku o pomocy społecznej (Dz.U. z 2013 r., poz.182. z późn. zm.) oraz

- Ustawy z dnia 9 czerwca 2011 r. o wspieraniu rodziny i systemie pieczy zastępczej,
- Ustawy z dnia 28 listopada 2003 r. o świadczeniach rodzinnych,

- Ustawy z dnia 27 sierpnia 1997 r. o rehabilitacji zawodowej i społecznej oraz zatrudnieniu osób niepełnosprawnych
- Ustawy z dnia 7 kwietnia 1989 r. Prawo o stowarzyszeniach
- Ustawa z dnia 24 kwietnia 2003 r. o działalności pożytku publicznego i o wolontariacie

Realizując zadania z zakresu pomocy społecznej i wsparcia społecznego MOPS w Mysłowicach opiera się również na założeniach zawartych w programach miejskich tj:

1. Miejski Program Profilaktyki i Rozwiązywania Problemów Alkoholowych w Mysłowicach (programy roczne)
2. Miejski Program Przeciwdziałania Narkomanii w Mysłowicach (programy trzyletnie)
3. Program współpracy samorządu miasta Mysłowice z organizacjami pozarządowymi (programy roczne)
4. Wieloletni program gospodarowania mieszkaniowym zasobem miasta Mysłowice na lata 2012 - 2016
5. Miejski program rewitalizacji dla miasta Mysłowice na lata 2008 – IV. 2014
6. Program poprawy bezpieczeństwa publicznego oraz zapobiegania przestępczości w mieście Mysłowice
6. Miejski Program Ochrony Zdrowia Psychicznego w Mysłowicach na lata 2012-2015
7. Program działań na rzecz osób niepełnosprawnych na lata 2010 – 2020 „Mysłowice Miastem równych szans dla osób niepełnosprawnych”
7. Programy realizowane przez MOPS:
 - Powiatowy Program Rozwoju Pieczy Zastępczej na lata 2012-2014
 - Gminny Program Wspierania Rodziny na lata 2012-2014
 - Miejski Program Przeciwdziałania Przemocy w Rodzinie oraz Ochrony Ofiar Przemocy w Rodzinie na lata 2011 - 2020

4. DIAGNOZA PROBLEMÓW SPOŁECZNYCH

4.1 POMOC SPOŁECZNA

Podstawowym celem polityki społecznej jest zapewnienie bezpieczeństwa egzystencjalnego poprzez wytworzenie i utrzymanie sieci zobowiązań gwarantowanych przez Państwo. Zamierzone cele i osiągnięte rezultaty dotyczą warunków, poziomu i jakości życia mieszkańców miasta oraz wybranych zbiorowości osób, rodzin, gospodarstw domowych. Te wybrane zbiorowości to osoby i rodziny, które nie są w stanie przezwyciężyć trudnych sytuacji życiowych, wykorzystując własne uprawnienia, zasoby i możliwości.

Realizatorem większości zadań z zakresu polityki społecznej w Mysłowicach jest Miejski Ośrodek Pomocy Społecznej.

Analizując problemy społeczne należy wziąć pod uwagę zjawiska zachodzące na terenie całego miasta i tendencje występujące w danej grupie problemów. Ważne jest zestawienie danych statystycznych z poszczególnych jednostek zajmujących się problemami społecznymi, aby powstał pełny obraz diagnozowanych problemów

Poniżej przedstawiona została charakterystyka osób korzystających z pomocy społecznej w mieście na tle danych pozyskanych z instytucji miejskich zajmujących się problematyką społeczną, dotyczących diagnozowanych obszarów.

Tabela 1. Procentowy udział osób w rodzinach korzystających z pomocy społecznej do liczby mieszkańców miasta Mysłowice w okresie od 2007 roku do 2012 roku

Rok, którego dotyczy	Liczba mieszkańców	Liczba klientów MOPS		% mieszkańców Mysłowice korzystających z pomocy MOPS
		L. rodzin	L. osób w rodzinie	
2007	74.912	1947	4891	7
2008	74.998	1735	4281	6
2009	73.564	1738	4374	6
2010	73.272	1642	4070	5,5
2011	72.872	1658	4049	5,5
2012	72.414	1706	4051	5,6

Źródło: Opracowanie własne na podstawie danych z UM Mysłowice oraz danych MOPS

Z analizy danych zawartych w powyższej tabeli wynika, że na przełomie lat 2007-2012 liczba klientów korzystających z pomocy społecznej oscyluje w granicach 6%. Od roku 2007 stosunek osób korzystających z pomocy MOPS do ogółu mieszkańców Mysłowic zmniejszył się o około 1,5% i w 2012 roku wyniósł 5,6%. Jednak tendencja spadkowa w ilości klientów pomocy społecznej jest prawdopodobnie zjawiskiem przejściowym, prognozy długoterminowe GUS dla naszego miasta przewidują, że w 2020 roku będzie ok.71,2 tys. Mysłowiczian. Zmianie ulegnie również struktura wiekowa mieszkańców miasta, zmniejszy się liczba osób pracujących, co może spowodować wzrost wydatków na pomoc społeczną, w 2030 miasto zamieszkiwać będzie 64,8 tys. osób.

Zachodzące zmiany społeczne przyczyniają się do zmiany podejścia do klienta pomocy społecznej. Obecne tendencje pokazują, iż odchodzi się od pomocy finansowej, na rzecz holistycznego podejścia do osoby objętej wsparciem tj. od socjalizacji dzieci ze środowisk zagrożonych (świetlice, kluby), poprzez wielopłaszczyznowe wsparcie rodziny (asystent rodziny, pedagog), do tworzenia warunków dla osób starszych i niepełnosprawnych niezbędnych do prawidłowego funkcjonowania w społeczności lokalnej (kluby seniora, dzienne domy pomocy, mieszkania wspólnotowe), a w razie braku możliwości zapewnienie usług i wsparcia w miejscu zamieszkania, kierowanie np.: ośrodków opiekuńczo-pielęgnacyjnych.

Pierwszą znaczącą zmianą w systemie pomocy społecznej było wyłączenie z ustawy o pomocy społecznej opieki nad dzieckiem i rodziną. 1 stycznia 2012r. weszła w życie ustawa z dnia 9 czerwca 2011 o wspieraniu rodziny i systemie pieczy zastępczej (Dz. U. nr 149 poz. 887) wprowadzając nowe zasady tworzenia, finansowania i funkcjonowania pieczy zastępczej. Wejście w życie ustawy zmieniło też zasady zliczania danych związanych ze sprawozdawczością Miejskiego Ośrodka Pomocy Społecznej. Działania systemu pieczy zastępczej bliżej nakreślone zostanie w dalszej części opracowania, natomiast zmiany w statystyce związane z wejściem ustawy widać już w poniższej tabeli opisującej strukturę rodzin objętych pomocą (dane za rok sprawozdawczy 2012).

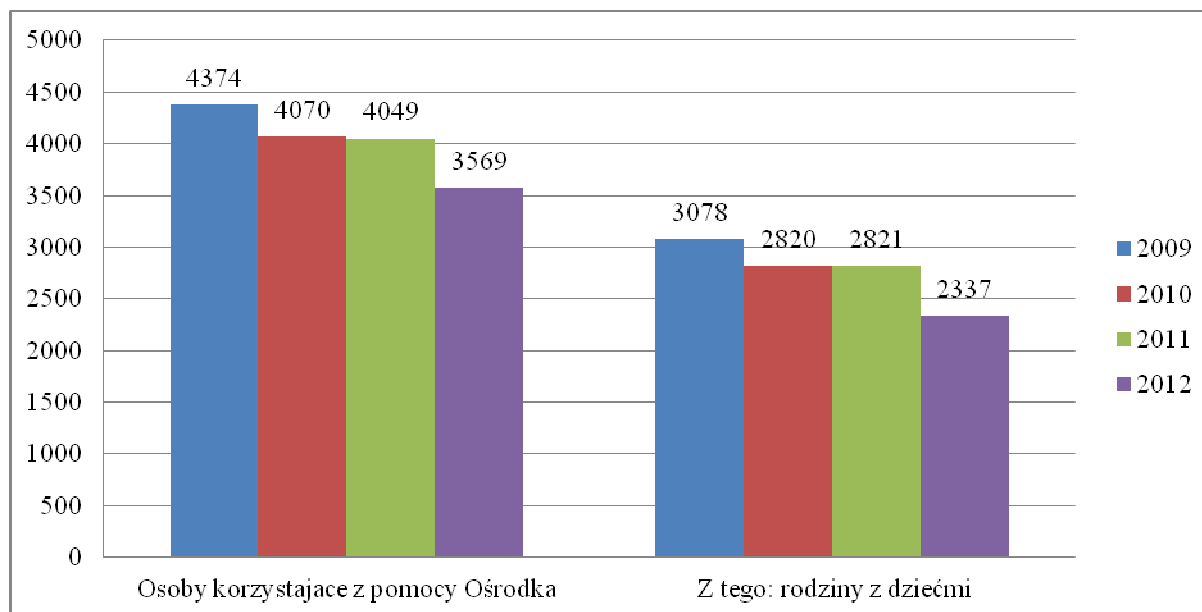
Tabela 2. Struktura rodzin objętych pomocą społeczną zgodnie z ustawą o pomocy społecznej w ramach realizacji zadań gminy i powiatu w latach 2009 - 2012

Struktura gospodarstwa domowego	L. rodzin/osób				L. osób w rodzinie			
	2009	2010	2011	2012	2009	2010	2011	2012
1 –osobowe	695	687	707	706	695	687	707	706
2 i więcej osób	1043	955	953	814	3679	3383	3342	2863
Razem liczba rodzin	1738	1642	1660	1520	4374	4070	4049	3569
Z tego: Rodziny z dziećmi	790	731	732	592	3078	2820	2821	2337
Z tego: Z 1 dzieckiem	385	332	354	227	1139	929	1041	635
Z 2 dzieci	218	222	199	199	851	866	747	761
Z 3 i więcej dzieci	187	177	179	166	1088	1025	1033	941
Z tego: Rodziny niepełne	416	345	367	318	1302	1072	1199	1066

Zródło: Sprawozdanie MPiPS-03 za 2009 - 2012 r. Dział 5. Typy rodzin objętych pomocą.

Tabela nr. 2 przedstawia strukturę rodzin klientów Miejskiego Ośrodka Pomocy Społecznej w latach 2009-2012. Na podstawie zamieszczonych w niej danych obserwujemy tendencję wzrostową liczby jednoosobowych gospodarstw domowych, a zarazem spadek liczny rodzin z dziećmi. Procentowo w odniesieniu do 2009 największy spadek obserwujemy rodzin z 1 dzieckiem, na koniec 2012 roku wynosił on 45%, w przypadku rodzin z 2 dzieci spadek wynosił on 17%. Powyższe dane zbieżne są z długoterminowymi prognozami GUS-u, które przewidują pogłębiający się spadek dzietności, a co za tym idzie starzenie się społeczeństwa.

Wykres 1. Osoby korzystające z pomocy MOPS w Mysłowicach zgodnie z ustawą o pomocy społecznej w latach 2009-2013



Zródło: Opracowanie własne na podstawie danych statystycznych MOPS

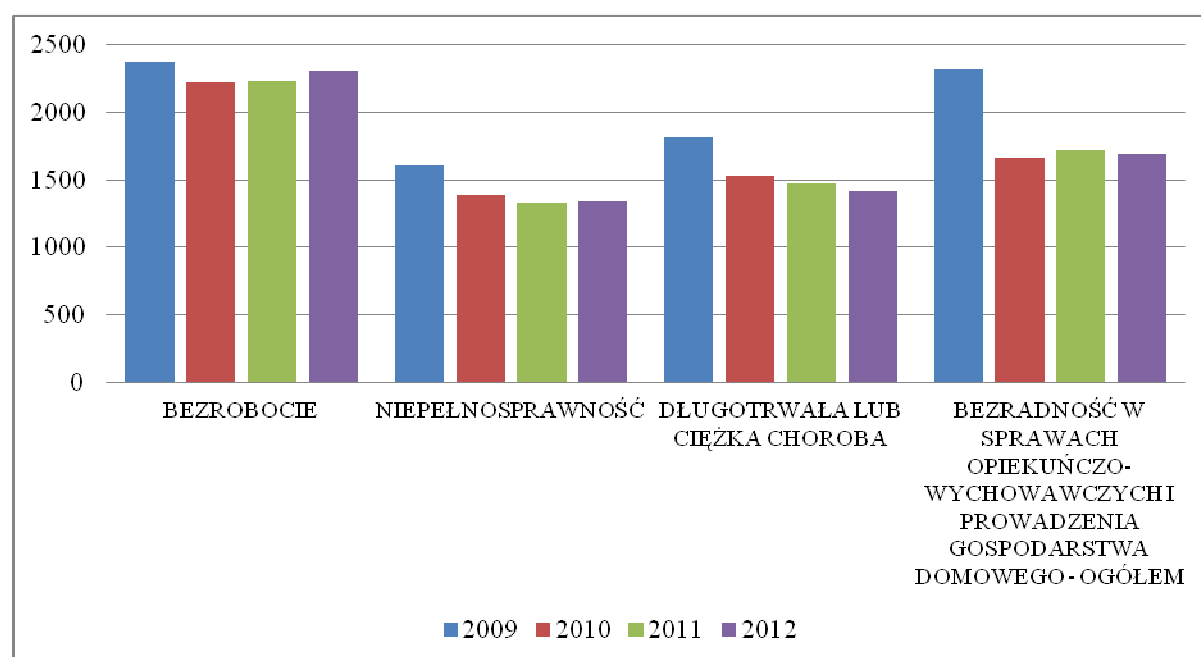
Dalszej diagnozie poddana zostanie sytuacja osób i rodzin korzystających z różnych form pomocy społecznej. Zgodnie z obowiązującymi zapisami ustawy o pomocy społecznej podstawowym kryterium przyznania pomocy w formie finansowej jest sytuacja materialna rodziny zgodnie z art. 8 ust 1. w/w ustawy, kryterium dochodowe określone w Rozporządzeniu Rady Ministrów z dnia 17 lipca 2012 roku, w sprawie zweryfikowanych kryteriów dochodowych oraz kwot świadczeń pieniężnych z pomocy społecznej (Dz. U z 2012 r. poz. 823), wynosi obecnie 542 zł. dla osoby samotnie gospodarującej, a dla osoby w rodzinie 456 zł. Kryterium uprawniające do korzystania z pomocy społecznej waloryzowane jest co 3 lata. Jednak jak już wcześniej wspomniano pomoc udzielana przez MOPS jest wielowymiarowa i świadczona w różnych formach, często niezależnie od dochodu. Rodzaj wsparcia uzależnia się od przyczyny trudnej sytuacji osoby wymagającej pomocy i wsparcia.

Tabela 3 .Główne powody przyznania pomocy w latach 2009 - 2012

Powody przyznania pomocy	l. rodzin 2009	l. osób 2009	l. rodzin 2010	l. osób 2010	l. rodzin 2011	l. osób 2011	l. rodzin 2012	l. osób 2012
Bezrobocie	841	2378	800	2225	807	2236	829	2308
Niepelnosprawność	746	1603	682	1391	667	1327	671	1336
Długotrwała lub ciężka choroba	823	1811	732	1533	723	1469	706	1417
Bezradność w sprawach opiekuńczo-wychowawczych i prowadzenia gospodarstwa domowego - ogółem	554	2319	445	1666	470	1725	470	1692

Zródło :Opracowanie własne na podst. danych MPiPS za 2009 - 2012 r.

Wykres 2. Główne powody przyznania pomocy w latach 2009 - 2012



Lista powodów przyznania pomocy klientom MOPS jest bardzo długa, najczęstszą przyczyną udzielania pomocy niezmiennie od 2009 roku jest bezrobocie, które wskazane było w 2012 r., aż 829 razy. Wśród przyczyn wymienianych najczęściej są też niepełnosprawność – 671 razy, długotrwała lub ciężka choroba – 706 razy, bezradność w sprawach opiekuńczo wychowawczych i prowadzenia gospodarstwa domowego - 470 razy. Analizując głębiej powody przyznania pomocy przez Miejski Ośrodek Pomocy Społecznej, należy nadmienić, że do występujących problemów przyczyniają się także niekorzystne trendy i zjawiska tj. starzenie się społeczeństwa, czy niski poziom rozwoju gospodarczego, co za tym idzie bezrobocie. Wszystkie w/w czynniki wpływają na sytuację finansową osób objętych wsparciem społecznym.

Tabela 4. Sytuacja materialna rodzin/osób korzystających z pomocy społecznej w 2009 i 2012 roku wg struktury gospodarstwa domowego (na dz.31.12.2009 r. i 31.12.2012 r.)

Struktura gospodarstwa domowego	Poniżej kryterium dochodowego (l.rodzin)		Powyżej kryterium dochodowego (l.rodzin)		RAZEM	
	2009	2012	2009	2012	2009	2012
1 –osobowe	478	630	313	193	793	823
Rodziny	471	605	476	278	945	883
W tym: rodziny niepełne	198	260	207	131		
razem	949	1235	789	471	1738	1706

Źródło : Opracowanie własne na podst. danych MOPS

Tabela nr 4 przedstawia dane dotyczące zmiany struktury rodzin/osób korzystających z pomocy społecznej i ich sytuacji materialnej w latach 2009 i 2012. Na przełomie analizowanych lat sytuacja finansowa rodzin uległa pogorszeniu, zwiększył się odsetek jednoosobowych gospodarstw domowych objętych pomocą społeczną z 45,6% do 48,2%. Ponadto obserwowane jest ubożenie społeczeństwa, zwiększyła się liczba rodzin, których dochody znajdują się poniżej kryterium dochodowego (kryterium doch. dla os. samotnie gospodarującej – 542 zł, dla os. w rodzinie – 456 zł.). Odsetek osób samotnie gospodarujących znajdujących się poniżej kryterium dochodowego zwiększył się w analizowanym okresie o 31,7%. Niekorzystna jest również sytuacja finansowa rodzin niepełnych, stanowią one 23% wszystkich gospodarstw domowych objętych pomocą.

Zgodnie z założeniami Strategii w 2013 roku przeprowadzono diagnozę problemów społecznych w mieście z podziałem na dzielnice. Otrzymane wyniki szczegółowo określają skalę i rodzaj problemów z którymi spotykają się klienci Ośrodka. Przeprowadzona analiza ma na celu poprawę sytuacji bytowej i zmniejszenie skali problemów w poszczególnych dzielnicach (osiedlach) i obszarach miasta poprzez trafny dobór metod i narzędzi pomocy.

Tabela 5. Problemy zgłaszane przez klientów MOPS w 2012 r.

Dzielnica	PROBLEMY ZGŁASZANE PRZEZ RODZINY					
	PROBLEMY NIE SUMUJĄ SIĘ JEDNA RODZINA MOŻE ZGŁASZAĆ KILKA PROBLEMÓW					
	Bezrobocie	Długotrwała lub ciężka choroba	Niepełnosprawność	Bezradność w sprawach opiekuńczo – wychowawczych i prowadzenia gospodarstwa domowego	Wielodzietność	Alkoholizm lub narkomania
STARE MIASTO	144	136	113	47	44	39
BONCZYKA - TUWIMA	10	30	14	2	0	3
CENTRUM	219	169	150	88	23	9
PIASEK	78	60	31	38	10	8
JANÓW MIEJSKI-ĆMOK	23	38	33	16	4	8
SZOPENA-WIELKA SKOTNICA	89	48	53	29	22	10
BRZĘCZKOWICE SŁUPNA	86	50	50	30	4	4
KOSZTOWY	17	28	15	6	0	1
DZIECKOWICE	8	1	9	1	3	1
BRZEZINKA	98	70	78	40	14	1
MORGI	9	4	4	5	0	2
WESOŁA	40	50	21	31	11	8
KRASOWY	8	19	11	3	1	1
LARYSZ-HAJDOWIZNA	1	3	3	0	1	0

Źródło: Opracowanie własne na podst. danych MOPS

Z przedstawionych danych wynika, że w poszczególnych dzielnicach problemy rozkładają się w sposób podobny jak dla całości populacji objętej wsparciem MOPS. Widać również różnice pomiędzy poszczególnymi dzielnicami miasta, co pozwala wyłonić „obszary problemowe”, a następnie dostosować działania i kierowaną pomoc pod kątem występujących w danej dzielnicy deficytów.

Zmiana sytuacji klientów pomocy społecznej wymaga nie tylko wsparcia materialnego czy pomocy specjalistów, ale także szeregu działań wspierających nakierowanych nie tylko na poszczególne rodziny, ale również pracy w środowisku lokalnym, co wymaga zaangażowania w podejmowane inicjatywy wszystkich instytucji działających w obszarze szeroko rozumianej polityki społecznej na terenie Mysłowic.

4.2 BEZROBOCIE

Jak wynika z analizy danych największej osób rodzin korzystających z pomocy społecznej jest dotknięta problemem bezrobocia, dlatego też tej problematyce poświęcona będzie kolejna część diagnozy.

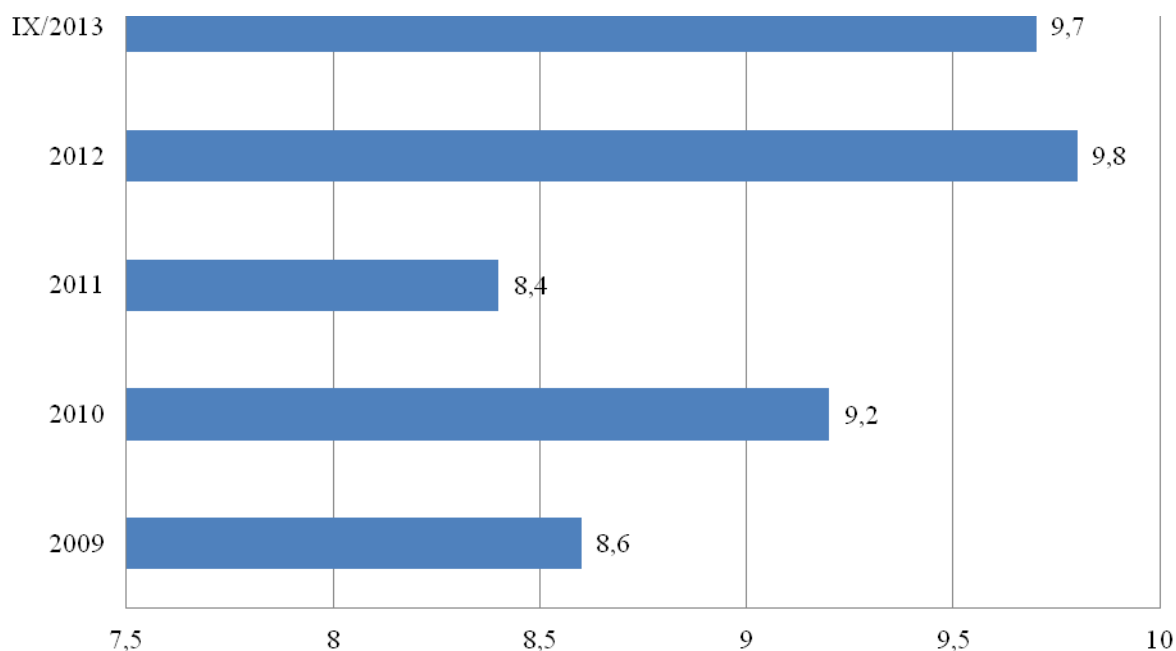
Z danych PUP w Mysłowicach wynika, iż stopa bezrobocia w Mysłowicach wynosiła w grudniu 2011 - 8,4%, w grudniu 2012 roku wzrosła do 9,8%. Prognozuje się, że na koniec 2013 roku stopa bezrobocia będzie wynosić około 10%. Szczegółowe dane przedstawia tabela 6:

Tabela 6. Bezrobocie w Mysłowicach w latach 2009-2013.

Bezrobocie	2009	2010	2011	2012	wrzesień 2013
Stopa bezrobocia	8,6	9,2	8,4	9,8	9,7
Liczba osób bezrobotnych	2489	2659	2449	2828	2822

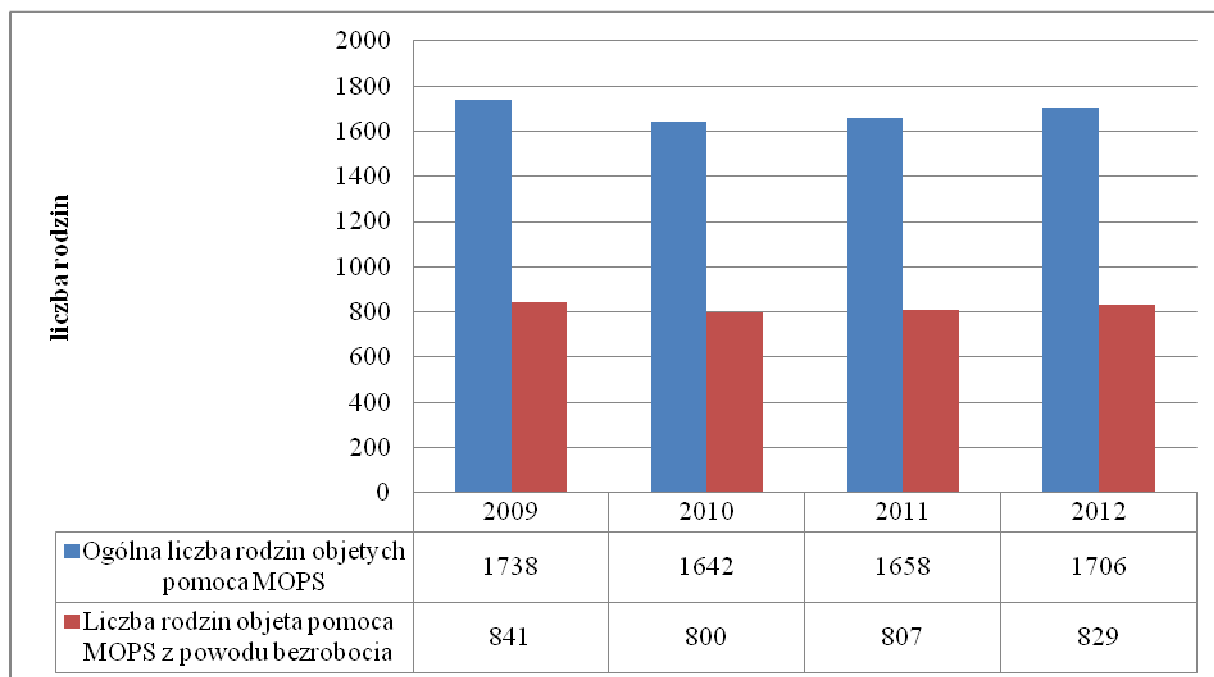
Źródło: Opracowanie własne na podstawie danych PUP w Mysłowicach

Wykres 3. Stopa bezrobocia w Mysłowicach w latach 2009-2013



Źródło: Opracowanie własne na podstawie danych PUP w Mysłowicach

Wykres 4. Liczba rodzin objętych pomocą z tytułu bezrobocia do ogólnej liczby rodzin objętych pomocą MOPS w latach 2009-2012



Źródło: Opracowanie własne na podst. danych MOPS

Diagnoza problemów społecznych na terenie miasta wskazuje na duże zróżnicowanie liczby osób bezrobotnych w poszczególnych dzielnicach miasta od 1,1% - w dzielnicy Wesoła do 6,3% w dzielnicy Stare Miasto. Szczegółowe dane przedstawia poniższa tabela:

Tabela 7. Bezrobocie w dzielnicach miasta Mysłówice na koniec sierpnia 2013

Lp.	Nazwa dzielnicy/ osiedla	Ilość mieszkańców osiedla	Ilość mieszkańców w wieku produkcyjnym	Ilość osób długotrwale bezrobotnych	stosunek dł. bezrobotnych do osób aktywnych zawodowo w osiedlu w %
1	Brzęczkowice	9675	7611	169	2,2
2	Centrum	9607	5979	253	4,23
3	Janów Miejski-Ćmok	8758	5363	115	2,14
4	Wesoła	7836	5864	65	1,11
5	Szopena-Wielka Skotnica	6184	2702	123	4,55
6	Bończyk Tuwima	5999	4312	65	1,51
7	Brzezinka	4942	3192	75	2,35
8	Piasek	3834	2647	77	2,91
9	Stare Miasto	3668	2314	145	6,27
10	Kosztowy	3459	2120	29	1,37
11	Krasowy	2893	1786	25	1,40
12	Morgi	2185	1094	18	1,65
13	Larysz -Hajdowizna	1535	827	19	2,30
14	Dzieńkowice	1376	877	19	2,17
		71951	46688	1197	2,56

Źródło: www.cismyslowice.pl

Największy odsetek bezrobotnych występuje w dzielnicach położonych w centralnej części miasta tj.: Stare Miasto, Centrum, Szopena-Wielka Skotnica, Piasek. Powyższe dane zbieżne są z statystyką MOPS dotyczącą obszarów Stare Miasto i Centrum, natomiast wg. danych Ośrodka wysokim bezrobociem dotknięta jest również dzielnica miasta Brzezinka. Tak wysoki poziom bezrobocia w tych obszarach może być związany między innymi z niskim poziomem wykształcenia mieszkańców w w/w dzielnicach.

Tabela 8. Wykształcenie osób bezrobotnych z podziałem na dzielnice miasta na koniec sierpnia 2013 roku

Lp.	Nazwa osiedla	Ilość osób bezrobotnych z wykształceniem podstawowym
1	Brzęczkowice	41
2	Centrum	140
3	Janów Miejski-Ćmok	35
4	Wesoła	40
5	Szopena- Wielka Skotnica	61
6	Bończyk Tuwima	16
7	Brzezinka	46
8	Piasek	59
9	Stare Miasto	95
10	Kosztowy	10
11	Krasowy	11
12	Morgi	5
13	Larysz -Hajdowizna	7
14	Dzieńkowice	6
Razem		572

Źródło: www.cismyslowice.pl

Z danych PUP w Mysłowicach wynika , iż najgorszą pozycje na rynku pracy posiadają osoby z niskim poziomem wykształcenia. W 2009 roku, aż 33,2% bezrobotnych to osoby z wykształceniem gimnazjalnym lub niższym, również dużo osób zarejestrowanych w PUP w 2009r. legitymowało się wykształceniem zawodowym było to 25,2 % ogółu bezrobotnych.

Dane statystyczne Miejskiego Ośrodka Pomocy Społecznej dotyczące klientów pomocy społecznej wskazują na niski poziom wykształcenia tej grupy społecznej.

Tabela 9. Wykształcenie klientów MOPS w Mysłowicach (z wyłączeniem dzieci i młodzieży realizującej obowiązek szkolny) w 2009 – 2012 roku

Płeć	rok	Brak wykształcenia	podstawowe/ gimnazjalne	zawodowe	średnie	wyższe
Kobiety	2009	101	532	386	221	19
	2010	46	525	359	241	18
	2011	40	526	353	221	18
	2012	43	483	365	223	18
mężczyźni	2009	113	364	499	109	7
	2010	70	402	499	126	12
	2011	64	379	495	110	11
	2012	58	389	469	111	13

Zródło: Dane statystyczne MOPS

Przeważająca liczba osób korzystających z pomocy społecznej nie posiada żadnego przygotowania zawodowego. Najwięcej osób ukończyło szkołę podstawą lub gimnazjum. Brak odpowiedniego wykształcenia przekłada się w efekcie na złą pozycję na rynku pracy.

Przyznając pomoc społeczną niezależnie od jej formy i wysokości, każdą sprawę osoby bądź rodziny ubiegającej się o wsparcie rozpatruje się indywidualnie, biorąc pod uwagę zarówno dochód, jaki i przyczyny z powodu, których klient zwraca się o pomoc. Pracując z rodziną pracownik socjalny stawia diagnozę, starając się odnaleźć potencjał tkwiący w rodzinie, motywuje ją do samodzielnego działania. Wszystkie podejmowane przez pomoc społeczną kroki mające na celu usamodzielnienie rodziny korzystających z różnych form pomocy społecznej są uzależnione od możliwości tychże rodzin. Wsparcie kierowane jest do wszystkich członków rodziny i dostosowane do ich indywidualnych potrzeb.

Tabela 10. Struktura wiekowa klientów pomocy społecznej zgodnie z ustawą o pomocy społecznej w 2009 i 2012 roku

Płeć	razem		Do 0-6 lat		Od 7-17 lat		Od 18-65 lat		Od 65 -	
	2009	2012	2009	2012	2009	2012	2009	2012	2009	2012
Kobiety	1960	1803	240	247	402	340	1172	1091	146	125
mężczyźni	1830	1765	295	283	401	377	1069	1057	65	49
Razem	3790	3569	535	530	803	717	2241	2148	211	174

Zródło: Dane statystyczne MOPS na podstawie systemu komputerowego „Pomost”

Dane statystyczne w ujęciu procentowym za lata 2009 i 2012 są zbliżone i pokazują, iż największą grupę klientów pomocy społecznej stanowią osoby w wieku produkcyjnym między 18 a 65 rokiem życia, stanowią one 60% wszystkich klientów MOPS. Jak wynika z danych Miejskiego Ośrodka Pomocy Społecznej niewielki odsetek w/w osób jest gotowy do podjęcia zatrudnienia.

Tabela 11. Struktura społeczno – zawodowa klientów MOPS zgodnie z ustawą o pomocy społecznej w latach 2009 -2012 roku

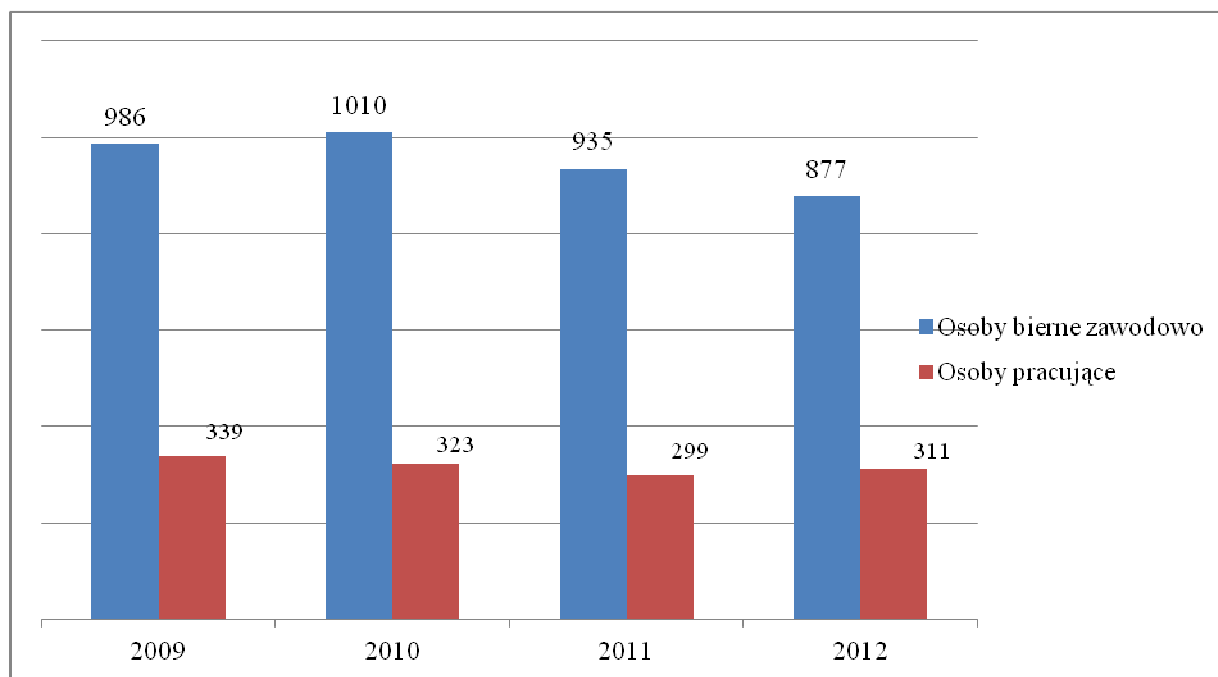
Struktura społeczno – zawodowa klientów MOPS		Osoby bezrobotne	Osoby biernie zawodowo	Osoby pracujące
2009	kobiety	462	496	162
	mężczyźni	379	490	177
2010	kobiety	436	484	170
	mężczyźni	364	526	153
2011	kobiety	436	458	155
	mężczyźni	371	477	144
2012	kobiety	455	403	165
	mężczyźni	374	474	146

Źródło: Dane statystyczne MOPS na podstawie systemu komputerowego „Pomost”. Przedstawione dane dotyczą kobiet w przedziale wiekowym 18-65 i mężczyzn w wieku pomiędzy 18-67 lat.

Analizując powyższą dane widać nieznaczną zmianę proporcji w strukturze zawodowej klientów pomocy społecznej. W ciągu analizowanego okresu największe zmiany obserwujemy wśród osób biernych zawodowo, liczba kobiet spadła o 93 osoby, a mężczyzn o 16 osób. Zmniejszyła się także liczba pracujących klientów, wśród mężczyzn aż o 31osób.

Poniższy wykres przedstawia klientów MOPS pracujących i biernych zawodowo:

Wykres 5. Struktura społeczno – zawodowa klientów MOPS zgodnie z ustawą o pomocy społecznej w latach 2009 -2012 roku



Źródło: Opracowanie własne na podst. danych MOPS

Z przedstawionych danych wynika, że bardzo liczną grupę klientów pomocy społecznej stanowią osoby biernie zawodowo, w dużej mierze wpływa na to sytuacja zdrowotna osób objętych wsparciem MOPS.

4.3 NIEPEŁNOSPRAWNOŚĆ

Problem niepełnosprawności wśród klientów MOPS jest wymieniany na trzeciej pozycji pod względem wielkości występowania zjawiska. Należy nadmienić, iż drugą przyczyną ubiegania się o wsparcie MOPS jest długotrwała i ciężka choroba, dlatego też, problem niepełnosprawności jest kolejnym z analizowanych w poniższej diagnozie.

Tabela 12. Niepełnosprawność jako powód przyznania pomocy w latach 2009-2012

Powód przyznania pomocy	I. rodzin	I. osób	I. rodzin	I. osób	I. rodzin	I. osób	I. rodzin	I. osób
	2009	2009	2010	2010	2011	2011	2012	2012
Niepełnosprawność	746	1603	682	1391	667	1327	671	1336

Zródło: Opracowanie własne na podst. danych MOPS

Tabela 13. Orzeczenia o niepełnosprawności posiadane przez klientów MOPS Mysłówice w 2009 i 2012 roku

Stopień niepełnosprawności	Liczba ogółem	
	2009	2012
Lekki/częściowa niezdolność d/pracy	142	167
Umiarkowany/całkowita niezdolna. d/pracy	357	377
Znaczny/całkow. niezdolność do samodzielnej egzystencji	156	146
Razem	655	690

Zródło: Opracowanie własne na podst. danych MOPS

Z tabeli wynika, iż wzrosła liczba wydanych orzeczeń. Z danych zawartych w Programie Działań na Rzecz Osób Niepełnosprawnych w mieście sporządzenie pełnej diagnozy problemu niepełnosprawności jest niezwykle trudne, ponieważ nie gromadzi się kompletnych danych statystycznych na ten temat. Posiadane dane dotyczące zbiorowości osób niepełnosprawnych nie odzwierciedlają stanu faktycznego całej zbiorowości osób niepełnosprawnych z uwagi na brak jednolicie prowadzonej centralnej bazy danych. Wszystkie dane są więc szacunkowe.

Bardziej szczegółowa charakterystyka osób niepełnosprawnych naszego miasta ogranicza się przede wszystkim do danych Miejskiego Zespołu ds. Orzekania o Stopniu Niepełnosprawności. Z danych statystycznych wynika, że w 2009 i 2012 roku do Miejskiego Zespołu ds. Orzekania wpłynęło:

Tabela 14. Liczba wniosków, która wpłynęła do MZON w 2009 i 2012r.

Liczba wniosków		Rodzaj wniosków
2009	2012	
1222	1252	wniosek o ustalenie stopnia niepełnosprawności dla osób powyżej 16 roku życia
174	167	wniosek o ustalenie stopnia niepełnosprawności dla osób w wieku do 16 roku życia
1159	1166	orzeczenie o stopniu niepełnosprawności dla osób po 16 roku życia
166	152	orzeczenie o niepełnosprawności dla osób w wieku do 16 roku życia

Zródło: Opracowanie własne na podst. danych MOPS

Miejski Ośrodek Pomocy Społecznej w Mysłowicach w swej działalności na rzecz osób niepełnosprawnych realizuje zadania związane z dofinansowaniem ze środków Państwowego Funduszu Rehabilitacji Osób Niepełnosprawnych (PFRON), które skierowane są wyłącznie do osób posiadających orzeczenia o niepełnosprawności.

Zakres działań realizowanych przez MOPS określony jest w Ustawie z dnia 27 sierpnia 1997r. o rehabilitacji zawodowej i społecznej oraz zatrudnianiu osób niepełnosprawnych (tekst jednolity z 2011r. Dz. U. Nr 127 poz. 721 z późn. zm.), i obejmuje:

1. Dofinansowanie:
 - a. uczestnictwa osób niepełnosprawnych i ich opiekunów w turnusach rehabilitacyjnych,
 - b. sportu, kultury, rekreacji i turystyki osób niepełnosprawnych,
 - c. zaopatrzenia w sprzęt rehabilitacyjny, przedmioty ortopedyczne i środki pomocnicze przyznawane osobom niepełnosprawnym na podstawie odrębnych przepisów,
 - d. likwidacji barier architektonicznych, w komunikowaniu się i technicznych, w związku z indywidualnymi potrzebami osób niepełnosprawnych,
 - e. rehabilitacji dzieci i młodzieży.
2. Dofinansowanie kosztów tworzenia i działania warsztatów terapii zajęciowej.
3. Zlecenie przez powiat, fundacjom i organizacjom pozarządowym, realizacji zadań z zakresu rehabilitacji zawodowej i społecznej osób niepełnosprawnych.

Liczba osób niepełnosprawnych ubiegających się o środki PEFRON obrazuje problem niepełnosprawności w mieście:

Tabela 15. Liczba przyznanych refundacji ze środków PEFRON w latach 2010-2012

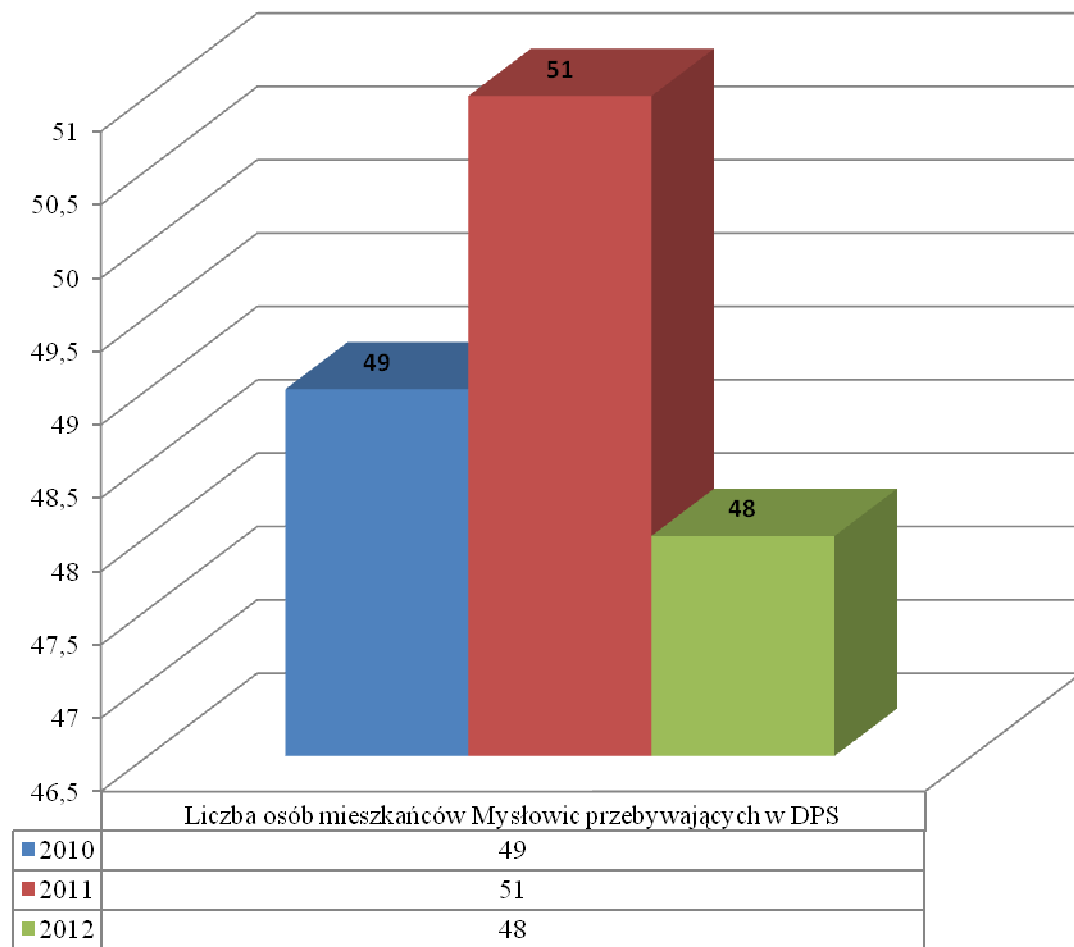
Liczba przyznanych refundacji									
	2010			2011			2012		
	Zaopatrzenie w sprzęt rehabilitacyjny	Likwidacja barier architektonicznych	Turnusy rehabilitacyjne	Zaopatrzenie w sprzęt rehabilitacyjny	Likwidacja barier architektonicznych	Turnusy rehabilitacyjne	Zaopatrzenie w sprzęt rehabilitacyjny	Likwidacja barier architektonicznych	Turnusy rehabilitacyjne
Os. dorosłe	70	15	22	209	13	0	188	52	0

dzieci	23	2	15	39	1	0	29	13	18
RAZEM	93	17	37	248	14	0	217	65	18

Źródło: Opracowanie własne na podst. danych MZON

W razie niemożliwości utrzymania osoby niepełnosprawnej, chorej, starszej w miejscu za mieszkania MOPS może skierować taką osobę na jej wniosek do Domu Pomocy Społecznej .

Wykres 6. Mieszkańcy Mysłowic przebywający w DPS w latach 2010-2012



Źródło: Opracowanie własne na podst. danych MOPS

DPS jest jedną z form wspierania osób chorych, niepełnosprawnych, czy starszych jednak. Preferowaną formą pomocy dla osób starszych jest wsparcie w środowisku lokalny, np. w domu dziennego pobytu, klubach emerytów. Natomiast osoby z problemami zdrowotnymi mogą zostać objęte usługami opiekuńczymi.

Ubóstwo, bezrobocie, brak wykształcenia, niepełnosprawność prowadzą do powstawania wielu problemów, które mogą być przyczyną wykluczenia społecznego, a co za tym idzie materialnego. Narastanie negatywnych czynników może w konsekwencji prowadzić do bezdomności.

4.4 BEZDOMNOŚĆ

Na terenie miasta funkcjonuje Tymczasowe Schronienie dla Bezdomnych Mężczyzn oraz Mieszkania Wspólnotowe dla bezdomnych kobiet i dla bezdomnych kobiet z dziećmi. Co roku z tej formy pomocy korzysta około 100 osób. Szczegółowe dane przedstawia tabela:

Tabela 16. Osoby przebywające w Tymczasowym Schronieniu dla Bezdomnych Mężczyzn oraz w Mieszkaniach Wspólnotowych w latach 2009 – 2012.

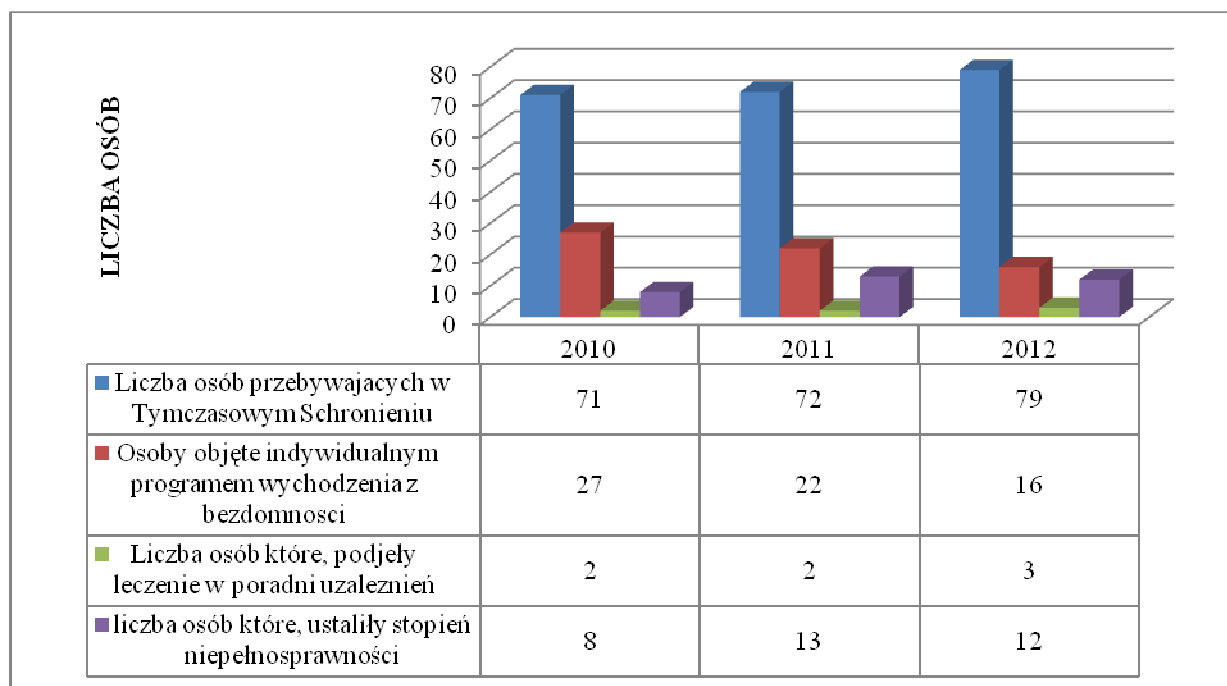
	2009	2010	2011	2012
Tymczasowe Schronienie dla Bezdomnych Mężczyzn	55	71	72	79
Mieszkania Wspólnotowe dla bezdomnych kobiet oraz bezdomnych kobiet z dziećmi	38	25	29	29
Razem	93	115	104	108

Zródło: Opracowanie własne na podst. danych MOPS.

Sytuacja osób przebywających w Tymczasowym Schronieniu i Mieszkaniu Wspólnotowym jest wyjątkowo trudna ze względu na szereg problemów z którymi spotykają się osoby bezdomne tj.: trudności ze znalezieniem pracy, nałogi, czy zła sytuacja zdrowotna. Wobec powyższego w ramach działalności MOPS realizowany jest Program Wychodzenia z Bezdomności przeznaczony dla mężczyzn przebywających w Tymczasowym Schronieniu.

Dzięki wykorzystaniu indywidualnego programu wychodzenia z bezdomności, kontraktu socjalnego, a także działań w postaci pracy socjalnej w okresie 2010 do 2012 roku uzyskano następujące efekty:

Wykres 7. Efekty pracy z osobami bezdomnymi przebywającymi w Tymczasowym Schronieniu dla bezdomnych mężczyzn w latach 2010-2012



Źródło: Opracowanie własne na podst. danych MOPS.

Jednak pomimo realizacji programów wychodzenia z bezdomności ilość osób i rodzin zagrożonych tym zjawiskiem ciągle rośnie. Przyczyną takiego stanu rzeczy jest prawdopodobnie ubóstwo prowadzące do zadłużeń w opłatach czynszowych, a w efekcie do eksmisji.

Oprócz realizowanego programu wyjścia z bezdomności, w celu zapobiegania zjawisku miasto prowadzi politykę mieszkaniową której założenia zawarte są w „Wieloletnim programie gospodarowania mieszkaniowym zasobem miasta Mysłowice na lata 2012 – 2016”. jednym z założeń programu jest zapewnienie lokali socjalnych i zamiennych oraz zaspokajanie potrzeb mieszkaniowych gospodarstw o niskich dochodach. Zapewnienie odpowiedniej ilości lokali socjalnych w mieście ma na celu przewrócenie osób bezdomnych do środowiska.

4.5 PIECZA ZASTĘPCZA

W dniu 1 stycznia 2012 r. weszła w życie ustawa z dnia 9 czerwca 2011 r. o wspieraniu rodziny i systemie pieczy zastępczej. Ustawa ta określa zasady i formy wspierania rodziny przeżywającej trudności w wypełnianiu funkcji opiekuńczo – wychowawczych oraz zasady sprawowania pieczy zastępczej.

Ustawa określa pieczę zastępczą jako formę tymczasowej opieki nad dzieckiem w przypadku niemożności zapewnienia opieki i wychowania przez rodziców biologicznych. Dzieli formy rodzinnej pieczy zastępczej na:

1. rodziny zastępcze:

- spokrewnione;
- niezawodowe;
- zawodowe, w tym pełniące funkcję pogotowia rodzinnego i zawodową specjalistyczną;
- rodzinny dom dziecka.

Tabela 17. Liczba rodzin zastępczych w latach 2010-2012

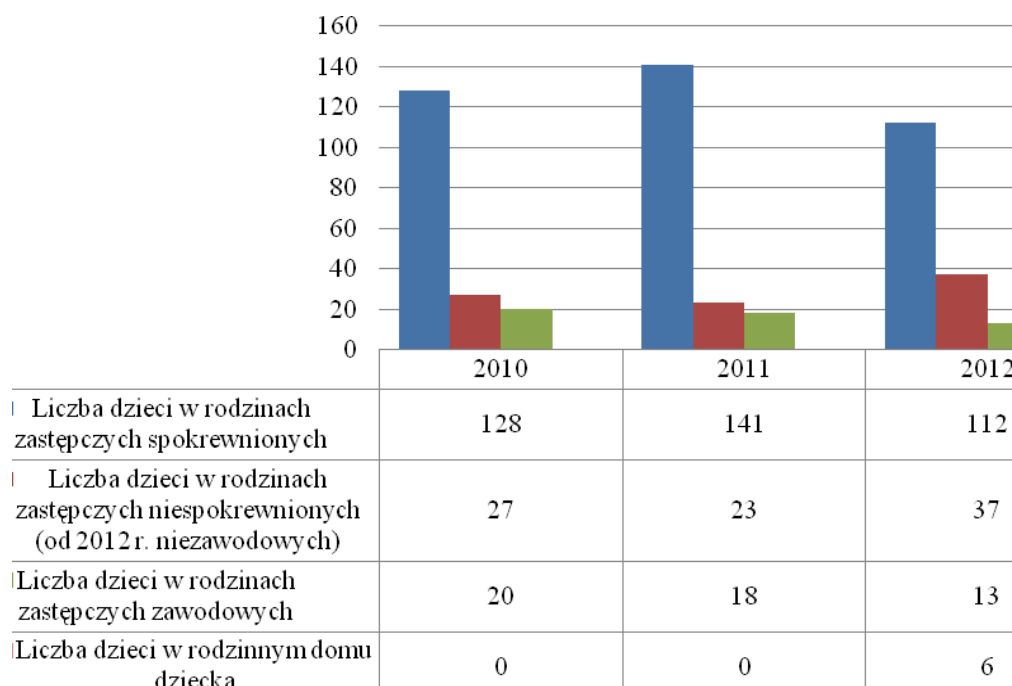
	2010	2011	2012
Rodziny zastępcze spokrewnione	109	120	98
Rodziny zastępcze niespokrewnione	22	18	29
Rodziny zastępcze zawodowe	2	2	2
Rodzinny dom dziecka	-	-	1

Źródło: opracowanie własne na podst. danych MOPS.

W latach 2010 - 2012 na terenie Mysłowic zdecydowaną większość stanowiły rodziny zastępcze spokrewnione. W 2010 r. funkcjonowało 109 rodzin zastępczych spokrewnionych oraz 22 rodziny zastępcze niespokrewnione. Rok później liczba rodzin zastępczych spokrewnionych wzrosła do 120, natomiast zmalała o 4 liczba rodzin niespokrewnionych. W roku 2012 przeciwnie niż w roku 2011 zmalała liczba rodzin zastępczych spokrewnionych, natomiast wzrosła liczba rodzin niezawodowych. Wynika to z faktu, że od dnia 01.01.2012 r. rodziną zastępczą spokrewnioną mogą zostać jedynie wstępni lub rodzeństwo dziecka, nie jak to wcześniej było również ciocia, wujek.

W latach 2010 – 2012 na naszym terenie funkcjonowały 2 rodziny zastępcze zawodowe: jedna o charakterze pogotowia rodzinnego oraz jedna wielodzietna. Od VII 2012 r. rodzina zastępcza zawodowa niespokrewniona z dzieckiem wielodzietna funkcjonuje jako rodzinny dom dziecka.

Wykres 8. Liczba dzieci przebywających w rodzinach zastępczych w latach 2010-2012



Źródło: opracowanie własne na podst. danych MOPS.

Z uwagi na ciągłą pracę z rodzinami biologicznymi ilość dzieci umieszczanych w rodzinach zastępczych spada.

W latach 2010 - 2012 do rodzin naturalnych powróciło 14 dzieci, z czego 9 dzieci z rodzin zastępczych spokrewnionych i 5 z pogotowia rodzinnego. Ponadto do rodzin adopcyjnych trafiło 3 dzieci, które wcześniej przebywały w pogotowiu rodzinnym. Dwie rodziny zastępcze niespokrewnione adoptowały swoich podopiecznych.

Tabela 18. Liczba dzieci umieszczonych w rodzinach zastępczych i placówkach opiekuńczo-wychowawczych w latach 2010 - 2012

	2010	2011	2012
Rodziny zastępcze	23	16	16
Placówki opiekuńczo-wychowawcze	17	37	35

Zródło: opracowanie własne na podst. danych MOPS.

Dane zawarte w tabeli wskazują, że w przeciągu ostatnich dwóch lat rocznie do pieczy zastępczej kierowanych jest około 50 dzieci. Widzimy również, że zdecydowana większość z tych dzieci kierowana jest do Placówek opiekuńczo-wychowawczych. Dlatego też Miejski Ośrodek Pomocy Społecznej kładzie duży nacisk na działania mające na celu zwiększenie liczby rodzin zastępczych i promocję tej formy pieczy zastępczej.

Rodziny zastępcze spokrewnione i niespokrewnione stanowią grupę klientów pomocy społecznej wymagająca bardzo dużego wsparcia nie tylko finansowego, ale metodycznego, ciągłego szkolenia psychologicznego i pedagogicznego. Osoby pełniące funkcje rodziców zastępczych są to w większości osoby osiągające dochody, pracujące, bądź posiadające świadczenia emerytalne. Rodziny zastępcze otrzymują pomoc związaną głównie z pełnioną funkcją, gwarantowaną ustawą o wspieraniu rodziny i systemie pieczy zastępczej, pomoc nie jest zależna od sytuacji materialnej rodziny.

5. WŁĄCZENIE SPOŁECZNE

Mówiąc o skutecznym włączeniu osób objętych wsparciem MOPS do środowiska ważnym elementem jest określenie zjawiska wykluczenia społecznego. Przyjmuje się, że wykluczenie społeczne polega na niepodejmowaniu zwyczajowej i społecznie akceptowanej drogi życiowej lub wypadaniu z niej. Dotyczy osób, rodzin lub grup ludności, które:

- żyją w niekorzystnych warunkach ekonomicznych (ubóstwo materialne)
- zostają dotknięte niekorzystnymi procesami społecznymi, wynikającymi z masowych i dynamicznych zmian rozwojowych,
- nie zostały wyposażone w kapitał życiowy umożliwiający im: normalną pozycję społeczną, odpowiedni poziom kwalifikacji, wejście na rynek pracy lub założenie rodziny, co dodatkowo utrudnia dostosowanie się do zmieniających się warunków społeczno ekonomicznych,
- nie posiadają dostępu do odpowiednich instytucji pozwalających na wyposażenie w kapitał życiowy, jego rozwój i pomnażanie, co ma miejsce w wyniku niedorozwoju tych instytucji spowodowanego brakiem priorytetów, brakiem środków publicznych, niską efektywnością funkcjonowania,
- doświadczają przejawów dyskryminacji, zarówno w skutek niedorozwoju właściwego ustawodawstwa, jak i kulturowych uprzedzeń oraz stereotypów,
- posiadają cechy utrudniające im korzystanie z powszechnych zasobów społecznych ze względu na zaistnienie: niepełnosprawności, uzależnienie, długotrwałej choroby albo innych cech indywidualnych są przedmiotem niszczącego działania i innych osób np.: przemocy, szantażu, indoktrynacji.

Przeprowadzona diagnoza problemów społecznych wyraźnie pokazuje, iż katalog pojawiających się problemów społecznych pokrywa się z przyczynami przyznania pomocy określonymi w ustawie o pomocy społecznej.

Bezrobocie, niepełnosprawność, długotrwała choroba są najczęstszymi problemami osób zagrożonych wykluczeniem społecznym, przyczyniającymi się do ubożenia ludności i trudnej sytuacji materialnej. Pozostałe problemy społeczności stanowią najczęściej skutki trudnej sytuacji bytowej, pogłębiając dodatkowo ciężką sytuację klientów Miejskiego Ośrodka Pomocy Społecznej:

- bezrobocie – 54% gospodarstw domowych objętych pomocą MOPS w Mysłowicach;
- długotrwała lub ciężka choroba - jest przyczyną ubiegania się o pomoc 46% klientów ośrodka;
- niepełnosprawność – deklaruje 44% klientów MOPS w Mysłowicach;
- bezradność w sprawach opiekuńczo-wychowawczych i prowadzenia gospodarstwa domowego – jest przyczyną udzielenia pomocy w 31 % rodzin korzystających z pomocy społecznej w Mysłowicach;
- potrzeba ochrony macierzyństwa – jest powodem przyznania pomocy w 6% rodzin klientów MOPS ;
- bezdomność - 7% klientów ośrodka pomocy społecznej;
- alkoholizmu lub narkomanii – 6 % rodzin klientów MOPS ;
- przemoc w rodzinie – 1,2% rodzin objętych pomocą Ośrodka Pomocy Społecznej.

Badania ankietowe przeprowadzone w 2013 roku przez Studio Diagnostyki i Profilaktyki z Krakowa na zlecenie UM Mysłowice którego tematem był; „Alkohol i inne problemy społeczne w życiu dorosłych mieszkańców miasta.” wskazują problemy społeczne, które zdaniem grupy badawczej najsilniej oddziałują na środowisko lokalne. Zdaniem respondentów najbardziej istotnym problemem jest bezrobocie ponad 40 % badanych (z 152 ankietowanych osób) uważa, iż jest to bardzo poważny problem. W następnej kolejności wymienia się zubożenie społeczne, alkoholizm i problemy mieszkaniowe. Zauważane przez mieszkańców Mysłowic problemy w dużej mierze korelują z problemami określonymi w powyższej diagnozie. Opracowana Strategia Rozwiązywania Problemów Społecznych w Mysłowicach do 2020 roku stanowi odpowiedź na w/w problemy dostosowując działania do zgłaszanych potrzeb i oczekiwań mieszkańców miasta.


Aktualizacja Strategii Rozwiązywania Problemów Społecznych w Mysłowicach do 2020 roku pozwoli na wprowadzenie nowych rozwiązań zapewniających powszechność wsparcia na rzecz osób niesamodzielnych oraz poszerzenie oferty opieki instytucjonalnej, tak, aby odpowiedzieć na wyzwania związane ze zmianą struktury społecznej tj.: starzeniem się społeczeństwa, zjawiskiem niepełnosprawności.

Przesłanką podstawową podejmowanych działań jest zapewnienie realnego wsparcia dla rodzin/osób zabezpieczającego je przed ryzykiem wykluczenia społecznego, poprzez stworzenie sieci wsparcia instytucjonalnego jak również aktywizowanie środowiska lokalnego w celu wielopłaszczyznowego wsparcia mieszkańców Mysłowic w zakresie realizowanych zadań w ramach polityki społecznej.

Opracowana diagnoza problemów społecznych na terenie miasta Mysłowice jest podstawą do określenia celu głównego strategii rozwiązywania problemów społecznych, wskazuje priorytety działań, (którym w dalszym opracowaniu zostały przypisane oznaczenia literowe w kolejności alfabetycznej), cele działań w ramach danego priorytetu (oznaczone w tekście literą C) oraz projekty i przedsięwzięcia przewidywane do wykonania w ramach wyznaczonych celów działań (określone

literą P, każde kolejne działanie w ramach realizacji celu zostało również oznaczone cyfrowo) do roku 2020, ma za zadanie uwzględnienie potrzeb wszystkich grup społecznych zagrożonych wykluczeniem i marginalizacją społeczną.

Aktualizując dane zawarte w diagnozie opracowanej w 2009 roku zaktualizowano również plany i programy miejskie.



***STRATEGIA
ROZWIĄZYWANIA
PROBLEMÓW
SPOŁECZNYCH W
MYSŁOWICACH DO
2020 ROKU***

CEL GŁÓWNY
STRATEGII

**TWORZENIE WARUNKÓW
SPRZYJAJĄCYCH ROZWOJOWI
SPOŁECZNEMU MIASTA
I JEGO MIESZKAŃCÓW ORAZ
OGRANICZANIE OBSZARÓW
MARGINALIZACJI I
WYKLUCZANIA SPOŁECZNEGO**

PRIORYTETY STRATEGII ROZWIĄZYWANIA PROBLEMÓW SPOŁECZNYCH:

A

SPRAWNY, EFEKTYWNY, ZINTEGROWANY SYSTEM POMOCY SPOŁECZNEJ DOSTOSOWANY
DOPOTRZEB WYNIKAJĄCYCH Z ROZEZNANYCH PROBLEMÓW

B

TWORZENIE WARUNKÓW SPRZYJAJĄCYCH UMACNIANIU INSTYTUCJI RODZINY

C

TWORZENIE WARUNKÓW SPRZYJAJĄCYCH ZDROWIU

D

TWORZENIE GODNYCH WARUNKÓW ZAMIESZKANIA

E

TWORZENIE WARUNKÓW SPRZYJAJĄCYCH AKTYWIZACJI OSÓB BEZROBOTNYCH ORAZ
ZAGROŻONYCH UTRATĄ ZATRUDNIENIA

F

TWORZENIE WARUNKÓW ROZWOJU AKTYWNOŚCI I SAMOORGANIZACJI SPOŁECZNOŚCI
LOKALNEJ

Przyjęte priorytety są zgodne z celem „D” określonym w Strategii Zrównoważonego Rozwoju dla Miasta Mysłowice do roku 2020, tj.:
„CEL „D” - Sprzyjające warunki rozwoju społecznego miasta i jego mieszkańców oraz eliminacja obszarów marginalizacji i wykluczenia społecznego”

„A” – Sprawny, efektywny, zintegrowany system pomocy społecznej dostosowany do potrzeb wynikających z rozeznania problemów

Podstawę wyodrębnienia priorytetu stanowią problemy określonych grup społecznych, zagrożonych wykluczeniem i marginalizacją. W związku z tak określonym priorytetem przewiduje się realizację poniższych celów działania i projektów.

Lp.	Cele działań		Projekty socjalne	Podmioty odpowiedzialne za realizację	Przewidywane źródło finansowania	Wskaźniki realizacji i mierniki efektywności
1	AC1 Doskonalenie systemu monitorowania i diagnozowania problemów społecznych	AC ₁ P ₁	Monitorowanie problemów społecznych	<ul style="list-style-type: none"> • MOPS • UM • ORGANIZACJE POZARZĄDOWE • DOM DZIECKA • DOM POMOCY SPOŁECZNEJ • POLICJA 	<ul style="list-style-type: none"> • Budżet Miasta 	<ul style="list-style-type: none"> • Liczba osób objętych wsparciem MOPS • Liczba zatrudnionych pracowników socjalnych w stosunku do liczmy mieszkańców • Liczba złożonych wniosków o przyznanie pomocy • Liczba przeprowadzonych wywiadów, • Liczba założonych niebieskich kart, • Liczba zawartych kontraktów socjalnych, • Liczba interwencji policyjnych, • Liczba instytucji pozarządowych realizujących zadania pomocy społecznej
		AC ₁ P ₂	Mapa problemów społecznych w poszczególnych dzielnicach	<ul style="list-style-type: none"> • MOPS • ORGANIZACJE POZARZĄDOWE • UM • POLICJA 	<ul style="list-style-type: none"> • Budżet Miasta • Środki pozyskane ze źródeł zewnętrznych 	<ul style="list-style-type: none"> • Diagnoza problemów społecznych w mieście z podziałem na dzielnice

2	AC₂ Rozwijanie systemu wsparcia na rzecz osób bezrobotnych	AC ₂ P ₁	Program integracji i reintegracji zawodowej bezrobotnych	• PUP	• Budżet PUP	<ul style="list-style-type: none"> • Liczba osób bezrobotnych w mieście • Liczba szkoleń zawodowych org. przez Powiatowy Urząd Pracy • Liczba osób biorąca udział w szkoleniach, stażach • Liczba osób powracających na rynek pracy
		AC ₂ P ₂	Grupa wsparcia dla osób długotrwale bezrobotnych	• PUP	• Budżet PUP	<ul style="list-style-type: none"> • Liczba spotkań Grupy • Liczba uczestników Grupy
		AC ₂ P ₃	Realizacja projektu systemowego „Mysłowice lepsze jutro”	• MOPS	<ul style="list-style-type: none"> • Budżet Miasta • Fundusze Unijne 	<ul style="list-style-type: none"> • Liczba osób biorących udział w programie • Liczba i rodzaj podjętych działań w ramach projektu • Liczba osób, które ze skutkiem pozytywnym zakończyły udział w projekcie • Liczba osób które podjęły zatrudnienie
3	AC₃ System wsparcia na rzecz osób bezdomnych	AC ₃ P ₁	Program wychodzenia z bezdomności	• MOPS	<ul style="list-style-type: none"> • Budżet Miasta • Środki pozyskane ze źródeł zewnętrznych 	<ul style="list-style-type: none"> • Liczba osób przebywających w noclegowni • Liczba zawartych programów wychodzenia z bezdomności • Liczba osób objętych programem • Liczba osób kończąca program wyjściem z bezdomności z pozytywnym skutkiem • Rodzaj i częstotliwość działań podejmowanych w ramach programu • Średni czas pobytu w TS

		AC ₃ P ₂	Program reintegracji ze środowiskiem lokalnym kobiet i kobiet z dziećmi, wychodzących z bezdomności przebywających w mieszkaniach wspólnotowych	<ul style="list-style-type: none"> • MOPS 	<ul style="list-style-type: none"> • Budżet Miasta • Środki pozyskane ze źródeł zewnętrznych 	<ul style="list-style-type: none"> • Liczba kobiet i kobiet z dziećmi przebywających w mieszkaniach wspólnotowych • Liczba zawartych kontaktów socjalnych/programów wychodzenia z bezdomności • Liczba rodzin które wyszły z bezdomności • Częstotliwość i rodzaj podejmowanych działań w stosunku do uczestników programu
		AC ₃ P ₃	Modernizacja bazy lokalowej – dla bezdomnych kobiet	<ul style="list-style-type: none"> • MOPS 	<ul style="list-style-type: none"> • Budżet Miasta • Środki pozyskane ze źródeł zewnętrznych 	<ul style="list-style-type: none"> • Liczba mieszkań wspólnotowych • Liczba nowych przekazanych do użytku mieszkań • Liczba mieszkań zmodernizowanych
		AC ₃ P ₄	Utworzenie noclegowni dla kobiet	<ul style="list-style-type: none"> • MOPS 	<ul style="list-style-type: none"> • Budżet Miasta 	<ul style="list-style-type: none"> • Liczba miejsc w noclegowni • Liczba kobiet przebywających w noclegowni • Średni czas pobytu w Noclegowni
		AC ₃ P ₅	Modernizacja bazy lokalowej Tymczasowego Schronienia dla Mężczyzn	<ul style="list-style-type: none"> • MOPS 	<ul style="list-style-type: none"> • Budżet Miasta • Środki pozyskane ze źródeł zewnętrznych 	<ul style="list-style-type: none"> • Liczba miejsc w Tymczasowym Schronieniu • Liczba przeprowadzonych zmian modernizacyjnych • Liczba os. przebywająca w Tymczasowym Schronieniu
4	AC₄ Doskonalenie systemu wsparcia na rzecz uzależnionych klientów pomocy społecznej	AC ₄ P ₁	Współpraca z ośrodkiem pomocy psychologicznej, profilaktyki i leczenia uzależnień realizującym programy psychoedukacyjne	<ul style="list-style-type: none"> • MOPS • OŚRODEK POMOCY PSYCHOLOGICZNEJ, PROFILAKTYKI I LECZENIA UZALEŻNIEŃ 	<ul style="list-style-type: none"> • Budżet Miasta • Środki pozyskane ze źródeł zewnętrznych 	<ul style="list-style-type: none"> • Liczba osób korzystających z wsparcia ośrodka • Liczba i rodzaj programów realizowanych przez ośrodek • Liczba klientów MOPS

			dla osób z problemem alkoholowym oraz dla osób współzależnych			objętych wsparciem ośrodka
	oraz ich rodzin	AC ₄ P ₂	Program zabezpieczający schronienie w okresie jesieni i zimy osobom bezdomnym znajdującym się pod wpływem alkoholu	<ul style="list-style-type: none"> • MOPS 	<ul style="list-style-type: none"> • Budżet Miasta 	<ul style="list-style-type: none"> • Liczba miejsc w ogrzewalni • Liczba osób korzystających z ogrzewalni, łaźni
5	AC₅ Rozwijanie zintegrowanego systemu wsparcia na rzecz osób starszych	AC ₅ P ₁	Program edukacji zdrowotnej oraz integracji i aktywizacji osób starszych i niezaradnych życiowo	<ul style="list-style-type: none"> • MOPS • ORGANIZACJE POZARZĄDOWE 	<ul style="list-style-type: none"> • Budżet Miasta • Środki pozyskane ze źródeł zewnętrznych 	<ul style="list-style-type: none"> • Rodzaj podjętych działań • Liczba uczestników programu
AC ₅ P ₂		Utworzenie oddziału/ośrodka opiekuńczego dla osób starszych i niepełnosprawnych wymagających pielęgnacji	<ul style="list-style-type: none"> • UM • ORGANIZACJE POZARZĄDOWE 	<ul style="list-style-type: none"> • Budżet Miasta • Środki pozyskane ze źródeł zewnętrznych • Fundusze Unijne 	<ul style="list-style-type: none"> • Liczba miejsc na oddziale • Liczba pacjentów • Średni czas przebywania pacjenta na oddziale 	
AC ₅ P ₃		Tworzenie grup samopomocowych, sąsiedzkich oraz grupy wsparcia na rzecz osób starszych i samotnych	<ul style="list-style-type: none"> • MOPS • ORGANIZACJE POZARZĄDOWE 	<ul style="list-style-type: none"> • Budżet Miasta • Środki pozyskane ze źródeł zewnętrznych 	<ul style="list-style-type: none"> • Liczba działających Grup na terenie miasta 	
AC ₅ P ₄		Aktywizacja osób starszych poprzez rozwijanie kontaktów społecznych i podnoszenie aktywności fizycznej	<ul style="list-style-type: none"> • MOPS • ORGANIZACJE POZARZĄDOWE • UM • PLACÓWKI OCHRONY ZDROWIA 	<ul style="list-style-type: none"> • Budżet Miasta • Środki pozyskane ze źródeł zewnętrznych 	<ul style="list-style-type: none"> • Liczba organizacji pozarządowych realizujących działania na rzecz osób starszych • Liczba i rodzaj podejmowanych inicjatyw • Liczba osób objętych wsparciem 	
6	AC₆ Zintegrowany system pomocy dla osób z	AC ₆ P ₁	Realizacja działań zawartych w programie na rzecz osób niepełnosprawnych do roku	<ul style="list-style-type: none"> • MOPS • ORGANIZACJE POZARZĄDOWE 	<ul style="list-style-type: none"> • Budżet Miasta • Środki pozyskane ze źródeł 	<ul style="list-style-type: none"> • Liczba i rodzaj podjętych działań w ramach programu • Liczba objętych wsparciem

	niepełnosprawnością		2020 „Mysłowice miastem równych szans dla osób niepełnosprawnych”	<ul style="list-style-type: none"> • UM • PLACÓWKI OCHRONY ZDROWIA • MOK 	zewnętrznych <ul style="list-style-type: none"> • PEFRON 	
		AC ₆ P ₂	Pomoc psychologiczna w sytuacji kryzysowej dla osób niepełnosprawnych po przeżyciach traumatycznych	<ul style="list-style-type: none"> • MOPS • PORADNIA PSYCHOLOGICZNO-PEDAGOGICZNA • OIK 	<ul style="list-style-type: none"> • Budżet Miasta • Środki pozyskane ze źródeł zewnętrznych 	<ul style="list-style-type: none"> • Liczba osób objętych wsparciem
		AC ₆ P ₃	Programy dla niepełnosprawnej młodzieży mające na celu przygotowanie do pełnienia ról rodzicielskich oraz społecznych	<ul style="list-style-type: none"> • MOPS • ORGANIZACJE POZARZĄDOWE • PLACÓWKI EDUKACYJNE 	<ul style="list-style-type: none"> • Budżet Miasta • Środki pozyskane ze źródeł zewnętrznych 	<ul style="list-style-type: none"> • Liczba zrealizowanych programów • Rodzaj wsparcia w ramach programu • Liczba uczestników programów
		AC ₆ P ₄	Utworzenie mieszkań wspomagających dla rodzin	<ul style="list-style-type: none"> • UM, • MOPS • ORGANIZACJE POZARZĄDOWE 	<ul style="list-style-type: none"> • Budżet Miasta • Środki pozyskane ze źródeł zewnętrznych • Fundusze Unijne 	<ul style="list-style-type: none"> • Liczba utworzonych mieszkań • Liczba rodzin korzystających z mieszkań • Liczba osób niepełnosprawnych korzystających z mieszkań
		AC ₆ P ₅	Utworzenie mieszkań chronionych dla osób niepełnosprawnych	<ul style="list-style-type: none"> • UM, • MOPS • ORGANIZACJE POZARZĄDOWE 	<ul style="list-style-type: none"> • Budżet Miasta • Środki pozyskane ze źródeł zewnętrznych • Fundusze Unijne 	<ul style="list-style-type: none"> • Liczba utworzonych mieszkań • Liczba potrzebnych w mieście mieszkania chronionych dla osób niepełnosprawnych
7	AC₇ Zintegrowany system pomocy rodzinie dysfunkcyjnej	AC ₇ P ₁	Utworzenie Rodzinnego Domu Dziecka	<ul style="list-style-type: none"> • MOPS • ORGANIZACJE POZARZĄDOWE 	<ul style="list-style-type: none"> • Budżet Miasta • Dotacje celowe z budżetu państwa • Środki finansowe 	<ul style="list-style-type: none"> • Liczba dzieci przebywających w rodzinnym domu dziecka • Liczba osób i instytucji zaangażowanych w działanie

				pozyskane z samorządu województwa	rodzinnego domu dziecka
AC ₇ P ₂	Poszukiwanie i przygotowywanie rodzin do prowadzenia zawodowej rodziny zastępczej	<ul style="list-style-type: none"> • MOPS 	<ul style="list-style-type: none"> • Budżet Miasta • Dotacje celowe z budżetu państwa • Środki finansowe pozyskane z samorządu województwa 	<ul style="list-style-type: none"> • Liczba i rodzaj wykorzystywanych środków przekazu zaangażowanych w poszukiwanie kandydatów na rodziny zastępcze • Liczba rodzin zainteresowanych rodzicielstwem zastępczym • Liczba i rodzaj odbytych szkoleń dla kandydatów na rodziny zastępcze • Czas przygotowywania rodzin/kandydatów do prowadzenia zawodowej rodziny zastępczej 	
AC ₇ P ₃	Rozwijanie pomocy i wsparcia dla rodzinnego Pogotowia Opiekuńczego	<ul style="list-style-type: none"> • MOPS • ORGANIZACJE POZARZĄDOWE 	<ul style="list-style-type: none"> • Budżet Miasta • Dotacje celowe z budżetu państwa • Środki finansowe pozyskane z samorządu województwa • Fundusze Unijne 	<ul style="list-style-type: none"> • Liczba dzieci umieszczonych w Pogotowiu Opiekuńczym • Średni czas pobytu w Pogotowiu Opiekuńczym dzieci • Liczba wolontariuszy • Liczba przeprowadzonych szkoleń 	
AC ₇ P ₄	Szkolenie rodzin zastępczych	<ul style="list-style-type: none"> • MOPS 	<ul style="list-style-type: none"> • Budżet Miasta • Dotacje celowe z budżetu państwa • Środki finansowe pozyskane z samorządu 	<ul style="list-style-type: none"> • Liczba przeprowadzonych szkoleń • Liczba uczestników szkoleń 	

			województwa	
			• Fundusze Unijne	
AC ₇ P ₅	Grupy wsparcia dla rodzin zastępczych	• MOPS	• Budżet Miasta	• Częstotliwość spotkań Grupy • Liczba uczestników Grup
AC ₇ P ₆	Pomoc psychologiczna, pedagogiczna i prawna dla rodzin zastępczych i usamodzielniających się wychowanków placówek opiekuńczo-wychowawczych	• MOPS • PORADNIA PSYCHOLOGICZNO-PEDAGOGICZNA	• Budżet Miasta • Środki pozyskane ze źródeł zewnętrznych	• Liczba i rodzaj udzielonych porad • Liczba osób objętych wsparciem
AC ₇ P ₇	Pomoc psychologiczna i pedagogiczna dla dzieci z rodzin zastępczych	• MOPS • PORADNIA PSYCHOLOGICZNO-PEDAGOGICZNA	• Budżet Miasta • Środki pozyskane ze źródeł zewnętrznych	• Liczba dzieci biorących udział w konsultacjach z pedagogiem i psychologiem • Liczba godzin pracy psychologa i pedagoga z dziećmi z rodzin zastępczych • Częstotliwość spotkań dzieci z psychologiem/pedagogiem
AC ₇ P ₈	Grupa edukacyjna dla kobiet, kobiet z dziećmi przejawiających bezradność wychowawczą oraz bezradność w prowadzeniu gospodarstwa domowego	• MOPS • PORADNIA PSYCHOLOGICZNO-PEDAGOGICZNA • ORGANIZACJE POZARZĄDOWE	• Budżet Miasta • Środki pozyskane ze źródeł zewnętrznych	• Ilość osób objętych wsparciem • Rodzaj organizowanych zajęć
AC ₇ P ₉	Zagospodarowanie czasu wolnego dzieci i młodzieży zagrożonej wykluczeniem społecznym	• PLACÓWKI WSPARCIA DZIENNEGO • PLACÓWKI EDUKACYJNE • MOK • MOPS	• Budżet Miasta • Środki pozyskane ze źródeł zewnętrznych	• Liczba placówek zaangażowanych w działanie • Liczba dzieci objętych wsparciem • Rodzaj organizowanych zajęć
AC ₇ P ₁₀	Prowadzenie Punktu pomocy rzeczowej – magazyn rzeczy używanych	• MOPS • ORGANIZACJE POZARZĄDOWE	• Budżet Miasta • Środki pozyskane ze źródeł	• Liczba osób korzystająca z punktu pomocy • Ilość i rodzaj pozyskanych

			zewnątrznych	darów
AC ₇ P ₁₁	Prowadzenie mieszkania chronionego dla młodzieży opuszczającej placówki opiekuńczo – wychowawcze i rodziny zastępcze	<ul style="list-style-type: none"> • MOPS • UM 	<ul style="list-style-type: none"> • Budżet Miasta • Dotacje celowe z budżetu państwa • Środki finansowe pozyskane z samorządu województwa • Fundusze Unijne 	<ul style="list-style-type: none"> • Liczba miejsc • Liczba osób korzystających z mieszkań
AC ₇ P ₁₂	Pomoc metodyczna dla osób pracujących z rodziną dysfunkcyjną	<ul style="list-style-type: none"> • UM • ORGANIZACJE POZARZĄDOWE • MOPS 	<ul style="list-style-type: none"> • Budżet Miasta • Dotacje celowe z budżetu państwa • Środki finansowe pozyskane z samorządu województwa • Fundusze Unijne 	<ul style="list-style-type: none"> • Liczba i rodzaj odbytych szkoleń
AC ₇ P ₁₃	Praca ze sprawcami przemocy domowej	<ul style="list-style-type: none"> • MOPS - OIK • POLICJA • ARESZT ŚLEDZCY 	<ul style="list-style-type: none"> • Dotacja celowa z budżetu państwa 	<ul style="list-style-type: none"> • Liczba i częstotliwość spotkań zespołu interdyscyplinarnego • Liczba uczestników grup edukacyjno-korekcyjnych • Liczba spotkań terapeutycznych • Liczba grup roboczych pracujących ze sprawcą
AC ₇ P ₁₄	Programy wsparcia dla ofiar przemocy i przestępstw oraz świadków przestępstw	<ul style="list-style-type: none"> • MOPS - OIK • UM • POLICJA • ARESZT SLEDZCY 	<ul style="list-style-type: none"> • Dotacje celowe z budżetu państwa • Budżet Miasta • Środki pozyskane ze źródeł zewnętrznych 	<ul style="list-style-type: none"> • Liczba osób biorących udział w programie • Liczba instytucji zaangażowana w realizację programu
AC ₇ P ₁₅	Grupy wsparcia dla kobiet	<ul style="list-style-type: none"> • MOPS - OIK 	<ul style="list-style-type: none"> • Budżet Miasta 	<ul style="list-style-type: none"> • Liczba kobiet

			doświadczających przemocy domowej	<ul style="list-style-type: none"> • UM 	<ul style="list-style-type: none"> • Środki pozyskane ze źródeł zewnętrznych 	<ul style="list-style-type: none"> doświadczających przemocy • Liczba kobiet uczęszczająca na spotkania Grupy • Ilość spotkań grup terapeutycznych
		AC ₇ P ₁₆	Grupy wsparcia dla przebywających w Ośrodku Interwencji Kryzysowej	<ul style="list-style-type: none"> • MOPS - OIK • UM 	<ul style="list-style-type: none"> • Budżet Miasta • Środki pozyskane ze źródeł zewnętrznych 	<ul style="list-style-type: none"> • Liczba kobiet i dzieci przebywająca w OIK • Liczba kobiet uczęszczająca na spotkania Grupy • Ilość spotkań
		AC ₇ P ₁₇	Utrzymanie i rozwój bazy lokalowej Domu Dziecka zgodnej ze standardami	<ul style="list-style-type: none"> • DOM DZIECKA 	<ul style="list-style-type: none"> • Budżet Miasta • Środki pozyskane ze źródeł zewnętrznych • Fundusze Unijne 	<ul style="list-style-type: none"> • Liczba miejsc w Domu Dziecka • Liczba dzieci przebywających w Domu Dziecka • Liczba dzieci kierowanych do domu dziecka rocznie • Liczba wolnych miejsc • Liczba przeprowadzonych remontów
8	AC₈ Zapewnienie zgodnej ze standardami jakości i sprawności funkcjonowania pomocy społecznej	AC ₈ P ₁	Utrzymanie i rozwój bazy lokalowej DPS na poziomie określonym w Rozporządzeniu Ministra polityki Społecznej w sprawie domów pomocy społecznej z dnia 19 października 2005r. (DZ. U. Nr 217 poz.. 1830), oraz potrzebami miasta	<ul style="list-style-type: none"> • DPS • UM 	<ul style="list-style-type: none"> • Budżet Miasta • Środki pozyskane ze źródeł zewnętrznych 	<ul style="list-style-type: none"> • Liczba miejsc w DPS • Liczba osób przebywających w DPS • Liczba osób oczekująca na przyjęcie do DPS • Liczba remontów • Liczba modernizacji
		AC ₈ P ₂	Podnoszenie jakości dostępu do informacji o możliwościach i funkcjonowaniu systemu pomocy społecznej w mieście	<ul style="list-style-type: none"> • UM • MOPS • ORGANIZACJE POZARZĄDOWE • 	<ul style="list-style-type: none"> • Budżet Miasta • Środki pozyskane ze źródeł zewnętrznych 	<ul style="list-style-type: none"> • Ilość wydanych broszur/ulotek informacyjnych • Liczba użytych środków przekazu w rozpowszechnianiu informacji

		AC ₈ P ₃	Prowadzenie ośrodka wsparcia dla osób z zaburzeniami psychicznymi	<ul style="list-style-type: none"> • UM • MOPS • ORGANIZACJE POZARZĄDOWE • 	<ul style="list-style-type: none"> • Budżet Miasta • Środki pozyskane ze źródeł zewnętrznych • Fundusze Unijne 	<ul style="list-style-type: none"> • Liczba miejsc w ŚDS • Liczba osób uczestniczących w zajęciach prowadzonych przez ŚDS • Liczba wolnych miejsc • Liczba osób oczekujących na przyjęcie do ŚDS
9	AC₉ Ograniczenie marginalizacji i wykluczenia społecznego	AC ₉ P ₁	Pozyskiwanie środków zewnętrznych na realizację projektów systemowych i konkursowych mających na celu zapobieganie i ograniczenie marginalizacji i wykluczenia społecznego mieszkańców miasta	<ul style="list-style-type: none"> • UM • MOPS • ORGANIZACJE POZARZĄDOWE 	<ul style="list-style-type: none"> • Budżet Miasta • Środki pozyskane ze źródeł zewnętrznych • Fundusze Unijne 	<ul style="list-style-type: none"> • Liczba aplikacji do konkursów mających na celu zapobieganie i ograniczenie marginalizacji i wykluczenia społecznego mieszkańców miasta • Wysokość pozyskanych środków

„B” – Tworzenie warunków sprzyjających umacnianiu instytucji rodziny

Rodzina spełnia w społeczeństwie fundamentalną rolę, jest podstawowym miejscem wychowania i socjalizacji. W rodzinie jednostka przygotowana jest do samodzielnego życia i pełnienia ról społecznych, dlatego ważne jest promowanie rodziny, jako wartości oraz modelu rodziny opartego na prawidłowych wzorcach.

W związku z tak określonym priorytetem przewiduje się realizację poniższych celów działania i projektów.

Lp.	Cele działań		Projekty socjalne	Podmioty odpowiedzialne za realizację	Przewidywane źródło finansowania	Wskaźniki realizacji i mierniki efektywności
1	BC₁ Wzmocnienie systemu poradnictwa, edukacji i wsparcia rodzin	BC ₁ P ₁	Realizacja założeń zawartych w gminnym programie wspierania rodziny i powiatowym programie pieczy zastępczej	<ul style="list-style-type: none"> • MOPS • UM • PORADNIA PSYCHOLOGICZNO PEDAGOGICZNA • PLACÓWKI EDUKACYJNE • DOM DZIECKA 	<ul style="list-style-type: none"> • Budżet Miasta • Dotacje celowe z budżetu państwa • Środki finansowe pozyskane z samorządu województwa • Fundusze Unijne 	<ul style="list-style-type: none"> • Liczba i rodzaj zrealizowanych celów w ramach programu • Liczba osób objętych wsparciem
		BC ₁ P ₂	Pomoc psychologiczna rodzinie	<ul style="list-style-type: none"> • MOPS • PORADNIA PSYCHOLOGICZNO-PEDAGOGICZNA 	<ul style="list-style-type: none"> • Budżet Miasta • Dotacje celowe z budżetu państwa • Środki finansowe pozyskane z samorządu województwa 	<ul style="list-style-type: none"> • Liczba rodzin korzystająca z poradnictwa psychologicznego • Liczba rodzin zastępczych korzystających z poradnictwa psychologicznego • Liczba porad psychologicznych • Liczba porad udzielanych rodziną zastępczym i

					rodziną biologicznym	
		BC ₁ P ₃	Grupy wsparcia dla rodzin wieloproblemowych	<ul style="list-style-type: none"> • MOPS • PORADNIA PSYCHOLOGICZNO-PEDAGOGICZNA 	<ul style="list-style-type: none"> • Budżet Miasta 	<ul style="list-style-type: none"> • Liczba osób objętych wsparciem • Częstotliwość i tematyka spotkań grupy
		BC ₁ P ₄	Konferencje edukacyjne promujące i wspierające rodzicielstwo zastępcze	<ul style="list-style-type: none"> • MOPS • UM 	<ul style="list-style-type: none"> • Budżet Miasta • Dotacje celowe z budżetu państwa • Środki finansowe pozyskane z samorządu województwa 	<ul style="list-style-type: none"> • Liczba konferencji • Liczba osób biorących udział w konferencji
		BC ₁ P ₅	Programy edukacyjne dla rodziców niewydolnych wychowawczo	<ul style="list-style-type: none"> • MOPS • PORADNIA PSYCHOLOGICZNO-PEDAGOGICZNA 	<ul style="list-style-type: none"> • Budżet Miasta 	<ul style="list-style-type: none"> • Liczba zrealizowanych programów • Liczba osób objętych programem
		BC ₁ P ₆	Promocja rodzicielstwa zastępczego	<ul style="list-style-type: none"> • MOPS • UM 	<ul style="list-style-type: none"> • Budżet Miasta • Dotacje celowe z budżetu państwa • Środki finansowe pozyskane z samorządu województwa 	<ul style="list-style-type: none"> • Rodzaj wykorzystanych środków przekazu • Liczba zorganizowanych spotkań/konferencji na temat rodzicielstwa zastępczego • Liczba wydanych ulotek informacyjnych • Liczba osób biorących udział w spotkaniach
2	BC₂ Pomoc w zagospodarowaniu czasu wolnego dzieci i młodzieży	BC ₂ P ₁	Akcja Lato i Zima – organizacja wycieczki dla dzieci i młodzieży szkolnej z wykorzystaniem bazy szkolnej i placówek kultury	<ul style="list-style-type: none"> • MOPS • UM • ORGANIZACJE POZARZĄDOWE • SZKOŁY 	<ul style="list-style-type: none"> • Budżet Miasta • Dotacje celowe z budżetu państwa • Środki finansowe pozyskane z 	<ul style="list-style-type: none"> • Liczba dzieci korzystających z wycieczki • Liczba zaangażowanych instytucji • Rodzaj organizowanych zajęć

					samorządu województwa	
		BC ₂ P ₂	Organizacja zajęć pozaszkolnych w ramach realizacji programów edukacyjno-profilaktycznych dla dzieci i młodzieży w wieku szkolnym	<ul style="list-style-type: none"> • UM • SZKOŁY • ORGANIZACJE POZARZĄDOWE 	<ul style="list-style-type: none"> • Budżet Miasta • Dotacje celowe z budżetu państwa • Środki finansowe pozyskane z samorządu województwa • Fundusze Unijne • Środki pozyskane ze źródeł zewnętrznych 	<ul style="list-style-type: none"> • Liczba szkół biorących udział w programie • Liczba/rodzaj organizowanych zajęć pozaszkolnych • Liczba dzieci uczęszczająca na zajęcia pozaszkolne
3	BC ₃ Budowanie systemu wsparcia materialnego dla rodziny	BC ₃ P ₁	Rozwój systemu stypendialnego dla dzieci i młodzieży	<ul style="list-style-type: none"> • UM 	<ul style="list-style-type: none"> • Budżet Miasta • Dotacje celowe z budżetu państwa 	<ul style="list-style-type: none"> • Liczba złożonych wniosków • Liczba przyznanych stypendiów
		BC ₃ P ₂	Miejskie programy specjalne wspierania materialnego rodzin	<ul style="list-style-type: none"> • UM • MOPS • ORGANIZACJE POZARZĄDOWE 	<ul style="list-style-type: none"> • Budżet Miasta • Środki pozyskane ze źródeł zewnętrznych • 	<ul style="list-style-type: none"> • Wysokość przekazanych środków finansowych/materialnych • Liczba rodzin objętych wsparciem
		BC ₃ P ₃	Pomoc materialna dla rodzin z przeznaczeniem na realizację zadania „Profilaktyka zdrowotna dzieci w trakcie wyjazdu śródrocznego – „Zielona szkoła”	<ul style="list-style-type: none"> • UM 	<ul style="list-style-type: none"> • Budżet Miasta 	<ul style="list-style-type: none"> • Liczba dzieci objętych wsparciem
4	BC ₄	BC ₄ P ₁	Wspieranie działań Zespołu	<ul style="list-style-type: none"> • UM 	<ul style="list-style-type: none"> • Budżet Miasta 	<ul style="list-style-type: none"> • Liczba założonych

Budowanie systemu przeciwdziałania przemocy w rodzinie		Interdyscyplinarnego ds. Przeciwdziałania przemocy w Rodzinie w Mysłowicach	<ul style="list-style-type: none"> • MOPS • SĄD • POLICJA • ARESZT ŚLEDczy 	<ul style="list-style-type: none"> • Dotacje celowe z budżetu państwa 	<ul style="list-style-type: none"> niebieskich kart • Liczba spotkań grup roboczych • Liczba zamkniętych Niebieskich Kart
	BC ₄ P ₂	Programy edukacyjno – korekcyjne dla osób będących sprawcami przemocy w rodzinie	<ul style="list-style-type: none"> • MOPS • UM • POLICJA • ARESZT ŚLEDczy 	<ul style="list-style-type: none"> • Budżet Miasta • Dotacje celowe z budżetu państwa 	<ul style="list-style-type: none"> • Liczba zrealizowanych programów • Liczba osób biorących udział w programie
	BC ₄ P ₃	Budowanie lokalnego systemu przeciwdziałania przemocy w rodzinie	<ul style="list-style-type: none"> • MOPS • UM • STOWARZYSZENIA • POLICJA • ARESZT ŚLEDczy 	<ul style="list-style-type: none"> • Budżet Miasta 	<ul style="list-style-type: none"> • Liczba i rodzaj podjętych działań profilaktycznych z zakresu przeciwdziałania przemocy w rodzinie • Liczba przeprowadzonych szkoleń zwiększających kompetencje zawodowe pracowników służb i instytucji zajmujących się przeciwdziałaniem przemocy w rodzinie • Liczba instytucji zaangażowana w system przeciwdziałania przemocy
	BC ₄ P ₄	Realizacja założeń zawartych w Programie poprawy bezpieczeństwa publicznego oraz zapobiegania przestępczości w mieście Mysłowice	<ul style="list-style-type: none"> • POLICJA • UM • SZKOŁY • MUZEA • MOK • ARESZT ŚLEDczy • STRŻ MIEJSKA 	<ul style="list-style-type: none"> • Budżet Miasta • Środki zewnętrzne 	<ul style="list-style-type: none"> • Liczba zanotowanych przestępstw w mieście • Liczba interwencji policji • Liczba i rodzaj podjętych działań w ramach programu
	BC ₄ P ₅	Realizacja założeń zawartych w Miejskim programie przeciwdziałania przemocy w rodzinie oraz	<ul style="list-style-type: none"> • UM • MOPS • POLICJA • STRAŻ MIEJSKA 	<ul style="list-style-type: none"> • Budżet Miasta • Środki zewnętrzne 	<ul style="list-style-type: none"> • Liczba podjętych działań • Liczba osób biorących udział w projektach

		ofiar przemocy w rodzinie	• ARESZT ŚLEDczy		
	BC ₄ P ₆	Opracowanie i realizacja programów służących działaniom profilaktycznym mającym na celu udzielenie specjalistycznej pomocy, zwłaszcza w zakresie promowania i wdrożenia prawidłowych metod wychowawczych w stosunku do dzieci w rodzinach zagrożonych przemocą w rodzinie	<ul style="list-style-type: none"> • UM • POLICJA • MOPS 	<ul style="list-style-type: none"> • Budżet Miasta • Środki zewnętrzne 	<ul style="list-style-type: none"> • Liczba i rodzaj opracowanych i realizowanych programów

„C” – Tworzenie warunków sprzyjających zdrowiu

Podstawą wyodrębnienia priorytetu jest zwrócenie uwagi na konieczność poprawy jakości i stylu życia ludności przez promowanie zdrowego stylu życia oraz profilaktykę. W związku z tak określonym priorytetem przewiduje się realizację poniższych celów działania i projektów.

Lp.	Cele działań		Projekty socjalne	Podmioty odpowiedzialne za realizację	Przewidywane źródło finansowania	Wskaźniki realizacji i mierniki efektywności
1	CC ₁ Promowanie zdrowego trybu życia	CC ₁ P ₁	Realizacja programów profilaktyki i promocji zdrowia – Miejski Program Profilaktyki i Promocji Zdrowia	<ul style="list-style-type: none"> • UM • MOK • PLACÓWKI EDUKACYJNE 	<ul style="list-style-type: none"> • Budżet Miasta • Środki zewnętrzne 	<ul style="list-style-type: none"> • Liczba zrealizowanych programów • Liczba osób biorących udział w programach
		CC ₁ P ₂	Programy edukacyjne dla młodzieży szkolnej propagujące zdrowy styl życia oraz zasady zdrowego żywienia	<ul style="list-style-type: none"> • UM • PLACÓWKI EDUKACYJNE • MOK 	<ul style="list-style-type: none"> • Budżet Miasta • Środki zewnętrzne 	<ul style="list-style-type: none"> • Liczba zrealizowanych programów • Liczba szkół biorących udział w programie • Liczba dzieci objętych programem
		CC ₁ P ₃	Aktywizacja rodzin na rzecz profilaktyki zdrowotnej	<ul style="list-style-type: none"> • UM • PLACÓWKI EDUKACYJNE • PLACÓWKI OCHRONY ZDROWIA 	<ul style="list-style-type: none"> • Budżet Miasta • Środki zewnętrzne 	<ul style="list-style-type: none"> • Liczba podjętych działań aktywizacyjnych
		CC ₁ P ₄	Programy rehabilitacji społecznej dla osób niewidomych i słabo widzących oraz niesłyszących	<ul style="list-style-type: none"> • UM • ORGANIZACJE POZARZĄDOWE 	<ul style="list-style-type: none"> • Budżet Miasta • PEFRON 	<ul style="list-style-type: none"> • Liczba osób objętych wsparciem w ramach programu • Liczba osób i instytucji zaangażowanych w realizację programu

					<ul style="list-style-type: none"> • Liczba programów skierowanych do osób niepełnosprawnych 	
		CC ₁ P ₅	Programy promocji zdrowia, promocji honorowego krwiodawstwa i edukacji zdrowotnej	<ul style="list-style-type: none"> • UM • ORGANIZACJE POZARZĄDOWE • PLACÓWKI EDUKACYJNE • PLACÓWKI OCHRONY ZDROWIA 	<ul style="list-style-type: none"> • Budżet Miasta • Środki pozyskane ze źródeł zewnętrznych 	<ul style="list-style-type: none"> • Liczba zrealizowanych programów • Liczba instytucji i zakładów pracy wspierających akcję oddawania krwi
		CC ₁ P ₆	Programy edukacji zdrowotnej oraz integracji osób starszych, niepełnosprawnych	<ul style="list-style-type: none"> • UM • MOPS • ORGANIZACJE POZARZĄDOWE 	<ul style="list-style-type: none"> • Budżet Miasta • Środki zewnętrzne 	<ul style="list-style-type: none"> • Liczba zrealizowanych programów • Działania podejmowane w ramach programów • Liczba osób korzystających z programów
		CC ₁ P ₇	Realizacja założeń zawartych w Miejskim programie ochrony zdrowia psychicznego	<ul style="list-style-type: none"> • UM • PLACÓWKI EDUKACYJNE • PLACÓWKI OCHRONY ZDROWIA • PORADNIA PSYCHOLOGICZNO-PEDAGOGICZNA 	<ul style="list-style-type: none"> • Budżet Miasta • Środki zewnętrzne 	<ul style="list-style-type: none"> • Liczba podjętych działań • Liczba osób korzystających z programów
		CC ₁ P ₈	Profilaktyka zdrowotna dzieci – „Zielona szkoła” sposobem na wzmocnienie organizmów dzieci	<ul style="list-style-type: none"> • UM • SZKOŁY 	<ul style="list-style-type: none"> • Budżet Miasta 	<ul style="list-style-type: none"> • Liczba dzieci uczestniczących w „Zielonej szkole”
2	CC₂ Profilaktyka uzależnień	CC ₂ P ₁	Realizacja programów profilaktycznych w placówkach oświatowych i poza oświatowych	<ul style="list-style-type: none"> • UM • PLACÓWKI EDUKACYJNE • ORGANIZACJE POZARZĄDOWE • PORADNIA 	<ul style="list-style-type: none"> • Budżet Miasta • środki pozyskane ze źródeł zewnętrznych 	<ul style="list-style-type: none"> • Liczba placówek oświatowych i poza oświatowych biorących udział w programie • Liczba zrealizowanych programów

				PSYCHOLOGICZNO-PEDAGOGICZNA		<ul style="list-style-type: none"> • Liczba dzieci korzystających z programu
		CC ₂ P ₂	Realizacja miejskiego programu Profilaktyki i Rozwiązywania Problemów Alkoholowych (programy roczne – zasady i cele programu opracowywane na rok kalendarzowy)	<ul style="list-style-type: none"> • UM, • MOPS • STRAŻ MIEJSKA • POLICJA • ORGANIZACJE POZARZĄDOWE • SZKOŁA • PORADNIA PSYCHOLOGICZNO-PEDAGOGICZNA 	<ul style="list-style-type: none"> • Środki tytułu opłat za korzystanie z zwolnień na sprzedaż napojów alkoholowych 	<ul style="list-style-type: none"> • Liczba osób biorących udział w programie • Liczba podjętych działań • Liczba przeprowadzonych kontroli w punktach sprzedaży alkoholu
		CC ₂ P ₃	Realizacja Miejskiego programu Przeciwdziałania Narkomanii (program trzyletni)	<ul style="list-style-type: none"> • UM • MOPS • POLICJA • SZKOŁY • STRAŻ MIEJSKA • PORADNIA PSYCHOLOGICZNO-PEDAGOGICZNA • PORADNIA ZDROWIA PSYCHICZNEGO 	<ul style="list-style-type: none"> • Środki tytułu opłat za korzystanie z zwolnień na sprzedaż napojów alkoholowych • Budżet Miasta • Środki pozyskane ze źródeł zewnętrznych 	<ul style="list-style-type: none"> • Liczba udzielonych porad • Liczba osób korzystających z porad • Liczba osób uzależnionych od narkotyków • Liczba osób uzależnionych zgłaszających potrzebę otrzymania pomocy • Liczba osób/uczniów objętych programami profilaktyki
3	CC ₃ Tworzenie warunków dla pełnego uczestniczenia osób niepełnosprawnych i ich rodzin w życiu społecznym	CC ₃ P ₁	Realizacja założeń zawartych w programie działań na rzecz osób niepełnosprawnych – Mysłowice Miastem równych szans dla osób niepełnosprawnych	<ul style="list-style-type: none"> • UM • MOPS • ORGANIZACJE POZARZĄDOWE 	<ul style="list-style-type: none"> • PEFRON • Budżet miasta • Środki pozyskane ze źródeł zewnętrznych 	<ul style="list-style-type: none"> • Liczba zrealizowanych celów programu • Liczba osób objętych programem • Liczba osób niepełnosprawnych • Liczba podejmowanych działań na rzecz integracji osób niepełnosprawnych ze środowiskiem

„D” – Tworzenie godnych warunków zamieszkania

Podstawę wyodrębnienia priorytetu stanowi konieczność rozwiązywania problemów mieszkaniowych lokalnej społeczności ze szczególnym uwzględnieniem grup zagrożonych lub dotkniętych trwałą marginalizacją i wykluczeniem społecznym, gdzie przyczyną takiej sytuacji jest w głównej mierze ubóstwo.

Lp.	Cele działań		Projekty socjalne	Podmioty odpowiedzialne za realizację	Przewidywane źródło finansowania Przewidywane źródło finansowania	Wskaźniki realizacji i mierniki efektywności
1	DC ₁ Bank informacji o potrzebach i zasobach mieszkaniowych	DC ₁ P ₁	Aktualizacja listy osób uprawnionych do otrzymania mieszkania	• UM	• Budżet Miasta	• Liczba osób oczekujących na mieszkania • Liczba osób oczekujących na mieszkania socjalne
		DC ₁ P ₂	Prowadzenie „banku zmian” – listy chętnych do zamiany lokali mieszkalnych	• UM	• Budżet Miasta	• Liczba zamieszczanych ogłoszeń w roku
2	DC ₂ Dostosowanie liczby lokali socjalnych do istniejących potrzeb	DC ₂ P ₁	Typowanie gminnych lokali mieszkalnych na lokale socjalne	• UM	• Budżet Miasta	• Liczba lokali mieszkalnych należących do zasobów gminy • Liczba lokali socjalnych wyłoniona z zasobów lokali gminy • Liczba przydzielonych lokali socjalnych w roku
		DC ₂ P ₂	Najem mieszkań na terenie miasta u innych administratorów z	• UM	• Budżet Miasta	• Liczba lokali socjalnych najętych – nie należących do zasobów lokali gminnych

			przeznaczeniem na lokale socjalne			
		DC ₂ P ₃	Przekwalifikowanie mieszkań na lokale socjalne z jednoczesnym pozostawieniem lokatorów w ich dotychczasowych mieszkaniach	• UM	<ul style="list-style-type: none"> • Budżet Miasta • Fundusze unijne • Środki pozyskane ze źródeł zewnętrznych 	<ul style="list-style-type: none"> • Liczba przekwalifikowanych mieszkań na lokale socjalne • Liczba rodzin korzystających z programu
		DC ₂ P ₄	Adaptacja posiadanych zasobów o niskich standardach na lokale socjalne	• UM	<ul style="list-style-type: none"> • Budżet miasta • Środki pozyskane ze źródeł zewnętrznych 	• Liczba zaadaptowanych lokali
3	DC ₃ Zwiększenie zasobów lokali mieszkaniowych	DC ₃ P ₁	Tworzenie warunków do pozyskiwania nowych zasobów mieszkaniowych	• UM	<ul style="list-style-type: none"> • Budżet Miasta • Środki pozyskane ze źródeł zewnętrznych 	• Liczba i rodzaj podjętych działań

„E” – Tworzenie warunków sprzyjających aktywizacji osób bezrobotnych oraz zagrożonych utratą zatrudnienia

Podstawą wyodrębnienia priorytetu jest zjawisko bezrobocia, wpływające w sposób negatywny na funkcjonowanie jednostki, a co za tym idzie rodziny. Obserwuje się „dziedziczenie” bezrobocia w rodzinach objętych pomocą społeczną, postępującą degradację społeczno-zawodową świadczeniobiorców pomocy społecznej oraz pogłębiający się i poszerzający obszar ubóstwa osób i rodzin. W związku z tak określonym priorytetem przewiduje się realizację poniższych celów działania i projektów.

Lp.	Cele działań		Projekty socjalne	Podmioty odpowiedzialne za realizację	Przewidywane źródło finansowania	Wskaźniki realizacji i mierniki efektywności
1	EC ₁ Promowanie edukacji oraz mobilności na rynku pracy	EC ₁ P ₁	Edukacja ustawiczna, przekwalifikowanie i doskonalenie zawodowe pracowników oraz osób bezrobotnych	<ul style="list-style-type: none"> • PUP • UM • ORGANIZACJE POZARZĄDOWE 	<ul style="list-style-type: none"> • Budżet Miasta • Dotacje celowe z budżetu państwa • Środki finansowe pozyskane z samorządu województwa • Fundusze Unijne • Środki pozyskane ze źródeł zewnętrznych 	<ul style="list-style-type: none"> • Liczba osób przeszkolonych • Liczba dofinansowań do studiów podyplomowych • Liczba osób korzystająca z kursów przygotowania zawodowego dorosłych
		EC ₁ P ₂	Baza ofert pracy spoza terenu miasta	<ul style="list-style-type: none"> • PUP 	<ul style="list-style-type: none"> • Budżet Miasta • Dotacje celowe z budżetu państwa • Środki finansowe pozyskane z samorządu województwa 	<ul style="list-style-type: none"> • Liczba ofert pracy z terenu miasta • Liczba ofert pracy spoza terenu miasta

					<ul style="list-style-type: none"> • Fundusze Unijne • Środki pozyskane ze źródeł zewnętrznych 	
2	EC₂ Aktywizacja zawodowa osób będących w szczególnej sytuacji na rynku pracy	EC ₂ P ₁	Zindywidualizowane doradztwo szkoleniowe	<ul style="list-style-type: none"> • PUP 	<ul style="list-style-type: none"> • Budżet Miasta • Dotacje celowe z budżetu państwa • Środki finansowe pozyskane z samorządu województwa • Fundusze Unijne • Środki pozyskane ze źródeł zewnętrznych 	<ul style="list-style-type: none"> • Liczba udzielonych porad indywidualnych/grupowych • Liczba osób objętych indywidualnym planem działania • Liczba osób/grup którym udzielono informacji w zakresie doradztwa zawodowego
		EC ₂ P ₂	Programy aktywizujące osoby bezrobotne wykorzystujące środki finansowe spoza Funduszu Pracy	<ul style="list-style-type: none"> • PUP 	<ul style="list-style-type: none"> • Budżet Miasta • Dotacje celowe z budżetu państwa • Środki finansowe pozyskane z samorządu województwa • Fundusze Unijne • Środki pozyskane ze źródeł zewnętrznych 	<ul style="list-style-type: none"> • Liczba zrealizowanych programów finansowanych z środków spoza Funduszu Pracy • Liczba osób bezrobotnych biorących udział w programie
		EC ₂ P ₃	Programy dla osób niepełnosprawnych pozyskujących zatrudnienia	<ul style="list-style-type: none"> • PUP 	<ul style="list-style-type: none"> • Budżet Miasta • Dotacje celowe z budżetu państwa • Środki finansowe pozyskane z samorządu województwa • Fundusze Unijne 	<ul style="list-style-type: none"> • Liczba osób niepełnosprawnych poszukujących zatrudnienia • Liczba i rodzaj zrealizowanych programów

3	EC ₃ Aktywizacja osób bezrobotnych	EC ₃ P ₁	Programy subsydiowania zatrudnienia	• PUP	<ul style="list-style-type: none"> • Środki pozyskane ze źródeł zewnętrznych • Budżet Miasta • Dotacje celowe z budżetu państwa • Środki finansowe pozyskane z samorządu województwa • Fundusze Unijne • Środki pozyskane ze źródeł zewnętrznych 	<ul style="list-style-type: none"> • Liczba dofinansowań wyposażenia/doposażenia do miejsca pracy • Liczba dofinansowań do otwarcia działalności gospodarczej • Liczba zrefundowanych kosztów związanych z opłaceniem składek na ubezpieczenie społeczne w związku z zatrudnieniem bezrobotnego • Liczba i rodzaj zrealizowanych programów
		EC ₃ P ₂	Programy mające na celu pozyskiwanie środków zewnętrznych przy jednoczesnym angażowaniu osób bezrobotnych w procesie tworzenia projektów	• PUP	<ul style="list-style-type: none"> • Budżet Miasta • Dotacje celowe z budżetu państwa • Środki finansowe pozyskane z samorządu województwa • Fundusze Unijne • Środki pozyskane ze źródeł zewnętrznych 	<ul style="list-style-type: none"> • Liczba osób bezrobotnych zaangażowana w tworzenie projektu • Kwota pozyskanych środków • Liczba programów
		EC ₃ P ₃	Inicjowanie działalności grup wsparcia dla osób długotrwale bezrobotnych	• PUP	<ul style="list-style-type: none"> • Budżet Miasta • Dotacje celowe z budżetu państwa • Środki finansowe 	<ul style="list-style-type: none"> • Liczba powstałych grup wsparcia dla os. długotrwale bezrobotnych • Liczba osób biorących

					pozyskane z samorządu województwa <ul style="list-style-type: none"> • Fundusze Unijne • Środki pozyskane ze źródeł zewnętrznych 	udział w grupach wsparcia
--	--	--	--	--	--	---------------------------

„F” – Tworzenie warunków rozwoju aktywności i samoorganizacji społeczności lokalnej

Podstawę wyodrębnienia priorytetu stanowi potrzeba zaktywizowania współpracy z partnerami społecznymi w rozwiązywaniu istotnych problemów społecznych oraz wykorzystanie przez administrację publiczną potencjału możliwości organizacji pozarządowych w zaspokajaniu potrzeb środowisk lokalnych.

W związku z tak określonym priorytetem przewiduje się realizację poniższych celów działania.

Lp.	Cele działań		Projekty socjalne	Podmioty odpowiedzialne za realizację	Przewidywane źródło finansowania	Wskaźniki realizacji i mierniki efektywności
1	FC ₁ Tworzenie warunków dla funkcjonowania sprawnego i zintegrowanego sektora organizacji pozarządowych	FC ₁ P ₁	Tworzenie warunków dla funkcjonowania sprawnego i zintegrowanego sektora organizacji pozarządowych	<ul style="list-style-type: none"> UM, MOPS ORGANIZACJE POZARZĄDOWE 	<ul style="list-style-type: none"> Budżet Miasta Fundusze Unijne Środki pozyskane ze źródeł zewnętrznych 	<ul style="list-style-type: none"> Liczba programów konkursowych przeznaczonych dla organizacji Kwota środków przekazanych do organizacji
		FC ₁ P ₂	Realizacja rocznych programów współpracy z organizacjami pozarządowymi	<ul style="list-style-type: none"> UM, MOPS ORGANIZACJE POZARZĄDOWE 	<ul style="list-style-type: none"> Budżet Miasta Fundusze Unijne Środki pozyskane ze źródeł zewnętrznych 	<ul style="list-style-type: none"> Liczba organizacji z którymi podjęto współpracę Liczba zrealizowanych programów
		FC ₁ P ₃	Upowszechnienie i wdrażanie idei wolontariatu, w tym, jako formy pracy użytecznej	<ul style="list-style-type: none"> UM, MOPS ORGANIZACJE 	<ul style="list-style-type: none"> Budżet Miasta Fundusze Unijne Środki pozyskane 	<ul style="list-style-type: none"> Liczba wolontariuszy Liczba i rodzaj środków/działań

			społecznie oraz formy zdobycia umiejętności i kwalifikacji do podjęcia pracy zarobkowej	POZARZĄDOWE	ze źródeł zewnętrznych	wykorzystanych w celu szerzenia idei wolontariatu
2	FC ₂ Aktywizacja sektora organizacji pozarządowych w realizacji zadań przy współpracy z administracją publiczną	FC ₂ P ₁	Tworzenie warunków sprzyjających włączeniu się organizacji pozarządowych w realizację zadań własnych gminy i powiatu	<ul style="list-style-type: none"> • UM, • MOPS • ORGANIZACJE POZARZĄDOWE 	<ul style="list-style-type: none"> • Budżet Miasta • Fundusze Unijne • Środki pozyskane ze źródeł zewnętrznych 	<ul style="list-style-type: none"> • Liczba organizacji pozarządowych realizująca zadania własne gminy i powiatu w ramach konkursu
		FC ₂ P ₂	Tworzenie warunków sprzyjających współpracy pozafinansowej	<ul style="list-style-type: none"> • UM • MOPS • ORGANIZACJE POZARZĄDOWE 	<ul style="list-style-type: none"> • Budżet Miasta • Fundusze Unijne • Środki pozyskane ze źródeł zewnętrznych 	<ul style="list-style-type: none"> • Liczba i rodzaj podjętych działań

Spis tabel:

Tabela 1. Procentowy udział osób w rodzinach korzystających z pomocy społecznej do liczby mieszkańców miasta Mysłówice w okresie od 2007 roku do 2012 roku	6
Tabela 2. Struktura rodzin objętych pomocą społeczną zgodnie z ustawą o pomocy społecznej w ramach realizacji zadań gminy i powiatu w latach 2009 - 2012	7
Tabela 3 .Główne powody przyznania pomocy w latach 2009 - 2012.....	8
Tabela 4. Sytuacja materialna rodzin/osób korzystających z pomocy społecznej w 2009 i 2012 roku wg struktury gospodarstwa domowego (na dz.31.12.2009 r. i 31.12.2012 r.).....	9
Tabela 5. Problemy zgłaszane przez klientów MOPS w 2012 r.	10
Tabela 6. Bezrobocie w Mysłowicach w latach 2009-2013.....	11
Tabela 7. Bezrobocie w dzielnicach miasta Mysłówice na koniec sierpnia 2013.....	12
Tabela 8. Wykształcenie osób bezrobotnych z podziałem na dzielnice miasta na koniec sierpnia 2013 roku.....	13
Tabela 9. Wykształcenie klientów MOPS w Mysłowicach (z wyłączeniem dzieci i młodzieży realizującej obowiązki szkolny) w 2009 – 2012 roku	14
Tabela 10. Struktura wiekowa klientów pomocy społecznej zgodnie z ustawą o pomocy społecznej w 2009 i 2012 roku	14
Tabela 11. Struktura społeczno – zawodowa klientów MOPS zgodnie z ustawą o pomocy społecznej w latach 2009 -2012 roku.....	15
Tabela 12. Niepełnosprawność – powód przyznania pomocy w latach 2009-2012.....	16
Tabela 13. Orzeczenia o niepełnosprawności posiadane przez klientów MOPS Mysłówice w 2009 i 2012 roku	16
Tabela 14.Liczba wniosków, która wpłynęła do MZON w 2009 i 2012r.....	17
Tabela 15. Liczba przyznanych refundacji ze środków PEFRON w latach 2010-2012	17
Tabela 16. Osoby przebywające w Tymczasowym Schronieniu dla Bezdomnych Mężczyzn oraz w Mieszkaniach Wspólnotowych w latach 2009 – 2012.	19
Tabela 17. Liczba rodzin zastępczych w latach 2010-2012	20
Tabela 18. Liczba dzieci umieszczonych w rodzinach zastępczych i placówkach opiekuńczo-wychowawczych w latach 2010 - 2012.....	22

Spis wykresów:

Wykres 1. Osoby korzystające z pomocy MOPS w Mysłowicach zgodnie z ustawą o pomocy społecznej w latach 2009-2013	7
Wykres 2. Główne powody przyznania pomocy w latach 2009 - 2012	8
Wykres 3. Stopa bezrobocia w Mysłowicach w latach 2009-2013	11
Wykres 4. Liczba rodzin objętych pomocą z tytułu bezrobocia do ogólnej liczby rodzin objętych pomocą MOPS w latach 2009-2012.....	12
Wykres 5. Struktura społeczno – zawodowa klientów MOPS zgodnie z ustawą o pomocy społecznej w latach 2009 -2012 roku.....	15
Wykres 6. Mieszkańcy Mysłowic przebywający w DPS w latach 2010-2012	18
Wykres 7. Efekty pracy z osobami bezdomnymi przebywającymi w Tymczasowym Schronieniu dla bezdomnych mężczyzn w latach 2010-2012.....	19
Wykres 8. Liczba dzieci przebywających w rodzinach zastępczych w latach 2010-2012.....	21