

**PRZEDSIĘBIORSTWO PROJEKTOWO - USŁUGOWE "INKOM" S.C.
SPÓŁKA PRAWA CYWILNEGO**



**40-053 KATOWICE, ul. Św. Barbary 21a * Tel/fax: 32-257-08-66(-67)
Pocztą: inkom@inkom.katowice.pl * Strona: www.inkom.katowice.pl**

PROJEKT NR K - 14 032 - 01

Tytuł opracowania: **ZMIANA STUDIUM UWARUNKOWAŃ I KIERUNKÓW ZAGOSPODAROWANIA
PRZESTRZENNEGO WRAZ Z OPRACOWANIAM I SPECJALISTYCZNYMI.**

**CZ. I. DELIMITACJA MIASTA MYSŁOWICE W UJĘCIU STRUKTURY PRZESTRZENNO-
FUNKCJONALNEJ**

Zamawiający: **URZĄD MIASTA MYSŁOWICE**

Numer umowy

(zlecenia): **RM.272.36.2014.JM (INKOM: 32/14) Z DNIA 21.11.2014 ROKU**

Projektant: **dr Robert KRZYSZTOFIK
mgr Tomasz SPÓRNA
mgr Weronika DRAGAN
dr Iwona KANTOR-PIETRAGA
mgr inż. Jan GREGOROWICZ
mgr inż. Piotr TRYBUŚ**

Z Z E S P O Ł E M

KATOWICE, GRUDZIEŃ 2014 ROKU

K - 14 032 - 01 - A

AUTORZY

dr Robert KRZYSZTOFIK

mgr Tomasz SPÓRNA

mgr Weronika DRAGAN

dr Iwona KANTOR-PIETRAGA

mgr inż. Jan GREGOROWICZ

mgr inż. Piotr TRYBUŚ

Z ZESPOŁEM:

mgr inż. Katarzyna BARYŻEWSKA

Lucyna JANIKOWSKA

Anna NASIEK

Ilona SARATOWICZ

Anita WŁODARCZYK

K - 14 032 - 01 - B

PRZEDSIĘBIORSTWO PROJEKTOWO-USŁUGOWE

„INKOM” S. C.

SPÓŁKA PRAWA CYWILNEGO

40 - 053 KATOWICE, ul. Św. Barbary 21a * Tel/fax: 32-257-08-66(-67)

Poczta: inkom@inkom.katowice.pl * Strona: www.inkom.katowice.pl

Tytuł opracowania: **ZMIANA STUDIUM UWARUNKOWAŃ I KIERUNKÓW ZAGOSPODAROWANIA PRZESTRZENNEGO WRAZ Z OPRACOWANIAM I SPECJALISTYCZNYMI.**

CZ. I. DELIMITACJA MIASTA MYSŁOWICE W UJĘCIU STRUKTURY PRZESTRZENNO-FUNKCJONALNEJ

S P I S D O K U M E N T A C J I :

L.p.	Pozycja	Numer	L. sztuk
CZĘŚĆ OPISOWA			
1	Metryka projektu	K - 14 032 - 01- A	2
2	Spis dokumentacji	K - 14 032 - 01- B	1
3	Opis z częścią tabelaryczno-graficzną	K - 14 032 - 01- C	49
CZĘŚĆ GRAFICZNA			
4	Mysłowice. Podział miasta na jednostki przestrzenno-funkcjonalne IV i V rzędu	Załącznik I	1
5	Mysłowice. Lokalizacja miejsc, gdzie przeprowadzono wywiady do syntezy delimitacji jednostek przestrzenno-funkcjonalnych	Załącznik II	1
OPRACOWANIE NA NOŚNIKU CYFROWYM			
6	PLIKI Z ROZSZERZENIEM: *. PDF	K - 14 032 - 02	1

K - 14 032 - 01 - C

O P I S

**Z CZĘŚCIĄ
TABELARYCZNO-GRAFICZNĄ**

Spis treści

WPROWADZENIE	5
1. CEL I ZAKRES OPRACOWANIA	6
2. METODOLOGIA OPRACOWANIA	7
3. ANALIZA	8
3.1. Podział Mysłowic na obwody spisowe.....	9
3.1.1. Zakres definicyjny obwodu spisowego.....	9
3.1.2. Obwody spisowe w Mysłowicach.....	9
3.2. Podział Mysłowic na rejony statystyczne.....	10
3.2.1. Zakres definicyjny rejonu statystycznego.....	10
3.2.2. Rejony statystyczne w Mysłowicach.....	10
3.3. Podział Mysłowic na obręby ewidencyjne.....	11
3.3.1. Zakres definicyjny obrębu ewidencyjnego.....	11
3.3.2. Obręby ewidencyjne w Mysłowicach.....	11
3.4. Podział Mysłowic na rejony komunikacyjne.....	11
3.4.1. Zakres definicyjny rejonu komunikacyjnego.....	11
3.4.2. Rejony komunikacyjne w Mysłowicach.....	12
3.5. Podział Mysłowic na okręgi i obwody wyborcze.....	12
3.5.1. Zakres definicyjny okręgu i obwodu wyborczego.....	12
3.5.2. Okręgi i obwody wyborcze w Mysłowicach.....	12
3.6. Podział Mysłowic na dzielnice.....	13
3.6.1. Zakres definicyjny jednostek pod nazwą dzielnica (wcześniej osiedle) w granicach Mysłowic.....	13
3.6.2. Dzielnice w Mysłowicach.....	14
3.7. Podział Mysłowic na obwody szkolne.....	14
3.7.1. Zakres definicyjny obwodu szkolnego.....	14
3.7.2. Obwody szkolne w Mysłowicach.....	14
3.8. Podział Mysłowic na parafie Kościoła Rzymskokatolickiego.....	15
3.8.1. Zakres definicyjny parafii.....	15
3.8.2. Parafie Kościoła Rzymskokatolickiego w Mysłowicach.....	15
3.9. Podział Mysłowic na jednostki funkcjonalne w Studium Uwarunkowań i Kierunków Zagospodarowania Przestrzennego.....	16
<i>Materiały kartograficzne dla rozdziału 3. Analiza</i>	17
4. STRUKTURA PRZESTRZENNO-FUNKCJONALNA MIASTA MYŚLOWICE – KOMENTARZ	29

5. STRUKTURA PRZESTRZENNO-FUNKCJONALNA MIASTA MYSŁOWICE – SYNTEZA.....	31
5.1. Jednostka przestrzenno-funkcjonalna I rzędu.....	31
5.2. Jednostki przestrzenno-funkcjonalne II rzędu.....	31
5.3. Jednostki przestrzenno-funkcjonalne III rzędu.....	32
5.4. Jednostki przestrzenno-funkcjonalne IV rzędu.....	33
5.5. Jednostki przestrzenno-funkcjonalne V rzędu	34
Aneks kartograficzny.....	39

Spis rycin

Ryc.1. Obwody spisowe w Mysłowicach.....	18
Ryc.2. Rejony statystyczne w Mysłowicach.....	19
Ryc.3. Podział Mysłowic na obręby ewidencyjne.....	20
Ryc.4. Podział Mysłowic na rejony komunikacyjne	21
Ryc.5. Podział Mysłowic na okręgi wyborcze.....	22
Ryc.6. Podział Mysłowic na obwody wyborcze.....	23
Ryc.7. Podział Mysłowic na dzielnice (wcześniej osiedla) wg stanu z 01.12.2014 r.	24
Ryc.8. Podział Mysłowic na obwody szkolne wyznaczone dla szkół podstawowych.....	25
Ryc.9. Podział Mysłowic na obwody szkolne wyznaczone dla szkół gimnazjalnych.....	26
Ryc.10. Zasięg parafii Kościoła Rzymskokatolickiego w Mysłowicach.....	27
Ryc.11. Struktura przestrzenno-funkcjonalna Mysłowic wyznaczona rysunkiem przeznaczeń i uzbrojenia terenów w Studium Uwarunkowań i Kierunków Zagospodarowania Przestrzennego Miasta Mysłowic.....	28

Spis tabel

Tab.1. Podział jednostek przestrzenno-funkcjonalnych III rzędu na jednostki IV rzędu w Mysłowicach.....	33
Tab.2. Podział jednostki III rzędu Mysłowice Piasek na jednostki V rzędu.....	35
Tab.3. Podział jednostki III rzędu Mysłowice Centrum na jednostki IV rzędu i V rzędu.....	35
Tab.4. Podział jednostki III rzędu Mysłowice Bończyk na jednostki IV rzędu i V rzędu.....	35
Tab.5. Podział jednostki III rzędu Mysłowice Janów Miejski-Ćmok na jednostki IV rzędu i V rzędu.....	36
Tab.6. Podział jednostki III rzędu Mysłowice Wielka Skotnica-Osiedle Szopena na jednostki IV rzędu i V rzędu.....	36

Tab.7. Podział jednostki III rzędu Mysłowice Brzęczkowice-Słupna na jednostki IV rzędu i V rzędu.....	36
Tab.8. Podział jednostki III rzędu Mysłowice Brzezinka na jednostki IV rzędu i V rzędu.....	37
Tab.9. Podział jednostki III rzędu Mysłowice Dziećkowice na jednostki V rzędu.....	37
Tab.10. Podział jednostki III rzędu Mysłowice Kosztowy-Krasowy na jednostki IV rzędu i V rzędu.....	37
Tab.11. Podział jednostki III rzędu Mysłowice Wesoła na jednostki IV rzędu i V rzędu.....	38

WPROWADZENIE

PODSTAWĘ FORMALNĄ NINIEJSZEGO OPRACOWANIA STANOWI UMOWA NR RM.272.36.2014.JM (INKOM: 32/14) Z DNIA 21.11.2014 ROKU URZĘDU MIASTA MYŚLOWICE Z PRZEDSIĘBIORSTWEM PROJEKTOWO-USŁUGOWYM "INKOM" S.C. Z KATOWIC NA WYKONANIE ZAMÓWIENIA PT.: „ZMIANA STUDIUM UWARUNKOWAŃ I KIERUNKÓW ZAGOSPODAROWANIA PRZESTRZENNEGO WRAZ Z OPRACOWANIAM I SPECJALISTYCZNYMI” – WYKONANIE DIAGNOZY SYTUACJI DEMOGRAFICZNEJ MIASTA MYŚLOWICE W LATACH 2000 WRAZ Z DELIMITACJĄ OBSZARÓW.

BIEŻĄCY TOM OBEJMUJE CZĘŚĆ DOTYCZĄCĄ DELIMITACJI MIASTA MYŚLOWICE W UJĘCIU STRUKTURY PRZESTRZENNO-FUNKCJONALNEJ.

1. CEL I ZAKRES OPRACOWANIA

Dokument jest opracowaniem uzupełniającym i rozszerzającym dla Studium Uwarunkowań i Kierunków Zagospodarowania Przestrzennego Miasta Mysłowic – aktualnego i przyszłego. Z uwagi na zmiany demograficzne, przestrzenne, funkcjonalne i społeczne w obrębie miasta aktualność dokumentu w wersji prezentowanej nie przekracza jednak lat 2028–2030.

Cel dokumentu określono w trzech ujęciach:

- a) planistycznym,
- b) strategicznym,
- c) operacyjnym.

W ujęciu planistycznym rysunek końcowy zamieszczony w dokumencie i wskazany na nim podział Mysłowic na zhierarchizowane jednostki przestrzenno-funkcjonalne stanowi podstawową ośnoję geograficzną w realizacji zapisów Studium Uwarunkowań i Kierunków Zagospodarowania Przestrzennego, przede wszystkim w części poświęconej kierunkom zagospodarowania przestrzennego. W związku z tym, stanowi on także bezpośrednio tło przestrzenne w realizacji zapisów dla Miejsowych Planów Zagospodarowania Przestrzennego.

W ujęciu strategicznym dokument stanowi punkt wyjścia do tych ustaleń strategicznych, w których aspekt przestrzenny w rozumieniu podziałów wewnątrzmijskich cechuje się wyraźnym stopniem istotności. Dotyczy to szczególnie tych zapisów, które podkreślają sieciowy charakter działań inwestycyjnych, instytucjonalnych – publicznych i niepublicznych oraz społecznych.

W ujęciu operacyjnym podział Mysłowic na jednostki przestrzenno-funkcjonalne zawarty w niniejszym dokumencie stanowić powinien podstawę dla definiowania, analizowania i prognozowania istotnych dla miasta zjawisk

i procesów społecznych, przestrzennych czy ekonomicznych. Z uwagi na silną dynamikę niektórych zjawisk i procesów zachodzących w przestrzeni Mysłowic oraz często ich nierównowagowy charakter w przestrzeni miasta szczególną rolę mają tu działania o charakterze prognostycznym.

2. METODOLOGIA OPRACOWANIA

Ostatecznym celem opracowania jest delimitacja jednostek przestrzenno-funkcjonalnych Mysłowic w ujęciu pięciu poziomów hierarchicznych, które zdefiniowano jako rzędy. Delimitacja została oparta o interpretację ortofotomapy w skali od ok. 1:2000 do 1:10000 oraz badania terenowe. Rysunek końcowy (Załącznik I) skonstruowany został w oparciu o ortofotomapę w przybliżonej skali 1:21000 z naniesionym układem linii (różnego typu) oddających przebieg granic jednostek opisanych poszczególnymi rzędami podziału miasta. Podstawą wyznaczenia linii rozgraniczających jednostki była lokalizacja obiektów infrastruktury mieszkaniowej, infrastruktury komunalnej i transportowej, obiektów i obszarów reprezentujących poszczególne typy zagospodarowania przestrzennego terenu.

Z uwagi na złożony charakter celu opracowania nie zawsze udało się, a w wielu przypadkach nie było to nawet wskazane poprowadzić granice wzdłuż konkretnych działek ewidencyjnych. Zgodnie z przyjętymi zasadami nie dzielono budynków i wyraźnie wyeksponowanych indywidualnych obiektów mających na planie charakter punktowy. Podziałów dokonywano w obrębie obiektów infrastruktury o charakterze liniowym i powierzchniowym. W tym ostatnim przypadku dotyczyło to przede wszystkim typów zagospodarowania przestrzennego miasta o niskim stopniu urbanizacji lub braku jej symptomów.

Granice jednostek wyższych pod względem hierarchicznym poprowadzono tak by nakładały się na wybrane granice jednostek niższych hierarchicznie. Przyjęto zasadę pełnego domknięcia i braku rozłączności wydzielonych jednostek niższego rzędu względem jednostek wyższego rzędu. Należy to rozumieć tak, że jednostkom wyższego rzędu podporządkowano jednostki niższego rzędu w całości; nie dzieląc ich. Uwaga ta jest o tyle ważna, że w wielu miejscach badania percepcji przestrzeni przez mieszkańców wskazywały zarówno na brak domknięcia przestrzennego, jak i rozłączność. Mapa jednostek przestrzenno-funkcjonalnych – rysunek końcowy powstawała trójfazowo.

Po pierwsze była to faza badań studialnych polegających na szczegółowej analizie funkcjonujących już podziałów i delimitacji terytorium miasta Mysłowic. Ten aspekt szczegółowo omówiony został w dalszej części opracowania w rozdziale zatytułowanym „Analiza”.

Druga faza miała charakter badań terenowych, gdzie wykorzystano metodę wywiadu bezpośredniego. Wywiadów dokonywano wyłącznie poza lokalami mieszkalnymi. Zdecydowanie w obrębie terenów o charakterze publicznym (chodnik, skwer, zieleniec, alejka, plac, parking, przystanek komunikacji miejskiej). W nielicznych przypadkach był to klatka schodowa budynku wielorodzinnego, względnie obręb posesji o charakterze jednorodzinnym. Celem wywiadu było uzyskanie odpowiedzi na pytanie o tożsamość mieszkańca z miejscem zamieszkania w co najmniej trzech ujęciach:

- a) Jak Pan(i) określa, nazywa „to” osiedle (okolicę, rejon)?
- b) Jak się nazywa dzielnica (część miasta), w której Pan(i) w tym momencie przebywa?
- c) W jaki sposób Pan(i) jest związana z tym rejonem (handel i usługi podstawowe)?

W pierwszych dwóch przypadkach próbowano także uzyskać informację ogólną o zasięgu danej jednostki. Niemniej tę kwestię uwypuklano przede wszystkim w zapytaniach o osiedle (okolicę, rejon).

Przeprowadzono łącznie 782 skuteczne wywiady we wszystkich rejonach Mysłowic. Ilość i miejsce wywiadów ustalono według kryterium proporcjonalności do gęstości zaludnienia w danym rejonie oraz zróżnicowań przestrzenno-morfologicznych, z uwzględnieniem również ich skomplikowanego niejednokrotnie charakteru. Szczegółowy rozkład lokalizacji miejsc, gdzie przeprowadzono wywiady prezentuje Załącznik nr II (w przybliżonej skali ok. 1:21000) do niniejszego dokumentu. Pod pojęciem skuteczności należy tu rozumieć uzyskanie odpowiedzi na co najmniej jedno z dwóch powyższych pytań. Uzyskane informacje naniesiono na plan miasta, a efektem tego była mapa percepcji przestrzeni lokalnej.

Faza trzecia miała charakter studialny. Polegała ona na krytycznej analizie zarówno dotychczasowych podziałów celowych i tematycznych, jak również uzyskanych wyników badań terenowych. W efekcie tej procedury dokonano delimitacji jednostek przestrzenno-funkcjonalnych miasta uwzględniającej zakres dotychczasowych podziałów celowych i tematycznych, jak i ustaleń opartych o metodę wywiadu. Procedura ta została omówiona szczegółowo w rozdziale zatytułowanym „Struktura przestrzenno-funkcjonalna miasta Mysłowice – komentarz”.

3. ANALIZA

Istotą delimitacji jednostek przestrzenno-funkcjonalnych w obrębie miasta Mysłowice była analiza funkcjonujących już podziałów zadaniowych, problemowych i tematycznych. Kryterium doboru podziałów uwzględnionych w analizie oparto na celu opracowania, a więc wydzieleniu jednostek stanowiących obszary stosunkowo homogeniczne pod względem cech urbanistycznych obszarów zamieszkałych, cech społeczno-ekonomicznych ludności oraz dziedzictwa przestrzeni związanego z tożsamością lokalną i identyfikacją miejsca zamieszkania. Ten wielokryterialny obraz ujęcia miasta w ramach poszczególnych jednostek wymagał wcześniejszej analizy już istniejących podziałów o różnym charakterze i podstawie prawnej. Z uwagi na celowość przeznaczenia, żaden z istniejących, a uwzględnionych w analizie podziałów, nie mógł z oczywistych względów spełniać założonego kryterium wieloaspektowości. Uniemożliwia to także hierarchiczny układ przyjętej delimitacji w układzie 5 rzędów podziału. Ostatecznie uwzględniono podziały Mysłowic w ujęciu:

- obwodów spisowych,
- rejonów statystycznych,
- rejonów komunikacyjnych,
- okręgów i obwodów wyborczych,
- dzielnic,
- obwodów szkół podstawowych,
- parafii Kościoła Rzymskokatolickiego.

3.1. Podział Mysłowic na obwody spisowe

3.1.1. Zakres definicyjny obwodu spisowego

W dokumencie przyjęto urzędową definicję obwodu spisowego. Pod tym pojęciem rozumie się: jednostkę przestrzenną wyodrębnioną dla spisów powszechnych i innych badań statystycznych według liczby mieszkań i mieszkańców.

Pod kątem sprawnego przeprowadzenia czynności spisowych przez jednego rachmistrza spisowego ustalono kryterium wielkości obwodu spisowego wynoszące nie więcej niż 500 osób i 200 mieszkań. Obwód spisowy wchodzi w skład rejonu statystycznego; maksymalna liczba obwodów w rejonie nie przekracza 9. Identyfikatory obwodów spisowych są jednocyfrowe w przedziale liczb od 1 do 9 w ramach jednego rejonu statystycznego; przekroczenie maksymalnej liczby obwodów powoduje konieczność dokonania podziału rejonu. Podział na obwody spisowe jest zawsze dostosowany do granic jednostek podziału terytorialnego oraz spójny z granicami obrębów stosowanych w ewidencji gruntów i budynków, a na wsi – z zasięgiem miejscowości. Obwód nie może stanowić połączenia całej (całych) miejscowości z częścią (częściami) innej (innych) miejscowości. Każdy budynek mieszkalny lub budynek, w którym znajduje się przynajmniej jedno mieszkanie, wchodzi w całości do jednego obwodu spisowego (bez względu na liczbę mieszkań w danym budynku)¹.

3.1.2. Obwody spisowe w Mysłowicach

W Mysłowicach w 2014 r. funkcjonowało 312 obwodów spisowych (ryc. 1). Z uwagi na specyfikę zabudowy i gęstość zabudowy większość z nich zlokalizowana była w północnej części miasta. Obwody spisowe były istotnym punktem wyjścia w przyjętym podziale na jednostki przestrzenno-funkcjonalne. Walorem większości z nich w aktualnym układzie jest homogeniczność morfologiczna zabudowy. Z punktu widzenia przyjętego kryterium delimitacji ich mankamentem jest natomiast przyjęta proporcjonalność potencjału demograficznego, co skutkuje wyodrębnieniem rozdrobnionych terytorialnie jednostek obejmujących fragmenty, w istocie jednolitych homogenicznie przestrzeni osiedleńczych.

Z drugiej strony niektóre spośród nich, głównie te obejmujące obszary słabo zurbanizowane w swych granicach zawierają tereny ciężące do jednostek wyższego rzędu zlokalizowanych w różnych częściach miasta. W badaniach analitycznych przebieg granic obwodów spisowych konfrontowano na bieżąco z przebiegiem granic wyznaczonych innymi podziałami obligatoryjnymi i celowymi oraz faktami wynikającymi z prowadzonych przez autorów badań terenowych.

¹ Rozporządzenie Rady Ministrów z dnia 15 grudnia 1998 r. w sprawie szczegółowych zasad prowadzenia, stosowania i udostępniania krajowego rejestru urzędowego podziału terytorialnego kraju oraz związanych z tym obowiązków organów administracji rządowej i jednostek samorządu terytorialnego opublikowane w Dzienniku Ustaw Nr 157 poz. 1031, z późniejszymi zmianami.

3.2. Podział Mysłowic na rejony statystyczne

3.2.1. Zakres definicyjny rejonu statystycznego

W dokumencie przyjęto urzędową definicję rejonu statystycznego. Pod tym pojęciem rozumie się jednostkę przestrzenną agregacji danych statystycznych, złożoną z kilku, nie więcej niż dziewięciu, obwodów spisowych.

Kryterium wielkości rejonu statystycznego jest liczba mieszkań i ludności wynosząca nie więcej niż 2700 osób i 999 mieszkań. Każdy rejon statystyczny otrzymuje niepowtarzalny sześciocyfrowy identyfikator. W przypadku przekroczenia maksymalnej liczby obwodów spisowych jak również liczby mieszkań oraz osób dokonuje się podziału rejonu. Podział na rejony statystyczne jest zawsze dostosowany do granic jednostek podziału terytorialnego oraz spójny z granicami obrębów stosowanych w ewidencji gruntów i budynków, a na wsi z zasięgiem miejscowości. Rejon statystyczny nie może stanowić połączenia całej (całych) miejscowości z częścią (częściami) innej (innych) miejscowości. Budynek nie może być dzielony pomiędzy dwa lub więcej rejonów statystycznych i w całości wchodzi do jednego rejonu statystycznego bez względu na liczbę mieszkań i liczbę osób w nim zamieszkałych².

3.2.2. Rejony statystyczne w Mysłowicach

W Mysłowicach w 2014 r. istniało 56 rejonów statystycznych (ryc. 2). Ich największa koncentracja była w północnej części miasta. Z uwagi na relacyjność rejonów statystycznych względem obwodów spisowych kształt i zasięg tych pierwszych był ściśle określony liczbą, charakterem i granicami tych drugich. Agregacja terytorialna na poziomie rejonów statystycznych w Mysłowicach w związku z tym tylko częściowo uwzględnia specyfikę układu osadniczego, powiązań funkcjonalnych i tożsamości mieszkańców. Uwaga ta dotyczy zarówno północnej części miasta (m.in. połączenie Piasku i części Bończyka), jak i południowych (m.in. połączenie Dzieńkowic i części Kosztów). Z drugiej strony, podobnie jak w przypadku obwodów spisowych, w niektórych osiedlach zabudowy wielorodzinnej uwidacznia się ich podział na kilka mniejszych jednostek. To z kolei stanowi dysonans względem rzeczywistych układów powiązań w tych rejonach oraz ich terytorialnej spójności. Podkreślić jednak należy, że oba te zagadnienia nie były celem powołania rejonów statystycznych. Wielkość i rozmieszczenie obwodów spisowych stanowią jednakże najbardziej czytelny punkt odniesienia do wydzielonych w dalszej części opracowania jednostek V rzędu w podziale przestrzenno-funkcyjnym Mysłowic.

W badaniach analitycznych przebieg granic rejonów statystycznych konfrontowano na bieżąco z przebiegiem granic wyznaczonych innymi podziałami obligatoryjnymi i celowymi oraz faktami wynikającymi z prowadzonych przez autorów badań terenowych.

² Rozporządzenie Rady Ministrów z dnia 15 grudnia 1998 r. w sprawie szczegółowych zasad prowadzenia, stosowania i udostępniania krajowego rejestru urzędowego podziału terytorialnego kraju oraz związanych z tym obowiązków organów administracji rządowej i jednostek samorządu terytorialnego opublikowane w Dzienniku Ustaw Nr 157 poz. 1031, z późniejszymi zmianami.

3.3. Podział Mysłowic na obręby ewidencyjne

3.3.1. Zakres definicyjny obrębu ewidencyjnego

Obręb ewidencyjny (geodezyjny) jest jednostką powierzchniową podziału kraju wyodrębnioną dla celów ewidencji gruntów i budynków. Obręb w jednostce ewidencyjnej jest określany przez jego nazwę i numer lub wyłącznie przez numer. Granice obrębów wiejskich powinny być zgodne z granicami wsi i sołectw, na obszarach miast powinny być zgodne z granicami dzielnic i w miarę możliwości pokrywać się z granicami osiedli i zespołów urbanistycznych oraz naturalnymi granicami wyznaczonymi w szczególności przez ciek, linie kolejowe i inne obiekty fizjograficzne. Przy projektowaniu przebiegu granic obrębów uwzględnia się podział na rejony statystyczne i obwody spisowe. Podział na obręby ewidencyjne i określenie ich granic dokonuje starosta, po zasięgnięciu opinii właściwego miejscowo organu do spraw zagospodarowania przestrzennego oraz właściwej miejscowo jednostki statystyki publicznej³.

3.3.2. Obręby ewidencyjne w Mysłowicach

Mysłowice podzielone są na 10 obrębów ewidencyjnych (ryc. 3). Agregują one obszar miasta w jednostkach wielkością i zasięgiem zbliżonym do jednostek przestrzenno-funkcjonalnych III rzędu. Niemniej z uwagi na ich tytułowy – ewidencyjny cel zasięg obrębów ewidencyjnych w wielu przypadkach luźno pokrywa się z obszarem miasta delimitowanym wg przyjętego kryterium przestrzenno-funkcjonalnego, uwzględniającego dodatkowo aspekt struktury urbanistycznej i wybranych cech społecznych.

W badaniach analitycznych przebieg granic obrębów ewidencyjnych konfrontowano na bieżąco z przebiegiem granic wyznaczonych innymi podziałami obligatoryjnymi i celowymi oraz faktami wynikającymi z prowadzonych przez autorów badań terenowych.

3.4. Podział Mysłowic na rejony komunikacyjne

3.4.1. Zakres definicyjny rejonu komunikacyjnego

Pod pojęciem rejonu komunikacyjnego rozumie się jednostki wykorzystywane w inżynierii ruchu i badaniach transportowych. Istotą rejonu komunikacyjnego jest jego powiązanie z istniejącym podziałem administracyjnym. Niemniej możliwa jest jego agregacja lub dezagregacja w celu wyodrębnienia potrzebnych w modelu potencjału nowych obszarów, czyli rejonów komunikacyjnych⁴.

³ Rozporządzenie Ministra Rozwoju Regionalnego i Budownictwa z dnia 29 marca 2001 r. w sprawie ewidencji gruntów i budynków opublikowane w Dzienniku Ustaw Nr 38 poz. 454.

⁴ Rosik P., 2012, Dostępność lądowa przestrzeni Polski w wymiarze europejskim, Prace Geograficzne IGiPZ PAN, nr 233, IGiPZ Pan, Warszawa.

3.4.2. Rejony komunikacyjne w Mysłowicach

W Mysłowicach w 2014 r. funkcjonowało 66 rejonów komunikacyjnych (ryc. 4). Większa ich koncentracja występowała w części północnej miasta. Jednak w porównaniu z rejonami statystycznymi była ona mniejsza. Rejony komunikacyjne Mysłowic są efektem delimitacji celowej i tematycznej miasta. Kluczem ich wydzielenia jest podobieństwo zagospodarowania przestrzennego poszczególnych jednostek, w tym kwestia podobieństwa charakteru zabudowy. Istnieje tendencja delimitacji wzdłuż głównych dróg i ulic, w części jednak nawiązująca do tradycyjnych podziałów na jednostki pomocnicze miasta, względnie tradycyjne podziały historyczne.

W badaniach analitycznych przebieg granic rejonów komunikacyjnych konfrontowano na bieżąco z przebiegiem granic wyznaczonych innymi podziałami obligatoryjnymi i celowymi oraz faktami wynikającymi z prowadzonych przez autorów badań terenowych.

3.5. Podział Mysłowic na okręgi i obwody wyborcze

3.5.1. Zakres definicyjny okręgu i obwodu wyborczego

Pod pojęciem okręgu wyborczego należy rozumieć część terytorium (państwa, województwa, gminy) wydzieloną na potrzeby odbywających się wyborów do parlamentarnych, prezydenckich czy samorządowych. W przypadku miasta na prawach powiatu Mysłowice i przeprowadzonych w jego obrębie wyborów samorządowych (16.11.2014 r.) terytorium miasta zostało podzielone na 4 okręgi wyborcze i 41 obwodów wyborczych, odpowiednio z których (okręgi) lub w których (obwody) wybierani byli przedstawiciele do Rady Miasta Mysłowic⁵.

3.5.2. Okręgi i obwody wyborcze w Mysłowicach

Podział Mysłowic na okręgi wyborcze (4) i obwody wyborcze (41) – (ryc. 5; 6), ukonstytuowany na potrzeby wyborów samorządowych stanowi odzwierciedlenie ważnych kwestii społeczno-terytorialnych jakimi są:

- a) zarządzanie miastem uwzględniające proporcjonalne przedstawicielstwo we władzach miasta;
- b) dobra dostępność przestrzenna obwodów wyborczych jako podstawowy atrybut realizacji potrzeb polityki lokalnej wśród mieszkańców miasta;

⁵ Obwieszczenie Prezydenta Miasta Mysłowice z dnia 13 października 2014 r. o numerach i granicach obwodów głosowania oraz siedzibach obwodowych komisji wyborczych w wyborach do rad gmin, rad powiatów, sejmików województw i rad dzielnic m.st. Warszawy oraz w wyborach wójtów, burmistrzów i prezydentów miast zarządzonych na dzień 16 listopada 2014 r.

Obwieszczenie Prezydenta Miasta Mysłowice o okręgach wyborczych, ich granicach i numerach, liczbie radnych wybieranych w każdym okręgu wyborczym oraz siedzibie Miejskiej Komisji Wyborczej w Mysłowicach.

Uchwała Nr LVII/1107/14 Rady Miasta Mysłowice z dnia 28 sierpnia 2014 r. w sprawie zmiany Uchwały Nr XXXIV/626/12 Rady Miasta Mysłowice z dnia 25 października 2012 r. w sprawie podziału Miasta Mysłowice na okręgi wyborcze.

Uchwała Nr LVII/1108/14 Rady Miasta Mysłowice z dnia 28 sierpnia 2014 r. w sprawie zmiany Uchwały Nr XXXVI/680/12 Rady Miasta Mysłowice z dnia 20 grudnia 2012 r. w sprawie podziału Miasta Mysłowice na stałe obwody głosowania.

- c) granice okręgów wyborczych zostały wyznaczone poprzez agregację obszaru odpowiedniej liczby obwodów wyborczych.

Podział Mysłowic na 4 okręgi wyborcze najbardziej odzwierciedla układ delimitacji miasta na jego części (w przyjętym w opracowaniu modelu – jednostki przestrzenno-funkcjonalne II rzędu). Różnica polega na wyeksponowaniu jako jednostkę autonomiczną dzielnic Brzęczkowice i Brzezinka. W istocie każda z nich cechuje się pewną indywidualnością przestrzenno-funkcjonalną względem pozostałego terytorium wydzielonej części miasta, odpowiednio Mysłowice Północ i Mysłowice Południe. Podkreślić należy także istnienie okręgu wyborczego obejmującego część dzielnicy Centrum oraz dzielnicę Piasek.

Tu z kolei istnieje pewna analogia do subjednostki przestrzenno-funkcjonalnej Centrum.

Pośredni charakter, względem przyjętej w opracowaniu delimitacji, ma natomiast podział na obwody wyborcze. Pomijając specyfikę obwodów zamkniętych, podział ten stanowi kompromis pomiędzy jednostkami IV a V rzędu. Z oczywistych względów wynika to z kluczowego czynnika demograficznego (koncentracji przestrzennej ludności) jako odpowiedzi na wyzwanie dobrej dostępności lokali, w których mają miejsca głosowania oraz komfortu samego głosowania.

W badaniach analitycznych przebieg granic okręgów wyborczych i obwodów wyborczych konfrontowano na bieżąco z przebiegiem granic wyznaczonych innymi podziałami obligatoryjnymi i celowymi oraz faktami wynikającymi z prowadzonych przez autorów badań terenowych.

3.6. Podział Mysłowic na dzielnice

3.6.1. Zakres definicyjny jednostek pod nazwą dzielnica (wcześniej osiedle) w granicach Mysłowic

Dzielnice Mysłowic powołane zostały jako jednostki pomocnicze miasta (samorządu miejskiego). Dzielnice (wcześniej osiedla) otrzymały swój status prawno-administracyjny i granice.

Celem istnienia i działania samorządu osiedla jest:

- 1) działanie na rzecz rozwoju samorządności mieszkańców służącej zaspokajaniu ich zbiorowych potrzeb i poprawie warunków życia;
- 2) zapewnienie udziału mieszkańców w rozpatrywaniu spraw związanych z miejscem zamieszkania;
- 3) organizowanie i koordynowanie inicjatyw i przedsięwzięć społeczności lokalnych;
- 4) współpraca z organami samorządowymi miasta oraz organizacyjnymi miasta działającymi na terenie Osiedla⁶.

W 2014 r. zmieniono statut osiedli w Mysłowicach. Jednym z aspektów tych zmian była modyfikacja ich granic. Aktualnie obowiązującą nazwą dla wydzielonych jednostek jest dzielnica.

⁶ Uchwały nr XLIII/826-839/13 Rady Miasta Mysłowice z dnia 27 czerwca 2013 r. ogłoszone w Dzienniku Urzędowym Województwa Śląskiego.

3.6.2. Dzielnice w Mysłowicach

W 2014 r. w Mysłowicach funkcjonowało 14 dzielnic (osiedli). Były to odpowiednio:

Bończyk-Tuwima, Brzezinka, Brzęczkowice i Słupna, Centrum, Dzieńkowice, Janów Miejski-Ćmok, Kosztowy, Krasowy, Larysz-Hajdowizna, Morgi, Piasek, Stare Miasto, Szopena-Wielka Skotnica i Wesola (ryc. 7).

Obszar wydzielonych dzielnic w znacznej mierze nawiązuje do założeń niniejszej delimitacji. To znaczy uwzględnia:

- odrębność osadniczą i geograficzną poszczególnych jednostek,
- społeczną tożsamość przestrzeni,
- wybrane aspekty innych podziałów celowych.

Wydzielone dzielnice względem przeprowadzonej delimitacji na jednostki przestrzenno-funkcjonalne zdecydowanie nawiązują do tych zhierarchizowanych jako jednostki III rzędu, rzadziej IV rzędu. Ten problem podkreśla między innymi fakt zmiany określenia stosowanego wobec tych jednostek z osiedli (bardziej reprezentatywnych dla jednostek IV rzędu) na dzielnice (utożsamiane z jednostkami III rzędu).

W badaniach analitycznych przebieg granic dzielnic miasta konfrontowano na bieżąco z przebiegiem granic wyznaczonych innymi podziałami obligatoryjnymi i celowymi oraz faktami wynikającymi z prowadzonych przez autorów badań terenowych.

3.7. Podział Mysłowic na obwody szkolne

3.7.1. Zakres definicyjny obwodu szkolnego

Obwód szkolny to dokładnie sprecyzowany terytorialnie (miejsowość, nazwa ulicy i posesji) zasięg terytorialny szkoły publicznej, który definiuje odpowiednia uchwała Rady Miejskiej. Nie wszystkie szkoły publiczne są szkołami „obwodowymi”. Istnienie obwodu szkolnego określa zakres ciężenia uczniów zamieszkujących w jego obrębie do danej szkoły. Istnieje jednak możliwość uczęszczania przez ucznia do innej szkoły, zlokalizowanej poza wyznaczonym obwodem szkolnym.

3.7.2. Obwody szkolne w Mysłowicach

W 2014 r. w Mysłowicach funkcjonowało 15 obwodów szkół podstawowych (ryc. 8) i 6 obwodów szkół gimnazjalnych (ryc. 9). Obwody szkolne należą do jednostek tworzonych w ramach specjalnych i celowych podziałów miasta. W obu przypadkach, z uwagi na ustawowy obowiązek szkolny, tworzą istotne w życiu miasta układy powiązań funkcjonalnych i kulturotwórczych w skali lokalnej. Jakkolwiek z uwagi na często specyficzną lokalizację (np. na granicy dwóch dzielnic) nie mogą być bezpośrednim punktem odniesienia do wyznaczania układów przestrzenno-funkcjonalnych, to w większości przypadków potwierdzają i wzmacniają te układy.

Stanowią ważne instytucje centrotwórcze. Szkoły podstawowe na poziomie III i IV rzędu, a szkoły gimnazjalne na poziomie III i II rzędu.

W badaniach analitycznych przebieg granic obwodów szkolnych szkół podstawowych i gimnazjów konfrontowano na bieżąco z przebiegiem granic wyznaczonych innymi podziałami obligatoryjnymi i celowymi oraz faktami wynikającymi z prowadzonych przez autorów badań terenowych.

3.8. Podział Mysłowic na parafie Kościoła Rzymskokatolickiego

3.8.1. Zakres definicyjny parafii

Parafia jest podstawową jednostką organizacyjną Kościoła Rzymskokatolickiego w Polsce. Ustawa Państwo a Kościół nadała parafii osobowość prawną, którą następnie potwierdził Konkordat. Przedstawicielem parafii jest proboszcz, którego mianuje biskup diecezji, do której należy parafia. Parafię powołuje ordynariusz diecezji, w obrębie której parafia jest zlokalizowana. Na poziomie biskupstwa muszą być także zatwierdzone granice parafii⁷.

3.8.2. Parafie Kościoła Rzymskokatolickiego w Mysłowicach

W 2014 r. w granicach administracyjnych Mysłowic funkcjonowało 12 Parafii Kościoła Rzymskokatolickiego (ryc. 10). Podobnie jak szkolnictwo podstawowe i gimnazjalne, parafie Kościoła Rzymskokatolickiego mają bardzo ważne znaczenie kulturowe i organizacyjne na poziomie lokalnym. Parafie stanowią jeden z bardziej znaczących elementów powiązań przestrzenno-funkcjonalnych miasta. Jednakże ich zasięg, szczególnie w części północnej miasta tylko częściowo pokrywa się z układem granic i zasięgów innych jednostek wydzielonych na podstawie delimitacji celowych i obligatoryjnych. Większą zbieżność w tym zakresie odnotować należy w odniesieniu do południowych dzielnic miasta. Innym problemem jest fakt, iż zakres oddziaływania parafii obejmuje *de facto* tylko obszar zabudowy mieszkaniowej. W związku z tym, w sytuacji rozwoju osadniczego istnieją niejednokrotnie nie do końca zdefiniowane strefy buforowe, a o przynależności do danej parafii w takim przypadku decyduje decyzja wiernego i porozumienie między sąsiednimi probostwami. W dzielnicach południowych funkcjonuje ponadto duża zbieżność w zakresie zasięgu parafii z formalnym podziałem administracyjnym funkcjonującym przed 1975 r.

W badaniach analitycznych przebieg granic parafii Kościoła Rzymskokatolickiego konfrontowano na bieżąco z przebiegiem granic wyznaczonych innymi podziałami obligatoryjnymi i celowymi oraz faktami wynikającymi z prowadzonych przez autorów badań terenowych.

⁷ Prawo kanoniczne oraz Ustawa z dnia 17 maja 1989 r. o stosunku Państwa do Kościoła Katolickiego w Rzeczypospolitej Polskiej (Dz.U.89.29.154 z dnia 23 maja 1989 r. z późniejszymi zmianami).

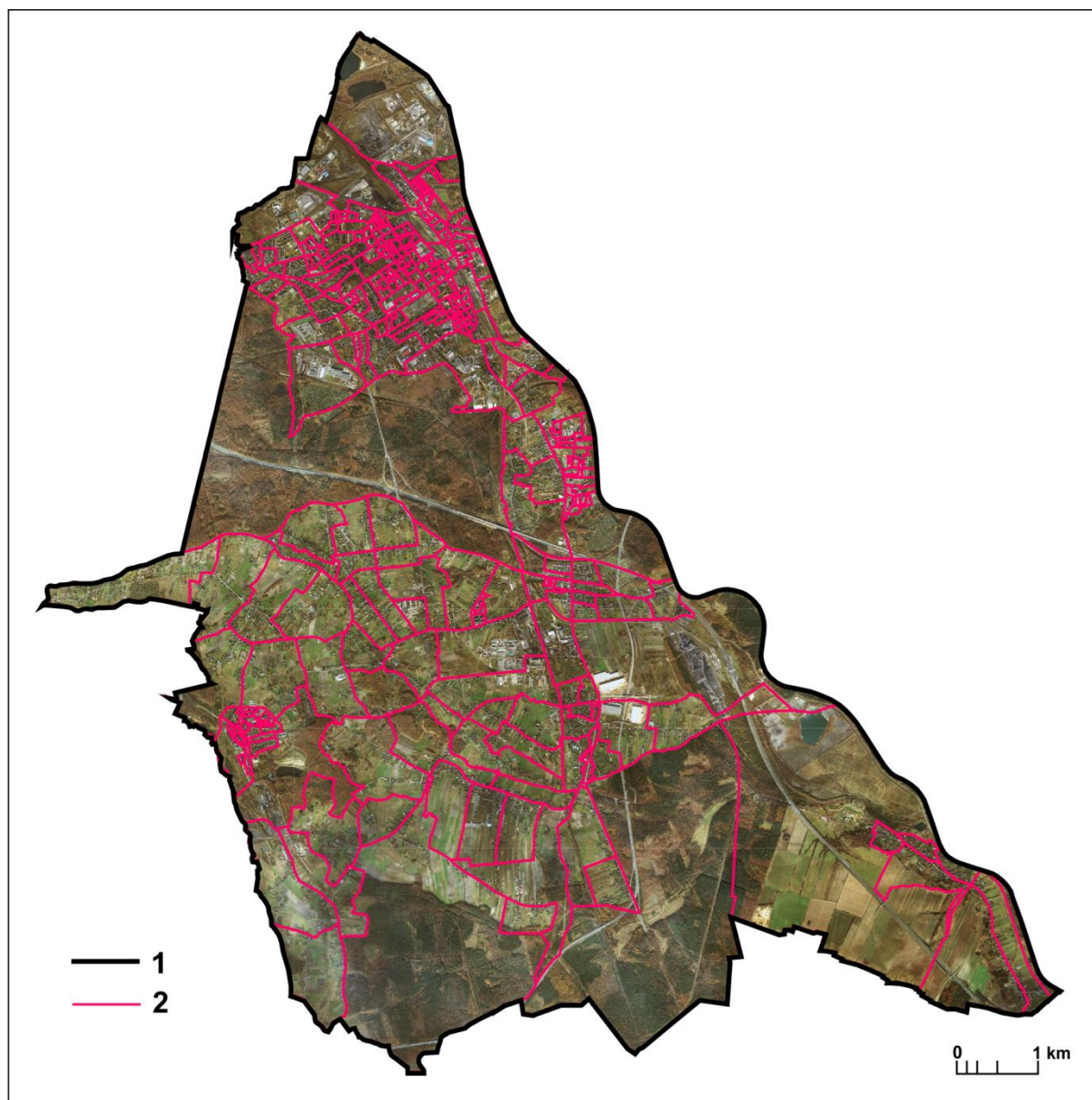
3.9. Podział Mysłowic na jednostki funkcjonalne w Studium Uwarunkowań i Kierunków Zagospodarowania Przestrzennego

Podstawowym atrybutem analizy przestrzennej miasta Mysłowic jest rysunek Studium Uwarunkowań i Kierunków Zagospodarowania Przestrzennego (SUiKPZ) umiejscowiony w jego części: „Kierunki”, a obejmujący kwestię przeznaczenia i uzbrojenie terenów. Jego istotność wynika zarówno z definicji stanu aktualnego, jak i możliwych kierunków rozwoju przestrzennego w przyszłości. Obraz podziałów przestrzeni miasta na wydzielone obręby funkcjonalne stanowi istotny element definiowania jednostek przestrzenno-funkcjonalnych Mysłowic według założonej analizy wielokryterialnej (ryc. 11).

Zgodnie z założeniami obraz przeznaczeń zdefiniowany w SUiKPZ wskazuje na charakter zagospodarowania przestrzennego w układzie szachownicowym, gdzie granice poszczególnych obrębów wyznaczone są w ramach przebiegu sieci układu transportowego (przede wszystkim drogowego). W niniejszym opracowaniu w związku z uwzględnieniem aspektu społecznego i oddziaływań lokalnych, a w nawiązaniu do rysunku SUiKPZ w wielu miejscach wyznaczone jednostki na poziomie podstawowym nie pokrywają się. Podkreślić jednak należy, że struktura przestrzenna Mysłowic wskazana w SUiKPZ stanowiła fundamentalne odniesienie w konstrukcji układu jednostek przestrzenno-funkcjonalnych opracowanych w niniejszym dokumencie. Uwaga ta dotyczy szczególnie istotności rozróżnienia jednostek V rzędu (ich ilości, obszarów rdzeniowych, aspektu przyszłego rozwoju), ale także częściowo jednostek IV i III rzędu.

W badaniach analitycznych rozmieszczenie i zasięg poszczególnych obszarów z wyznaczonym przeznaczeniem zagospodarowania konfrontowano na bieżąco z przebiegiem granic wyznaczonych innymi podziałami obligatoryjnymi i celowymi oraz faktami wynikającymi z prowadzonych przez autorów badań terenowych.

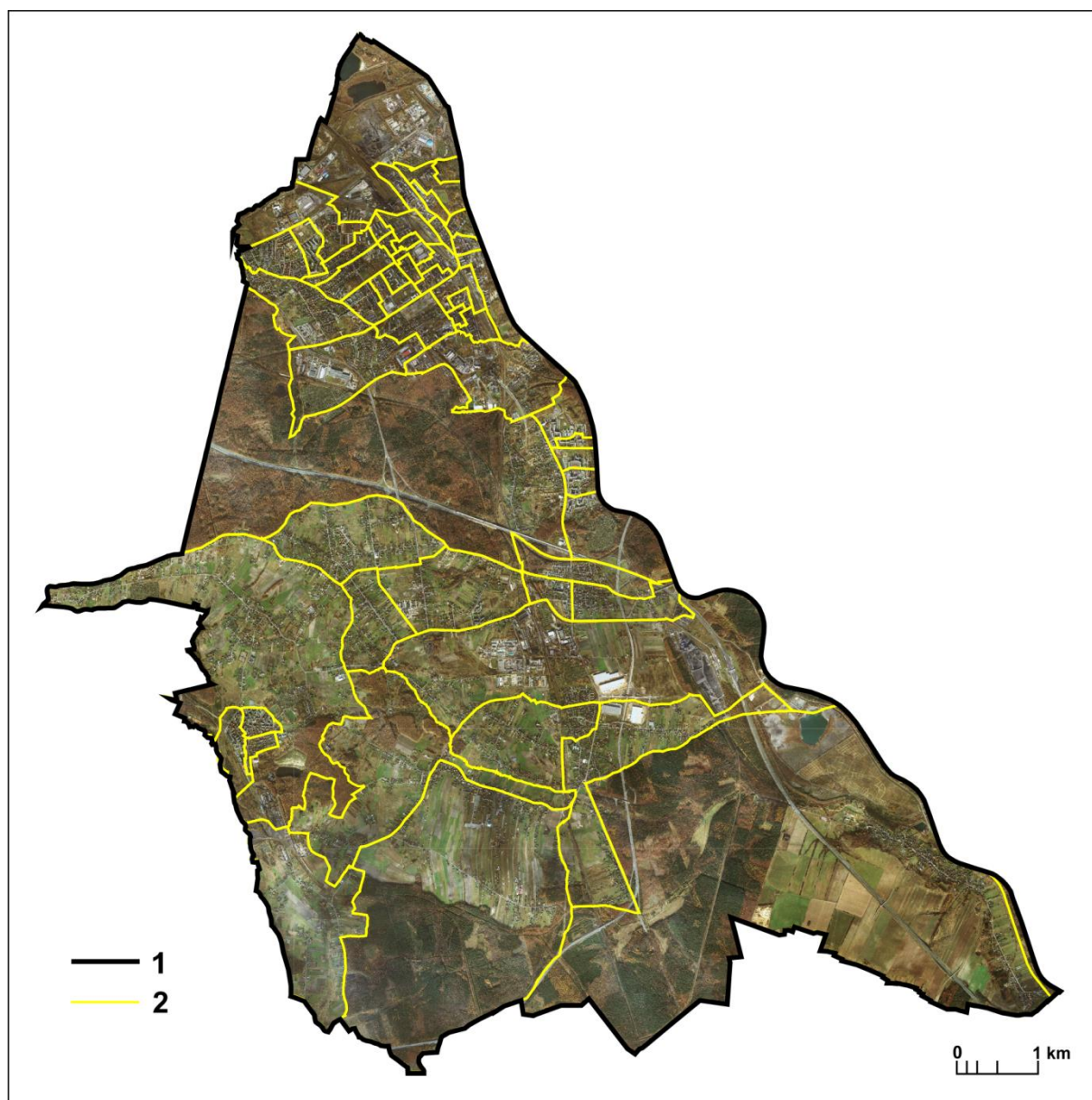
**Materiały kartograficzne
dla rozdziału 3. Analiza**



Ryc. 1. Obwody spisowe w Mysłowicach

Oznaczenia: 1 – granica miasta, 2 – granice obwodów spisowych.

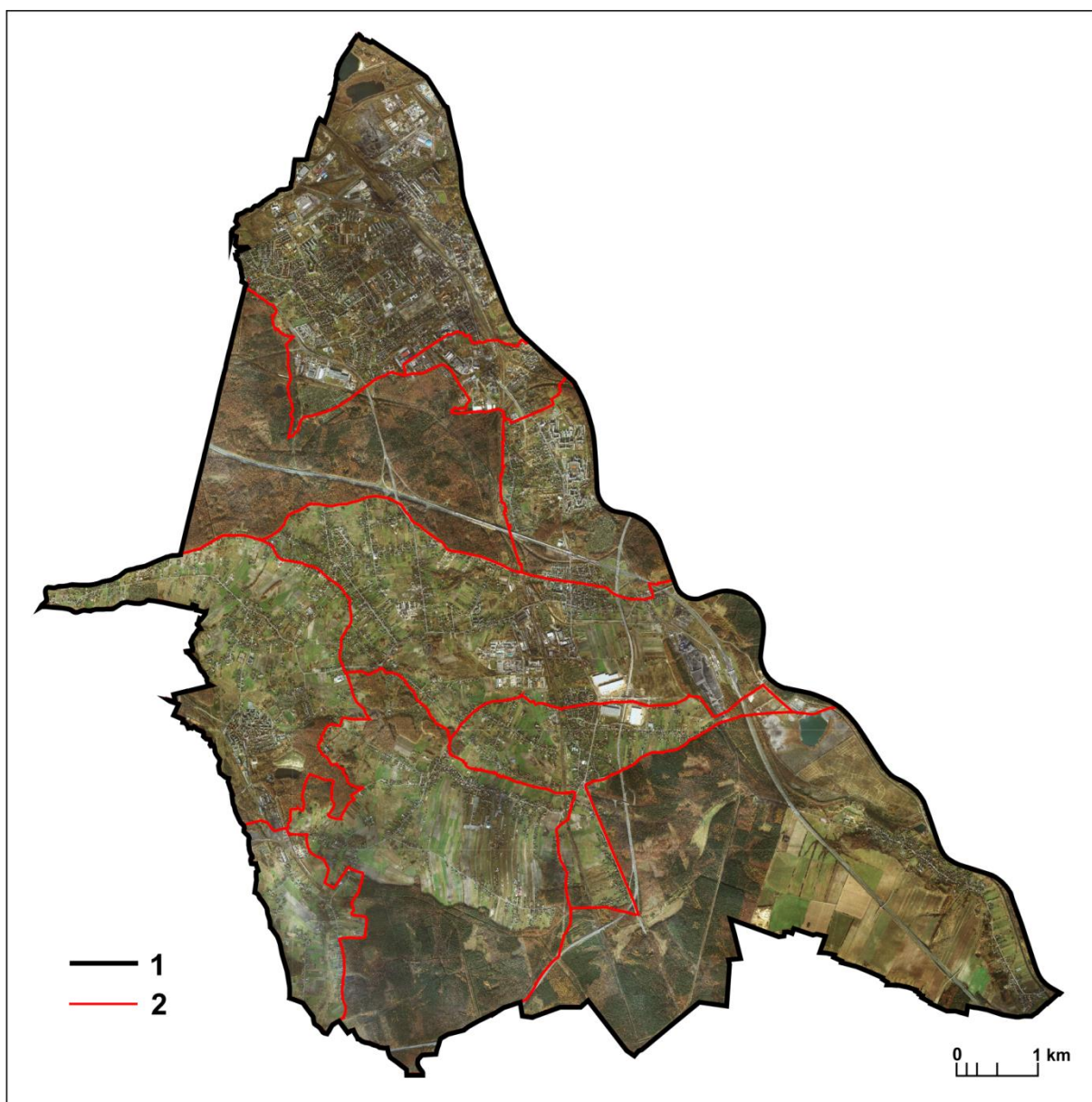
Źródło: opracowanie własne na podstawie danych CODGiK oraz materiałów UM Mysłówice.



Ryc. 2. Rejony statystyczne w Mysłowicach

Oznaczenia: 1 – granica miasta, 2 – granice rejonów statystycznych.

Źródło: opracowanie własne na podstawie danych CODGiK oraz materiałów UM Mysłowice.



Ryc. 3. Podział Mysłówice na obręby ewidencyjne

Oznaczenia: 1 – granica miasta, 2 – granice obwodów ewidencyjnych.

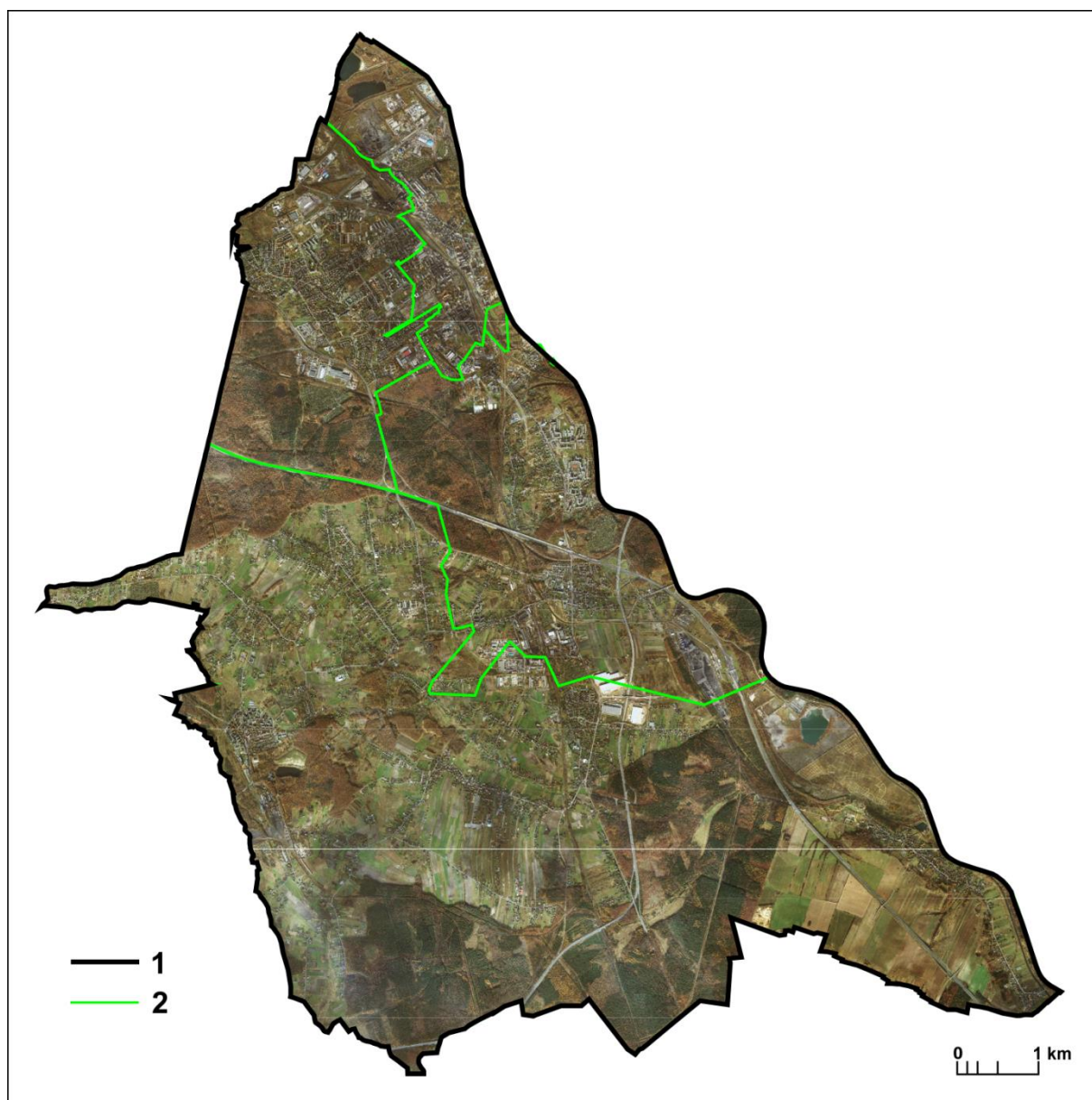
Źródło: Opracowanie własne na podstawie materiałów UM Mysłówice.



Ryc. 4. Podział Mysłówice na rejony komunikacyjne

Oznaczenia: 1 – granica miasta, 2 – granice rejonów komunikacyjnych.

Źródło: opracowanie własne na podstawie materiałów UM Mysłówice.



Ryc. 5. Podział Mysłówice na okręgi wyborcze

Oznaczenia: 1 – granice miasta, 2 – granice okręgów wyborczych.

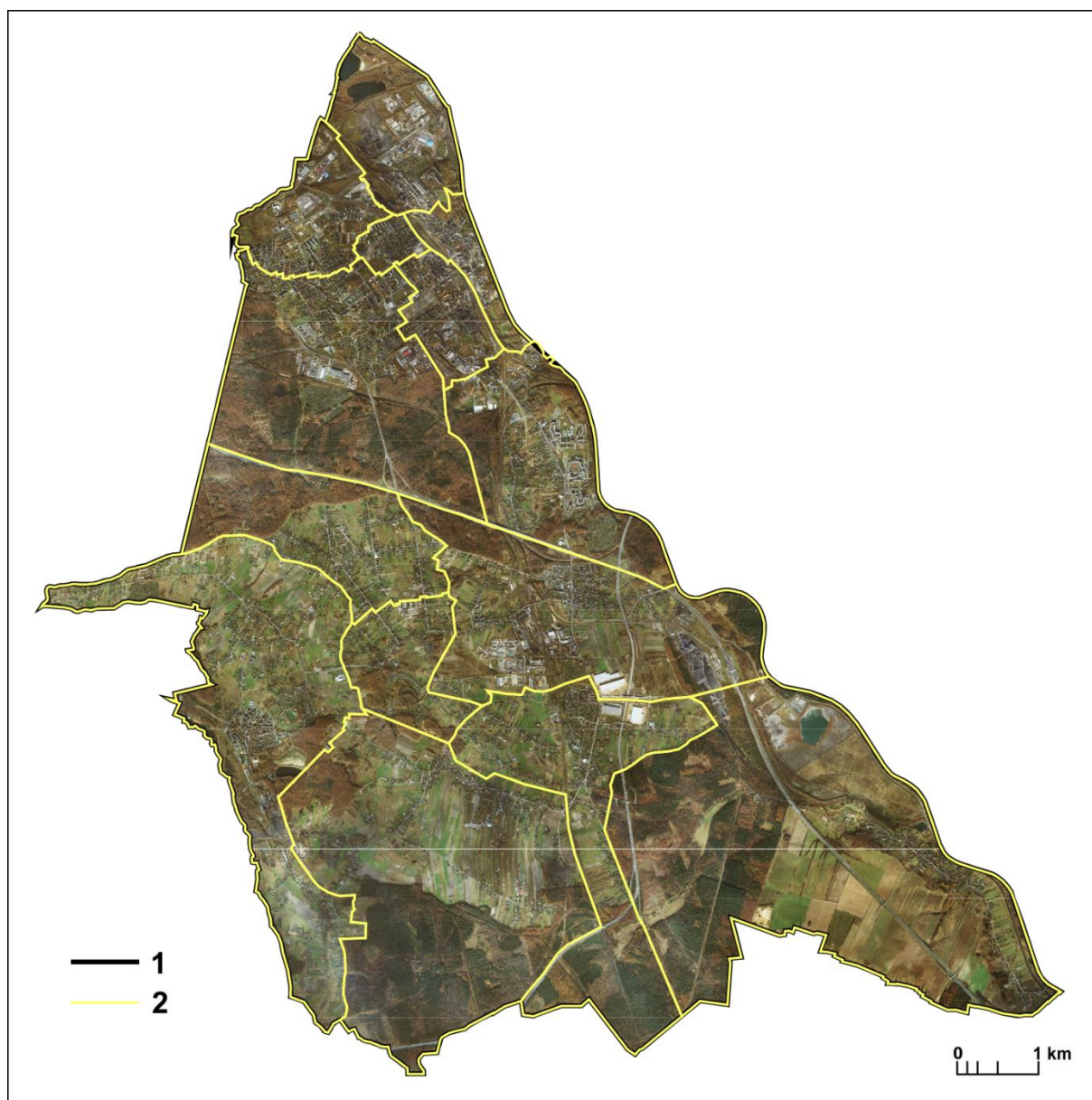
Źródło: opracowanie własne na podstawie materiałów UM Mysłówice.



Ryc. 6. Podział Mysłów na obwody wyborcze

Oznaczenia: 1 – granice miasta, 2 – granice obwodów wyborczych.

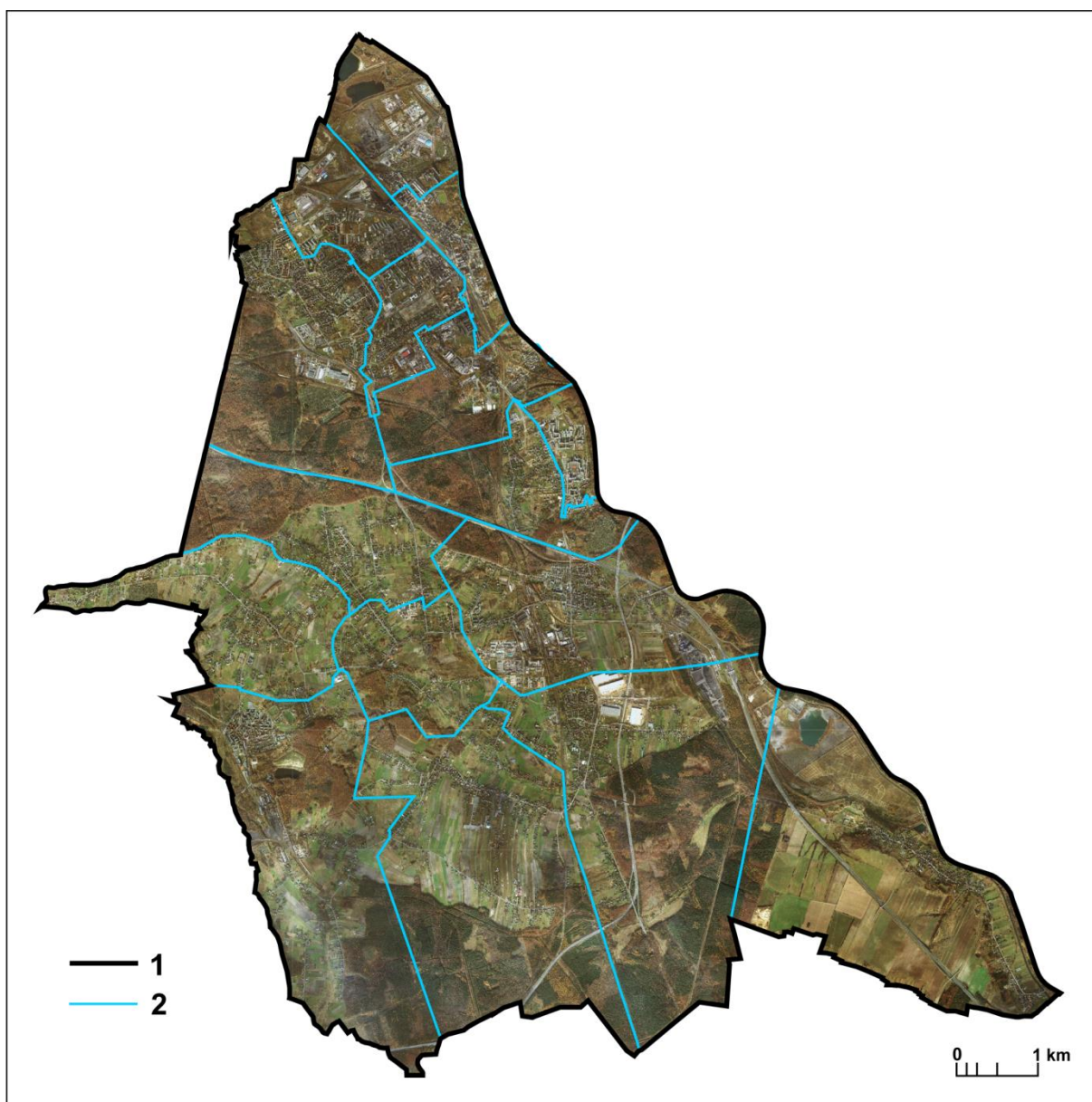
Źródło: opracowanie własne na podstawie materiałów UM Mysłówice.



Ryc. 7. Podział Mysłówice na dzielnice (wcześniej osiedla) wg stanu z 01.12.2014 r.

Oznaczenia: 1 – granice miasta, 2 – granice dzielnic.

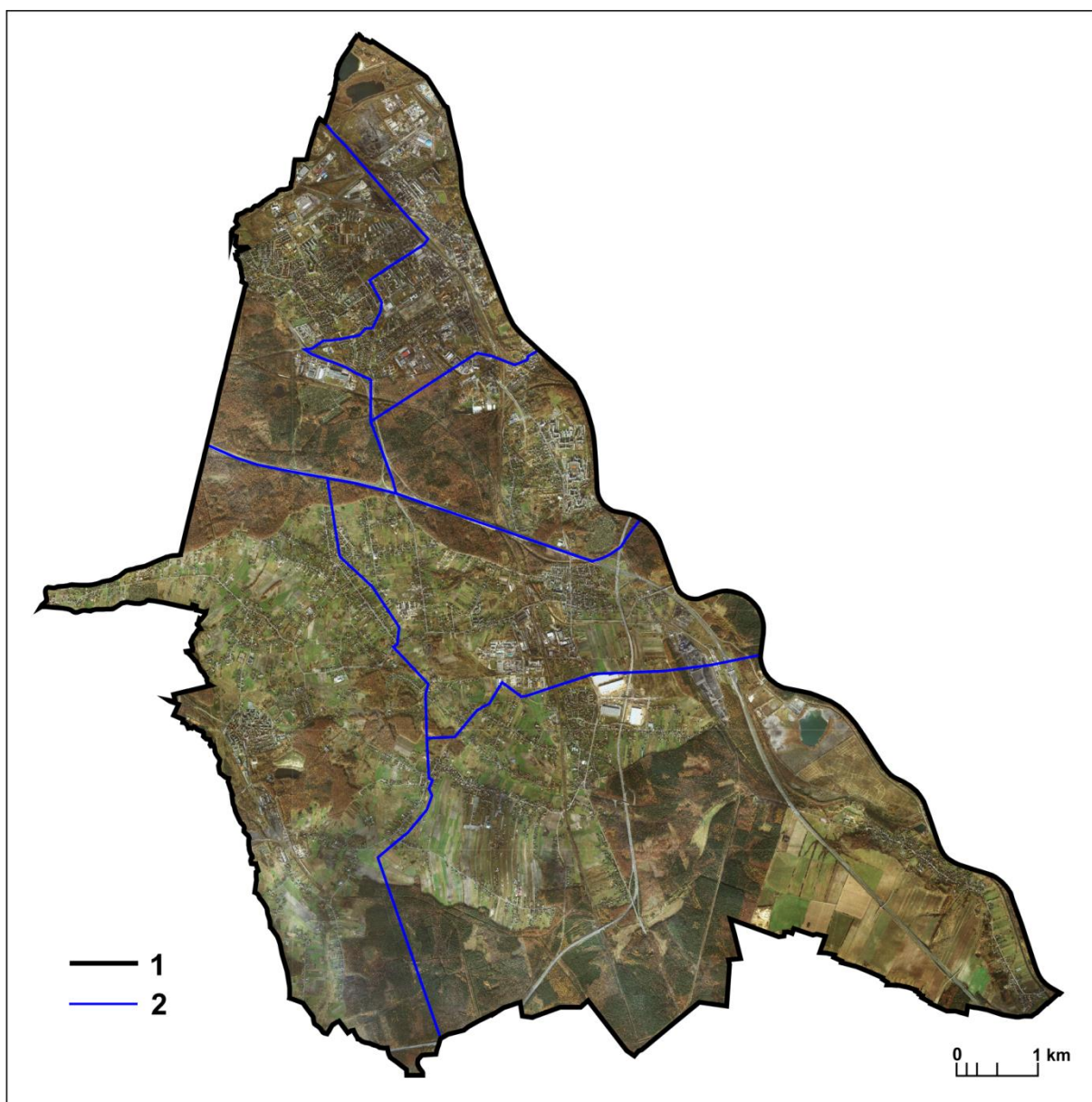
Źródło: opracowanie własne na podstawie materiałów UM Mysłówice.



Ryc. 8. Podział Mysłówice na obwody szkolne wyznaczone dla szkół podstawowych

Oznaczenia: 1 – granice miasta, 2 – granice obwodów szkolnych.

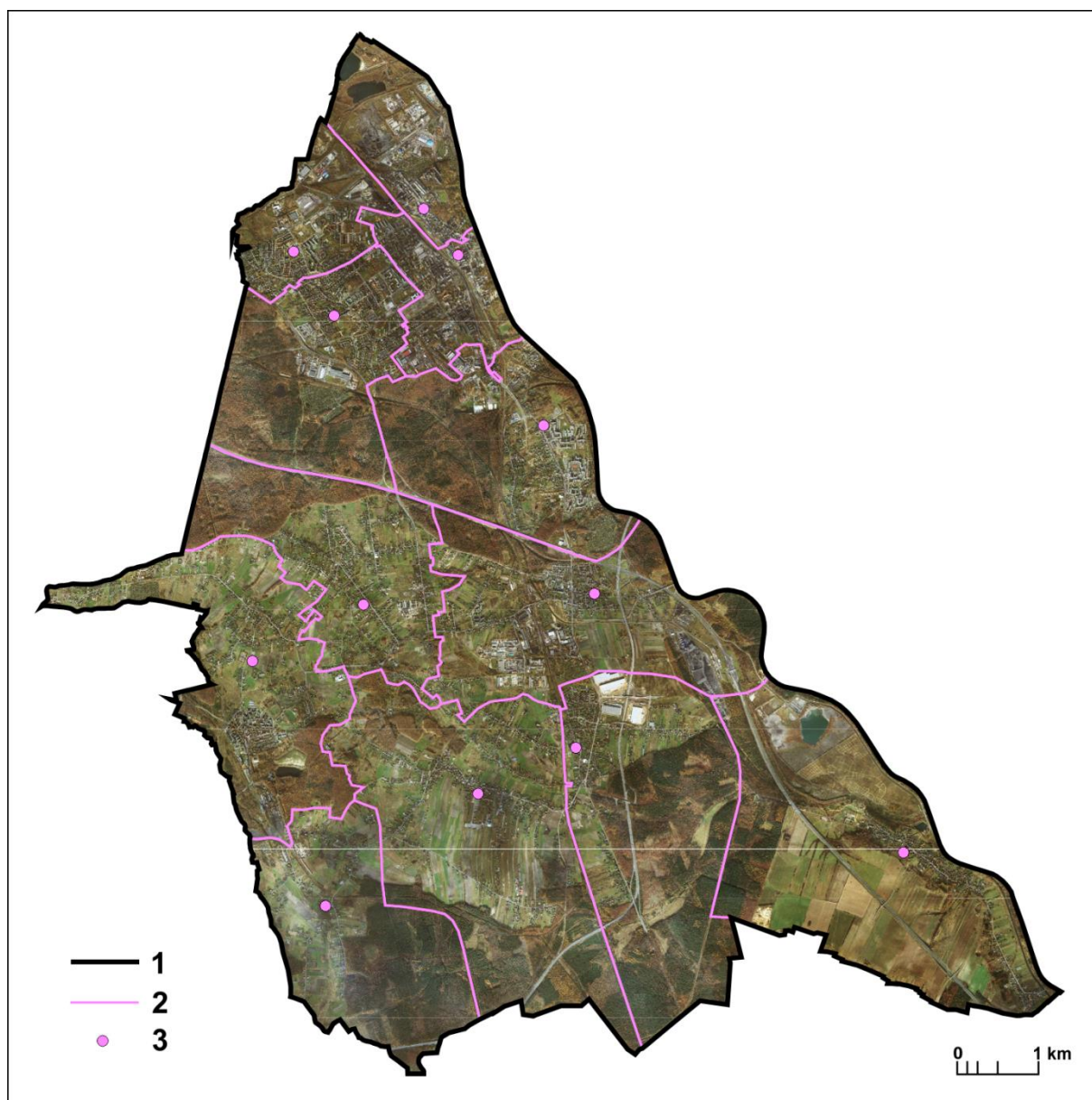
Źródło: opracowanie własne na podstawie materiałów UM Mysłówice.



Ryc. 9. Podział Mysławic na obwody szkolne wyznaczone dla szkół gimnazjalnych

Oznaczenia: 1 – granice miasta, 2 – granice obwodów szkolnych.

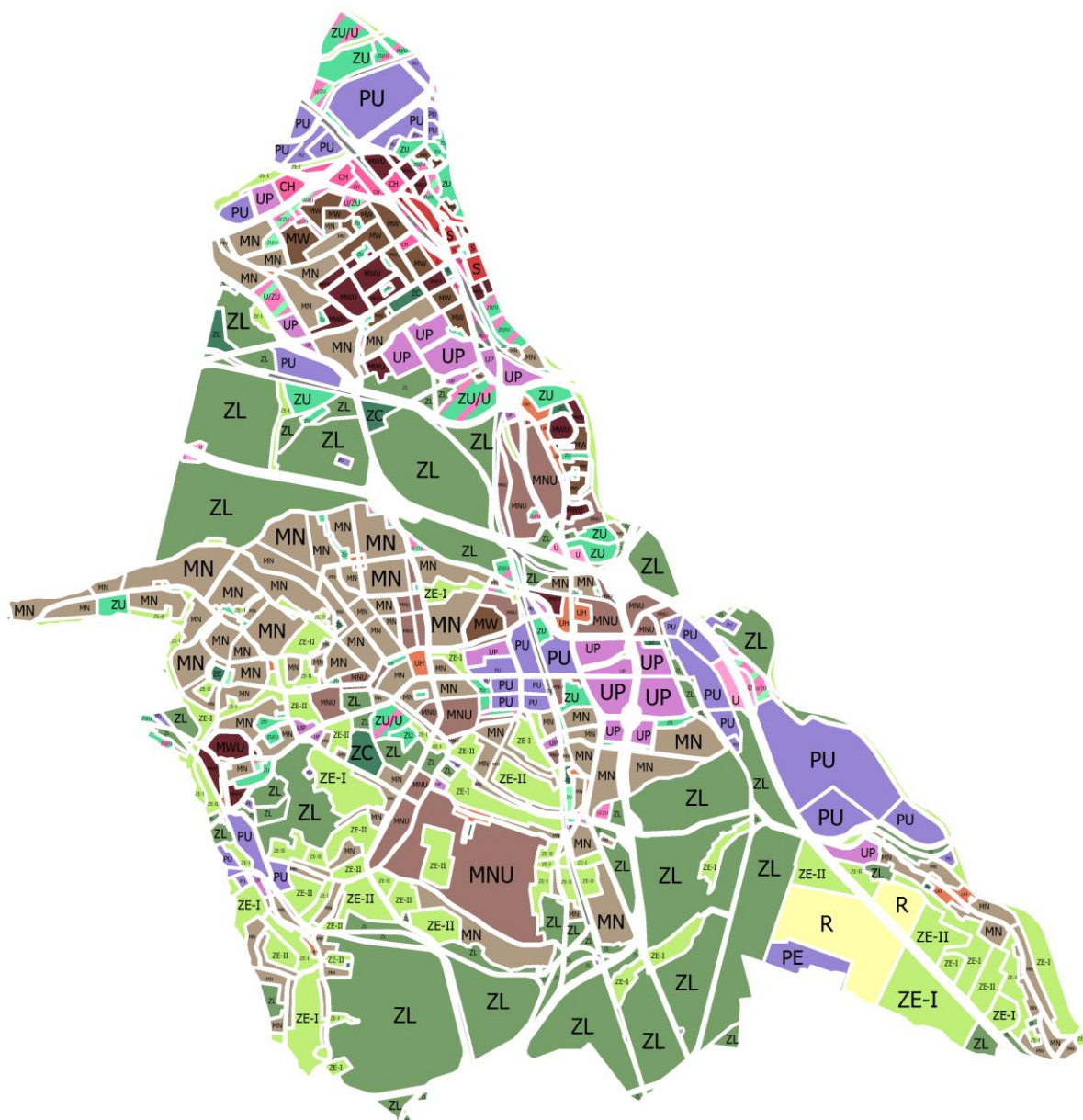
Źródło: opracowanie własne na podstawie materiałów UM Mysławice.



Ryc. 10. Zasięg parafii Kościoła Rzymskokatolickiego w Mysłowicach

Oznaczenia: 1 – granica miasta, 2 – granice parafii, 3 – lokalizacje kościołów parafialnych.

Źródło: opracowanie własne na podstawie danych Diecezji Katowickiej oraz badań własnych.



Ryc. 11. Struktura przestrzenno-funkcjonalna Mysłowic wyznaczona rysunkiem przeznaczeń i uzbrojenia terenów w Studium Uwarunkowań i Kierunków Zagospodarowania Przestrzennego Miasta Mysłowic

Źródło: Urząd Miejski w Mysłowicach.

4. STRUKTURA PRZESTRZENNO-FUNKCJONALNA MIASTA MYSŁOWICE – KOMENTARZ

Uwzględniając strukturę i specyfikę istniejących delimitacji obligatoryjnych i celowych Mysłowic oraz własne badania studialne i terenowe proponuje się niniejszym znowelizowaną delimitację przestrzenno-funkcjonalną miasta. Jej potrójny cel, wskazany we wstępie dokumentu oraz określone założenia metodologiczne pozwalają na traktowanie dokumentu jako użytecznego aktualnie, jak i w określonej przyszłości. Dokument, w tym szczególnie graficzna wizualizacja podziału Mysłowic na usystematyzowane hierarchicznie jednostki przestrzenno-funkcjonalne stanowi oczekiwane narzędzie do dalszych działań na rzecz waloryzacji i rozwoju Mysłowic, poprzez skuteczniejsze planowanie przestrzenne, ekonomiczne i społeczno-demograficzne. Walorem dokumentu jest także uwzględnienie uwarunkowań dynamicznych (historycznych) podkreślających tło kulturowe rozwoju przestrzennego miasta, ze szczególnym uwzględnieniem dziedzictwa przestrzeni Mysłowic w ujęciu terytorialnych zróżnicowań osadnictwa. Dokument powinien także stanowić punkt wyjścia w ewentualnych dalszych zmianach innych podziałów obligatoryjnych i celowych.

Szczególnie w tych przypadkach, gdzie rozbieżności są szczególnie widoczne.

W dokumencie przyjęto następujące kryteria i priorytety delimitacji oraz upodmiotowienia jednostek przestrzenno-funkcjonalnych:

- a) przestrzenne (geograficzne)
- b) urbanistyczne,
- c) funkcjonalne (powiązań),
- d) dynamiczne (historyczne),
- e) społeczne.

Kryterium przestrzenne (geograficzne) – obejmuje zagadnienie szczegółowej lokalizacji jednostki w przestrzeni geograficznej miasta. Uwzględnia powierzchnię jednostki ogółem oraz strefy zurbanizowanej, kwestię izolacji geograficznej (oddalenia od stref zabudowanych innych jednostek), liczbę ludności, sąsiedztwo z innymi jednostkami i charakter granic.

Kryterium urbanistyczne – wskazuje na charakter zabudowy mieszkaniowej (m.in. wielorodzinna, jednorodzinna), stopień jej koncentracji, wiek i genezę, a także istniejącą zabudowę i infrastrukturę o charakterze przemysłowym, usługowym, transportowym i rolniczym. Uwzględniono także specyfikę i układ terenów niezurbanizowanych.

Kryterium funkcjonalne (powiązań) – obejmuje zagadnienie lokalnych powiązań instytucjonalnych różnych szczebli w zakresie dostępności i korzystania z usług publicznych i niepublicznych.

Kryterium dynamiczne (historyczne) – obejmuje zagadnienie trwałości danej jednostki w ewolucyjnym rozwoju struktur przestrzennych i administracyjnych miasta, z silnym zaakcentowaniem ciągłości rozwoju osadnictwa.

Kryterium społeczne – uwzględnia kwestię tożsamości lokalnej, akcentowanej między innymi toponomastyką przestrzeni, z podkreśleniem jednak jej realnej akceptacji społecznej.

Układ kryteriów i priorytetów był różny dla poszczególnych rzędów hierarchicznych jednostek przestrzenno-funkcjonalnych. Stąd też w wielu miejscach napotkano konflikty interpretacyjne. Rozwiązano je w ten sposób, że pierwszeństwo nadano kryteriom i priorytetom reprezentującym jednostkę wyższego rzędu. Układ kryteriów i priorytetów delimitacji oraz upodmiotowienia jednostek przestrzenno-funkcjonalnych szczegółowo prezentuje poniższe zestawienie:

Kryteria i priorytety delimitacji oraz upodmiotowienia jednostki przestrzenno-funkcjonalnej I rzędu (miasta Mysłowic):

Granica urzędowa (prawno-administracyjna) miasta Mysłowic

Kryteria i priorytety delimitacji oraz upodmiotowienia jednostek przestrzenno-funkcjonalnych (części miasta) II rzędu:

Przestrzenne (geograficzne)

Dynamiczne (historyczne)

Funkcjonalne (powiązań)

Społeczne

Urbanistyczne

Kryteria i priorytety delimitacji oraz upodmiotowienia jednostek przestrzenno-funkcjonalnych III rzędu (dzielnic):

Dynamiczne (historyczne)

Funkcjonalne (powiązań)

Przestrzenne (geograficzne)

Urbanistyczne

Społeczne

Kryteria i priorytety delimitacji oraz upodmiotowienia jednostek przestrzenno-funkcjonalnych IV rzędu (wyodrębniających się części dzielnic lub tzw. osiedli):

Przestrzenne (geograficzne)

Funkcjonalne (powiązań)

Dynamiczne (historyczne)
Społeczne
Urbanistyczne

Kryteria i priorytety delimitacji oraz upodmiotowienia jednostek przestrzenno-funkcjonalnych V rzędu (rejonów, obrębów):

Urbanistyczne
Funkcjonalne (powiązań)
Społeczne
Dynamiczne (historyczne)
Przestrzenne (geograficzne)

5. STRUKTURA PRZESTRZENNO-FUNKCJONALNA MIASTA MYSŁOWICE – SYNTEZA

5.1. Jednostka przestrzenno-funkcjonalna I rzędu

Jednostką przestrzenno-funkcjonalną I rzędu (pierwszego rzędu) jest miasto Mysłówice w obrębie swoich granic administracyjnych. Jest tylko 1 (jedna) jednostka pierwszego rzędu. Miasto Mysłówice graniczy z miastami: Katowice, Sosnowiec, Jaworzno, Imielin i Lędziny.

5.2. Jednostki przestrzenno-funkcjonalne II rzędu

Jednostki przestrzenno-funkcjonalne II rzędu (drugiego rzędu) są w Mysłowicach 2 (dwie):

- Mysłówice Północ,
- Mysłówice Południe.

Obie jednostki są od siebie wyraźnie oddzielone terenami niezurbanizowanymi (przede wszystkim lasami). Mają odmienną strukturę urbanistyczną, geograficzną, częściowo także przeszłość historyczno-administracyjną. Mysłówice Północ mają zdecydowanie charakter miejski i wielkomiejski. Jednostka Mysłówice Południe ma zdecydowanie charakter podmiejski i miejski. Część północna Mysłowic cechuje się silną zwartością terenów osiedleńczych, gospodarczych i komunalnych. Charakter wyizolowany ma jednostka III rzędu Brzęczkowie. Część południowa ma charakter podmiejski wykształcony na układzie wsi zagrodowych o charakterze ulicówek i łańcuchówek. Wyjątek stanowią centralne części jednostek III rzędu Brzezinka i Wesola mające charakter miejski. Druga z miejscowości w latach 1962–1975 posiadała status miasta.

W obrębie jednostki przestrzenno-funkcjonalnej II rzędu Mysłówice Północ wyróżnić należy subjednostkę Mysłówice Centrum, w skład której wchodzi wyłącznie jednostka III rzędu – Mysłówice Centrum. Wyróżnienie to uwarunkowane jest koncentracją funkcji centrotwórczych miasta.

5.3. Jednostki przestrzenno-funkcjonalne III rzędu

Jednostek przestrzenno-funkcjonalnych III rzędu (trzeciego rzędu) jest w Mysłowicach 10 (dziesięć):

- Centrum (Mysłowice Centrum),
- Piasek (Mysłowice Piasek),
- Janów Miejski-Ćmok (Mysłowice Janów Miejski-Ćmok),
- Bończyk (Mysłowice Bończyk),
- Wielka Skotnica-Osiedle Szopena (Mysłowice Wielka Skotnica-Osiedle Szopena),
- Brzęczkowice-Słupna (Mysłowice Brzęczkowice-Słupna),
- Brzezinka (Mysłowice Brzezinka),
- Kosztowy-Krasowy (Mysłowice Kosztowy-Krasowy),
- Wesola (Mysłowice Wesola),
- Dzieckowice (Mysłowice Dzieckowice).

Uwzględnione założenia metodologiczne wskazują na niejednolity charakter jednostek przestrzenno-funkcjonalnych III rzędu pod względem intensywności rozwoju i organizacji wybranych atrybutów stanowiących o ich autonomii w przestrzeni Mysłowic.

Po pierwsze należy zaakcentować specyfikę jednostki Mysłowice Centrum, która poprzez silną koncentrację funkcji centrotwórczych osłabia kompaktowość i dośrodkowość oddziaływań w niektórych sąsiednich jednostkach III rzędu, przede wszystkim: Piasku, Bończyku i Wielkiej Skotnicy-Osiedlu Szopena. Z badań wynika, że istnieje charakterystyczna „erozja” znaczenia wymienionych jednostek przestrzenno-funkcjonalnych III rzędu względem potencjału jednostki Centrum.

Innym problem stanowi kwestia niektórych jednostek III rzędu w południowej części Mysłowic. Z uwagi na ograniczony rozwój funkcji centrotwórczych ich agregacja na tym poziomie hierarchicznym jest słaba. Uwaga ta dotyczy przede wszystkim Dzieckowic. Uwzględnienie tej jednostki na tym poziomie hierarchicznym uzasadnione jest jedynie kryterium geograficznym i dynamicznym. Nierozwinięte funkcje centrotwórcze oraz brak wyraźnych struktur urbanistycznych o charakterze miejskim, a także uwarunkowania kryterium geograficznego nie pozwalają na klasyfikację jako jednostki przestrzenno-funkcjonalnej III rzędu miejscowości: Krasowy, Larysz, Ławki, Morgi czy Stara Wesola. Są one natomiast dobrze rozwiniętymi jednostkami przestrzenno-funkcjonalnymi IV rzędu.

Jednostki III rzędu pod względem urbanistycznym mają (poza Dzieckowicami) charakter heterogeniczny. To znaczy, że zlokalizowane w nich jednostki niższych rzędów hierarchicznych mają odmienny typ zabudowy mieszkaniowej, a w wielu przypadkach dość zróżnicowana jest także struktura zagospodarowania przestrzennego i funkcji całej jednostki.

5.4. Jednostki przestrzenno-funkcjonalne IV rzędu

Jednostki III rzędu (trzeciego rzędu) dzielą się na jednostki IV rzędu (czwartego rzędu). W Mysłowicach jednostki IV rzędu (czwartego rzędu) posiada 7 spośród 9 jednostek III rzędu. Jednostek IV rzędu nie posiadają jednostki III rzędu: Dzieńkowice i Piasek. Łącznie w Mysłowicach istnieją 22 jednostki przestrzenno-funkcjonalne IV rzędu (tab. 1).

Duże zróżnicowanie jednostek przestrzenno-funkcjonalnych występuje także na tym poziomie hierarchicznym. Wynika to z faktu przede wszystkim dużego zróżnicowania urbanistycznego. Z jednej strony miejski, a częściowo wielkomiejski charakter jednostki Stare Miasto, podmiejski i zagrodowy charakter jednostki Ławki czy cechująca się niemal wyłącznie zabudową wysoką (blokową) jednostka Osiedle Powstańców Śląskich.

Tab. 1. Podział jednostek przestrzenno-funkcjonalnych III rzędu na jednostki IV rzędu w Mysłowicach

Jednostka III rzędu	Jednostka IV rzędu
Centrum	1. Stare Miasto 2. Centrum
Piasek	1. Piasek
Janów Miejski-Ćmok	1. Janów Miejski 2. Ćmok 3. Mazynberg
Bończyk	1. Bończyk 2. Rudnickiego/Gojawiczyńskiej
Wielka Skotnica-Osiedle Szopena	1. Wielka Skotnica 2. Osiedle Szopena
Brzęczkowice-Słupna	1. Brzęczkowice 2. Osiedle Powstańców Śląskich 3. Słupna
Brzezinka	1. Brzezinka 2. Morgi 3. Larysz
Kosztowy-Krasowy	1. Kosztowy 2. Krasowy
Wesoła	1. Wesoła 2. Stara Wesoła 3. Ławki
Dzieńkowice	1. Dzieńkowice

Źródło: opracowanie własne.

Problemem silnie akcentującym się podczas badań była także kwestia zwartości przestrzeni silnie zurbanizowanej w części północnej miasta, a zlokalizowanej na zachód od linii kolejowej Katowice – Kraków. Ta cecha przestrzeni miejskiej w sposób szczególny powodowała problemy interpretacyjne, co do zasięgu poszczególnych jednostek IV, ale także III rzędu. Rozbieżność różnych uwarunkowań stanowiących podstawę delimitacji była tu największa. Sprawę komplikowało dodatkowo nazewnictwo poszczególnych jednostek stosowane przez mieszkańców. Najwięcej konfliktów odnotowano w odniesieniu do granic jednostek IV rzędu: Janów Miejski – Ćmok, Janów Miejski – Mazynberg, Mazynberg – Wielka Skotnica, Mazynberg – Ćmok, Ćmok – Centrum, Osiedle Szopena – Centrum.

W część południowej najwięcej konfliktów interpretacyjnych występowało w relacjach: Morgi – Krasowy, Krasowy-Stara Wesola, Larysz – Stara Wesola i Larysz Morgi.

5.5. Jednostki przestrzenno-funkcjonalne V rzędu

Jednostki IV rzędu (czwartego rzędu) dzielą się na jednostki V rzędu (piątego rzędu). W obrębie miasta Mysłowice zlokalizowane są 83 jednostki V rzędu. Jednostki V rzędu nie dzielą się. Zlokalizowane są one w obrębie wszystkich jednostek III rzędu. Nie wszystkie jednostki IV rzędu posiadają jednostki V rzędu (Ławki, Słupna). Jednostki V rzędu stanowią w układzie hierarchicznym elementy strukturalnie podstawowe. Szczegółowy podział jednostek IV rzędu prezentują tabele 2, 3, 4, 5, 6, 7, 8, 9, 10 i 11.

Jednostki przestrzenno-funkcjonalne V rzędu cechują się znaczącym zróżnicowaniem, zarówno pod względem obszaru, zaludnienia, specyfiki urbanistycznej czy funkcji centrotwórczej. Zróżnicowanie to jest bezpośrednim efektem nakładających się na siebie wielu czynników i uwarunkowań rozwojowych Mysłowic. W niniejszym opracowaniu każda z jednostek V rzędu ma określoną nazwę. W większości przypadków pokrywa się ona w pełni z obszarem tej jednostki wyznaczonym w ramach analizy wielokryterialnej. W niektórych przypadkach, szczególnie w strefach granicznych istnieją niewielkie rozbieżności pomiędzy wskazaną delimitacją, a zasięgiem percepcji społecznej. Jak już wspomniano nie ma możliwości, aby przy tak szerokim ujęciu metodologicznym była w tym zakresie pełna zgodność. Najwięcej jednostek przestrzenno-funkcjonalnych V rzędu zlokalizowanych jest w takich jednostkach III rzędu (dzielnicach) jak: Brzezinka (14), Kosztowy-Krasowy (12), Janów Miejski (12) i Centrum (11). Najmniej w Dzieńkowicach (3), Bończyku (4) i w Piasku (5). Znamienne, że i Dzieńkowice, i Piasek nie dzielą się także na jednostki IV rzędu.

Tab. 2. Podział jednostki III rzędu Mysłowice Piasek na jednostki V rzędu

Jednostka III rzędu	Jednostka V rzędu
1. Piasek	1. Piasek
	2. Piasek-Szpital
	3. Piasek-Gwarków
	4. Zaboliny/Gielda
	5. Szabelnia-Hubertus

Źródło: opracowanie własne.

Tab. 3. Podział jednostki III rzędu Mysłowice Centrum na jednostki IV rzędu i V rzędu

Jednostka IV rzędu	Jednostka V rzędu
1. Stare Miasto	1. Centrum-Krakowska
	2. Stare Miasto
	3. Promenada/Dworzec
	4. Kołtąja/Strumieńskiego
2. Centrum	1. Centrum-Mikołowska
	2. Klachowiec
	3. Klachowiec/Wyspiańskiego
	4. Zachęta
	5. Osiedle Wybickiego (Przodowników)
	6. Rymera
	7. Rymera-Miarki/Górnicza

Źródło: opracowanie własne.

Tab. 4. Podział jednostki III rzędu Mysłowice Bończyk na jednostki IV rzędu i V rzędu

Jednostka IV rzędu	Jednostka V rzędu
1. Bończyk	1. Bończyk Osiedle
	2. Bończyk-Bolina
2. Rudnickiego/Gajowiczyńskiej	1. Osiedle Rudnickiego
	2. Osiedle Gojawiczyńskiej-Tuwima

Źródło: Opracowanie własne.

Tab. 5. Podział jednostki III rzędu Mysłowice Janów Miejski-Ćmok na jednostki IV rzędu i V rzędu

Jednostka IV rzędu	Jednostka V rzędu
1. Janów Miejski	1. Janów (Miejski)
	2. Janów-Tuwima
	3. Osiedle Tetmajera
	4. Osiedle Świerkowa
2. Ćmok	1. Ćmok
	2. Ćmok -Osiedle Mikołowska
	3. Osiedle Stokrotek
	4. Huta Rozalii/Kombud
	5. Osiedle Prusa
3. Mazynberg	1. Osiedle Kraszewskiego
	2. Osiedle Policyjne
	3. Mazynberg-Moniuszki

Źródło: opracowanie własne.

Tab. 6. Podział jednostki III rzędu Mysłowice Wielka Skotnica-Osiedle Szopena na jedn. IV rzędu i V rzędu

Jednostka IV rzędu	Jednostka V rzędu
1. Wielka Skotnica	1. Wielka Skotnica
	2. Osiedle Skotnica
	3. Osiedle Okrzei
2. Osiedle Szopena	1. Osiedle Szopena
	2. Szopena-Nowe Osiedle
	3. Osiedle Różyckiego

Źródło: opracowanie własne.

Tab. 7. Podział jednostki III rzędu Mysłowice Brzęczkowice-Słupna na jednostki IV rzędu i V rzędu

Jednostka IV rzędu	Jednostka V rzędu
1. Brzęczkowice	1. Brzęczkowice-Polna/Miła
	2. Brzęczkowice (Stare)
2. Osiedle Powstańców Śląskich	1. Osiedle Powstańców Śląskich-Hlonda
	2. Osiedle Powstańców Śląskich-Korfantego
	3. Brzęczkowice-Szeregowce/Stoińskiego

3. Słupna	1. Słupna
-----------	-----------

Źródło: opracowanie własne.

Tab. 8. Podział jednostki III rzędu Mysłowice Brzezinka na jednostki IV rzędu i V rzędu

Jednostka IV rzędu	Jednostka V rzędu
1. Brzezinka	1. Brzezinka
	2. Osiedle Reja
	3. Dolina/Osiedle Residential Hill
	4. Koniec-Piaskownia
	5. Porcelana
	6. Brzezinka Fabryczna
	7. Piła/Osiedle
	8. Osiedle Transportowców/Osiedle Metalowców
2. Morgi	1. Morgi
	2. Osiedle Słoneczne Wzgórze
	3. Osiedle Kotarbińskiego
3. Larysz	1. Larysz
	2. Hajdowizna
	3. Przy Mostku

Źródło: opracowanie własne.

Tab. 9. Podział jednostki III rzędu Mysłowice Dzieckowice na jednostki V rzędu

Jednostka III rzędu	Jednostka V rzędu
1. Dzieckowice	1. Dzieckowice
	2. Dzieckowice-Jazd
	3. Dzieckowice-Majątek

Źródło: opracowanie własne.

Tab. 10. Podział jednostki III rzędu Mysłowice Kosztowy-Krasowy na jednostki IV rzędu i V rzędu

Jednostka IV rzędu	Jednostka V rzędu
1. Kosztowy	1. Kosztowy-Rynek
	2. Stare Kosztowy
	3. Osiedle Sigma
	4. Kosztowy-Józefka
	5. Ein Fala

Jednostka IV rzędu	Jednostka V rzędu
	6. Imielińskie Morgi
	7. Dzieńkowskie Morgi/Biały Brzeg
2. Krasowy	1. Krasowy
	2. Furmaniec/Kępa
	3. Zarzyny-Podmlynie
	4. Dąbrowa
	5. Patykowiec/Krzywy Koniec

Źródło: opracowanie własne.

Tab. 11. Podział jednostki III rzędu Mysłowice Wesoła na jednostki IV rzędu i V rzędu

Jednostka IV rzędu	Jednostka V rzędu
1. Wesoła	1. Białe Bloki/Piastów Śląskich
	2. Domki Fińskie/Sportowa
	3. Szklarnia/Norwida
	4. Kalfaktorów/Wiosny Ludów
	5. Makowy
2. Stara Wesoła	1. Stara Wesoła
	2. Stara Wesoła-Graniczna
	3. OsiedleOikos/Osiedle Rytwiny
	4. Stara Wesoła-Zacisze
3. Ławki	1. Ławki

Źródło: opracowanie własne.

Aneks kartograficzny

Aneks obejmuje wszystkie jednostki przestrzenno-funkcjonalne III rzędu w podziale na jednostki IV i V rzędu. Podziału dokonano w oparciu o ortofotomapy obszaru Mysłowic.

Wykaz zawartości aneksu:

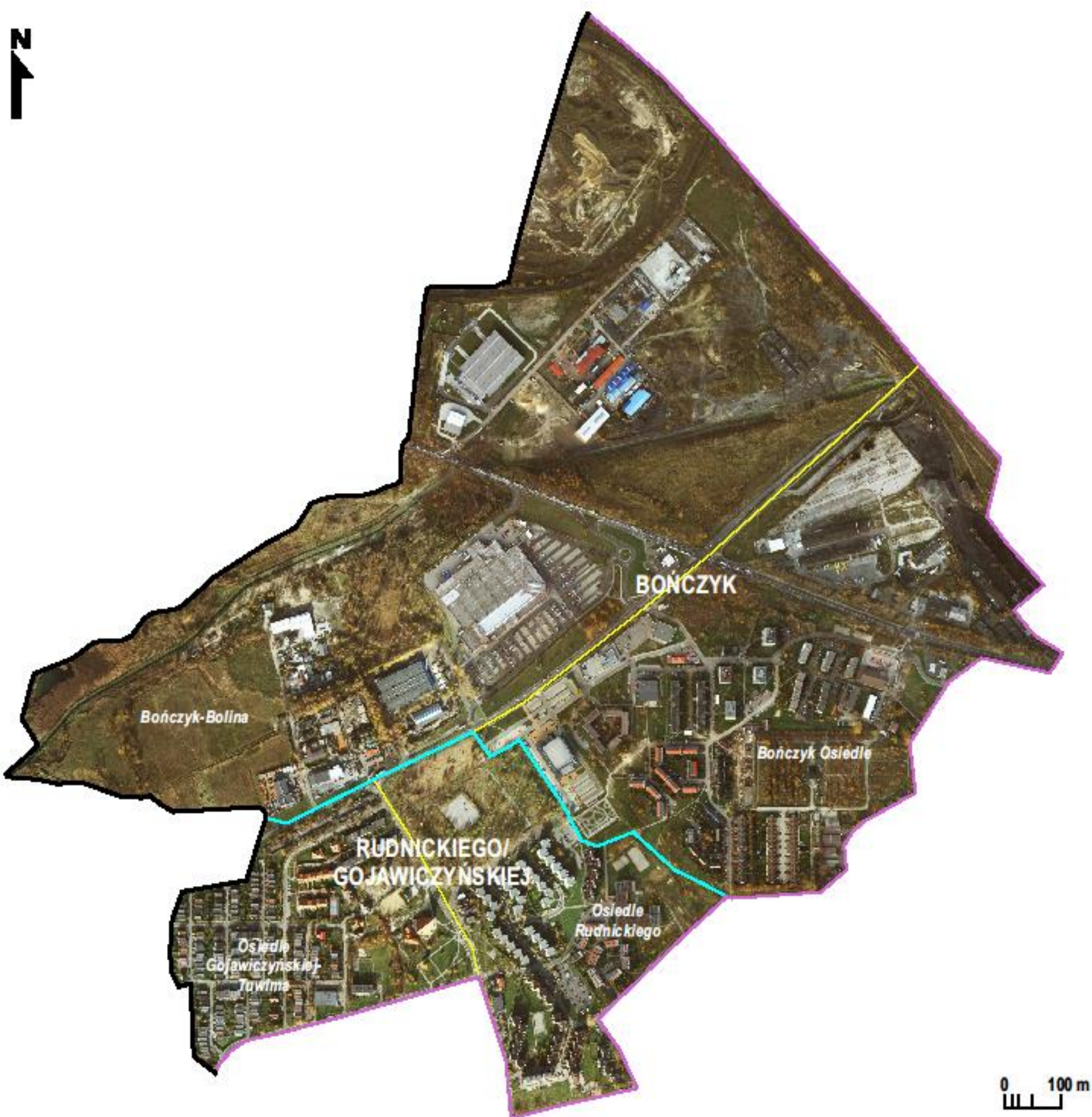
Ujęcia w formacie A3:

1. Podział jednostki przestrzenno-funkcjonalnej III rzędu Bończyk na jednostki IV i V rzędu
2. Podział jednostki przestrzenno-funkcjonalnej III rzędu Brzezinka na jednostki IV i V rzędu
3. Podział jednostki przestrzenno-funkcjonalnej III rzędu Brzęczkowice na jednostki IV i V rzędu
4. Podział jednostki przestrzenno-funkcjonalnej III rzędu Centrum na jednostki IV i V rzędu
5. Podział jednostki przestrzenno-funkcjonalnej III rzędu Dzieńkowice na jednostki V rzędu
6. Podział jednostki przestrzenno-funkcjonalnej III rzędu Janów Miejski-Ćmok na jednostki IV i V rzędu
7. Podział jednostki przestrzenno-funkcjonalnej III rzędu Kosztowy-Krasowy na jednostki IV i V rzędu
8. Podział jednostki przestrzenno-funkcjonalnej III rzędu Piasek na jednostki V rzędu
9. Podział jednostki przestrzenno-funkcjonalnej III rzędu Wesola na jednostki IV i V rzędu
10. Podział jednostki przestrzenno-funkcjonalnej III rzędu Wielka Skotnica-Osiedle Szopena na jednostki IV i V rzędu

Ujęcia w formacie A1 (załączniki w kieszeni foliowej na końcu opracowania):

11. **Załącznik I:** Mysłowice. Podział miasta na jednostki przestrzenno-funkcjonalne IV i V rzędu
12. **Załącznik II:** Mysłowice. Lokalizacja miejsc, gdzie przeprowadzono wywiady do syntezy delimitacji jednostek przestrzenno-funkcjonalnych

Podział jednostki przestrzenno-funkcjonalnej III rzędu Bończyk na jednostki IV i V rzędu



Oznaczenia:

- granica miasta
 - granice jednostek III rzędu
 - granice jednostek IV rzędu
 - granice jednostek V rzędu

Objaśnienia:

RUDNICKIEGO/GOJAWICZYŃSKIEJ - nazwa jednostki IV rzędu
Bończyk Osiedle - nazwa jednostki V rzędu

Podział jednostki przestrzenno-funkcjonalnej III rzędu Brzezinka na jednostki IV i V rzędu



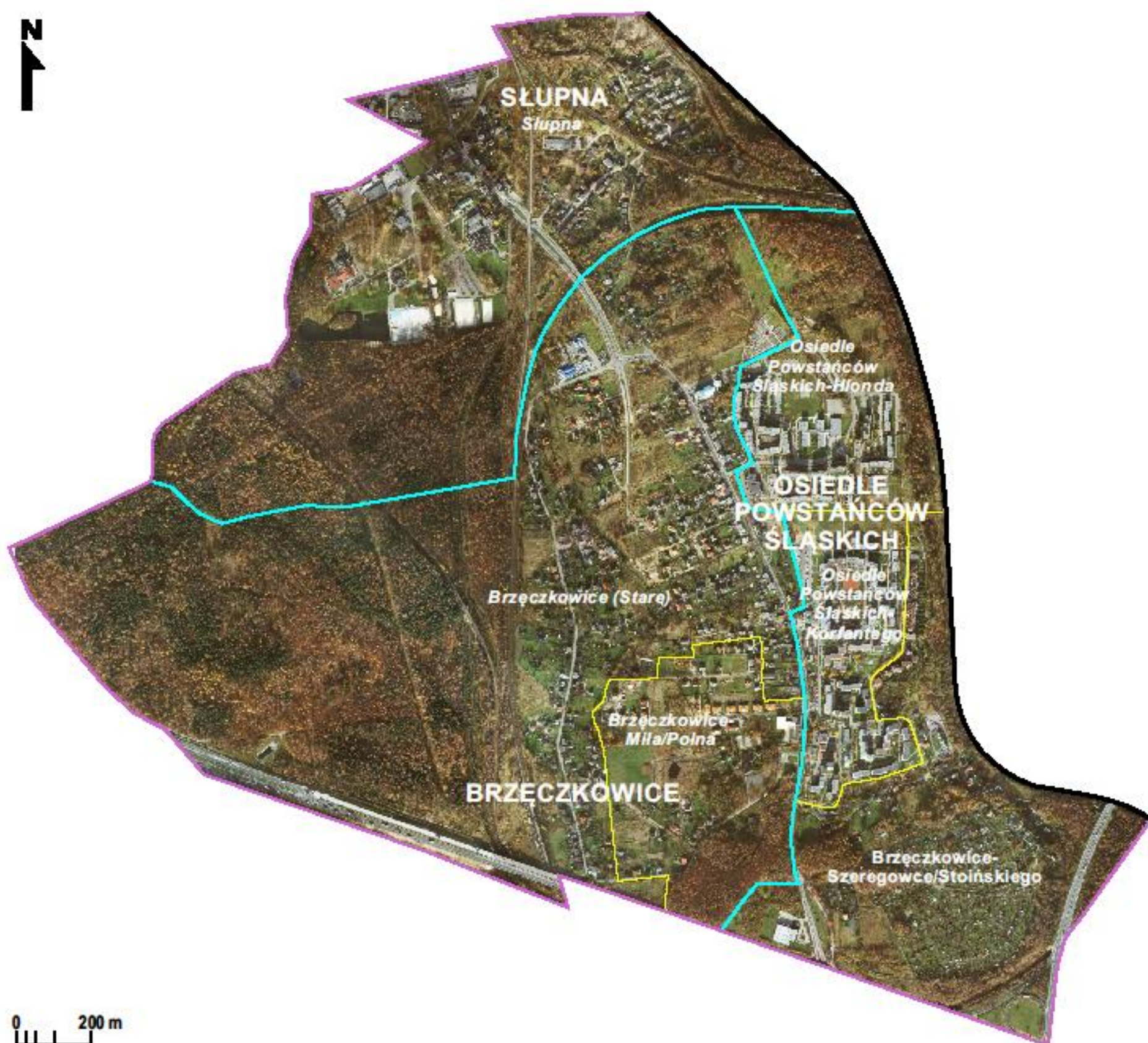
Oznaczenia:

- granica miasta
- granice jednostek III rzędu
- granice jednostek IV rzędu
- granice jednostek V rzędu

Objaśnienia:

- MORGI** - nazwa jednostki IV rzędu
- Porcelana** - nazwa jednostki V rzędu

Podział jednostki przestrzenno-funkcjonalnej III rzędu Brzęczkowice-Słupna na jednostki IV i V rzędu



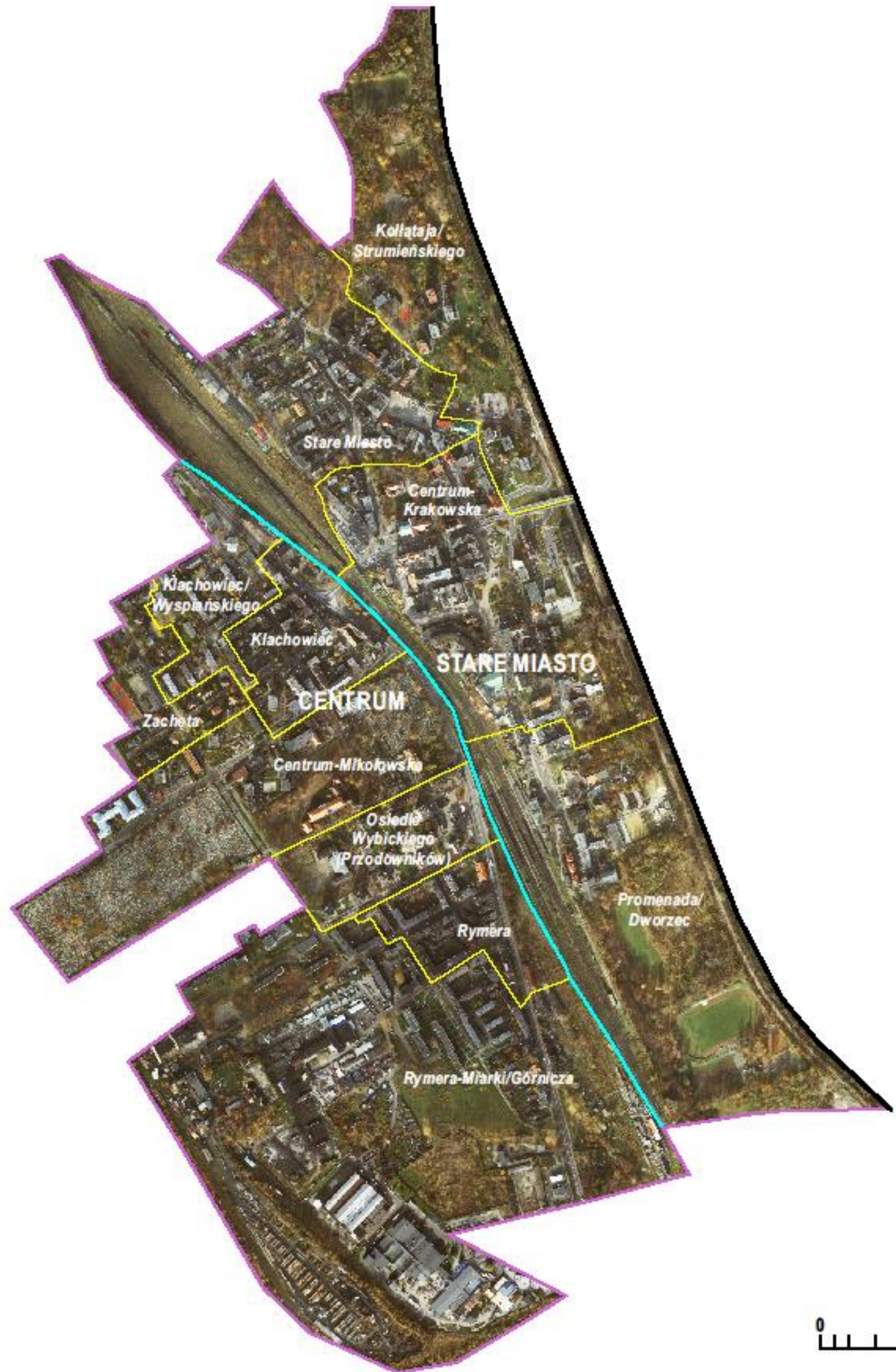
Oznaczenia:

- granica miasta
 - granice jednostek III rzędu
 - granice jednostek IV rzędu
 - granice jednostek V rzędu

Objaśnienia:

OSIEDLE POWSTAŃCÓW ŚLĄSKICH - nazwa jednostki IV rzędu
Brzęczkowice (Stara) - nazwa jednostki V rzędu

Podział jednostki przestrzenno-funkcjonalnej III rzędu Centrum na jednostki IV i V rzędu



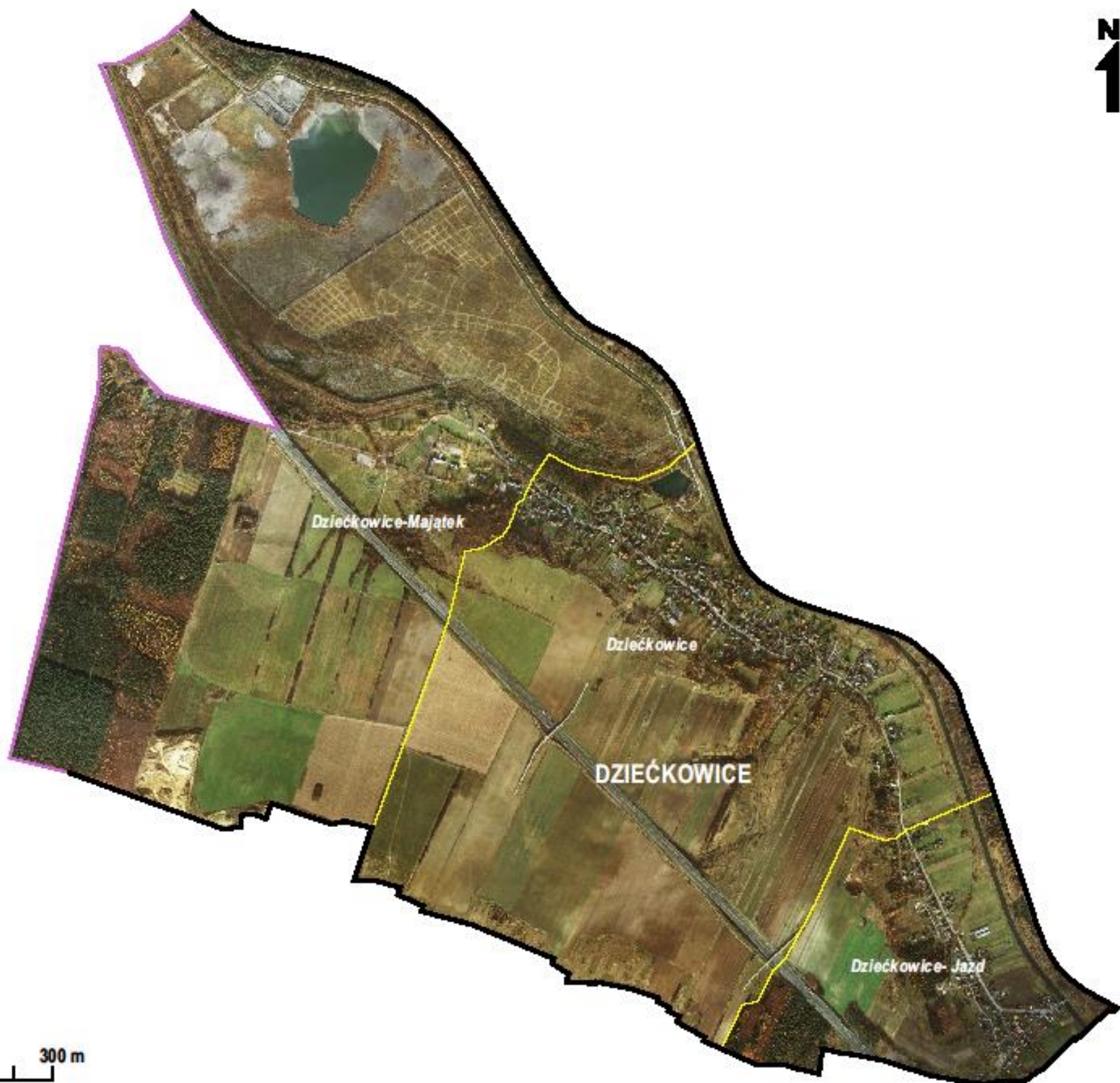
Oznaczenia:

- granica miasta
- granice jednostek III rzędu
- granice jednostek IV rzędu
- granice jednostek V rzędu

Objaśnienia:

- STARE MIASTO** - nazwa jednostki IV rzędu
- Rymera** - nazwa jednostki V rzędu

Podział jednostki przestrzenno-funkcjonalnej III rzędu Dzieńkowice na jednostki IV i V rzędu



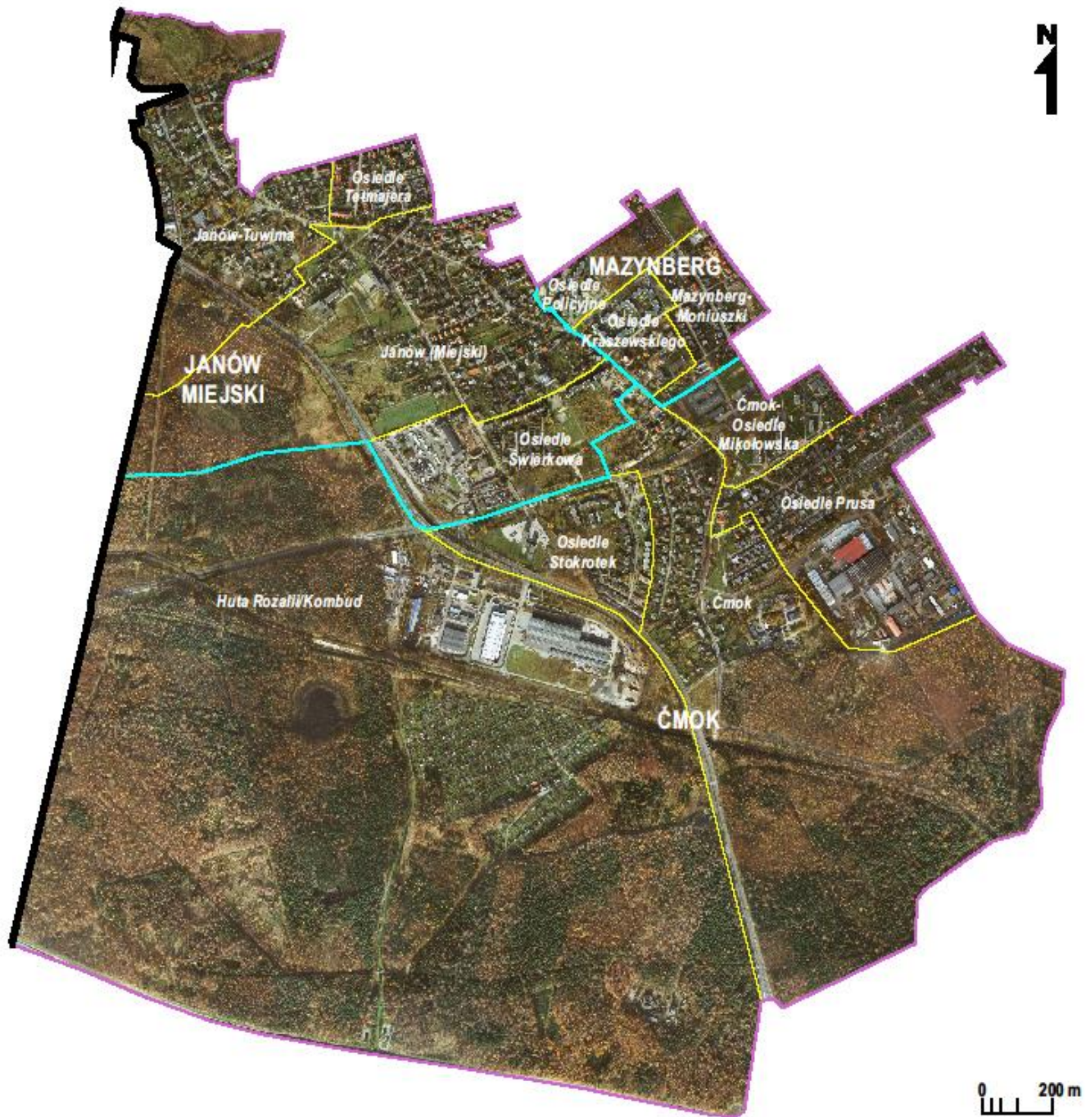
Oznaczenia:

— - granica miasta — - granice jednostek III rzędu — - granice jednostek IV rzędu — - granice jednostek V rzędu

Objaśnienia:

DZIEŃKOWICE - nazwa jednostki IV rzędu *Dzieńkowice-Majątek* - nazwa jednostki V rzędu

Podział jednostki przestrzenno-funkcjonalnej III rzędu Janów Miejski-Ćmok na jednostki IV i V rzędu



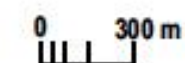
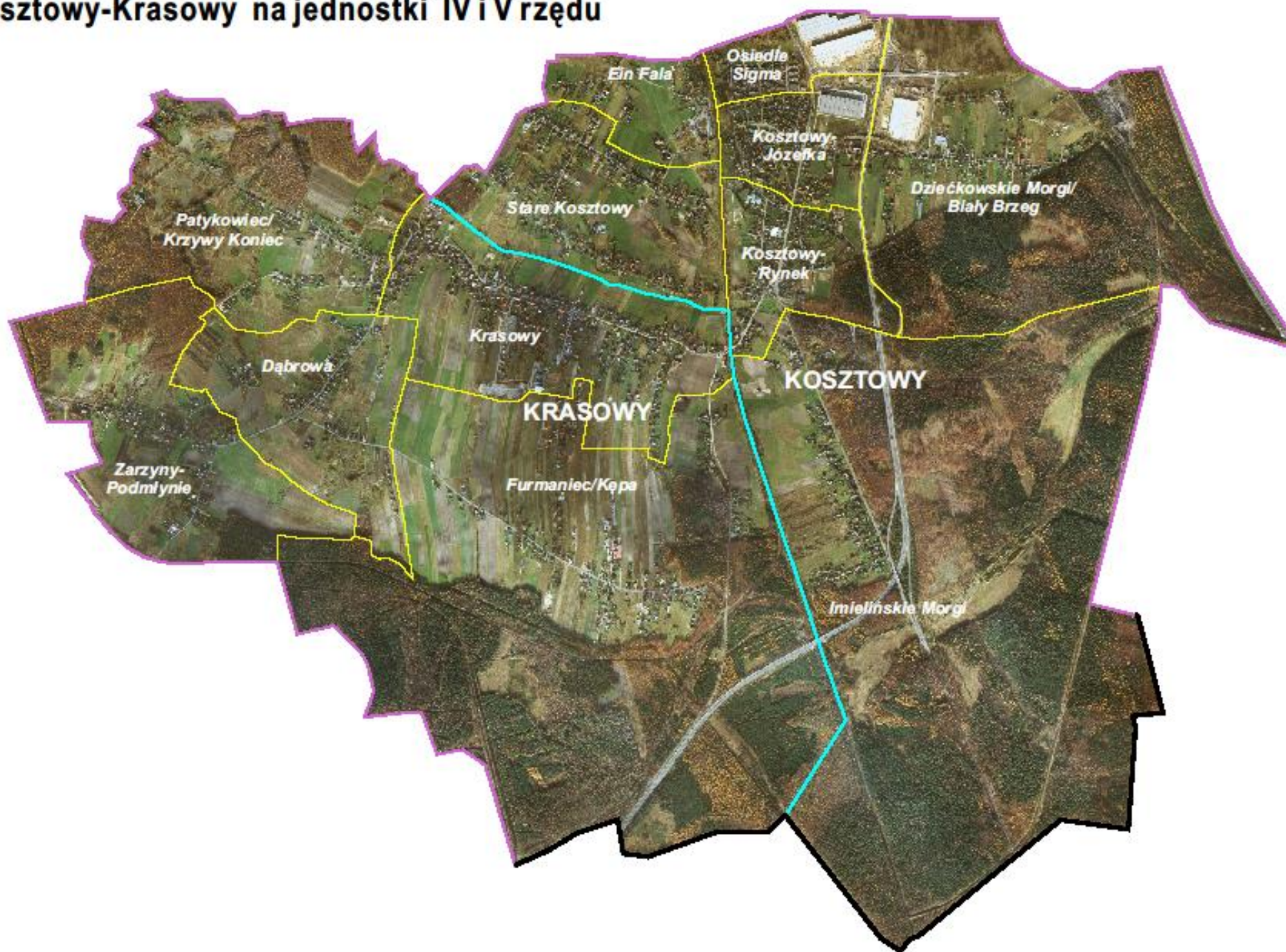
Oznaczenia:

- granica miasta
 - granice jednostek III rzędu
 - granice jednostek IV rzędu
 - granice jednostek V rzędu

Objaśnienia:

ĆMOK - nazwa jednostki IV rzędu
 Osiedle Stokrotek - nazwa jednostki V rzędu

Podział jednostki przestrzenno-funkcjonalnej III rzędu Kosztowy-Krasowy na jednostki IV i V rzędu



Oznaczenia:

- granica miasta
- granice jednostek III rzędu
- granice jednostek IV rzędu
- granice jednostek V rzędu

Objaśnienia:

- KRASOWY** - nazwa jednostki IV rzędu
- Osiedle Sigma* - nazwa jednostki V rzędu

Podział jednostki przestrzenno-funkcjonalnej III rzędu Piasek na jednostki IV i V rzędu



Oznaczenia:

- granica miasta
 - granice jednostek III rzędu
 - granice jednostek IV rzędu
 - granice jednostek V rzędu

Objaśnienia:

PIASEK - nazwa jednostki IV rzędu
 Piasek-Szpital - nazwa jednostki V rzędu



Podział jednostki przestrzenno-funkcjonalnej III rzędu Wesoła na jednostki IV i V rzędu



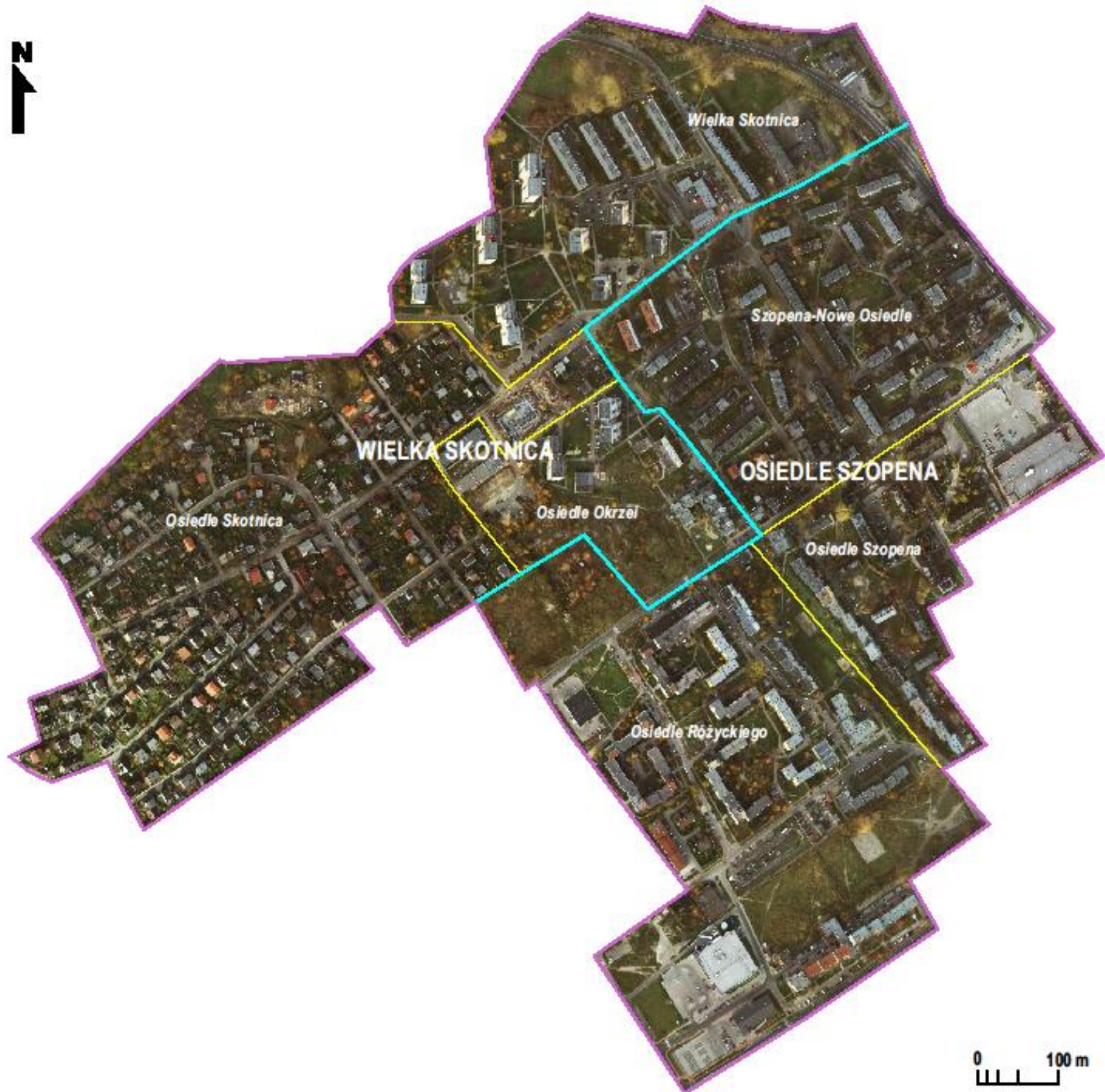
Oznaczenia:

- granica miasta
 - granice jednostek III rzędu
 - granice jednostek IV rzędu
 - granice jednostek V rzędu

Objaśnienia:

STARA WESOŁA - nazwa jednostki IV rzędu
 Makowy - nazwa jednostki V rzędu

Podział jednostki przestrzenno-funkcjonalnej III rzędu Wielka Skotnica-Osiedle Szopena na jednostki IV i V rzędu



Oznaczenia:

— - granice jednostek III rzędu — - granice jednostek IV rzędu — - granice jednostek V rzędu

Objaśnienia:

WIELKA SKOTNICA - nazwa jednostki IV rzędu *Osiedle Okrzei* - nazwa jednostki V rzędu