

GMINNY PROGRAM
OPIEKI NAD ZABYTKAMI
MIASTA MYSŁOWICE
NA LATA 2022 – 2025



MYSŁOWICE 2021 r.

Spis treści:

1.	Wstęp.....	str. 5
2.	Podstawa prawna opracowania gminnego programu opieki nad zabytkami.....	str. 6
2.1	Definicje podstawowych pojęć z zakresu ochrony zabytków i opieki nad zabytkami.....	str. 7
2.2	Formy i sposoby ochrony zabytków.....	str. 8
3.	Uwarunkowania prawne ochrony i opieki nad zabytkami w Polsce.....	str. 10
4.	Uwarunkowania zewnętrzne ochrony dziedzictwa kulturowego.....	str. 11
4.1	Strategiczne cele polityki państwa w zakresie ochrony zabytków i opieki nad zabytkami.....	str.11
4.1.1	Krajowy Program Ochrony Zabytków i Opieki nad Zabytkami na lata 2019-2022.....	str. 11
4.1.2	Koncepcja przestrzennego zagospodarowania kraju do roku 2030.....	str. 13
4.1.3	Strategia na rzecz Odpowiedzialnego Rozwoju do roku 2020 (z perspektywą do 2030 r.)...str.	14
4.2	Relacje gminnego programu opieki nad zabytkami z dokumentami wykonywanymi na poziomie województwa i powiatu.....	str. 16
4.2.1	Wojewódzki Program Opieki nad Zabytkami w Województwie Śląskim na lata 2018-2021.....	str.16
4.2.2	Strategia Rozwoju Województwa Śląskiego „Śląskie 2030”.....	str.17
4.2.3	Plan Zagospodarowania Przestrzennego Województwa Śląskiego 2020+.....	str. 18
5.	Uwarunkowania wewnętrzne ochrony dziedzictwa kulturowego.....	str. 19
5.1	Relacja gminnego programu opieki nad zabytkami z dokumentami wykonanymi na poziomie gminy (analiza dokumentów programowych gminy).....	str.19
5.1.1	Strategia Zrównoważonego Rozwoju Mysłowice 2020+.....	str 19
5.1.2	Miejski Program Rewitalizacji dla Miasta Mysłowice na lata 2016-2020+.....	str. 21
5.1.3	Studium uwarunkowań i kierunków zagospodarowania przestrzennego.....	str. 24
5.1.4	Miejscowe plany zagospodarowania przestrzennego.....	str. 25
5.2	Charakterystyka zasobów oraz analiza stanu dziedzictwa i krajobrazu kulturowego gminy.....	str. 26
5.2.1	Ogólna charakterystyka miasta.....	str. 26
5.2.2	Zarys historii obszaru gminy.....	str. 26
5.2.3	Krajobraz kulturowy.....	str. 28
5.2.4	Zabytki nieruchome.....	str. 35
5.2.5	Zabytki ruchome.....	str. 52
5.2.6	Zabytki ujęte w Gminnej Ewidencji Zabytków.....	str. 53
5.2.7	Strefy planowane do ochrony konserwatorskiej w „Studium uwarunkowań i kierunków zagospodarowania przestrzennego miasta Mysłowice”.....	str. 60
5.2.8	Dziedzictwo niematerialne i zabytki o najwyższym znaczeniu dla gminy.....	str. 60
6.	Ocena stanu dziedzictwa kulturowego gminy. Analiza szans i zagrożeń.....	str. 74
7.	Założenia programowe.....	str. 75

7.1	Priorytety, kierunki działania oraz zadania programu opieki.....	str. 75
8.	Instrumentarium realizacji programu opieki nad zabytkami.....	str. 78
9.	Zasady oceny realizacji programu opieki nad zabytkami.....	str. 79
10.	Źródła finansowania programu opieki nad zabytkami.....	str. 80
11.	Część graficzna programu opieki nad zabytkami.....	str. 82

1. Wstęp

Gminny Program Opieki nad Zabytkami Miasta Mysłówice na lata 2021 – 2024, zwany dalej *Programem*, jest dokumentem polityki administracyjnej w zakresie podejmowanych działań, dotyczących inicjowania, wspierania i koordynowania prac z dziedziny ochrony zabytków, upowszechniania i promowania dziedzictwa kulturowego gminy oraz krajobrazu kulturowego miasta Mysłówice.

Jest także dokumentem uzupełniającym w stosunku do innych aktów planowania w gminie, takich jak miejscowe plany zagospodarowania przestrzennego, studium uwarunkowań i kierunków zagospodarowania przestrzennego, Strategia Zrównoważonego Rozwoju Mysłówice 2020+ oraz Miejski Program Rewitalizacji na lata 2016-2020+.

Podstawowym celem Programu jest określenie obszarów, jak i poszczególnych zabytków najbardziej wartościowych dla miasta i regionu, określenie zagrożeń i szans rozwoju wskazanych obszarów i zabytków oraz koniecznych do podjęcia działań w celu poprawy stanu ich zachowania, wyeksponowania walorów zabytkowych, społecznych i krajobrazowych. Konserwacja i renowacja poszczególnych obiektów, jak również całych zespołów zabudowy jest szansą nie tylko na poprawę stanu ich zachowania. Ma również wpływ na zmianę warunków życia i jakości przestrzeni miasta Mysłówice.

Dodatkowym celem niniejszego Programu jest wskazanie:

- uwarunkowań i kierunków działania w zakresie opieki nad zabytkami, określonych Ustawą o ochronie zabytków i opiece nad zabytkami z dnia 23 lipca 2003 r.;
- wytycznych, przyjętych w Narodowej Strategii Rozwoju Kultury i Strategii Rozwoju Kultury w Województwie Śląskim, jak również w Krajowym oraz Wojewódzkim Programie Opieki nad Zabytkami;
- uregulowań prawnych, wynikających z odrębnych przepisów, dotyczących m. in. planowania i zagospodarowania przestrzennego, prawa budowlanego, prawa ochrony środowiska i ochrony przyrody, gospodarki nieruchomości;
- możliwości finansowania działań, podejmowanych przy obiektach zabytkowych oraz pozyskiwania stosownych środków z różnych źródeł;
- wyznaczenie najważniejszych zadań, związanych z ochroną zabytkowego zasobu miasta, podejmowanych w okresie długofalowym, ze szczególnym uwzględnieniem działań, wymaganych do zrealizowania w latach 2021–2024.

Niniejszy program opieki nad zabytkami jest dokumentem obejmującym zabytki nieruchome „A” oraz zabytki ruchome „B”, wpisane do rejestru zabytków województwa śląskiego. Wymóg cyklicznej aktualizacji Programu skutkować będzie uwzględnieniem koniecznych modyfikacji, wynikających ze zmian uwarunkowań prawnych i administracyjnych, a także dynamiki uwarunkowań społecznych i gospodarczych w gminie Mysłówice.

Jest punktem wyjścia dla szeroko rozumianej współpracy pomiędzy myśłowickim samorządem, właścicielami i zarządcami obiektów o charakterze zabytkowym oraz Śląskim Wojewódzkim Konserwatorem Zabytków w Katowicach. Głównym założeniem, przyjętym przy tworzeniu Programu jest zachowanie i ochrona

dziedzictwa kulturowego lokalnej społeczności, jak również podejmowanie i kontynuacja działań rewitalizacyjnych i rozwojowych w mieście Mysłowice.

2. Podstawa prawna opracowania gminnego programu opieki nad zabytkami

Zgodnie z art. 21 ustawy z 23.07.2003 r. o ochronie zabytków i opiece nad zabytkami (Dz. U. z 2021 r. poz. 710 z późn. zm. – dalej: uoz) ewidencja zabytków jest podstawą do sporządzania programów opieki nad zabytkami przez województwa, powiaty, gminy.

Zgodnie z art. 7 ust. 1 pkt 9 Ustawy z dnia 8 marca 1990 r. o samorządzie gminnym (tekst jedn. Dz. U. z 2020 r. poz. 713 z późn. zm.) gminy w zakresie zadań własnych realizują sprawy dotyczące ochrony zabytków i opieki nad zabytkami.

Pośrednio do ochrony zabytków odnoszą się również zadania własne gminy, obejmujące kwestie ładu przestrzennego, gospodarki nieruchomościami, ochrony środowiska i przyrody oraz gospodarki wodnej, gminnych dróg, ulic i mostów, placów oraz organizacji ruchu drogowego, bibliotek gminnych i innych instytucji kultury, kultury fizycznej i turystyki, zieleni gminnej i zadrzewień, cmentarzy gminnych, utrzymania gminnych obiektów i urządzeń użyteczności publicznej oraz obiektów administracji i promocji gminy.

Głównym dokumentem regulującym proces ochrony dziedzictwa kulturowego gminy jest Ustawa z dnia 23 lipca 2003 r. o ochronie zabytków i opiece nad zabytkami (tekst jedn. Dz. U. z 2021 poz. 710). Reguluje ona zasady ochrony zabytków i opieki nad zabytkami, definiuje pojęcie zabytku, określa formy ochrony, kompetencje organów ochrony zabytków, formy finansowania prac, prowadzonych przy zabytkach oraz sposoby ich ewidencjonowania. Ponadto nakłada ona na gminę obowiązek sporządzania gminnego programu opieki nad zabytkami wraz z wymogiem ogłoszenia tego Programu w Wojewódzkim Dzienniku Urzędowym (art. 87 ust. 4 i 5). Rada Gminy w trybie art. 87 ust. 3 cytowanej wyżej ustawy przyjmuje gminny program opieki nad zabytkami w drodze uchwały, po uzyskaniu opinii właściwego miejscowo wojewódzkiego konserwatora zabytków. Z realizacji programu Prezydent Miasta sporządza co dwa lata sprawozdanie, które przedstawia Radzie Gminy.

Gminny Program Opieki nad Zabytkami dla Miasta Mysłowice na lata 2021 – 2024, zgodnie z przytoczoną wyżej ustawą ma na celu:

- Włączenie zadań związanych z ochroną zabytków do systemu zadań strategicznych, wynikających z koncepcji przestrzennego zagospodarowania kraju;
- Uwzględnienie uwarunkowań ochrony zabytków, w tym krajobrazu kulturowego i dziedzictwa archeologicznego, łącznie z uwarunkowaniami ochrony przyrody i równowagi ekologicznej;
- Zahamowanie procesów degradacji zabytków i doprowadzenie do poprawy stanu ich zachowania;
- Wyeksponowanie poszczególnych zabytków oraz walorów krajobrazu kulturowego;
- Podejmowanie działań zwiększających atrakcyjność zabytków dla potrzeb społecznych, turystycznych i edukacyjnych oraz wspieranie inicjatyw, sprzyjających zwiększaniu środków finansowych na opiekę nad zabytkami;
- Określenie warunków współpracy z właścicielami zabytków, eliminujących sytuacje konfliktowe;

- Podejmowanie przedsięwzięć, umożliwiających tworzenie miejsc pracy związanych z opieką nad zabytkami.

2.1 Definicje podstawowych pojęć z zakresu ochrony zabytków i opieki nad zabytkami

ZABYTEK - to nieruchomość lub rzecz ruchoma, ich części lub zespoły, będące dziełem człowieka lub związane z jego działalnością i stanowiące świadectwo minionej epoki lub zdarzenia, których zachowanie leży w interesie społecznym ze względu na posiadaną wartość historyczną, artystyczną lub naukową. Podlegają one ochronie i opiece bez względu na stan zachowania, jako:

- Zabytki nieruchome, będące w szczególności:
 - krajobrazami kulturowymi
 - układami urbanistycznymi, ruralistycznymi i zespołami budowlanymi
 - dziełami architektury i budownictwa
 - dziełami budownictwa obronnego
 - obiektami techniki, a zwłaszcza kopalniami, hutami, elektrowniami i innymi zakładami przemysłowymi
 - cmentarzyskami
 - parkami, ogrodami i innymi formami zaprojektowanej zieleni
 - miejscami upamiętniającymi wydarzenia historyczne bądź działalność wybitnych osobistości lub instytucji
- Zabytki ruchome, będące w szczególności:
 - dziełami sztuk plastycznych, rzemiosła artystycznego i sztuki użytkowej
 - kolekcjami będącymi zbiorami przedmiotów zgromadzonych i uporządkowanych według koncepcji osób, które tworzyły te kolekcje
 - numizmatami oraz pamiątkami historycznymi, a zwłaszcza militarnymi, sztandarami, pieczęciami, odznakami i medalami
 - wytworami techniki, a zwłaszcza urządzeniami, środkami transportu oraz maszynami i narzędziami świadczącymi o kulturze materialnej, charakterystycznymi dla dawnych oraz nowych form gospodarki, dokumentującymi poziom nauki i rozwoju cywilizacyjnego
 - materiałami bibliotecznymi
 - instrumentami muzycznymi
 - wytworami sztuki ludowej i rękodzieła oraz innymi obiektami etnograficznymi
 - przedmiotami upamiętniającymi wydarzenia historyczne bądź działalność osobistości lub instytucji
- Zabytki archeologiczne, będące w szczególności:
 - pozostałościami terenów pradziejowego i historycznego osadnictwa
 - cmentarzyskami

- kurhanami
- reliktnami działalności gospodarczej, religijnej i artystycznej

Ponadto ochronie mogą podlegać nazwy geograficzne, historyczne lub tradycyjne nazwy obiektu budowlanego, placu, ulicy lub jednostki osadniczej.

OCHRONA ZABYTEKÓW - polega w szczególności na podejmowaniu przez organy administracji publicznej działań mających na celu:

- zapewnienie warunków prawnych, organizacyjnych i finansowych, umożliwiających trwałe zachowanie zabytków oraz ich zagospodarowanie i utrzymanie
- zapobieganie zagrożeniom, mogącym spowodować uszczerbek dla wartości zabytków
- udaremnianie niszczenia i niewłaściwego korzystania z zabytków
- przeciwdziałanie kradzieży, zaginięciu lub nielegalnemu wywozowi zabytków za granicę
- kontrolę stanu zachowania i przeznaczenia zabytków
- uwzględnianie zadań ochronnych w planowaniu i zagospodarowaniu przestrzennym oraz kształtowaniu środowiska

OPIEKA NAD ZABYTEKAMI - sprawowana jest przez właściciela lub posiadacza zabytku i polega na zapewnieniu warunków:

- naukowego badania i dokumentowania zabytku
- prowadzenia prac konserwatorskich, restauratorskich i robót budowlanych przy zabytku
- zabezpieczenia i utrzymania zabytku oraz jego otoczenia w jak najlepszym stanie
- korzystania z zabytku w sposób zapewniający trwałe zachowanie jego wartości
- popularyzowania i upowszechniania wiedzy o zabytku oraz jego znaczeniu dla historii i kultury

2.2 Formy i sposoby ochrony zabytków

- wpis do rejestru zabytków
- uznanie za pomnik historii
- utworzenie parku kulturowego
- ustalenia ochrony w miejscowym planie zagospodarowania przestrzennego

REJESTR ZABYTEKÓW

Wpisu do rejestru zabytków, znajdujących się na terenie województwa dokonuje wojewódzki konserwator zabytków na podstawie decyzji wydanej z urzędu, bądź na wniosek właściciela zabytku nieruchomości lub użytkownika wieczystego gruntu, na którym znajduje się ten zabytek. Do rejestru może być wpisane jego otoczenie, a także nazwa geograficzna, historyczna lub tradycyjna zabytku.

POMNIK HISTORII

Prezydent Rzeczypospolitej Polskiej na wniosek ministra właściwego do spraw kultury i ochrony dziedzictwa narodowego w drodze rozporządzenia może uznać za pomnik historii zabytek nieruchomy wpisany do rejestru zabytków lub park kulturowy o szczególnej wartości dla kultury, określając równocześnie jego granice. Właściwy merytorycznie minister może złożyć stosowny wniosek, o którym mowa, po uzyskaniu opinii Rady Ochrony Zabytków.

PARK KULTUROWY

Rada gminy, po zasięgnięciu opinii właściwego terytorialnie wojewódzkiego konserwatora zabytków, w drodze uchwały może utworzyć park kulturowy w celu ochrony krajobrazu kulturowego oraz zachowania wyróżniających się krajobrazowo terenów z zabytkami nieruchomymi, charakterystycznymi dla miejscowej tradycji budowlanej i osadniczej. Uchwała określa nazwę parku, jego granice, sposób ochrony, zakazy i ograniczenia. Wójt (burmistrz, prezydent) w uzgodnieniu z wojewódzkim konserwatorem zabytków sporządza plan ochrony parku kulturowego, wymagający zatwierdzenia przez radę gminy.

DOKUMENTY PLANISTYCZNE W GMINIE

Zgodnie z Ustawą z dnia 27 marca 2003 r. o planowaniu i zagospodarowaniu przestrzennym (Dz. U. z 2021 r. poz. 741) dwa główne dokumenty planistyczne w gminie to:

- studium uwarunkowań i kierunków zagospodarowania przestrzennego
 - jest opiniowane przez wojewódzkiego konserwatora zabytków
 - określa obszary oraz zasady ochrony środowiska i jego zasobów, ochrony przyrody i krajobrazu kulturowego
 - jego ustalenia są wiążące przy sporządzaniu planów miejscowych
- miejscowy plan zagospodarowania przestrzennego gminy
 - podlega uzgodnieniu z wojewódzkim konserwatorem zabytków
 - jest aktem prawa miejscowego
 - stanowi formę ochrony zabytków

Oba powyższe rodzaje dokumentów uwzględniają w szczególności ochronę:

- zabytków nieruchomych wpisanych do rejestru zabytków i ich otoczenie
- innych zabytków nieruchomych znajdujących się w gminnej ewidencji zabytków
- parków kulturowych

GMINNA EWIDENCJA ZABYTEKÓW

Na podstawie ustawy o ochronie zabytków i opiece nad zabytkami każda gmina prowadzi Gminną Ewidencję Zabytków.

Jest ona prowadzona w formie zbioru kart adresowych zabytków nieruchomych z terenu gminy,

w której są ujęte:

- zabytki nieruchome wpisane do rejestru zabytków
- zabytki nieruchome znajdujące się w wojewódzkiej ewidencji zabytków
- inne zabytki nieruchome wyznaczone przez wójta (burmistrza, prezydenta miasta) w porozumieniu z Wojewódzkim Konserwatorem Zabytków

Ujęcie zabytków nieruchomych do gminnej ewidencji zabytków sam w sobie nie stanowi formy ich ochrony, jednakże pozwala na objęcie tych zabytków ochroną w formie zapisu w studium uwarunkowań i kierunków zagospodarowania przestrzennego gminy oraz we właściwych, miejscowych planach zagospodarowania przestrzennego.

3. Uwarunkowania prawne ochrony i opieki nad zabytkami w Polsce

Obowiązujące uwarunkowania prawne, dotyczące ochrony zabytków i opieki nad zabytkami są zawarte w następujących aktach prawnych:

- Konstytucja Rzeczypospolitej Polskiej, w której zabytki zostały objęte ochroną, zadeklarowaną jako obowiązek państwa i obywatela, zgodnie z brzmieniem art. 5, art. 6 ust. 1, art. 86.
- Art. 7 ust. 1 pkt 9 Ustawy z dnia 8 marca 1990 r. o samorządzie gminnym (tekst jedn. Dz. U. z 2020 r. poz. 713 z późn. zm.).
- Ustawa z dnia 23 lipca 2003 r. o ochronie zabytków o opiece nad zabytkami (tekst jedn. Dz. U. z 2021 r. poz. 710).
- Ustawa z dnia 27 marca 2003 o planowaniu i zagospodarowaniu przestrzennym (Dz. U. z 2021 r. poz. 741) w zakresie kształtowania polityki przestrzennej, zasad i sposobów postępowania w sprawach przeznaczenia terenów oraz ich zagospodarowania i zabudowy, ze szczególnym uwzględnieniem wymagań ochrony dziedzictwa kulturowego i zabytków oraz dóbr kultury współczesnej.
- Ustawa z dnia 7 lipca 1994 r. Prawo budowlane (tekst jedn. Dz. U. z 2020 r. poz. 1333 z późn. zm.).
- Ustawa z dnia 27 kwietnia 2001 r. Prawo ochrony środowiska (tekst jedn. Dz. U. z 2020 r. poz. 1219 z późn. zm.).
- Ustawa z dnia 3 października 2008 r. o udostępnianiu informacji o środowisku i jego ochronie, udziale społeczeństwa w ochronie środowiska oraz o ocenach oddziaływania na środowisko (tekst jedn. Dz. U. z 2021 r. poz. 247).
- Ustawa z dnia 16 kwietnia 2004 o ochronie przyrody (tekst jedn. Dz. U. z 2020 r. poz. 55 z późn. zm.).
- Ustawa z dnia 21 sierpnia 1997 o gospodarce nieruchomościami (tekst jedn. Dz. U. z 2020 r. poz. 1990.) w której celem publicznym jest między innymi opieka nad nieruchomościami stanowiącymi zabytki w rozumieniu przepisów o ochronie zabytków i opiece nad zabytkami. Ustawa określa również tryb postępowania wobec nieruchomości objętych prawną ochroną konserwatorską.
- Ustawa z dnia 12 stycznia 1991 r. o podatkach i opłatach lokalnych (tekst jedn. 2019 r. poz. 1170.), umożliwiająca zwolnienie z podatku od nieruchomości gruntów i budynków wpisanych indywidualnie

do rejestru zabytków, pod warunkiem ich utrzymania i konserwacji (zgodnie z przepisami o ochronie zabytków) z wyjątkiem części zajętych na prowadzenie działalności gospodarczej.

- Ustawa z dnia 25 października 1991 r. o organizowaniu i prowadzeniu działalności kulturalnej (tekst jedn. Dz. U. z 2020 r. poz. 194).
- Ustawa z dnia 24 kwietnia 2003 r. o działalności pożytku publicznego i wolontariacie (tekst jedn. Z 2020 r. poz.1057).
- Ustawa z dnia 21 listopada 1996 r. o muzeach (tekst jedn. Dz. U. z 2020 r. Poz. 902).
- Ustawa z dnia 27 czerwca 1997 r. o bibliotekach (tekst jedn. Dz. U. z 2019 r. poz. 1479).
- Ustawa z dnia 14 lipca 1983 r. o narodowym zasobie archiwalnym i archiwach (tekst jedn. Dz. U. z 2020 r. poz. 164.).
- Rozporządzenie Ministra Kultury i Dziedzictwa Narodowego z dnia 26 maja 2011 r. w sprawie prowadzenia rejestru zabytków, krajowej, wojewódzkiej i gminnej ewidencji zabytków i krajowego rejestru zabytków skradzionych lub wywiezionych za granicę niezgodnie z prawem (Dz. U. z 2021 r. poz. 56).
- Rozporządzenie Ministra Kultury i Dziedzictwa Narodowego z dnia 2 sierpnia 2018 r. w sprawie prowadzenia prac konserwatorskich, prac restauratorskich i badań konserwatorskich przy zabytku wpisanym do rejestru zabytków albo na Listę Skarbów Dziedzictwa oraz robót budowlanych, badań architektonicznych i innych działań przy zabytku wpisanym do rejestru zabytków, a także badań archeologicznych i poszukiwań zabytków (t.j. Dz. U. z 2021 r. poz. 81).
- Rozporządzenie Ministra Kultury i Dziedzictwa Narodowego z dnia 16 sierpnia 2017 r. w sprawie dotacji celowej na prace konserwatorskie lub restauratorskie przy zabytku wpisanym na Listę Skarbów Dziedzictwa oraz prace konserwatorskie, restauratorskie i roboty budowlane przy zabytku wpisanym do rejestru zabytków (Dz. U. z 2017 r. poz. 1674).
- Rozporządzenie Ministra Kultury z dnia 25 sierpnia 2004 r. w sprawie organizacji i sposobu ochrony zabytków na wypadek konfliktu zbrojnego i sytuacji kryzysowych (Dz. U. z 2004 r. Nr 212 poz. 2153).

4. Uwarunkowania zewnętrzne ochrony dziedzictwa kulturowego

4.1 Strategiczne cele polityki państwa w zakresie ochrony zabytków i opieki nad zabytkami:

4.1.1 *Krajowy Program Ochrony Zabytków i Opieki nad Zabytkami na lata 2019-2022*

Głównym celem projektu Krajowego Programu Ochrony Zabytków i Opieki nad Zabytkami na lata 2019-2022 jest stworzenie warunków dla zapewnienia efektywnej ochrony i opieki nad zabytkami, który w okresie 4 lat realizowany będzie we współpracy z państwowymi instytucjami kultury i organami administracji

publicznej.

Zadania skierowane do samorządów można podzielić na trzy kategorie: edukacyjne, doradcze i promocyjne (podzielone na kierunki działania).

Dla realizacji celu głównego opracowano trzy cele szczegółowe:

- I.** Optymalizacja systemu ochrony dziedzictwa kulturowego;
- II.** Wsparcie działań w zakresie opieki nad zabytkami;
- III.** Budowanie świadomości społecznej wartości dziedzictwa kulturowego.

Cel szczegółowy I:

„Optymalizacja systemu ochrony dziedzictwa kulturowego”

- kierunki działania:

1. Wzmocnienie systemu ochrony na poziomie lokalnym:

- Zadania:

- a) Szkolenia dla jednostek samorządu terytorialnego w zakresie zarządzania dziedzictwem kulturowym, w tym pracowników merytorycznych, z uwzględnieniem zagadnień z zakresu planowania przestrzennego i dostępności dla osób z niepełnosprawnościami.
- b) Budowanie zasobu wiedzy o ochronie dziedzictwa kulturowego na poziomie lokalnym, regionalnym i centralnym.
- c) Merytoryczne wsparcie procesu planowania i rewitalizacji w gminach
- d) Konkurs Generalnego Konserwatora Zabytków nagradzający gminy za modelowe wdrażanie programów opieki nad zabytkami.

2. Wzmocnienie systemu ochrony na poziomie centralnym:

- Zadania:

- a) Wspieranie rozwijania kompetencji zawodowych przez pracowników służb konserwatorskich.
- b) Ewaluacja stosowanych standardów i metod konserwatorskich.
- c) Wsparcie działań dokumentacyjnych zasobu zabytkowego.
- d) Powołanie Centrum Architektury Drewnianej.

Cel szczegółowy II:

„Wsparcie działań w zakresie opieki nad zabytkami”,

- kierunki działania:

1. Merytoryczne wsparcie działań w zakresie opieki nad zabytkami:

- Zadania:

- a) Upowszechnianie standardów i metod konserwatorskich dla wybranych zasobów zabytkowych (wybór zasobów, wypracowanie zaleceń dla opiekunów zasobu zabytkowego dotyczących metod konserwacji, adaptacji, dokumentacji i badań, upowszechnianie przez bazę wiedzy).

2. Podnoszenie bezpieczeństwa zasobu zabytkowego:

- Zadania:

- a) Podniesienie bezpieczeństwa zabytków ruchomych przez sprzyjanie intensyfikacji współpracy z opiekunami

zabytków przez właściwe służby i instytucje.

Cel szczegółowy III:

„Budowanie świadomości społecznej wartości dziedzictwa”,

- kierunki działania:

1. Upowszechnianie wiedzy na temat dziedzictwa i jego wartości:

- Zadania:

a) Kampania społeczno-edukacyjna w mediach, z uwzględnieniem aspektu profilaktyki w dziedzinie ochrony zabytków i opieki nad zabytkami i dostępności do zabytków dla osób z niepełnosprawnościami.

b) Tworzenie narzędzi edukacyjnych dla szkół i instytucji kultury, z uwzględnieniem aspektu profilaktyki w dziedzinie ochrony zabytków i opieki nad zabytkami.

2. Tworzenie warunków dla sprawowania społecznej opieki nad zabytkami:

- Zadania:

a) Program dotacyjny dla organizacji pozarządowych w zakresie popularyzowania i upowszechniania wiedzy o dziedzictwie kulturowym, budowania świadomości lokalnej, a także włączania społeczeństwa w opiekę nad zasobem dziedzictwa kulturowego.

Krajowy program ochrony zabytków i opieki nad zabytkami jest tylko jednym ze szczebli zarządzania strategicznego ochroną i opieką nad zabytkami w Polsce opisanym w ustawie. Analogiczne dokumenty powstają także na poziomie wojewódzkim, powiatowym i gminnym.

Realizacja Programu będzie prowadzona w ramach środków finansowych pochodzących z budżetu państwa, w części 24 –kultura i ochrona dziedzictwa narodowego. Łączna kwota środków w całym okresie jego realizacji wynosi 25 617 089 zł. Program realizuje jako podmiot wiodący Narodowy Instytut Dziedzictwa.

4.1.2 *Koncepcja przestrzennego zagospodarowania kraju do roku 2030*

Koncepcja Przestrzennego Zagospodarowania Kraju 2030 (KPZK 2030) jest najważniejszym krajowym dokumentem strategicznym dotyczącym zagospodarowania przestrzennego kraju. KPZK 2030 przedstawia wizję zagospodarowania przestrzennego kraju oraz określa cele i kierunki polityki przestrzennej wraz z planem działań o charakterze prawnym i instytucjonalnym niezbędnym dla jej realizacji. Wskazuje także na zasady i sposób koordynacji publicznych polityk rozwojowych mających istotny wpływ terytorialny. Jej nadrzędnym celem jest efektywne wykorzystanie przestrzeni kraju i jego terytorialnie zróżnicowanych potencjałów rozwojowych dla osiągnięcia ogólnych celów rozwojowych:

- konkurencyjności
- zwiększenia zatrudnienia
- większej sprawności funkcjonowania państwa
- długoterminowej spójności w wymiarze społecznym, gospodarczym i terytorialnym, przestrzennym.

Wskazuje również, że promocja dziedzictwa kulturowego wpływa na wzrost rozpoznawalności i atrakcyjności

polskiej przestrzeni. Zaś dbałość o spuściznę kultury dawnych mieszkańców ziem polskich i wspieranie zachowanych tradycji lokalnych (w tym szeroko rozumianych zabytków) sprzyja zarówno rozwojowi turystyki, jak również wspiera i wzmacnia procesy identyfikacji tożsamości kulturowej.

W dokumencie wskazano również, że podstawowymi formami ochrony krajobrazów powinny zostać formy dotychczas stosowane, to jest:

- parki krajobrazowe
- pomniki historii
- parki kulturowe
- wpis na listę dziedzictwa kulturowego obiektów rangi międzynarodowej.

4.1.3 Strategia na rzecz Odpowiedzialnego Rozwoju do roku 2020 (z perspektywą do 2030 r.)

Strategia na rzecz Odpowiedzialnego Rozwoju do roku 2020 (z perspektywą do 2030 r.) – SOR została przyjęta przez Radę Ministrów 14 lutego 2017 r. SOR jest aktualizacją średniookresowej strategii rozwoju kraju, tj. *Strategii Rozwoju Kraju 2020*. Jest obowiązującym, kluczowym dokumentem państwa polskiego w obszarze średnio i długofalowej polityki gospodarczej.

Strategia określa podstawowe uwarunkowania, cele i kierunki rozwoju kraju w wymiarze społecznym, gospodarczym, regionalnym i przestrzennym w perspektywie roku 2020 i 2030.

Głównym celem Strategii na rzecz Odpowiedzialnego Rozwoju jest tworzenie warunków dla wzrostu dochodów mieszkańców Polski przy jednoczesnym wzroście spójności w wymiarze społecznym, ekonomicznym, środowiskowym i terytorialnym.

Wskazano trzy cele szczegółowe Strategii:

I. Trwały wzrost gospodarczy oparty coraz silniej o wiedzę, dane i doskonałość organizacyjną

- obszary: reindustrializacja, rozwój innowacyjnych firm, małe i średnie przedsiębiorstwa, kapitał dla rozwoju, ekspansja zagraniczna;

II. Rozwój społecznie wrażliwy i terytorialnie zrównoważony

- obszary: spójność społeczna, rozwój zrównoważony terytorialnie;

III. Skuteczne państwo i instytucje służące wzrostowi oraz włączeniu społecznemu i gospodarczemu

- obszary: prawo w służbie obywatelom i gospodarce, instytucje prorozwojowe i strategiczne zarządzanie rozwojem, e-państwo, finanse publiczne, efektywność wykorzystania środków UE oraz **obszary wpływające na osiągnięcie celów Strategii**: kapitał ludzki i społeczny, cyfryzacja, transport, energia, środowisko, Bezpieczeństwo Narodowe.

Dodatkowo zostanie wzmocniony obszar kultury, m.in. poprzez realizację programów na rzecz rozwoju czytelnictwa, kultury obywatelskiej, sieci muzeów.

Do zadań związanych z ochroną zabytków zostały uwzględnione następujące obszary i działania:

1. Obszar e-państwo

- kierunek interwencji: budowa i rozwój e-administracji – orientacja administracji państwa na usługi cyfrowe.

-Wyznaczony projekt strategiczny:

Digitalizacja i rozwój kultury cyfrowej –kontynuacja procesów związanych z digitalizacją, przechowywaniem i udostępnianiem różnego typu zasobów dziedzictwa cyfrowego w Polsce (muzealnych, bibliotecznych, archiwalnych, audiowizualnych

i zabytków), w tym do celów ponownego wykorzystywania, w ramach którego digitalizację należy rozumieć jako nowoczesną formę konserwacji i zabezpieczania najcenniejszych zasobów kultury.

2. Kapitał ludzki i społeczny

- kierunek interwencji: wzmocnienie roli kultury dla rozwoju gospodarczego i spójności społecznej.

Działania do 2020 r.:

- Wzmacnianie potencjału instytucji kultury o szczególnym znaczeniu – wspieranie instytucji kultury, których wieloletnia działalność i tradycja mają szczególne znaczenie dla celów polityki państwa w obszarze kultury i których dorobek jest ważnym elementem budowania tożsamości kulturowej Polaków oraz narzędziem promocji Polski w świecie.

- Wypracowanie systemu wspierania rozwoju sektorów kreatywnych – stworzenie warunków dla rozwoju sektorów kreatywnych w Polsce, które wpłyną na rozwój całego ekosystemu wspierania kultury.

Działania do 2030 r.:

- Ochrona i promocja dziedzictwa narodowego – wykorzystanie potencjału dziedzictwa dla wzmocnienia kapitału społecznego oraz poczucia tożsamości i wspólnoty;
- Inwestycje w dziedzictwo narodowe (dobra kultury, nauki i sztuki, zabytki, rozwój sieci muzeów, wspieranie i promocja dziedzictwa kulturowego wpisanego na listę światowego dziedzictwa UNESCO);
- Wzmacnianie tożsamości, poczucia wspólnoty i więzi międzypokoleniowych, poprzez uczestnictwo i zwiększanie dostępu do instytucji i dzieł kultury na wszystkich poziomach funkcjonowania wspólnoty (lokalnym, regionalnym, narodowym), likwidacja „białych plam” w dostępie do kultury.

SOR wymienia również projekty strategiczne, które dotyczą ochrony dziedzictwa kulturowego:

- Rozwój czytelnictwa
- Kultura obywatelska
- Niepodległa 2018

- Dziedzictwo buduje wspólnotę,
- Kultura / Dziedzictwo / Wspólnota
- Kolekcje

4.2 Relacje gminnego programu opieki nad zabytkami z dokumentami wykonywanymi na poziomie województwa i powiatu:

4.2.1 Wojewódzki Program Opieki nad Zabytkami w Województwie Śląskim na lata 2018 – 2021

Celem głównym Programu jest poprawa stanu zachowania zabytków oraz włączenie ich w procesy rozwoju gospodarczego i społecznego województwa z uwzględnieniem zasady zrównoważonego rozwoju.

Wojewódzki program opieki nad zabytkami w województwie śląskim na lata 2018-2021 odwołuje się w szczególności do krajowych i wojewódzkich dokumentów strategicznych. Program jest instrumentem realizacji wojewódzkiej strategii działań wobec zabytków zawartej w dokumentach strategicznych. Określa warunki włączania zabytków w procesy gospodarczego rozwoju województwa przy pomocy zróżnicowanych podmiotów gospodarczych. Program nie obejmuje zakresu działań związanych z ochroną zabytków, wynikających z kompetencji wojewódzkiego konserwatora zabytków, ale jego realizacja będzie wymagała ścisłej współpracy z wojewódzkim konserwatorem zabytków.

Misją Wojewódzkiego programu opieki nad zabytkami w województwie śląskim na lata 2018-2021 jest :

"HARMONIJNY KRAJOBRAZ KULTUROWY ORAZ AUTENTYZM MATERIALNEGO I NIEMATERIALNEGO DZIEDZICTWA JEST CZYNNIKIEM BUDOWY KAPITAŁU SPOŁECZNEGO I ROZWOJU GOSPODARCZEGO WOJEWÓDZTWA ORAZ PROMOCJI REGIONU W KRAJU I NA ŚWIECIE. "

Aby misja ta została zrealizowana, konieczne jest podjęcie działań związanych i z materią zabytków i kompetencją społeczną. Temu mają służyć dwa cele strategiczne programu:

Cel strategiczny I – Zachowanie dziedzictwa kulturowego i włączenie go w procesy gospodarcze. Kształtowanie kulturowego obrazu województwa.

Cel strategiczny II – Kształtowanie pozytywnych postaw społeczeństwa wobec dziedzictwa kulturowego regionu.

Dla pierwszego celu strategicznego sformulowano trzy cele operacyjne:

- Cel operacyjny I.1 –Ustalenie potencjału zasobów zabytkowych województwa.
 - Kierunek działań I.1.A –Weryfikacja zabytków województwa
- Cel operacyjny I.2–Budowa systemu zarządzania zabytkami województwa.
- Cel operacyjny I.3– Włączenie zabytków w procesy gospodarcze.

Dla drugiego celu strategicznego sformułowano dwa cele operacyjne:

- Cel operacyjny II.1–Upowszechnianie wiedzy o zabytkach oraz sposobach opieki nad zabytkami.
- Cel operacyjny II.2–Aktywizacja społeczności lokalnych na rzecz opieki nad zabytkami.

Do realizacji celów wyznaczono dodatkowo kierunki działań.

4.2.2 Strategia Rozwoju Województwa Śląskiego „Śląskie 2030”

Strategia Rozwoju Województwa Śląskiego „Śląskie 2030” (uchwała Sejmiku Województwa Śląskiego nr VI/24/1/2020 z dnia 19 października 2020 r.) jest aktualizacją Strategii Rozwoju Województwa Śląskiego „Śląskie 2020+”, uchwalonej przez Sejmik Województwa Śląskiego 1 lipca 2013 roku i stanowi piątą edycję tego kluczowego dokumentu określającego cele rozwoju regionu oraz instrumenty ich realizacji w perspektywie roku 2030. Strategia „Śląskie 2030” określa wizję rozwoju, cele i główne sposoby ich osiągnięcia w kontekście występujących uwarunkowań w perspektywie do 2030 roku.

Województwo śląskie będzie nowoczesnym regionem europejskim o konkurencyjnej gospodarce, będącej efektem odpowiedzialnej transformacji, zapewniającym możliwości rozwoju swoim mieszkańcom i oferującym wysoką jakość życia w czystym środowisku.

Osiągnięcie zarysowanej wizji rozwoju wymagać będzie koncentracji działań na czterech celach strategicznych, dla których sformułowano cele operacyjne w perspektywie do roku 2030.

CEL STRATEGICZNY A

Województwo śląskie regionem odpowiedzialnej transformacji gospodarczej

- Cel operacyjny: A.1. Konkurencyjna gospodarka
- Cel operacyjny: A.2. Innowacyjna gospodarka
- Cel operacyjny: A.3. Silna lokalna przedsiębiorczość

CEL STRATEGICZNY B

Województwo śląskie regionem przyjaznym dla mieszkańca

- Cel operacyjny: B.1. Wysoka jakość usług społecznych, w tym zdrowotnych.
- Cel operacyjny: B.2. Aktywny mieszkaniec
- Cel operacyjny: B.3. Atrakcyjny i efektywny system edukacji i nauki

CEL STRATEGICZNY C

Województwo śląskie regionem wysokiej jakości środowiska i przestrzeni

- Cel operacyjny: C.1. Wysoka jakość środowiska
- Cel operacyjny: C.2. Efektywna infrastruktura
- Cel operacyjny: C.3. Atrakcyjne warunki zamieszkania, kompleksowa rewitalizacja, zapobieganie i dostosowanie do zmian klimatu

CEL STRATEGICZNY D

Województwo śląskie regionem sprawnie zarządzanym

- Cel operacyjny: D.1. Zrównoważony rozwój terytorialny
- Cel operacyjny: D.2. Aktywna współpraca z otoczeniem i kreowanie silnej marki regionu
- Cel operacyjny: D.3. Nowoczesna administracja publiczna

4.2.3 Plan Zagospodarowania Przestrzennego Województwa Śląskiego 2020+

Plan Zagospodarowania Przestrzennego Województwa Śląskiego 2020+(uchwała nr V/26/2/2016 Sejmiku Województwa Śląskiego z 29 sierpnia 2016 r.) Jest to dokument planowania strategicznego określający działania, za pomocą których samorząd województwa wpływa na rozmieszczenie funkcji terenów w przestrzeni i ich wzajemne powiązanie. Plan uwzględnia założenia polityki przestrzennej państwa i tworzy warunki do realizacji ustaleń strategii rozwoju województwa.

Plan 2020+ określa podstawowe elementy układu przestrzennego, ich zróżnicowanie i wzajemne relacje. Cele polityki przestrzennej województwa określone w Planie 2020+ dotyczą gospodarczego wzrostu i innowacyjności, metropolizacji, zapewnienia spójności społecznej i ekonomicznej oraz ochrony naturalnych zasobów środowiska i kształtowania krajobrazów kulturowych. Jako dokument regionalny Plan 2020+ określa ramy i warunki merytoryczne dla podejmowania decyzji przestrzennych o charakterze strategicznym i koncentruje się na celach ważnych dla rozwoju województwa. Nie narusza przy tym uprawnień gmin w zakresie planowania miejscowego oraz nie stanowi podstawy wydawania decyzji administracyjnych ustalających lokalizacje inwestycji. Plan 2020+ uwzględnia zapisy dokumentów i programów rządowych oraz wojewódzkich, a także pozostaje w zgodności z dokumentami programowymi Unii Europejskiej.

Cele polityki przestrzennej są następujące:

I. Dynamizacja i restrukturyzacja przestrzeni województwa

II. Wzmocnienie funkcji węzłów sieci osadniczej

III. Ochrona zasobów środowiska, wzmocnienie systemu obszarów chronionych i wielofunkcyjny rozwój terenów otwartych

IV. Rozwój ponadlokalnych systemów infrastruktury

V. Stymulowanie innowacji w regionalnym systemie zarządzania przestrzenią

VI. Rozwój współpracy między regionalnej w zakresie planowania przestrzennego.

Program opieki nad zabytkami współdziała z Planem przy realizacji celów polityki przestrzennej zapisanych w ustaleniach Planu.

W świetle ochrony dziedzictwa kulturowego znaczenie mają następujące katalogi działań programowych:

- kreowanie przestrzeni publicznych umożliwiających wspólne spędzanie czasu i integrację społeczności lokalnych,

- zachowanie tożsamości kulturowo-krajobrazowej, w tym zachowanie identyfikatorów krajobrazu, charakterystycznych dla danego obszaru wraz z ich adaptacją do nowych funkcji; kształtowanie terenów zieleni miejskiej pełniących funkcje rekreacyjne, zdrowotne, estetyczne przyrodnicze,
- kształtowanie systemu zielonych pierścieni wokół miast w oparciu o lasy, parki regionalne i tereny otwarte,
- rewitalizacja zdegradowanej tkanki miejskiej,
- rekultywacja, rewitalizacja i kształtowanie terenów zdegradowanych (w tym przemysłowych, powojennych, pokolejowych) z wykorzystaniem ich na tereny o funkcjach komercyjnych i publicznych (ekologicznych, turystycznych, kulturowych, usługowych i społeczno-gospodarczych),
- wielofunkcyjny rozwój na obszarach wiejskich o niskim potencjale glebowym przy zachowaniu walorów przyrodniczych i tradycyjnego krajobrazu rolniczego,
- rozwój rolnictwa ekologicznego, agroturystyki oraz przetwórstwa produktów lokalnych i tradycyjnych na obszarach o wysokim potencjale przyrodniczym.

5. Uwarunkowania wewnętrzne ochrony dziedzictwa kulturowego

5.1 Relacja gminnego programu opieki nad zabytkami z dokumentami wykonanymi na poziomie gminy (analiza dokumentów programowych gminy)

Gminny program opieki nad zabytkami Miasta Mysłowice jest zgodny z opisanymi poniżej dokumentami strategicznymi i planistycznymi wykonanymi przez Miasto Mysłowice.

5.1.1 Strategia Zrównoważonego Rozwoju Mysłowice 2020+

Strategia Zrównoważonego Rozwoju Mysłowice 2020+ przyjęta została Uchwałą Rady Miasta Mysłowice Nr LIII/996/14 z dnia 27 marca 2014 r. jako dokument wytyczający długofalowe cele i kierunki rozwoju miasta ze szczególnym uwzględnieniem:

- stanu i szeroko rozumianych uwarunkowań rozwoju miasta
- poziomu rozwoju miasta w aspektach podlegających kontroli samorządu
- aspiracji społeczności lokalnej
- sytuacji rozwojowej miasta

Strategia, jako zapis oczekiwań mieszkańców miasta określa społecznie uzgodnione działania, służące osiągnięciu tych celów. Tym samym wizja Mysłowice 2020+ obejmuje między innymi następujące wytyczne:

- Miasto dumne ze swoich tradycji:
 - pamięta o swoich korzeniach
 - pielęgnuje tradycyjne wartości w codziennym, społecznym życiu: więzi społeczne, więzi rodzinne
 - szczyty się zabytkami, które są atrakcją turystyczną
 - dziedzictwo historyczne jest filarem nowoczesnego rozwoju
- Miasto wygodne do życia:
 - witalne centrum miasta
 - zróżnicowanie warunków rekreacji i wypoczynku
- Miasto w zgodzie ze środowiskiem:
 - zachowane tereny otwarte o walorach przyrodniczych i krajobrazowych
 - zrekultywowane tereny przemysłowe

Podjmując analizę tematyki związanej z ochroną i opieką nad zabytkami, oraz nierozzerwalnie związanej z nią przestrzeni życia społecznego, turystyki i rekreacji, strategia odnosi się w szczególności do specyfiki Mysłowic. Wskazuje, że większość obiektów zabytkowych w mieście jest w złym stanie technicznym, że obiekty te często są własnością osób prywatnych i że wielkość wymaganych nakładów najczęściej przekracza możliwości finansowe właścicieli, w związku z czym obiekty te sukcesywnie niszczeją.

Podjmując analizę uwarunkowań historycznych, kulturowych i rekreacyjnych miasta Mysłowice, ze szczególnym uwzględnieniem ochrony i opieki nad zabytkami oraz obszarami o szczególnym znaczeniu dla lokalnej społeczności, w strategii podkreślone zostały:

- Mocne strony miasta:
 - tereny parkowe i rekreacyjne, zlokalizowane w centrum miasta, Park Zamkowy i Promenada
 - obszary o wartościowym krajobrazie, możliwe do wykorzystania w celach rekreacji, turystyki i sportu, w tym Kąt Trzech Cesarzy (Trójkąt Trzech Cesarzy)
 - ślady dziedzictwa historycznego i kultury materialnej, zachowane w przestrzeni i krajobrazie gminy
- Słabe strony miasta:
 - zaniedbane zabytki i miejsca związane z historią miasta
 - niefunkcjonalność i zaniedbanie przestrzeni publicznych
- Szanse:
 - ponadlokalne działania na rzecz rewitalizacji doliny Przemszy, oddziałujące na obszary przyległe, w tym Kąt Trzech Cesarzy (Trójkąt Trzech Cesarzy) i układ urbanistyczny Starego Miasta
- Zagrożenia:
 - postępująca dekapitalizacja zabudowy o walorach zabytkowych

- postępująca degradacja starych dzielnic przemysłowych i mieszkaniowych, stanowiących składową dziedzictwa społeczno – kulturowego miasta i regionu, w tym posiadające walory zabytkowe.

Wskazując obszary priorytetowe, Strategia Mysłowice 2020+ w zakresie poprawy jakości życia społecznego, szczególny nacisk kładzie na:

- rozwój oferty ośrodków kultury, w szczególności promujących lokalne wartości kulturowe i tradycję, dostosowanych do specyficznych potrzeb grup społecznych (osoby starsze, młodzież)
- kształtowanie przestrzeni publicznych w poszczególnych dzielnicach miasta w sposób zapewniający odpowiednią ekspozycję obiektów zabytkowych oraz promujących lokalną tradycję
- zapewnienie w przestrzeniach publicznych infrastruktury, umożliwiającej wspólne spędzanie czasu oraz integrację lokalnych społeczności

Ponadto, dokument zakłada potrzebę monitorowania osiągnięcia założonych celów, proponując mierniki realizacji:

- wskazanie liczby zrewitalizowanych miejsc związanych z historią miasta i udostępnionych dla zwiedzających
- wskazanie liczby poddanych renowacji obiektów zabytkowych
- wskazanie liczby imprez i konkursów, promujących lokalne tradycje i wartości kulturowe w placówkach edukacyjnych

5.1.2 Miejski Program Rewitalizacji dla Miasta Mysłowice na lata 2016-2020+

Celem Miejskiego Programu Rewitalizacji jest aktywizacja mieszkańców z danego obszaru dążąca do pozbycia się negatywnych zjawisk społeczno-gospodarczych, takich jak bezrobocie, poprzez działania poprawiające wykształcenie i możliwości poszukiwania pracy.

Ponadto celem programu jest poprawa jakości życia mieszkańców, polegająca m.in. na remontach budynków mieszkalnych, przeprowadzeniu ich termomodernizacji czy zainstalowaniu centralnego ogrzewania. Innym celem rewitalizacji jest również zagospodarowanie terenów poprzemysłowych i przebudowa terenów zielonych, jak np. rejonów stawu Hubertus, Promenady, Kąta Trzech Cesarzy (Trójkąta Trzech Cesarzy) i dolnej części Parku Zamkowego.

Wizję obszaru rewitalizacji należy określić jako - miejsce oferujące bezpieczną i dobrej jakości przestrzeń do zamieszkania oraz prowadzenie działalności gospodarczej, z atrakcyjnymi dla mieszkańców terenami i obiektami otwartymi na kulturę, ludzi przedsiębiorczych i działania organizacji pozarządowych.

Celami szczegółowymi programu rewitalizacji są:

Cel 1 - Dążenie do włączenia społecznego osób zagrożonych wykluczeniem społecznym i marginalizowanych zamieszkujących obszar rewitalizowany. Kierunki rozwoju w ramach tego celu to:

- Podniesienie jakości i dostępności usług wsparcia rodziny;
- Aktywizacja mieszkańców poprzez tworzenie działań zmierzających do integracji społeczności i włączenia w procesy rewitalizacyjne;
- Kształtowanie postaw obywatelskich oraz dumy i poczucia tożsamości lokalnej;
- Tworzenie klubów inicjatyw lokalnych;
- Wdrażanie nowych metod pracy socjalnej i form wspierania osób zagrożonych wykluczeniem społecznym;
- Wspieranie aktywizacji społecznej i zawodowej osób zagrożonych wykluczeniem społecznym, ze szczególnym uwzględnieniem osób niepełnosprawnych;
- Wspieranie działań umożliwiających aktywność i integrację społeczną osób starszych;
- Zintegrowana pomoc rodzinie, w tym rodzinie wieloprotymowej i rodzinie w kryzysie;
- Tworzenie centrum wsparcia dla osób z niepełnosprawnością;
- Tworzenie i wspieranie lokalnych ośrodków aktywizujących i integrujących społeczności lokalne;
- Tworzenie Centrum Usług Społecznych.

Cel 2 - Odbudowa, wzmocnienie tożsamości lokalnej oraz podnoszenie wartości substancji miejskiej dzięki zachowaniu dziedzictwa kulturowego oraz powstrzymaniu degradacji technicznej i zaburzenia ładu przestrzennego. Kierunki rozwoju w ramach tego celu to:

- Edukacja i popularyzacja wiedzy o zabytkach i ich ochronie;
- Uporządkowanie, renowacja i modernizacja oraz poprawa estetyki i stanu technicznego budynków oraz placów miejskich;
- Uporządkowanie, poprawa stanu, dostępności i przywrócenie funkcji społecznych obszarom zdegradowanym;
- Podniesienie standardu mieszkań oraz budynków komunalnych w tym ich remonty i termomodernizacja;
- Realizacja programów ograniczania niskiej emisji;
- Usuwanie azbestu z budynków;
- Poprawa stanu i estetyki przestrzeni miejskich;
- Remonty i renowacje obiektów zabytkowych miasta, w tym kościołów i zabytkowych kamienic;
- Pielęgnowanie i kultywowanie tradycji i zwyczajów lokalnych i regionalnych;
- Propagowanie postaw dumy i budowanie tożsamości lokalnej,
- Zwiększenie aktywności w życiu kulturalnym i społecznym, poprzez organizację wydarzeń integrujących społeczności lokalne i promujących postawy tożsamości lokalnej;
- Kształtowanie postaw obywatelskich oraz dumy i poczucia tożsamości lokalnej.

Cel 3 - Podnoszenie jakości kapitału ludzkiego, promowanie postaw przedsiębiorczych wśród mieszkańców oraz pobudzanie ożywienia gospodarczego niezagospodarowanych obszarów rewitalizowanych.

Kierunki rozwoju w ramach tego celu to:

- Promowanie postaw przedsiębiorczych wśród różnych grup społecznych (kreowanie świadomości

i postaw przedsiębiorczych);

- Poprawa dostępności do wysokiej jakości oferty edukacyjnej, zwłaszcza edukacji zawodowej;
- Utworzenie centrum przedsiębiorczości i kreatywności jako znaczącego elementu tworzenia klimatu przedsiębiorczości i szerzenia postaw przedsiębiorczych;
- Zapewnienie silniejszego powiązania systemu edukacji z rynkiem pracy, dostosowanie kierunków kształcenia do potrzeb rynku pracy;
- Utworzenie instytucji otoczenia biznesu działającej na rynku lokalnym;
- Integracja i aktywizacja podmiotów polityki lokalnej;
- Wspieranie przedsiębiorczości poprzez odpowiednie rozwiązania w zakresie podatków i opłat lokalnych;
- Budowanie wiedzy o przedsiębiorczości i zachęcanie do samozatrudnienia;
- Rewitalizowanie terenów niezagospodarowanych i poprzemysłowych w celu udostępnienia ich działalności gospodarczej;

Cel 4 - Poprawa dostępności komunikacyjnej na terenie rewitalizowanym Kierunki rozwoju w ramach tego celu to:

- Poprawa stanu infrastruktury drogowej;
- Zwiększenie liczby i poprawa stanu szlaków rowerowych oraz pieszych;
- Likwidacja barier architektonicznych utrudniających przemieszczanie się osobom z niepełnosprawnościami i osobom starszym,
- Zwiększenie dostępności komunikacyjnej dla osób starszych i osób z niepełnosprawnością;
- Większa integracja różnych gałęzi komunikacji publicznej.

Cel 5 – Poprawa jakości środowiska oraz rewaloryzacja terenów zielonych i rekreacyjnych w celu poprawy jakości życia i integracji środowisk zamieszkujących obszar rewitalizowany.

Kierunki rozwoju w ramach tego celu to:

- Zagospodarowanie obszarów zdegradowanych m.in. na cele rekreacyjne, sportowe i kulturalne,
- Budowa siłowni na wolnym powietrzu;
- Budowa obiektów sportowych;
- Budowa placów zabaw;
- Poprawa stanu miejskich terenów zielonych, w tym parków, zapobieganiu degradacji i stworzenie warunków do rekreacji u możliwości uprawiania sportów;
- Wyposażenie parków w niezbędną infrastrukturę (rekreacyjną, sportową);
- Dbłość o drzewostan i stan zieleńców na obszarze rewitalizowanym;
- Promowanie i umożliwianie aktywnych form spędzania wolnego czasu;
- Rozwój i promowanie oferty kulturalnej i sportowej na obszarze rewitalizowanym;
- Organizowanie i promowanie imprez kulturalnych, sportowych i rekreacyjnych, integrujących mieszkańców;
- Organizacja szkoleń, akcji promujących zdrowy tryb życia;

- Promowanie i wspieranie przedsięwzięć i inicjatyw lokalnych w sferze kultury, sportu i rekreacji.

Cel 6 – Poprawa bezpieczeństwa.

Kierunki rozwoju w ramach tego celu to:

- Rozwój systemu monitoringu w obszarze rewitalizowanym;
- Inwestycje w infrastrukturę miejską (w tym zwłaszcza drogową) poprawiającą bezpieczeństwo na terenie rewitalizowanym;
- Edukacja - zwłaszcza szkolna z zasad bezpieczeństwa i szerzenia postaw obywatelskich.

Z punktu widzenia gminnego programu opieki nad zabytkami miasta Mysłówice, wśród projektów i zadań rewitalizacyjnych najważniejszy jest cel nr 2.

5.1.3 Studium uwarunkowań i kierunków zagospodarowania przestrzennego

Studium jest podstawowym dokumentem planistycznym określającym politykę przestrzenną gminy czyli perspektywiczne kierunki i uwarunkowania zagospodarowania przestrzennego.

„Studium uwarunkowań i kierunków zagospodarowania przestrzennego dla miasta Mysłówice” przyjęte zostało Uchwałą Rady Miasta Mysłówice Nr XXX/656/08 z dnia 30 października 2008 r.

W dokumencie tym określone zostały podstawowe zasady ochrony dziedzictwa kulturowego, odnoszące się do:

- obiektów wpisanych do rejestru zabytków województwa śląskiego:
 - potrzebę zachowania obiektów
 - w przypadku remontów, modernizacji i adaptacji: zachowanie zabytkowego wystroju elewacji oraz wyposażenia wnętrz, gabarytów i historycznego rozplanowania wnętrz; stosowania tradycyjnych, wysokiej jakości materiałów budowlanych; usunięcie, w miarę możliwości, substandardowych i dysharmonijnych rozbudów, dopuszcza się przywrócenie wystroju elewacji jedynie na podstawie zachowanych materiałów ikonograficznych o potwierdzonej wartości historycznej
 - w przypadku zmiany sposobu użytkowania obiektu: unikanie funkcji kolidujących w sensie materialnym i w odbiorze społecznym z zabytkową wartością poszczególnych obiektów
- obiektów wpisanych i planowanych do ochrony na podstawie wprowadzenia do gminnej ewidencji zabytków i/lub ustaleń miejscowego planu zagospodarowania przestrzennego:
 - zachowanie budynków z możliwością remontów, modernizacji i adaptacji oraz zmiany funkcji
 - zachowanie tradycyjnego wystroju i detalu elewacji oraz utrzymanie gabarytów

- usunięcie, w miarę możliwości, substandardowych i dysharmonijnych rozbudów
- ochronę zieleni towarzyszącej
- obszarów (stref) planowanych do ochrony konserwatorskiej na podstawie ustaleń miejscowego planu zagospodarowania przestrzennego:
 - zachowanie budynków z możliwością remontów, modernizacji i adaptacji oraz zmiany funkcji
 - dążenie do likwidowania lub odpowiedniej przebudowy elementów dysharmonizujących, określenie warunków wprowadzania nowej zabudowy w zakresie usytuowania, skali (wysokość, gabaryty), bryły i linii zabudowy, przy harmonijnym współistnieniu zabudowy historycznej i współczesnej
- stanowisk archeologicznych i ich stref ochronnych, wpisanych do rejestru zabytków lub ujętych w ewidencji oraz programie opieki nad zabytkami lub wprowadzonych do miejscowego planu zagospodarowania przestrzennego poprzez wymóg powiadomienia odpowiednich służb archeologicznych o podejmowaniu prac ziemnych oraz wstrzymanie takich prac w przypadku natrafienia na obiekty o cechach zabytkowych.

W momencie opracowywania Gminnego Programu Opieki nad Zabytkami Miasta Mysłowice, trwają prace nad nowym studium, w którym ochrona nad wymienionymi obiektami będzie kontynuowana.

W uzgodnieniu z Wojewódzkim Konserwatorem Zabytków, w dokumencie tym zabytki zostały wpisane na listy obiektów objętych ochroną i podzielone na:

- zabytki wpisane do rejestru zabytków
- obiekty ujęte w Gminnej Ewidencji Zabytków nie będące zabytkami rejestrowymi (stan w dniu 5.10.2020 r.)
- obiekty proponowane do ujęcia w Gminnej Ewidencji Zabytków
- wykaz stanowisk archeologicznych
- zabytkowe cmentarze
- zabytki techniki.

5.1.4 Miejscowe plany zagospodarowania przestrzennego

Miejscowe plany zagospodarowania przestrzennego określają przeznaczenie, warunki zagospodarowania i zabudowy terenu, a także rozmieszczenie inwestycji celu publicznego. Plany miejscowe stanowią podstawę planowania przestrzennego w gminie. Ustanawiają przepisy powszechnie obowiązujące na danym terenie, będące podstawą wydawania decyzji administracyjnych .

Plany miejscowe określają także zasady ochrony dziedzictwa kulturowego i zabytków.

W dokumentach dla Miasta Mysłowice, zostały wymienione tereny i obiekty zabytkowe chronione prawem zgodnie z wymaganiami przepisów ustawy o ochronie zabytków i opiece nad zabytkami oraz obiekty zabytkowe objęte ochroną w planie. Określono ogólne zasady ochrony obiektów i zespołów, układu przestrzennego oraz strefy ochrony konserwatorskiej wraz z ochroną istniejącej zieleni, starodrzewu i stanowisk archeologicznych. Miejscowe plany zagospodarowania przestrzennego nie naruszają ustaleń

Studium uwarunkowań i kierunków zagospodarowania przestrzennego miasta

Zgodnie z art. 7 Ustawy o ochronie zabytków i opiece nad zabytkami z dnia 23 lipca 2003 r., obiekty zabytkowe ujęte w gminnej ewidencji zabytków objęte są ochroną na podstawie ustaleń planów miejscowych. Plany miejscowe określają za pomocą zakazów i nakazów zasady postępowania wobec obiektów i obszarów chronionych.

W planach objęte zostały ochroną obiekty podzielone na:

- zabytki wpisane do rejestru zabytków
- obiekty ujęte w Gminnej Ewidencji Zabytków nie będące zabytkami rejestrowymi (stan w dniu 5.10.2020 r.)
- obiekty proponowane do ujęcia w Gminnej Ewidencji Zabytków
- wykaz stanowisk archeologicznych
- zabytkowe cmentarze
- zabytki techniki.

5.2 Charakterystyka zasobów oraz analiza stanu dziedzictwa i krajobrazu kulturowego gminy

5.2.1 Ogólna charakterystyka miasta

Mysłowice to miasto na prawach powiatu, obejmujące swoją powierzchnią 65,62 km².

Położone jest we wschodniej części województwa śląskiego, przy autostradzie A4. Według danych Głównego Urzędu Statystycznego, z 30 czerwca 2020 roku liczyło 74.601 mieszkańców.

Rozmieszczenie ludności jest dosyć nierównomierne – około 67 % mieszkańców zamieszkuje w północnej, bardziej zurbanizowanej części miasta, zaś pozostała część w południowych osiedlach. Mysłowice graniczą od zachodu z Katowicami, od północy z Sosnowcem, od wschodu z Jaworzniem, a od południa z Imielinem oraz Łędzinami. Ponadto, Mysłowice są jednym z miast tworzących Górnośląsko-Zagłębiowską Metropolię.

5.2.2 Zarys historii obszaru gminy¹

O Mysłowicach, jako o mieście lokowanym na prawie magdeburskim, wspomina po raz pierwszy dokument księcia opawsko – raciborskiego Mikołaja z 1360 roku. Jednak już wcześniej pojawiają się sygnały mówiące o osadnictwie na terenie dzisiejszych Mysłowic. Przez wieki wielokrotnie zmieniali się właściciele miasta, których posiadłości, oprócz samych Mysłowic stanowiły także wsie: Brynów, Załęże, Bogucice, Szopienice, Roździeń, Dzieckowice, Brzezinka i Brzęczkowice. Wśród właścicieli miasta pojawiają się takie nazwiska jak: Turzonowie, Salamonowie, Kamińscy, Lipsy, czy wreszcie najbardziej znani Mieroszewscy

1 Niniejszy rozdział zredagowany został na podstawie dwutomowej monografii autorstwa profesora Alfreda Sulika „Historia Mysłowic do 1922 roku” oraz „Historia Mysłowic 1922 – 1945”.

i Sułkowscy. Mioszewszy, aby uniknąć rozdrobnienia majątku poprzez dziedziczenie go przez kolejnych spadkobierców, utworzyli w Mysłowicach ordynację. Przetrwiała ona 161 lat, od 1678 do 1839 roku, gdy sprzedano miasto przemysłowcom Wincklerom.

Miasto w ciągu swych dziejów zmieniało wielokrotnie przynależność państwową. W czasach, z których pochodzi najstarszy dokument o mieście (1360 r.), było we władaniu Czech. W późniejszych czasach przeszło pod władzę Habsburgów, którzy panowali tu do lat 40 – tych XVIII wieku.

Gdy w 1742 roku miasto weszło w skład państwa pruskiego, utworzono urząd akcyz i ceł, mieszczenie uzyskali szereg ułatwień w handlu przygranicznym. Rzeka Czarna Przemsza staje się wówczas granicą pomiędzy Prusami a Rzeczpospolitą. Niestety, w tym okresie Mysłowice utraciły charakter miasta w sensie prawnym, zaś prawa miejskie zostały przywrócone dopiero 30 marca 1857 roku.

W trakcie wojen śląskich pomiędzy Habsburgami i Prusami o Śląsk w latach 1740 – 1764 miasto przechodziło wielokrotnie z rąk do rąk. Dopiero po podpisaniu w 1764 roku pokoju pomiędzy Austrią i Prusami, Mysłowice wraz z całym Górnym i Dolnym Śląskiem, (oprócz księstwa cieszyńskiego i karniowskiego), stają się ostatecznie częścią Prus.

Po kilkudziesięciu latach spokoju miasto doświadczyło na początku XIX wieku kontrybucji, tym razem na rzecz wojsk francuskich, które kwaterowały tutaj po wojnie francusko – pruskiej w latach 1806 – 1807 i klęskach Prus pod Jeną, Auerstadt i Frydlandem.

Granicę miasta w całej jego historii zaznaczała rzeka Przemsza. Miejsce połączenia się Czarnej i Białej Przemszy zwane jest „Kątem Trzech Cesarzy” („Trójkątem Trzech Cesarzy” - „Drei Kaiserreichs Ecke”) – to tutaj właśnie od 1846 roku aż do zakończenia I wojny światowej stykały się granice państw zaborczych.

Ważnym wydarzeniem w historii miasta było wybudowanie kolei. Jej uroczyste otwarcie nastąpiło 1 października 1846 roku. Przyjęty wówczas przebieg sieci kolejowej odegrał istotną rolę w kształtowaniu się myślowickiego układu urbanistycznego, zwłaszcza ścisłego centrum. Równocześnie znacząco na układ urbanistyczny oddziaływała rzeka Przemsza.

W 1866 roku powstaje kopalnia węgla kamiennego „Mysłowice” poprzez połączenie dotychczasowych kopalń „Danzig” oraz „Neu Danzig”. Od tego roku kopalnia staje się punktem charakterystycznym miasta i jednym ze źródeł jego rozwoju, oddziałującym na specyfikę zabudowy śródmiejskiej oraz współtworzącym krajobraz kulturowy i społeczny.

W dniu wybuchu I Wojny Światowej Mysłowice liczyły 18,8 tysiąca mieszkańców i obejmowały obszar 8,8 km². 16 sierpnia 1919 roku (wg prof. Ryszarda Kaczmarka) na placu kopalni „Mysłowice” niemiecki Grenzschutz strzela do górników – wydarzenia te stają się początkiem I Powstania Śląskiego. Ostatecznie w 1922 roku Mysłowice zostają włączone do Państwa Polskiego – uroczyste przejście władzy nastąpiło w dniu 20 czerwca.

W czasie II Wojny Światowej powstały obozy pracy, m.in. przy kopalni "Mysłowice" oraz w dzielnicach: Brzezinka i Larysz, w których przez cały okres okupacji więziono ponad 30 tysięcy osób z terenu całej Polski, a także Europy. W lutym 1945 roku na terenie dawnego obozu hitlerowskiego utworzono komunistyczny obóz pracy. Łączna liczba więźniów wynosiła około 5 tysięcy osób. W obozie osadzano głównie volksdeutsche,

Niemców, Ślązaków, a także żołnierzy polskiego podziemia niepodległościowego. Z powodu fatalnych warunków sanitarnych, epidemii i wyniszczenia pracą zmarło co najmniej około 2,3 tysiąca więźniów. Obóz został ostatecznie zlikwidowany we wrześniu 1946 roku.

W 1951 roku Mysłowice stały się siedzibą powiatu. W 1945 roku do Mysłowic przyłączono Brzęczkowice wraz ze Słupną. W 1975 w związku z nowym podziałem administracyjnym przyłączano do Mysłowic – Janów Miejski, Brzezinkę, Larysz, Morgi, Wesołą, Kosztowy, Krasowy i Dzieckowice, a w 1977 roku Imielin, Chełm Śląski oraz Kopciowice. W 1995 roku Imielin oraz Chełm Śląski (w tym Kopciowice) stały się samodzielnymi gminami.

5.2.3 *Krajobraz kulturowy*

Krajobraz kulturowy miasta Mysłowice kształtowały nie tylko uwarunkowania historyczne, ale przede wszystkim jego formujący się przez stulecia układ urbanistyczny, struktura społeczna, przemysłowo – gospodarcza i administracyjna.

Pierwotne, średniowieczne założenie miejskie ukształtowało się na przełomie XIII i XIV wieku. Zachowane materiały źródłowe nie pozwalają na dokładne ustalenie daty powstania miasta. Wiadomo jednak, że znajdowało się ono na trasie Szlaku Solnego, prowadzącego z Wieliczki poprzez Kraków, Bytom do Wrocławia i dalej na zachód – do Niemiec lub na północ do Poznania. Korzystało z naturalnych warunków obronnych koryta Czarnej Przemszy oraz z naturalnej skarpy od strony zachodniej – dzisiejszej ulicy Wałowej. Dodatkowo dostępu do miasta strzegły dwie bramy: Bytomska od zachodu i Krakowska od wschodu, do której prowadziła droga z Bierunia Starego i Krakowa. W środku tego obszaru wytyczono czworoboczny rynek, od którego w liniach prostych rozbiegały się ulice, obecnie Grunwaldzka, Kacza, Przemszy i Rynek. Na wzniesieniu przy ulicy Bytomskiej mieścił się dwór Mieroszewskich, właścicieli miasta Mysłowic i jego rodziny. Lewą stronę ulicy Bytomskiej zajmowały ogrody i stodoły, które ciągnęły się za kościółek Świętego Krzyża. Za zachodnią pierzeją rynku stanął Kościół p. w. Najświętszej Marii Panny. Powyższy układ zachował się do dnia dzisiejszego, stanowiąc część strefy ochrony konserwatorskiej – układu urbanistycznego Starego Miasta.

Udokumentowane źródłowo istnienie południowych, podmiejskich wiosek – Dzieckowic, Krasów, Kosztów, Chełmu Śląskiego i Imielina datuje się na koniec XIII i XIV stulecia, wskazując na ich typowo rolniczą formę, utrzymującą się aż do przełomu XIX i XX wieku.

Na przełomie XVI i XVII wieku układ urbanistyczny i kulturowy Mysłowic ulegają przekształceniu. Rynek rozbudowuje się – tworzą go trzy pierzeje, a w rejonie ulicy Kaczej zlokalizowane zostaje trzecie założenie bramne. Przedstawiony układ przestrzennie – urbanistyczny nie uległ większym zmianom do połowy XVII wieku, podobnie jak dualny podział na średnio zamożne i uboższe mieszczaństwo, mieszczaństwo związane z rolnictwem w rejonie starego miasta i rynku, a także typowo rolnicze obszary na terenach południowych. Wspólnota miejska miała typowo polski charakter.

W drugiej połowie XVII wieku pojawia się w mieście społeczność żydowska, która z początkiem XVIII wieku

posiadała własną bożnicę i nieistniejący obecnie cmentarz. Gmina żydowska odgrywała w kulturze miejskiej znaczącą i zauważalną rolę aż do I połowy XX wieku. Także w XVII wieku ma miejsce duży napływ ludności z Przemysłu, głównie niemieckiej, związanej z przemysłem. W tym właśnie okresie pojawia się trzeci, główny nurt gospodarczy w mieście, związany z górnictwem węgla kamiennego i przemysłem hutniczym, który z czasem ukształtował jego krajobraz kulturowy, społeczny i urbanistyczny oraz odcisnął swoje piętno na gminnych zabytkach.

W drugiej połowie XVIII wieku układ miasta nie uległ większej zmianie, zaś życie miejskie koncentrowało się wokół rynku, którego układ wyznaczały ulice Bytomska i Oświęcimska. Okres rozbiorów oznaczał wzmocnienie wpływów niemieckich, związanych z przyłączeniem miasta do Prus. Z uwagi na duży poziom zacofania i zaniedbania oraz niezbyt chętny stosunek władz pruskich do nadgranicznego miasteczka proces rozwoju Mysłowic uległ opóźnieniu, zaś wprowadzone zmiany prawne ograniczyły zaliczenie Mysłowic do tzw. osad targowych, a tym samym degradację do roli osiedla wiejskiego.

W pierwszej połowie XIX wieku zmiany układu urbanistycznego miasta przebiegały bardzo wolno. Życie miejskie rozciągało się od Kościoła p. w. Św. Krzyża na północy, przez ul. Bytomską, rynek i jego najbliższe otoczenie w kierunku południowym. Pod wpływem rozwoju przemysłu górniczo – hutniczego znacznie szybszy był rozwój urbanistyczny obrzeży miasta, a od lat 20 – ych XIX wieku nowe osady zaczęły wykształcać się w południowych dzielnicach miasta. Zaś w latach 1830 – 1840 powstały nowe kolonie w części północnej miasta związane z kopalniami Danzig i Neu Danzig, na terenie Szabelni i przedmieścia Piasek.

Po przejęciu w 1839 roku dóbr myślowickich przez rodzinę Wincklerów i podjęte przezeń starania doprowadziły do przekształcenia Mysłowic z osady targowej w wielofunkcyjne miasto. Stało się ono silnym ośrodkiem przemysłu górniczo – hutniczego, który w 1858 roku planowano podzielić na dwa okręgi gminne w oparciu o przynależność parafialną i więzi gospodarcze. Ośrodkiem centralnym pierwszego z nich miała zostać wieś Katowice z Brynowem, Załężem, Bogucicami i Małą Dąbrówką. Drugi z nich stanowić miały Mysłowice z obszarem dworskim, skupionym wokół rynku (tzw. Starego Miasta), Słupną, Brzęczkowicami, Brzezinką, Janowem, Szopienicami i Roźdzeniem. Władze Mysłowic nie zgodziły się na powyższy podział, zaś pełne prawa miejskie przywrócone zostały dopiero w 1862 roku.

W tym okresie zmienił się również status obszarów podmiejskich Mysłowic. Po 1872 roku wchodzące dziś do obszaru miasta Mysłowice miejscowości południowe, obejmujące Brzęczkowice, Brzezinkę, Dzieńkowice, Kosztowy, Krasowy, Słupną i Wesołą zostały objęte ordynacją gminną. Doprowadziło to do istotnych zmian kulturowych w dotychczas typowo wiejskich społecznościach lokalnych.

Okres panowania pruskiego miał jeszcze jeden, pozytywny wkład dla społeczności Mysłowic, która od I połowy XIX wieku stawała się silnym ośrodkiem przemysłu ciężkiego na Górnym Śląsku. Ta dziedzina gospodarki miała w nadchodzącym stuleciu ukształtować przestrzeń gospodarczą, społeczną i kulturową Mysłowic.

Już w 1762 roku w dzielnicy Wesoła powstała huta szkła, której wyroby były znane w całej Europie. W hucie szkła – oprócz produkcji jego szlachetnych odmian – prowadzono także doświadczenia alchemiczne,

w wyniku których Johann Christian Ruberg opracował w 1792 roku metodę produkcji cynku. Zaczęto go wytopiać na dużą skalę i przez 10 lat huta na Wesołej dzierżyła monopol w produkcji cynku w Europie.

Przemysł ciężki w Mysłowicach swój rozwój rozpoczął właśnie w sektorze hutnictwa cynku. Już w 1808 roku powstała huta cynku Leopoldine, zlokalizowana w pobliżu kopalni węgla w Brzęczkowicach. Ośrodek hutniczy na Brzęczkowicach objął również hutę Justine (1822 r.). Należały one – obok huty w Wesołej – do najlepiej prosperujących na Górnym Śląsku. Na obszarze miejskim i dworskim Mysłowic powstały również huty Aleksander (1822 r.), Rosalie (1823 r.), Amalie (1824 r.) i Arnold (1825 r.), ulokowane na obrzeżach miasta, w Janowie i na Piasku. Kolejne, duże ośrodki tworzyły huty Johannessegen w Brzezince (1822 r.), Eduard i Therese w Kosztowach (1822 r.), Cordulla w Dzieńkowicach (1822 r.) i dwie huty w Wesołej. Do największych w ówczesnych dobrach Mysłowickich należała w tym okresie huta Wilhelmine, założona w Szopienicach. Jednakże, z uwagi na tzw. kryzys cynkowy w latach 1827 – 1830 miała miejsce stopniowa likwidacja tych ośrodków przemysłowych w Mysłowicach, która zakończyła się w latach 90 – ych XIX wieku. Jedyna huta żelaza w Mysłowicach powstała w 1833 roku nad stawem zamkowym. Jednakże nie wytrzymała ona konkurencji z innymi, górnośląskimi hutami żelaza i w 1871 roku została zlikwidowana.

Kolejnym działem przemysłu ciężkiego, który wpłynął na wizerunek Mysłowic, okazało się górnictwo węgla kamiennego. Od połowy XIX wieku rozwijało się ono bardzo dynamicznie. Do najstarszych kopalni zaliczały się Theodor i Leopoldine w Brzęczkowicach, Carlssegen w Brzezince, Ruberg i Louis – Ehre w Wesołej. Kopalnie te od 1810 roku tworzyły okręg górniczy, zwany od 1820 roku brzęczkowickim lub nadprzemszańskim.

Pierwszy ośrodek na terenie centrum miejskiego Mysłowic tworzyło łącznie 12 kopalń, powstałych w latach 1824 – 1853, z których dwie (Danzig i Neu Danzig) wniosły istotny wkład w przestrzeń myślowickiego przemysłu, dając podwaliny pod przyszłą kopalnię Mysłowice. Szczególnie duży wkład w przemysł węglowy w Mysłowicach mieli bogaci kupcy żydowskiego pochodzenia, tacy jak Loebel Danziger, właściciel obu wyżej wymienionych kopalń.

Drugi ośrodek eksploatacji węgla ukształtował się w myślowickim Janowie i rozległych lasach, sięgających po Giszowiec i Murcki. W latach 1831 – 1841 działało tam pięć kopalń węgla i kilkanaście pól górniczych. Podobna sytuacja miała miejsce w trzecim i czwartym ośrodku górniczym w Mysłowicach, zlokalizowanych wokół Słupnej i Brzęczkowic (łącznie 9 kopalń) oraz na terenie Brzezinki i Kosztów (łącznie 9 kopalń). Ostatnim, dużym skupiskiem był obszar górniczy w Dzieńkowicach, obejmujący 3 kopalnie i kilka pól górniczych. Te ostatnie znajdowały się również w Krasowach i Wesołej.

Na kształt kulturowy i przestrzenny miasta Mysłowice – oprócz dynamicznie rozwijającego się przemysłu – miały wpływ dwa główne szlaki komunikacyjne – rzeka Przemsza i międzynarodowy węzeł kolei żelaznej.

Rzeka Czarna Przemsza ma swój początek w okolicach Siewierza. Przepływając w pobliżu Będzina i Sosnowca, łączy się pod Mysłowicami ze spływającymi do niej Boliną z Bolinką i Rawą z Brynicą. Czarna Przemsza łączy się z mającą swoje źródło koło Wolbromia Białą Przemszą, na wysokości dzielnicy Słupna tworząc rzekę Przemszę, która następnie uchodzi do Wisły. Od schyłku XVIII wieku Przemsza była szlakiem

przewozowym, także węglowym. Dla mieszkańców Mysłowic, Słupnej, Brzęczkowic i Brzezinki stanowiła ona miejsce pracy. Na jej brzegach utworzono wiele miejsc załadowczych, których część można jeszcze odnaleźć na terenie Mysłowic. Czarna Przemsza i Przemsza przez wiele stuleci stanowiły granicę państwową, zaś Kąta Trzech Cesarzy (Trójkąta Trzech Cesarzy) stał się symbolem Mysłowic do czasów współczesnych. Przygraniczne położenie miasta sprawiło, że wyrosło ono na międzynarodowe centrum ruchu handlowego oraz migracyjnego. Funkcje w ruchu granicznym stały się ważnym czynnikiem miastotwórczym i źródłem świetności Mysłowic.

W początkach lat 30 – tych XIX wieku planowana budowa linii kolejowej Wrocław – Kraków przewidywała utworzenie przejścia granicznego przez Przemszę w okolicach Dzieńkowic bądź Chełmka. Ostatecznie zdecydowały względy gospodarcze i podjęto decyzję o jego lokalizacji w Mysłowicach. Celem było połączenie regionów mających najlepsze warunki i perspektywy rozwoju, to jest regionu rolniczego po zachodniej stronie Odry oraz ośrodków przemysłu górniczego w Gliwicach i Chorzowie. Ponadto wybrana lokalizacja umożliwiła powiązanie Śląska z rynkami polskimi, Krakowem, Oświęcimiem oraz austriacką Koleją Północną Cesarza Ferdynanda. Prace nad utworzeniem linii trwały od 1842 do 1844 roku, zaś dworca w Mysłowicach od 1844 do 1853 roku.

Powstanie linii kolejowej wprowadziło ogromne zmiany w układzie urbanistycznym Mysłowic i wywarło przemożny wpływ na zabudowę miasta w przyszłości. Już w momencie powstania linia kolejowa z jednej strony stała się motorem i dźwignią przemian i rozwoju, z drugiej zaś barierą rozwoju przestrzennego miasta, szczególnie widoczną po II wojnie światowej w okresie intensywnego rozwoju Mysłowic.

Sama kolej żelazna bardzo wyraźnie wpłynęła jednakże na rozwój handlu w Mysłowicach. W drugiej połowie XIX wieku wykształcił się w Mysłowicach ośrodek handlu bydłem, trzodą chlewną i zbożem na skalę międzynarodową. Transporty docierały do miasta koleją od strony Szczakowej i Oświęcimia lub z kongresówki przez most graniczny w Modrzejowie. Dogodne warunki importu, nie obwarowanego ograniczeniami, zachęciły władze miejskie do budowy nowoczesnej rzeźni, którą ukończono w 1887 roku. Dzięki niej oraz istniejącej sieci kolejowej możliwy był transport i dystrybucja pochodzącego z Mysłowic mięsa nie tylko na rynki lokalne, górnośląskie, ale także do Prus. Pamiętać należy o szczególnej roli kolei, jaką odegrała w transporcie węgla kamiennego, wydobywanego w myśłowickich kopalniach, zwłaszcza na ziemi zaboru austriackiego.

Położenie na pograniczu trzech mocarstw europejskich sprawiło, że Mysłowice stały się bardzo atrakcyjne dla ruchu turystycznego. W latach 1880 – 1914 przybywały tu rzesze turystów. Największe zainteresowanie budziła trasa prowadząca od dworca kolejowego do Kąta Trzech Cesarzy i stacja rejestracyjna wysyłająca emigrantów na kontynent amerykański oraz placówka, kierująca robotników do prac rolnych.

Rosnący ruch pasażerski o charakterze turystycznym w latach 1870 – 1914 przyczynił się również do świetności myśłowickiego handlu oraz szeroko pojętej gastronomii. Tylko w latach 1876 – 1898 liczba placówek handlowych w mieście wzrosła ponad dwukrotnie. Po 1890 roku nastąpił szczególnie korzystny okres dla rozkwitu handlu i gastronomii w mieście. Wynikał on z nasilenia wielokierunkowej fali migracyjnej, ujętej w ramy organizacyjne, ruchu turystycznego oraz ruchu granicznego. Większość placówek znajdowała się

na trasie od Wilhemsplatz (Placu Wolności), wzdłuż Plesser Strasse (ul. Grunwaldzka) w budynkach po obu jej stronach, z odgałęzieniem do mostu granicznego na Modrzejower Strasse (ul. Krakowska) oraz z Rynku i na Beuthener Strasse (ul. Bytomska). W tym rejonie ukształtowała się nowoczesna i ekskluzywna dzielnica handlowa.

Pierwsze restauracje, dysponujące pokojami dla podróżnych kolei powstały już w 1846 roku. Ich liczba wzrosła pod wpływem rozwoju funkcji miasta w ruchu granicznym. W 1855 roku było w mieście 55 gospód, karczem, restauracji i hoteli. Wśród nich znajdowały się trzy większe i bardziej ekskluzywne hotele z restauracjami, które od nazwisk właścicieli nosiły nazwy Mühle, Haberkorn i Grunwald. W latach 80 – ych XIX wieku pojawiły się kolejne placówki, w tym hotel z restauracją, salą widowiskową i taneczną zlokalizowany w pobliżu dworca kolejowego oraz znajdujący się przy ul. Pszczyńskiej hotel z restauracją, salą widowiskową i koncertową. Do 1913 roku w mieście było już 96 placówek gastronomicznych i hotelowych. Pod tym względem Mysłowice zajmowały drugie miejsce na Górnym Śląsku, po Katowicach.

Połączenie w 1857 roku głównych linii kolejowych Królestwa Polskiego i Górnego Śląska na odcinku Sosnowiec – Szopienice z odgałęzieniem w kierunku Katowic osłabiło pozycję Mysłowic. Jednakże utworzenie w 1894 roku wielkiej agentury emigracyjnej właśnie w Mysłowicach otworzyło przed miastem nowe szanse rozwoju. Jej działalności sprowadzała się do przyjmowania emigrantów, ich rejestracji, przygotowania biletów kolejowych i kart okrętowych oraz składów pociągów do właściwego portu morskiego, będącego siedzibą towarzystwa okrętowego, odpowiadającego za transport do Stanów Zjednoczonych i Kanady. Od 1900 roku siedziba biura znajdowała się w pobliżu dworca kolejowego w Mysłowicach, przy ulicy Powstańców 23. Łącznie biuro odprawiło ponad 1,5 miliona osób, co stanowiło 27 % ogólnej liczby emigrantów z Europy.

Szybkemu rozwojowi społeczno – gospodarczemu Mysłowic towarzyszył wzrost funkcji dyspozycyjnej miasta, wykraczającego poza rolę ośrodka przemysłowego, handlowego czy komunikacyjnego. Wiązało się to ze zlokalizowaniem na jego terenie administracji gospodarczej i kolejowej, agentury emigracyjnej i związanych z nią urzędów celnych, sądu, a nade wszystko instytucji religijnych różnych wyznań.

Struktura społeczna Mysłowic końca XVIII i w XIX wieku zbliżona była do innych ówczesnych struktur i organizacji średniomiejских. Cechą typową Mysłowic było zachowanie zwyczajów, stylu życia, a przede wszystkim jednopłaszczyznowy charakter kontaktów ludności. Wynikała ona z istnienia wspólnych dla całej społeczności miasta ośrodków, takich jak śródmieście, mieszczące centrum usługowe oraz instytucje publiczne. Bardzo dużą rolę w integracji myśłowickiego społeczeństwa odegrały wspólnoty wyznaniowe – zarówno dominująca rzymskokatolicka, ewangelicko – augsburska jak i mojżeszowa. Odcisnęły one swoje piętno na myśłowickim przemyśle, specyfice i charakterze przestrzeni miejskiej, kształtując równocześnie lokalny krajobraz kulturowy. Wszystkie wymienione wyżej czynniki miały bezpośredni wpływ na ilość i jakość substancji zabytkowej w Mysłowicach oraz dziedzictwo niematerialne lokalnej społeczności.

Okres świetności rozwoju gospodarczego, społecznego i kulturowego Mysłowic przypadł na II połowę XIX i początki XX wieku. W tym okresie nastąpiło przekształcenie Mysłowic w wielofunkcyjne miasto. Olbrzymią rolę w życiu miasta odegrała wówczas kopalnia Mysłowice, rozbudowana kolej ruchu

pasażerskiego i towarowego do Wrocławia i Berlina oraz Oświęcimia i Krakowa oraz wielka Agentura Emigracji do Ameryki.

Ówczesny wizerunek miasta upiększyły nie tylko zmiany zabudowy myśłowickiego rynku oraz sieci okolicznych ulic, w tym wielokondygnacyjne kamienice, rozbudowa północnych enklaw Szabelni i Piasku, oraz budownictwo sakralne – budowa Kościoła Ewangelicko – Augsburskiego Apostołów Piotra i Pawła (1874 – 1877), Kościoła p. w. Najświętszego Serca Pana Jezusa (1888 – 1891) oraz Synagogi (1894 – 1897).

Od 1849 władze miejskie przystąpiły do utwardzania nawierzchni dróg, celem umożliwienia zaopatrzenia hut cynku w Słupnej i Brzęczkowicach oraz przewozu drewna z lasów myśłowickich do Królewskiej Huty i Bytomia. W latach 1851 – 1855 po raz pierwszy w historii miasta położono bruk na rynku, a także na ulicach Kaczej i Powstańców. W latach 1860 – 1870 utwardzono lub poprawiono nawierzchnie wszystkich ulic w Śródmieściu oraz głównych dróg przelotowych. W latach 1880 – 1885 utwardzoną nawierzchnię miały już wszystkie ulice przystosowane do ruchu kołowego w starej części miasta. W początkach XX wieku poprawiono również stan dróg na Piasku, Janowie i Ćmoku oraz śródmiejskich ulic, na których koncentrował się ruch pieszy.

Wraz z modernizacją dróg miejskich rozwijały się środki komunikacji lokalnej. Początkowo głównym środkiem transportu łączącym Myśłowice z sąsiednimi miejscowościami była kolej żelazna. Dzięki staraniom władz miejskich uruchomiono linię omnibusową z Myśłowic do Katowic – pierwszy kurs miał miejsce 29 kwietnia 1866 roku. Od 1850 roku rozwijało się także dorożkarstwo – w mieście kursowało 6 – 15 dorożek, wożących pasażerów na wycieczki po okolicach Myśłowic.

Pod koniec XIX wieku pojawiły się wąskotorowe kolejki parowe, zaś w 1896 roku uruchomiono pierwszą linię tramwaju parowego oraz zaczęto przygotowywać plany przeprowadzenia przez miasto linii tramwajowej. Budowę torów i trakcji elektrycznej dla linii tramwajowej – z Hajduk przez Katowice i Szopienice do Myśłowic, ukończono 31 października 1900 roku. Od strony Szopienic biegła ona przez Piasek do przystanku przy Kościele Świętego Krzyża, a następnie ulicą Bytomską do przystanków przy Kościele Mariackim i dalej przy ulicy Krakowskiej. Następnie linia skręcała w ulice Grunwaldzką i Powstańców, kończąc bieg na przystanku przy dworcu kolejowym.

Kolejną, istotną dla miasta inwestycją okazała się budowa gazowni miejskiej oraz elektrowni miejskiej. W 1865 roku powstał budynek przy Placu Wolności z trzema piecami retortowymi. Początkowo zasilął on oświetlenie miejskie, zaś od 1897 roku znacząco rozbudowano instalację gazową w mieście. Władze miejskie przewidziały wiele udogodnień dla mieszkańców, mających na celu upowszechnienie korzystania z gazu. Przejście na oświetlenie elektryczne przestrzeni publicznych w mieście oraz spore moce produkcyjne miejskiej gazowni, pozwoliły na zwiększenie ilości prywatnych odbiorców gazu, jak również jego dostaw dla celów przemysłowych. Starania o wprowadzenie do miasta energii elektrycznej podjęto już w 1894 roku, zaś w 1913 roku oddano do użytku elektrownię miejską.

Wskazać w tym miejscu należy również na dynamiczny rozwój zabudowy związanej z ochroną zdrowia – już w 1858 roku w pobliżu kopalni Myśłowice powstał Szpital Spółki Brackiej, zaś w latach 1911 – 1915 po przeciwnej stronie ulicy Bytomskiej kompleks budynków szpitalnych (dzisiejszy Szpital Nr 2

w Mysłowicach). Nieco wcześniej, bo w 1907 roku oddano do użytku duży szpital przy ul. Mikołowskiej (dzisiejsze Mysłowickie Centrum Zdrowia sp. z o. o. Szpital Nr 1 w Mysłowicach).

Równocześnie Mysłowice stały się jednym z najsilniejszych ośrodków szkolnictwa średniego na Górnym Śląsku. Już w 1856 roku oddano przy Placu Wolności Miejską Wyższą Szkołę dla Dziewcząt, oraz w 1902 r. przylegający do ratusza budynek progimnazjum. W 1911 roku przy ul. Mikołowskiej zbudowano obszerny gmach Królewskiego Gimnazjum Męskiego, na ul. Mickiewicza powstały zaś dwa obiekty – w 1906 roku Zakład Kształcenia Nauczycieli oraz w 1913 roku Królewskie Seminarium Żeńskie. Wszystkie te obiekty służą celom edukacyjnym po dzień dzisiejszy.

Ponadto, dla ruchu turystycznego została w tym okresie utworzona trasa spacerowa: Rynek – Promenada – Kąt Trzech Cesarzy (Trójkąt Trzech Cesarzy).

Wszystkie wymienione inwestycje przyczyniły się do unowocześnienia miasta i postępu cywilizacyjnego jego mieszkańców.

Ostatni, istotny dla krajobrazu kulturowego Mysłowic okres międzywojenny nie był już tak dynamiczny. Odrodzona Polska musiała w swych początkach zmierzyć się nie tylko z problemami gospodarczymi, ale również pogłębiającymi się konfliktami społecznymi pomiędzy mniejszościami narodowymi. Wszystko to miało swoje odzwierciedlenie w przestrzeni społeczno – gospodarczej Mysłowic. Pomimo tych problemów miasto utrzymało swój dotychczasowy charakter, z dominującą branżą węgla kamiennego i rozwijającym się stopniowo przemysłem ciężkim, w wymiarze przestrzennym zaś – podział ze ścisłym, dynamicznie rozwijającym się przemysłowym centrum na północy oraz południowymi, raczej rolniczymi enklawami.

Istotnym wkładem okresu międzywojennego były działania, podejmowane w celu zachowania i ochrony zabytków i pamiątek na terenie miasta. Historyczny układ urbanistyczny starego miasta pozostał bez zmian. Jego główna oś biegła od ul. Bytomskiej, poprzez rynek do dworca kolejowego. Wymienić należy zabytki architektury sakralnej, poddane szczególnej opiece, jak najstarszy w mieście Kościółek Św. Krzyża, Kościół Mariacki i Kościół Najświętszego Serca Pana Jezusa. Ozdobą miasta były również ratusz, z przylegającym do niego budynkiem szkoły i budynkiem Dyrekcji Miejskiej Gazowni, okazała willa z 1870 roku, zlokalizowana naprzeciw budynku dworcowego, zespół budynków osiedla górniczego w dzielnicy Piasek, budynek mieszkalny u zbiegu wschodniej pierzei Rynku z ul. Kaczą i budynek mieszkalny przy ul. Mikołowskiej 26 – 36, zwany „Bauvereinem”. Cennymi zabytkami były również – zespół dworski w Parku Zamkowym oraz dwór Sułkowskich (który został rozebrany pod koniec XIX w., a na jego miejscu powstała Restauracja Książęca. Budynek istnieje do tej pory) z otoczeniem na Słupnej.

W okresie przedwojennym zostały wyburzone chaty m.in. przy pl. Mieroszewskich, a w 1939 roku Niemcy zburzyli myśłowicką synagogę przy dzisiejszym Placu Wolności.

Kolejną wielką szkodą dla Mysłowic, było wyburzenie w czasach PRL-u części północnej zabudowy rynku, oraz kamienic przy ul. Kaczej, ul. Grunwaldzkiej i przy Pl. Wolności. Ówczesna koncepcja urbanistyczna śródmieścia zakładała likwidację kamienic i przylegających do nich zabudowań gospodarczych, aby podwyższyć rangę śródmieścia w zakresie nowoczesnej zabudowy mieszkaniowej.

5.2.4 Zabytki nieruchome

- Obiekty wpisane do rejestru zabytków nieruchomych Województwa Śląskiego z terenu miasta Mysłowice:

Lp.	Adres	Obiekt	Czas powstania	Numer rejestru zabytków Data wpisu
1	Mysłowice ul. Świerczyny, przy nr 1	Kościół parafialny pod wezwaniem Świętego Krzyża, z 1810 roku, barokowo – klasycystyczny. Granice ochrony obejmują cały obiekt i najbliższe otoczenie.	1810 r.	A 802/21 20 XII 1967
2	Mysłowice ul. Starokościelna 5 (nr hipoteczny)	Kościół filialny pod wezwaniem Narodzenia Najświętszej Marii Panny, wzmiankowany w XIV wieku, dwukrotnie niszczone i odbudowywany, przebudowany w XVIII wieku, barokowy. Granice ochrony obejmują cały obiekt w ramach ogrodzenia oraz mur kościelny z niszami i kostnicą.	XVIII w.	A 804/67 20 XII 1967
3	Mysłowice ul. Starokościelna 10	Budynek dawnej szkoły parafialnej, z 1826 roku, użytkowany jako szpital w latach 1877 – 1907, następnie przebudowany na dom mieszkalny. Granice ochrony obejmują cały obiekt i najbliższe otoczenie.	1826 r.	A 895/68 28 VI 1968
4	Mysłowice	Układ urbanistyczny miasta Mysłowice, którego ośrodkiem jest czworoboczny rynek, z którego narożników wybiegają cztery ulice. Miasto lokowane przed 1360 rokiem. Granice ochrony obejmują teren: rozwidlenie ulic Bytomskiej i Świerczyny, teren parku zamkowego, parcele z zabudową po północno – wschodniej stronie placu Mieroszewskiego (dawniej 22 Lipca), Rynku i ulicy Kaczej (do rzeki Przemsza), Kaczą do Strumieńskiego, południowo – wschodni kwartał przyrynkowy, ulicą Grunwaldzką do Krakowskiej, Krakowską do Starokościelnej (dawniej Nowotki), Starokościelną (dawniej Nowotki) wraz z budynkiem dawnej szkoły parafialnej, ulicą Wałową oraz teren zamknięty linią w przedłużeniu ulicy Wałowej do Dąbrowskiego, ulicą Dąbrowskiego do Bytomskiej i Bytomską do rozwidlenia.	miasto lokowane przed 1360 r.	A 1183/72 5 V 1972
5	Mysłowice ul. Powstańców 13	Willa zbudowana w latach siedemdziesiątych XIX wieku w stylu neoklasycystycznym. Granice	Lata 70 – te XIX w.	A 1238/79

		ochrony obejmują budynek oraz ogród w ramach ogrodzenia, a także wszystkie elementy stylowe wystroju wnętrza.		23 VII 1979
6	Mysłowice ul. Powstańców 1 (plac Wolności)	Budynek (obecnie siedziba Urzędu Miejskiego), zbudowany w latach sześćdziesiątych XIX wieku w stylu neorenesansowym. Granice ochrony obejmują budynek oraz pozostałości stylowego wystroju (stolarka, witraż, itp.).	Lata 60 – te XIX w.	A 1239/79 23 VII 1979
7	Mysłowice ul. Mikołowska 26 – 36	Blok zabudowy mieszkalnej, wzniesiony w 1915 roku w stylu wczesnego modernizmu. Granice ochrony obejmują cały zespół.	1915 r.	A 1361/88 22 II 1988
8	Mysłowice u zbiegu Rynku z ul. Kaczą 2	Budynek wzniesiony na przełomie XIX i XX wieku w stylu historyzmu Granice ochrony obejmują cały budynek.	przeł. XIX i XX w.	A 1510/92 21 XII 1992
9	Mysłowice ul. Wyspiańskiego 3	Budynek mieszkalny, wzniesiony na przełomie XX wieku w stylu historyzmu Granice ochrony obejmują cały budynek.	pocz. XX w.	A 1534/93 15 IX 1993
10	Mysłowice Piasek u zbiegu ulic Boliny i Gwarków	Zespół budynków Szkoły Sportowej, który tworzą: budynek starej szkoły (wraz z budynkiem sanitariatów) i budynek dawnego przedszkola (obecnie zaplecze szkoły) oraz otaczający budynek zespół zieleni. Granice ochrony obejmują cały zespół w ramach ogrodzenia.	1902 r.	A 1532/93 30 VII 1993
11	Mysłowice ul. Powstańców 5	Budynek kościoła ewangelicko – augsburskiego Apostołów Piotra i Pawła, wzniesiony w latach 1875 – 1877 według projektu architekta Paula Jackischa w stylu neogotyckim. Granice ochrony obejmują kościół wraz z najbliższym otoczeniem w ramach działek 564/82 i 245/82.	1875 – 1877	A 1661/97 17 XII 1997
12	Mysłowice ul. Starokościelna 4	Budynek mieszkalno – usługowy, wzniesiony w latach 1883 – 1892. Granice ochrony obejmują budynek.	1883 – 1892	A 59/02 29 IV 2002
13	Mysłowice ul. Starokościelna 1	Kościół parafialny pod wezwaniem Najświętszego Serca Pana Jezusa i najbliższe otoczenie wraz z ogrodzeniem, wzniesiony w latach 1888 – 1891 w stylu neogotyckim według projektu Paula Jackischa.	1888 – 1891	A 91/03 18 IX 2003
14	Mysłowice ul. Starokościelna 3	Plebania kościoła parafialnego pod wezwaniem Najświętszego Serca Pana Jezusa i najbliższe otoczenie wraz z ogrodzeniem, wzniesiona w 1842 roku w stylu klasycystycznym. W latach 1891 – 1892 plebanię rozbudowano o część wschodnią, a w 1900 roku o neogotycką ceglana część od strony ulicy Starokościelnej według projektu A. Krafczyka z Mysłowic.	1842 r., rozbudowa 1891 – 1892, 1900 r.	A 92/03 18 IX 2003

15	Mysłowice ul. Mikołowska	Kaplica rodziny Klaussów usytuowana na tzw. <i>starym cmentarzu</i> , wzniesiona w 1870 roku w stylu neogotyckim przez przemysłowca myślowickiego Antona Klaussa jako grobowiec rodzinny. Granice ochrony obejmują budynek kaplicy.	1870 r.	A 93/03 18 IX 2003
16	Mysłowice ul. Mikołowska	Kaplica grobowa księdza Markiefki usytuowana na tzw. <i>starym cmentarzu</i> , wzniesiona w 1858 roku w stylu neorenesansowym przez księdza Ludwika Markiefkę. Granice ochrony obejmują budynek kaplicy.	1858 r.	A 94/03 18 IX 2003
17	Mysłowice ul. Starokościelna 8	Budynek Zakładu świętego Józefa (obecnie Specjalny Ośrodek Wychowawczy) wraz z otoczeniem, wzniesiony w latach 1902 – 1903 w stylu neogotyckim według projektu mistrza budowlanego A. Krafczyka. Granice ochrony obejmują budynek Zakładu wraz z najbliższym wyznaczonym przez ogrodzenie od strony wschodniej (ulica Starokościelna), od strony południowej i północnej oraz od strony zachodniej podwórzem do dawnego ogrodu, posadowionego na wyższym poziomie, obecnie placu zabaw i basenu.	1902 – 1903	A 95/03 18 IX 2003
18	Mysłowice ul. Krakowska 2	Gmach Sądu Grodzkiego (obecnie Sądu Rejonowego), wzniesiony w latach 1902 – 1904 w stylu eklektycznym. Granice ochrony obejmują budynek.	1902 – 1904	A 96/03 7 XI 2003
19	Mysłowice ul. Szymanowskiego 6	Zespół Aresztu Śledczego, który tworzą: <ul style="list-style-type: none"> • budynek aresztu, wzniesiony w latach 1895 – 1906 w stylu neogotyckim • budynek mieszkalny dla radcy sądowego, wzniesiony prawdopodobnie w 1900 roku bez wyraźnych cech stylowych. Granice ochrony obejmują oba budynki	1895 – 1906 1900 r.	A 97/03 7 XI 2003
20	Mysłowice ul. Mikołowska 1	Zespół Szpitala Miejskiego nr 1 im. Karola Boromeusza, wzniesiony w latach 1907 – 1911 w stylu modernizmu z elementami secesji. W skład zespołu wchodzi pawilon główny, pawilon boczny, budynek administracyjny, kostnica z kaplicą oraz ogrodzenie. Granice ochrony obejmują zespół w ramach ogrodzenia.	1907 – 1911	A 100/03 7 XI 2003
21	Mysłowice ul. Świerczyny 1	Budynek dawnego Szpitala Brackiego wzniesiony około 1856 roku oraz budynek willi mieszkalnej wzniesionej w 1902 roku w stylu secesyjnym. Granice ochrony obejmują budynki.	szpital ok. 1865 r. willa 1902 r.	A 101/03 7 XI 2003
22	Mysłowice ul. Mikołowska 3 – 5	Gmach II Liceum Ogólnokształcącego wzniesiony w 1912 roku w stylu modernizmu. Granice ochrony obejmują budynek wraz z otoczeniem i zielenią w ramach działki.	1912 rok	A 102/03 7 XI 2003

23	Mysłowice plac Wolności 3	Budynek szkoły powszechnej (obecnie własność Sądu Rejonowego w Mysłowicach) wzniesiony w latach 1876 – 1877 w stylu neorenesansowym w typie architektury pałacowej. Granice ochrony obejmują budynek.	1876 – 1877	A 103/03 7 XI 2003
24	Mysłowice ul. Grunwaldzka 20	Kamienica mieszczańska wzniesiona w 1901 roku w stylu eklektycznym. Granice ochrony obejmują budynek.	1901 r.	A 104/03 7 XI 2003
25	Mysłowice plac Wolności 8 i ul. Grunwaldzka 22	Kamienica mieszczańska wzniesiona w latach 1891 – 1892 w stylu neorenesansu. Granice ochrony obejmują budynek.	1891 – 1892	A 105/03 7 XI 2003
26	Mysłowice ul. Krakowska 4	Kamienica mieszkalna wzniesiona w latach 1902 – 1903 w stylu secesyjnym z elementami neobaroku. Granice ochrony obejmują budynek.	1902 – 1903	A 106/03 7 XI 2003
27	Mysłowice ul. Mickiewicza 6	Gmach I Liceum Ogólnokształcącego im. Tadeusza Kościuszki wzniesiony w latach 1913 – 1914 w stylu modernizmu z elementami neobaroku. Granice ochrony obejmują budynek wraz z najbliższym otoczeniem i zielenią w ramach działki.	1913 – 1914	A 107/03 7 XI 2003
28	Mysłowice plac Wolności 5	Gmach Liceum Handlowego im Augustyna Hlonda wzniesiony w latach 1902 – 1904 w stylu eklektyzmu z elementami neomanieryzmu niderlandzkiego. Granice ochrony obejmują budynek.	1902 – 1904	A 109/03 7 XI 2003

Kościół parafialny p. w. Św. Krzyża ul. Świerczyny, przy nr 1



Kościół filialny p. w. Narodzenia Najświętszej Marii Panny ul. Starokościelna 5



Budynek dawnej szkoły parafialnej ul. Starokościelna 10



Układ urbanistyczny miasta Mysłowice – Rynek



Willa przy ul. Powstańców 13



Budynek – obecnie siedziba Urzędu Miasta ul. Powstańców 1



Blok zabudowy mieszkaniowej tzw. Bauverein ul. Mikołowska 26 – 36



Budynek w stylu historyzmu ul. Kacza 2



Budynek mieszkalny w stylu historyzmu ul. Wyspiańskiego 3



Zespół budynków Szkoły Sportowej u zbiegu ulic Boliny i Gwarków



Kościół Ewangelicko – Augsburski Apostołów Piotra i Pawła ul. Powstańców 5



Budynek mieszkalno – usługowy ul. Starokościelna 4



Kościół parafialny p. w. Najświętszego Serca Pana Jezusa ul. Starokościelna 1



Plebania Kościoła parafialnego p. w. Najświętszego Serca Pana Jezusa ul. Starokościelna 3



Kaplica rodziny Klaussów – stary cmentarz ul. Mikołowska



Kaplica grobowa księdza Markiefki – stary cmentarz ul. Mikołowska



Budynek Zakładu św. Józefa – obecnie Specjalny Ośrodek Wychowawczy ul. Starokościelna 8



Gmach Sądu Grodzkiego, obecnie Sądu Rejonowego ul. Krakowska 2



Zespół Aresztu Śledczego ul. Szymanowskiego 6



Zespół Szpitala Miejskiego Nr 1 ul. Mikołowska 1



Budynek dawnego Szpitala Brackiego ul. Świerczyny 1



Gmach II Liceum Ogólnokształcącego ul. Mikołowska 3 – 5



Budynek szkoły powszechnej, obecnie własność Sądu Rejonowego Plac Wolności 3



Kamienica w stylu eklektycznym ul. Grunwaldzka 20



Kamienica w stylu neorenesansu Plac Wolności 8 / ul. Grunwaldzka 22



Kamienica w stylu secesyjnym ul. Krakowska 4



Gmach I Liceum Ogólnokształcącego ul. Mickiewicza 6



Gmach Liceum Handlowego Plac Wolności 5



5.2.5 Zabytki ruchome

- Obiekty wpisane do rejestru zabytków ruchomych Województwa Śląskiego z terenu miasta Mysłowice:

Lp.	Adres	Obiekt	Czas powstania	Numer rejestru zabytków
1	Bytomska 9	Wyposażenie sklepu mięsnego <ul style="list-style-type: none">• Boazeria• Posadzka	pocz. XX w.	B/628/92
2	Starokościelna 5	Zespół ośmiu ołtarzy znajdujący się w Kościele filialnym p. w. Najświętszej Marii Panny	II ćw. XVIII w.	B/633/92
3	Starokościelna 5	Chrzcielnica znajdujący się w Kościele filialnym p. w. Najświętszej Marii Panny	II poł. XVI w.	B/634/92
4	Starokościelna 5	Ambona znajdujący się w Kościele filialnym p. w. Najświętszej Marii Panny	XVIII w.	B/635/92
5	Starokościelna 5	Dekoracja wystroju Kościoła filialnego p. w. Najświętszej Marii Panny (chór muzyczny,	lata 1740 – 1744 oraz XVIII w.	B/636/92

		organy, stiuki, portal z drzwiami do niszy z chrzcielnicą, portal z prezbiterium do zakrystii, drzwi w przejściu na ambonę, drzwi z zakrystii na zewnątrz, balustrada z prezbiterium)		
6	Starokościelna 5	Zespół pięciu epitafiów znajdujących się w Kościele filialnym p. w. Najświętszej Marii Panny	1742 r., III ćw. XVIII w., 1814 r.	B/637/92
7	Starokościelna 5	Obraz „Narodzenie Najświętszej Marii Panny” wraz z sukienką	XVII w.	B/638/92
8	Starokościelna 5	Otoczenie Kościoła filialnego p. w. Najświętszej Marii Panny: <ul style="list-style-type: none"> • kolumna z figurą Matki Boskiej Niepokalanie Poczętej • krzyż przydrożny 	<ul style="list-style-type: none"> • 1727 r. • przeł. XVIII i XIX w. 	B/639/92

5.2.6 Gminna Ewidencja Zabytków

Obiekty ujęte w Gminnej Ewidencji Zabytków nieruchomości z terenu miasta Mysłowice:

Lp.	Nr GEZ	Adres	Obiekt
1	4.152.2020	3-go Maja 26	krzyż męki pańskiej
2	4.155.2020	3-go Maja 28	dawny budynek gminy
3	4.128.2020	Aleja Spacerowa 10	budynek mieszkalny
4	4.30.2020	Aleja Spacerowa 11	dom mieszkalny
5	4.129.2020	Aleja Spacerowa 17	dom mieszkalny
6	4.26.2020	Aleja Spacerowa 2a	budynki usługowo-mieszkalne
7	4.127.2020	Aleja Spacerowa 3	dom mieszkalny
8	4.27.2020	Aleja Spacerowa 4	budynek mieszkalny
9	4.28.2020	Aleja Spacerowa 5	dom mieszkalny
10	4.29.2020	Aleja Spacerowa 6	dom mieszkalny
11	4.166.2020	Boczna 2	budynek
12	4.142.2020	Boczna 4	budynek
13	4.162.2020	Boczna 6	budynek
14	4.21.2020	Boliny 1 i 1a	budynek mieszkalny
15	4.25.2020	Boliny 14	budynek mieszkalny
16	4.22.2020	Boliny 2	budynek mieszkalny
17	4.23.2020	Boliny 4	budynek mieszkalny

18	4.24.2020	Boliny 6	budynek mieszkalny
19	4.90.2020	Bończyka Norberta 13	zespół szybu „Bończyk”
20	4.130.2020	Brzezińska 21	dawna siedziba gminy
21	4.131.2020	Bytomska 37	kamienica
22	4.31.2020	Bytomska 39	szpital nr 2 pawilon główny (budynek chirurgii)
23	4.132.2020	Bytomska 41	szpital nr 2 budynek administracyjny
24	4.34.2020	Caspariego Emila 7	kamienica
25	4.35.2020	Caspariego Emila 8	dom mieszkalny
26	4.133.2020	Cmentarna	krzyż męki pańskiej
27	4.144.2020	Długa 70	plebania
28	4.145.2020	Długa 70	kościół parafialny
29	4.135.2020	Długa/ Słowików(skrzyżowanie)	krzyż męki pańskiej
30	4.86.2020	Dworcowa 4-6	budynki dawnej kopalni Nowa Przemsza oraz fabryki porcelany
31	4.150.2020	Gagarina Jurija 14	kapliczka
32	4.32.2020	Górnicza 11B	budynek mieszkalny
33	4.136.2020	Górnicza 12	budynek mieszkalny
34	4.137.2020	Górnicza 12A	budynek mieszkalny
35	4.138.2020	Górnicza 12B	budynek mieszkalny
36	4.139.2020	Górnicza 12C	budynek mieszkalny
37	4.140.2020	Górnicza 15	budynek mieszkalny
38	4.33.2020	Górnicza 17	budynek mieszkalny
39	4.101.2020	Górnośląska 101	krzyż męki pańskiej
40	4.102.2020	Górnośląska za nr 37A	kaplica pw. Matki Boskiej Różańcowej
41	4.148.2020	Gwarków 10	budynek familijny
42	4.147.2020	Gwarków 4	budynek familijny
43	4.134.2020	Jarosława Dąbrowskiego 3	budynek mieszkalny
44	4.39.2020	Katowicka 11	kamienica
45	4.40.2020	Katowicka 13	kamienica
46	4.106.2020	Katowicka 18	kamienica
47	4.105.2020	Katowicka 18B	kamienica
48	4.141.2020	Katowicka 3	kamienica
49	4.143.2020	Katowicka 6	kamienica
50	4.97.2020	Katowicka 7	kamienica
51	4.36.2020	Katowicka 8	kamienica
52	4.38.2020	Katowicka 9A	kamienica
53	4.154.2020	Kosztowska/ Dzióbka (skrzyżowanie)	krzyż męki pańskiej

54	4.146.2020	Kościelna 2-2A	budynek
55	4.125.2020	Kościelna 7	szkoła
56	4.41.2020	Kościelniaka Franciszka	piec do wypalania wapna
57	4.93.2020	Krakowska 8	kamienica
58	4.126.2020	Krakowska 8A	kamienica
59	4.124.2020	Krakowska/ Grunwaldzka(skwer)	kapliczka pw. Jana Chrzciciela (Jarlików)
60	4.42.2020	Laryska 1	kamienica
61	4.44.2020	Laryska 108	budynek mieszkalny
62	4.45.2020	Laryska 111 – 111A	kamienica
63	4.121.2020	Laryska 14	kamienica
64	4.120.2020	Laryska 21	budynek produkcyjny dawnej kopalni
65	4.122.2020	Laryska 6-8	kamienica
66	4.123.2020	Laryska 73	krzyż męki pańskie
67	4.43.2020	Laryska 97	budynek mieszkalny
68	4.46.2020	Lompy Józefa 1	budynek mieszkalny
69	4.47.2020	Lompy Józefa 2	budynek mieszkalny
70	4.48.2020	Lompy Józefa 5	kamienica
71	4.49.2020	Lompy Józefa 6	kamienica
72	4.50.2020	Lompy Józefa 7	kamienica
73	4.52.2020	Makuszyńskiego Kornela 29	dawna szkoła i budynek gospodarczy
74	4.53.2020	Matejki Jana 6	kamienica
75	4.58.2020	Miarki Karola 10	budynek mieszkalny
76	4.59.2020	Miarki Karola 11	budynek mieszkalny
77	4.60.2020	Miarki Karola 12 i 14	budynki mieszkalne
78	4.54.2020	Miarki Karola 5	budynek mieszkalny
79	4.55.2020	Miarki Karola 7	budynek mieszkalny
80	4.56.2020	Miarki Karola 8	budynek mieszkalny
81	4.57.2020	Miarki Karola 9	budynek mieszkalny
82	4.119.2020	Mikołowska/Partyzantów (skrzyżowanie)	krzyż męki pańskiej
83	4.91.2020	Murckowska 121	dom mieszkalny
84	4.61.2020	Murckowska 163	dom mieszkalny z zabudową gospodarczą
85	4.62.2020	Obrońców Westerplatte 35	zabudowa zagrodowa
86	4.63.2020	Ofiar Września 46	kapliczka słupowa zwieńczona krzyżem
87	4.100.2020	Oświęcimska 11	kamienica
88	4.69.2020	Oświęcimska 16	kamienica

89	4.159.2020	Oświęcimska 2	kamienica
90	4.99.2020	Oświęcimska 24	kamienica
91	4.98.2020	Oświęcimska 26	kamienica
92	4.94.2020	Oświęcimska 3	dawne zabudowania celne
93	4.67.2020	Oświęcimska 4	kamienica
94	4.68.2020	Oświęcimska 6	budynek mieszkalny
95	4.89.2020	PCK 209	kościół parafalny
96	4.92.2020	Plac Wolności 7	kamienica
97	4.158.2020	Pocztowa 1	kamienica
98	4.161.2020	Pocztowa 2	kamienica
99	4.160.2020	Pocztowa 3	kamienica
100	4.163.2020	Pocztowa 4	kamienica
101	4.164.2020	Pocztowa 5	kamienica
102	4.165.2020	Pocztowa 6	kamienica
103	4.103.2020	Promenada	krucyfks
104	4.104.2020	Reja Mikołaja 14	krucyfks
105	4.157.2020	Reja Mikołaja 54	dom mieszkalno-usługowy
106	4.153.2020	Reja Mikołaja 6	dom mieszkalny
107	4.64.2020	Robotnicza 3	budynek mieszkalny
108	4.65.2020	Robotnicza 8	budynek mieszkalny
109	4.66.2020	Sienkiewicza Henryka 4	budynek mieszkalny
110	4.70.2020	Słupecka 11	kamienica
111	4.117.2020	Słupecka 21	kamienica
112	4.116.2020	Słupecka 23	kamienica
113	4.71.2020	Słupecka 25 – 25A	kamienica
114	4.118.2020	Słupecka 9	kamienica
115	4.95.2020	Sobieskiego Jana III 10	budynek mieszkalny
116	4.96.2020	Sobieskiego Jana III 12	budynek mieszkalny
117	4.75.2020	Sobieskiego Jana III 13	budynek mieszkalny
118	4.72.2020	Sobieskiego Jana III 2	budynek mieszkalny
119	4.73.2020	Sobieskiego Jana III 3	budynek mieszkalny
120	4.87.2020	Sobieskiego Jana III 4	budynek mieszkalny
121	4.74.2020	Sobieskiego Jana III 8	budynek mieszkalny
122	4.115.2020	Starokościelna 1	fgura św. Józefa
123	4.114.2020	Starowiejska 2	budynek mieszkalno-usługowy
124	4.157.2020	Stawowa 1	budynek mieszkalny
125	4.112.2020	Strażacka 1	budynek
126	4.113.2020	Strażacka 1A	budynek

127	4.111.2020	Strażacka 7	budynek KMP Straży Pożarnej
128	4.76.2020	Strumieńskiego Olbrychta 5	willa
129	4.110.2020	Sułkowskiego Józefa 1	chałupa
130	4.77.2020	Szymanowskiego Karola 2-2A	kamienica
131	4.78.2020	Świerczyny Bernarda 10	budynek mieszkalny
132	4.79.2020	Świerczyny Bernarda 12	kamienica
133	4.80.2020	Świerczyny Bernarda 14	kamienica
134	4.81.2020	Świerczyny Bernarda 16	kamienica
135	4.108.2020	Świerczyny Bernarda 22	kamienica
136	4.82.2020	Świerczyny Bernarda 26	kamienica
137	4.83.2020	Świerczyny Bernarda 28	kamienica
138	4.15.2020	Świerczyny Bernarda 3	budynek zabezpieczenia ruchu – budynek biurowy działu BHP i szkoleń TIP KWK Mysłowice
139	4.88.2020	Świerczyny Bernarda 3	wieża wyciągowa szybu Łokietek KWK Mysłowice
140	4.13.2020	Świerczyny Bernarda 3	budynek warsztatu mechanicznego KWK Mysłowice
141	4.16.2020	Świerczyny Bernarda 3	dawna siłownia energetyczna/elektrownia KWK Mysłowice
142	4.107.2020	Świerczyny Bernarda 3	maszynownia szybu Łokietek KWK Mysłowice
143	4.17.2020	Świerczyny Bernarda 3	maszynownia szybu Jagiełło KWK Mysłowice
144	4.85.2020	Świerczyny Bernarda 30	kamienica
145	4.109.2020	Świerczyny Bernarda 4	budynek mieszkalno-usługowy
146	4.18.2020	Świerczyny Bernarda 5A	budynek rehabilitacji KWK Mysłowice
147	4.1.2020	Wojska Polskiego 12	willa
148	4.4.2020	Wojska Polskiego 12A	willa
149	4.2.2020	Wojska Polskiego 13	willa
150	4.3.2020	Wojska Polskiego 14	willa
151	4.6.2020	Wojska Polskiego 15	willa
152	4.5.2020	Wojska Polskiego 18	willa
153	4.7.2020	Wojska Polskiego 19	willa
154	4.8.2020	Wojska Polskiego 20	willa
155	4.9.2020	Wojska Polskiego 21	willa
156	4.10.2020	Wojska Polskiego 22	willa
157	4.11.2020	Wojska Polskiego 23	willa

158	4.12.2020	Wojska Polskiego 25	willa
159	4.85.2020	Wyspiańskiego Stanisława 11	kamienica

Zabytki archeologiczne

- Obszary potencjalnego występowania zabytków archeologicznych

Lp.	Lokalizacja	Rodzaj zabytku	Czas powstania	KARTA KEZA WZK
1	Mysłowice – Wesola	Ślady osadnictwa	Neolit	AZP nr obsz. 99 – 48 nr st. 1 Nr stan. w miejscowości 29 Dz. nr 567/69
2	Mysłowice – Wesola	Punkt osadniczy Punkt osadniczy	Późne średniowiecze, Czasy nowożytne	AZP nr obsz. 99 – 48 nr st. 2 Nr stan. w miejscowości 30 Dz. nr 1056/4
3	Mysłowice – Wesola	Ślady osadnictwa	Czasy nowożytne	AZP nr obsz. 99 – 48 nr st. 3 Nr stan. w miejscowości 31 Dz. nr 1254/50
4	Mysłowice – Wesola	Ślady osadnictwa	Czasy nowożytne	AZP nr obsz. 99 – 48 nr st. 4 Nr stan. w miejscowości 32 Dz. nr 1286/50
5	Mysłowice – Wesola	Ślady osadnictwa	Czasy nowożytne	AZP nr obsz. 99 – 48 nr st. 5 Nr stan. w miejscowości 33 Dz. nr 1768/89
6	Mysłowice – Krasowy	Ślady osadnictwa	Późne średniowiecze, XV – XVI w.	AZP nr obsz. 100 – 48 nr st. 1 Nr stan. w miejscowości 34 Dz. nr 2529/11
7	Mysłowice – Ławki	Ślady osadnictwa	Późne średniowiecze, XV w.	AZP nr obsz. 100 – 48 nr st. 2 Nr stan. w miejscowości 35 Dz. nr 238/17
8	Mysłowice – Ławki	Ślady osadnictwa	Późne średniowiecze, XV w.	AZP nr obsz. 100 – 48, nr st. 3 Nr stan. w miejscowości 36 Dz. nr 740/109

9	Mysłowice – Krasowy	Ślady osadnictwa	Bliżej nieokreślone pradziejy, epoka żelaza	AZP nr obsz. 100 – 49, nr st. 8 Nr stan. w miejscowości 14 Dz. nr 2051/46
10	Mysłowice – Hajdowizna	Osada	Kultura przeworska, okres rzymski	AZP nr obsz. 100 – 49, nr st. 6 Nr stan. w miejscowości 1 Dz. nr 2253/290
11	Mysłowice – Dzieckowice	Ślady osadnictwa Punkt osadniczy	Bliżej nieokreślone pradziejy, epoka żelaza XIV – XVII w.	AZP nr obsz. 100 – 49 nr st. 7 Nr stan. w miejscowości 7 Dz. nr 1894/78
12	Mysłowice – Dzieckowice	Punkt osadniczy	Bliżej nieokreślone pradziejy	AZP nr obsz. 100 – 49 nr st. 15 Nr stan. w miejscowości 6 Dz. nr 1566/78
13	Mysłowice – Brzezinka	Ślad osadnictwa Osada	XIV – XV w., okres późnośredniowieczny XVII – XVIII w., okres nowożytny	AZP nr obsz. 99 – 49 nr st. 4 Nr stan. w miejscowości 38 Dz. nr 698/119
14	Mysłowice – Brzezinka	Ślad osadnictwa Osada	XIV – XV w., okres późnośredniowieczny XVII – XVIII w., okres nowożytny	AZP nr obsz. 99 – 49 nr st. 5 Nr stan. w miejscowości 39 Dz. nr 1592/115
15	Mysłowice – Brzezinka	Ślad osadnictwa Osada	XIV – XV w., okres późnośredniowieczny XVII – XVIII w., okres nowożytny	AZP nr obsz. 99 – 49 nr st. 6 nr stan. w miejscowości 40 Dz. nr 1867/111
16	Mysłowice – Janów Miejski	Ślad osadnictwa	Kultura łużycka	AZP nr obsz. 98 – 48 nr st. 30 Nr stan. w miejscowości 37 Dz. nr. 1390/3
17	Mysłowice – Rynek ul. Grunwaldzka	Miasto lokacyjne Miasto lokacyjne (brama miejska, droga)	Późne średniowiecze Okres wczesnonowożytny Okres nowożytny Okres nowożytny	AZP nr obsz. 98 – 49 nr st. 5 Nr stan. w miejscowości 41 współrzędne geograficzne N: 50°14'43” E: 19°8'13”

5.2.7 *Strefy planowane do ochrony konserwatorskiej w „Studium uwarunkowań i kierunków zagospodarowania przestrzennego miasta Mysłowice”*

W trakcie opracowywania tego dokumentu obowiązuje „Studium uwarunkowań i kierunków zagospodarowania przestrzennego miasta Mysłowice” z 2008 roku, gdzie zostały wskazane następujące strefy (obszary), planowane do ochrony konserwatorskiej:

- Centrum miasta (ok. 32,2 ha), obejmujące: – ul. Świerczyny (Kościół filialny p. w. św. Krzyża i budynek Szpitala Brackiego) – ul. Bytomską – ul. Wierzbową – ul. Nadbrzeżną – ul. Kaczę – ul. Krakowską – linię kolejową – linię tramwajową – zaplecze willi przy ul. Powstańców 13 – zabudowę po wschodniej stronie ul. Powstańców – północną granicę Parku Promenada – linię kolejową – ul. Szymanowskiego – ul. Towarową
- Park Zamkowy (ok. 2,9 ha)
- Zabudowa związana z Kopalnią „Mysłowice” (ok. 4,8 ha) obejmująca: – ul. Świerczyny – ul. Boliny – północno wschodnie granice zespołu budynków szkoły i cmentarza żydowskiego – ul. Gwarków
- Kopalnia „Mysłowice” (ok. 2,4 ha) w rejonie szybów „Łokietek”, „Jagiełło” i „Sas”
- Zespół zabudowy przy ul. Wojska Polskiego (ok. 1,8 ha w dwóch częściach)
- Zespół zabudowy przy ul. Miarki (ok. 1,7 ha), obejmujący: – ul. Wysockiego – ul. Słupecką – ul. Katowcką – ul. Robotniczą – ul. Górniczą

5.2.8 *Dziedzictwo niematerialne i zabytki o najwyższym znaczeniu dla gminy²*

Dziedzictwo niematerialne to zwyczaje, przekaz ustny, wiedza i umiejętności oraz związane z nimi przedmioty i przestrzeń kulturowa, które są uznane za część własnego dziedzictwa przez daną wspólnotę, grupę lub jednostki.

Ten rodzaj dziedzictwa jest przekazywany z pokolenia na pokolenie i ustawicznie odtwarzany przez wspólnoty i grupy w relacji z ich środowiskiem, historią i stosunkiem do przyrody. Dla danej społeczności dziedzictwo niematerialne jest źródłem poczucia tożsamości i ciągłości.

Dziedzictwo niematerialne to wszystko to, co odczuwamy i czego możemy doświadczyć:

- zwyczaje, rytuały i obrzędy świąteczne,
- przekaz ustny, w tym język jako nośnik niematerialnego dziedzictwa kulturowego,
- wiedza i praktyki dotyczące przyrody i wszechświata,
- umiejętności związane z rzemiosłem tradycyjnym i związane z nimi przedmioty i przestrzeń kulturowa.

2 Niniejszy rozdział zredagowany został na podstawie książki "Dawne tradycje mieszkańców Mysłowic" Tomasza Wróny oraz opracowań ze stron internetowych: ŚLĄSKIE. INFORMACJA TURYSTYCZNA WOJEWÓDZTWA ŚLĄSKIEGO, Narodowy instytut dziedzictwa, Polski Komitet do spraw Unesco, Polska Organizacja Turystyczna, Dziennik Zachodni.

Barbórka

W 2018r na Krajową Listę Niematerialnego Dziedzictwa Kulturowego została wpisana **Barbórka górników węgla kamiennego na Górnym Śląsku**, której obchody odbywają się także na terenie Mysłowic.

Barbórka jest zwyczajem dorocznym i obyczajem świątecznym górników węgla kamiennego na Górnym Śląsku, praktykowanym od początku XIX wieku do chwili obecnej. Obchodzona 4 grudnia, w dniu wspomnienia św. Barbary, wpisała się w przestrzeń kulturową górników dzięki przekazowi pokoleniowemu i środowiskowemu. Stanowi nieodłączny element górniczej tożsamości pielęgnowany przy współudziale właścicieli, dyrekcji i zarządów kopalń, lokalnych parafii oraz stowarzyszeń, których przedstawiciele są aktywnymi uczestnikami obchodów.

Uczestnictwo w uroczystościach daje górnikom nie tylko poczucie wspólnoty, ale także godności zawodowej, bowiem Barbórka ma wymiar zarówno duchowy, jak i zawodowy. Charakteryzuje się więc silnymi walorami wspólnototwórczymi.

W tradycji górniczej Barbórka rozpoczyna się poranną uroczystą mszą w kościele lub w cechowni, przy figurze św. Barbary, patronki górników. Obchody Barbórkowe obejmują msze, nabożeństwa, przemarsze orkiestry górniczej oraz biesiady, tzw karczma piwna lub gwarki.

Kiedyś nie były to tak huczne świętowania, jak dziś spotykamy, bo był adwent i ludzie nieco inaczej go dawniej traktowali. Dlatego kilka dni przed Barbórką górnicy zaczynali swe świętowanie w postaci karczm piwnych. Wtedy nie łamali zasad adwentu. Podczas karczm piwnych obowiązywał strój górniczy. Zabawa była wesoła i przy dużej ilości piwa. Biesiada piwna prowadzona była i jest według ustalonego ceremoniału, a przez cały czas jego trwania wyznaczone osoby "pilnują porządku" oraz tego, czy wszyscy dobrze się bawią. Wybierano starszych, dziś powiedzielibyśmy prezydium karczmy, którzy zarządzali - także karali podczas imprezy.

Impreza była tylko dla górników. Kobiet do takiego spotkania nie dopuszczano. Dzielono też górników na starszych i młodszych - siedzieli osobno i konkurowali między sobą. Warto podkreślić, że obecnie oprócz zabaw podczas karczmy piwnej odbywa się przyjmowanie do stanu górniczego nowych adeptów.

W miarę powstawania orkiestr dętych w końcu XIX i na początku XX wieku, pojawia się też tradycja, by w dniu świętej Barbary orkiestra grała na górniczych osiedlach. Przychodziła też pod domy dyrektora i nadzoru, budząc ich górniczą muzyką.

W Mysłowicach nadal pielęgnowana jest tradycja Barbórki i karczmy piwnej, w sposób szczątkowy odbywają się przemarsze orkiestry w dzielnicach oraz parafiach górniczych. Miasto jest zainteresowane podtrzymaniem tradycji.

Kąt Trzech Cesarzy (Trójkąt Trzech Cesarzy)



Kąt Trzech Cesarzy (Trójkąt Trzech Cesarzy), zwany z niemieckiego Drei Kaiser Ecke, to miejsce, gdzie przez blisko połowę okresu zaborów zbiegały się granice trzech ościennych mocarstw.

Nazwa Kąt Trzech Cesarzy (Trójkąt Trzech Cesarzy) powstała po 1871 r. gdy doszło do zjednoczenia Niemiec i miejsce to, pozostając nadal na granicy Królestwa Prus, stało się jednocześnie punktem granicznym Cesarstwa Niemiec.

Zbieg trzech granic znajdował się w miejscu połączenia się Czarnej i Białej Przemszy. Taki stan utrzymał się do I wojny światowej. Miejscowości graniczne z tamtego okresu (Brzęczkowice i Słupna od strony zaboru pruskiego, Modrzejów od strony zaboru rosyjskiego i Jęzor od strony zaboru austriackiego), to dziś części miast: Mysłowice, Sosnowiec i Jaworzno. Warto dodać także, że przed 1846 rokiem zbiegały się w tym miejscu (od Kongresu Wiedeńskiego) granice Rosji i Prus oraz Rzeczypospolitej Krakowskiej. Do czasu zakończenia I wojny światowej miejsce to było dość popularne, będąc znanym niemal w całej Europie, przyciągało rzesze turystów. Jak pisały ówczesne gazety, tygodniowo odwiedzało je od 3 do 8 tysięcy turystów. Po stronie pruskiej, a więc na terenie obecnych Mysłowic, podziwiano widoki z wieży Bismarcka na Słupeckiej Górze (wybudowanej w 1907 r., zburzonej ostatecznie w 1937 r.), a po Przemszy pływano niewielkimi parostatkami wycieczkowymi. Turyści maszerowali promenadą, kupowali pamiątki, wśród których popularne były pocztówki z wizerunkami trzech cesarzy, odwiedzali restauracje, robili zakupy za w przygranicznych kramach.

Szczególną atrakcją była wyprawa przez mosty graniczne. Miejsce to zyskało popularność dzięki różnicom kulturowym i gospodarczym, widocznym tuż po przekroczeniu granic.

Na przełomie XIX i XX wieku graniczne Mysłowice były miejscem, skąd wyruszało w świat tysiące emigrantów. Byli to głównie bezrobotni z zaboru rosyjskiego i austriackiego. Na dalszą podróż czekało tu ponad 3 mln osób. Wiele z nich trafiało do portów morskich w Hamburgu, Bremie lub Antwerpii. Stamtąd płynęli na inne kontynenty.

Granica przestała istnieć faktycznie w tym miejscu w 1915 r. po zajęciu Królestwa Kongresowego przez Niemcy i Austro-Węgry. Formalnie Kąt Trzech Cesarzy (Trójkąt Trzech Cesarzy) zniknął w 1918 r. Od końca II wojny światowej miejsce zaczęło popadać w zapomnienie. Jednak jeszcze w latach 1922–1939 spotykały się tu granice trzech województw: śląskiego, krakowskiego i kieleckiego.

2 maja 2004 roku, w dzień po wejściu Polski do Unii Europejskiej, spotkali się tu prezydenci trzech sąsiedzkich miast i została zamontowana tablica z napisem:

„W miejscu, w którym niegdyś stykały się granice trzech zaborów, dzisiaj świętujemy wstąpienie Polski do Unii Europejskiej i jesteśmy dumni, że wspólnie budujemy Europę bez granic”.

W 2007 roku, przed listopadowym Świętem Niepodległości, odsłonięto „Obelisk pamięci o dawnym podziale Europy i jej zjednoczeniu”. Obecnie władze Mysłowic oraz miejskie muzeum przygotowują program, który miałby zrewitalizować Kąt Trzech Cesarzy (Trójkąt Trzech Cesarzy). Powstać ma tu m.in. platforma widokowa oraz centrum historyczne.

Stroje śląskie

Mimo iż od 2014r. już nikt nie nosi stroju ludowego na co dzień, to strój ludowy w naszym mieście nie przechodzi do historii. Od lat 90. XX wieku systematycznie wzrasta liczba osób, które pielęgnują tradycję i zaczęły zakładać strój ludowy na różne okazje. Odrodził się też strój męski. I dziś niemal 200 osób w całym mieście zakłada go idąc np. do kościoła na różne uroczystości i inne.

W szkołach są organizowane dni historii upamiętniające myśłowickie tradycje.

W śląskich strojach ludowych występują myśłowickie zespoły folklorystyczne "Kosztowioki", "Laryszoki", "Karolinki".

W książce "Dawne tradycje mieszkańców Mysłowic" napisanej przez myśłowickiego historyka, pasjonatę i znawcę lokalnych tradycji - Tomasza Wronę odnajdziemy rozdział z obszernym opisem wyglądu i historii strojów śląskich, występujących w poszczególnych dzielnicach Mysłowic. Stworzył także własną kolekcję strojów śląskich.

Na terenie Mysłowic występują dwa typy stroju ludowego oraz występował strój mieszczański, który wymarł doszczętnie. Strój z terenu naszego miasta należy do rodziny strojów śląskich.

Ponieważ mocno krzyżują się w nim wpływy stroju bytomskiego, który rozciąga się na północ i zachód od nas

i stroju pszczyńskiego na południowym zachodzie, należy go wyodrębnić jako osobny strój pogranicza, strój myślowicki.

Rozróżniano strój paradny, strój wyjściowy na bestydziny lub po południu w niedzielę i strój domowy.

Charakterystycznym dla Ordynacji Myślowickiej stroju była: jakła z wszytymi prostymi rękawami, rzędy ozdobnych guzików, koronkowy szpic dosyty do jakli, nieplisowana kiecka, szeroki fartuch. Taki strój noszono od Janowa na północy po granicę z dawnym powiatem pszczyńskim (linia Toboła-Brzezinka-Hajdowizna- Larysz-Morgi).

Z czego się składa?

Podstawowa forma stroju to kiecka, fartuch i jakła oraz różnego rodzaju chusty. Kiecka na naszym terenie jest szeroka na około 3,5 metra, długa do kostek. Doszyta jest do lajbika czyli bezrękawnika, by nie spadła pod swoim ciężarem. Dodać należy, że na terenie dawnej ordynacji jako zasadę stosowano nieplisowanie kiecek. Były zbierane w fałdki i puszczane luzem, układając się w ciekawe fale. W grupie miejscowości przyległych nazwijmy ją grupą kosztowską z kolei obowiązywała zasada, że kiecka powinna być plisowana.

Kolejnym elementem jest jakła czyli kaftan z długimi rękawami. Długość jakli pokrywała się najdalej z długością rękawa, chociaż często była krótsza. Jakle szyto z tych samych materiałów co kiecki, tworząc z nimi komplety zwane ancugami. Za wyjątkiem tych do chodzenia po domu, które były szyte z wzorzystych (często w kwiaty) płóciennych i flanelowych materiałów. Jakle zdobiono na różne sposoby.

Z przodu pojawiały się rzędy ozdobnych guzików (sama jakła zapinana była na zatrzaski). Poza tym do dolnej części jakli doszywano białe lub czarne koronki zwane szpicem. Centymetr nad dolną krawędzią jakli naszywano kolejną koronkę (czasem hafty o motywach kwiatowych albo aplikacje, zdarzały się malunki) zwaną byzacem albo ajnzacem.

Cechą charakterystyczną jakli były wszycia rękawów. Te z terenu Ordynacji jako zasadę miały rękawy wszywane prosto, bez bufek. Jakle z grupy kosztowskiej miały jako zasadę wszywane rękawy z bufkami. Jakle miały też stójki.

Zatem, co warto podkreślić, po plisowanych kieckach i bufkach przy jakli można było mniej więcej poznać, z których dzielnic miasta ktoś pochodził. Mieszkanki Janowa, Ćmoka, Hajdowizny, Morgów, Larysza, Brzezinki rozpoznawane były po tym, że nosiły jakle bez bufek (z prosto wszywanymi rękawami) i kieckami nieplisowanymi. Kobiety z Kosztów, Krasów, Dzieńkowic i Wesołej nosiły jakle z bufkami i kiecki plisowane. Jest to charakterystyczna cecha strojów w tych częściach miasta i należy ją potraktować jako wartość charakterystyczną dla poszczególnych dzielnic.

Integralną częścią stroju ludowego był fartuch lub zopaska. W dawniejszych czasach miał on oprócz funkcji ochronnych wobec kiecki także funkcję ozdoby właścicielki. Poza tym fartuch miał też funkcje symboliczne - w zależności od użytego koloru. Dla przykładu- zielony to w stroju panny młodej lub na Zielone Świątki, biały na święta maryjne, czarny na pogrzeby, w adwencie i wielkim poście, żółty- druhna weselna, czerwony na dożynki itp.

Na terenie Myśłowic zawsze noszono fartuch równy długością z kiecką, co nie we wszystkich rejonach Śląska występuje.

Chusty - pełniły wiele funkcji. Nie tylko chroniły przed warunkami pogodowymi (letnie przed słońcem, zimowe przed chłodem), ale także miały za zadanie ozdobić osobę noszącą chustę. Stąd liczne hafty, nadruki we wzory kwiatowe, pasy jedwabiu lub wzory tureckie. Ale najważniejszą funkcją chusty w stroju ludowym była funkcja obrzędowa - począwszy od oznaczenia czy właścicielka jest panną czy mężatką aż po kolorystykę, podkreślającą sytuację (albo okres liturgiczny w Kościele) w jakiej jest dana osoba (czarny- pogrzeb, turecka- ślub czy szpigeltuch- Boże Narodzenie).

Najważniejszą chustą w myśłowickim stroju ludowym była bez wątpienia chusta purpurka. Najważniejszą, gdyż podkreślała stan małżeński kobiety. Dawniej nie stosowano obrączek i to właśnie purpurka wskazywała na to, że kobieta jest wydana i nie wypada panom się nią interesować tak jak pannami.

Strój paradny jest strojem typowo obrzędowym. Dawniej, do końca XIX wieku był zarezerwowany wyłącznie dla panien, które były druhami na weselach. Mężatki nie miały prawa go nosić. Ale na początku XX wieku zaczął odchodzić do przeszłości. Forma, którą najczęściej obecnie widzimy przestała być używana. Ale w latach 20. XX wieku pojawiły się Matki- Polski i one namieszały. Zaczęły do typowo panińskiego stroju dodawać atrybut mężatki - purpurkę i rozpowszechniły ten typ stroju z powrotem. A zatem namieszały z dobrym skutkiem, bo dzięki temu ta forma stroju przetrwała. I dziś mężatki, zakładając strój paradny nawet nie wiedzą, że w dawnych wiekach nie miałyby go prawa włożyć. Dziś strój paradny jest najczęściej noszonym strojem na różne okazje. Głównie można go spotkać podczas uroczystości kościelnych jak dożynki, odpust czy procesja Bożego Ciała.

Strój paradny składał się z odświętnej kiecki. Przy czym warto dodać, że młode dziewczyny nosiły kiecki w kolorach jasnych jak turkusowy, błękitny, wiśniowy, jasnozielony. To dopiero mężatkom wypadało nosić bardziej stonowane kolory, a starszym kobietom granatowe i czarne.

Oczywiście kiecka musiała być popodkładana halkami. Na nią zakładano fartuch. Zawsze jedwabny, drukowany bądź malowany w kolorowe kwiaty. Dalej noszono kabotek czyli białą bluzeczkę z krótkimi rękawami (co ciekawe- cała niemal Polska nosiła koszule z długimi rękawami do kobiecych strojów, u nas- na całym Śląsku wzorem zachodnim rękawy były krótkie). Kabotek miał krój pszczyński- zatem miał bufiaste rękawy, krochmalone i osobny kołnierz - kryzę, który był heklowany czyli szydełkowany. Miał bardzo określony wzór i nie było swobody przy jego produkcji.

Na łajbik kiecki zarzucano białą chustę szalinkę, którą składano na klatce piersiowej. Chusta była zazwyczaj zdobiona haftem w róże, które prezentowały się na plecach i frędzlami - szczympkami. Na chustę zakładano kołnierz i korale, w których zazwyczaj była nieparzysta ilość sznurów. Na głowę druha zakładała wieniec, który nazywamy galandą lub koroną. Strój uzupełniano szlajfami czyli wstążkami.

Takie komplety były dominujące jeszcze w okresie międzywojennym. Ale około 1880 roku zamieszkał na Krasowach krawiec, który zaczął szyć rozbarskie wierzchnie, które u nas nazywano z pszczyńska opyckim. Była to kamizelka w kolorze czarnym z obszytą wstęgą wokół dekoldu. Ozdobiona obszyciami wzdłuż guzików i dziurek. Wzdłuż szewków były hafty krzyżykowe, a na kaletkach haftowano drobne kwiaty. Dziś komplety strojów właśnie z takimi kamizelkami możemy spotkać najczęściej i wyparły one stroje paradne z chustą, chociaż tamte były właściwe dla naszej ziemi.

Mężatki w XX wieku zamiast galand nosiły chusty purpurki. Ale właściwszym strojem paradnym mężatek był komplet z jakłą, paradną kiecką, fartuchem, koralami i purpurką.

Z męskim strojem ludowym sprawa jest nieco trudniejsza niż z kobiecym ponieważ strój męski wymarł na naszym terenie całkowicie.

Składał się z szerokiej koszuli, której przód nie był rozcięty do końca i spodni. Do tego zakładano czarną lub granatową kamizelkę bez rękawów. Nazywała się bruślek. Spodnie i kamizelka były szyte z tego samego materiału - z sukna i miały ten sam kolor- granatowy lub czarny.

Strój uzupełniały buty i kapelusz.

W porównaniu z bogactwem stroju kobiecego - męski był bardzo skromny. Ale też elegancki i praktyczny.

Opracowano na podstawie książki "Dawne tradycje mieszkańców Mysłowic" Tomasza Wrony.

GWARA - ŚLONSKIE GODANIE

Elementem niematerialnego dziedzictwa kulturowego jest również język jakim się określa społeczność posługuje.

W Mysłowicach tak jak na terenie województwa śląskiego mamy do czynienia z dialektem śląskim .

Wg źródeł zbadanych i opisanych przez Tomasza Wronę w książce "Dawne tradycje mieszkańców Mysłowic", tradycyjna mowa mieszkańców Mysłowic to dwie odmiany mowy śląskiej: wersja słowiańska i odmiana niemiecka, której dziś już chyba nikt nie używa, gdyż mieszkańcy o niemieckim obliczu językowym i narodowym zostali z naszego miasta wypędzeni po II wojnie światowej. Do tego należy wyliczyć ludność przybyłą do nas, głównie w wiekach XIX i XX. Pewna część tej ludności posługiwała się językiem ogólnoniemieckim, a także pewna część literackim językiem polskim. Pojawiła się więc specyficzna sytuacja, w której na terenie miasta mamy ludność, która posługuje się niejako dwoma wersjami języka germańskiego i dwoma wersjami języka słowiańskiego. Do tego dochodzi grupa ludności żydowskiej, mówiąca w swoim języku. Oczywiście każda rodzina, należąca do innej grupy etnicznej używała swojego języka.

O ile w II połowie XIX wieku sporo mieszkańców samego miasta posługiwała się językiem niemieckim, to w gminach leżących wokół miasta, a dziś stanowiących jego dzielnice, większość używała ślonskiej mowy, przez jednych dziś nazywanej gwarą, przez innych językiem czy etnolektem. Oczywiście w samym mieście też mieszkała spora grupa mieszkańców, posługująca się tą mową. Byli to zwłaszcza robotnicy i pewna część dawnych mieszczan.

Słuchając brzmienia języka używanego do dziś przez wielu mieszkańców, także wykształconych, podkreślić trzeba, że należy on do mowy śląskiej w pewnej odmianie pszczyńskiej. Ma ciężki akcent, ale nie tak bardzo ciężki jak w okolicy np. Bytomia.

Ciekawe jest to, że mowa dawnych mieszkańców Mysłowic jest typową mową pogranicza. Widać w niej jak na dłoni wielowiekowe wpływy różnych języków, które widoczne są do dziś.

I mamy typowe słowa, niepowtarzalne- ôberiba (kalarepa), uowińzie (wołowina), „ucek” (szczypiorek)

czy kômwisniok (chleb razowy). Ale dostrzegamy sporo słów używanych do dziś w Czechach. Przykładem może być „dać se pozôr” (zwrócić uwagę), „galoty” (spodnie), „kapsa” (kieszeń).

Słowa o rodowodzie niemieckim, występują zwłaszcza w dziedzinie cywilizacji przemysłowej np. „majzel”, „tanksztela”, „autobana”, „cug”, „glajzy”. Chociaż nie tylko. Z innych dziedzin także „radiska” to rzodkiewka, „sznitloch” to zielona cebula albo szczypiorek. Słów różnorodnych, innych niż w literackiej polszczyźnie można wymieniać setki.

Podkreślić trzeba też to, że im bliżej miasta tym więcej elementów niemieckich w mowie, a im bardziej na południe, tym bardziej zmieniały się końcówki w czasie przeszłym.

Kolejnym elementem charakterystycznym dla naszej okolicy jest mazurzenie. To pamiątka po tym, jak nasze ziemie był w Kraju Wiślan, a potem poprzez stulecia oddziaływała na nas gwara małopolska. I choć nie wszystkie części Śląska mazurą (rybnickie, cieszyńskie) to w naszych okolicach tak. Nie było to takie intensywne jak w rejonie Pszczyny, ale jednak. W naszych okolicach słyszy się jeszcze jak ludzie mówią „szczewicki”, „warkocki”, „stołeczek”.

Tradycyjna mowa mieszkańców Mysłowic jest niepowtarzalna i nieco inna w całej dolinie rzeki Przemszy, w porównaniu do mowy Ślązaków żyjących w sąsiedztwie - zarówno tych w okolicy Pszczyny jak i tych w okolicy Bytomia.

W kościele p.w. Narodzenia Najświętszej Maryi Panny organizowane są msze św. w trakcie których głoszone są kazania w gwarze. Odbywają się one 22-go dnia każdego miesiąca. Data ta nie jest przypadkowa, 22-go przypada Święto Matki Boskiej Mysłowickiej.

Ponadto:

- W Mysłowicach urodził się Prymas Polski Kardynał August Hlond.
- Należy też wspomnieć o bracie kardynała Antonim Chlondowskim (Antoni Hlond) i jego dorobku kompozytorskim. W przeszłości organizowane były przeglądy chórów, podczas których wykonywane były jego utwory.
- W Mysłowicach odbywają się coroczne dożynki miejskie, kultywujące dziedzictwo ludowe miasta.
- Dziedzictwo kulturowe podtrzymują także zespoły folklorystyczne "Kosztowioki", "Laryszoki", "Karolinki".
- "Polski Manchester" - tak bywa nazywane miasto Mysłowice ze względu na twórczość tutejszych muzyków. W Mysłowicach powstały zespoły m.in. Myslovitz i Negatyw.
- W Mysłowicach odbywały się pierwsze edycje OFF Fesiwalu.
- W szkołach coraz częściej pojawiają się zajęcia związane z poznawaniem i podtrzymywaniem śląskich i mysłowickich tradycji.

Instytucje, organizacje i stowarzyszenia propagujące lokalną historię to:

1. Muzeum Miasta Mysłowice
2. Centralne Muzeum Pożarnictwa w Mysłowicach
2. Mysłowicki Detektyw Historyczny
3. Mysłowickie Towarzystwo Historyczne im. Jacoba Lustiga
4. Mysłowickie Koło Stowarzyszenia na rzecz Zabytków Fortyfikacji „Pro Fortalicium”
5. Muzeum Misyjne w Mysłowicach (parafia w Brzęczkowicach).

Zabytki o najwyższym znaczeniu dla gminy:

Kościół parafialny pod wezwaniem Świętego Krzyża



Uznawany powszechnie za najstarszy obiekt sakralny na terenie Mysłowic.

Pierwsza urzędowa wiadomość pojawiła się dopiero w 1640 (wg innych źródeł w 1598) w protokole wizytacyjnym z 1598 r. sporządzonym przez archidiakona krakowskiego, jako drewniana kaplica położona poza miastem.

Kościół św. Krzyża spłonął 13 IV 1807 w czasie wojen napoleońskich. Odbudowany został z kamienia wapiennego ok. 1810. Od połowy XIX w. Nieco wzrosło zainteresowanie małym Kościółkiem, odprawiano tam mszę co niedziele, a później również msze w języku niemieckim dla mniejszości niemieckiej. W 1906 roku został wymieniony dach gontowy na łupkowy. Wokół kościółka znajdował się cmentarz.

Kościół pw. Krzyża Świętego położony jest na niewielkiej działce otoczonej ozdobnym metalowym ogrodzeniem na kamiennej podmurówce przy ul. Bernarda Świerczyny 1. Obiekt zlokalizowany jest w centrum miasta w niewielkiej odległości od Kopalni Węgla Kamiennego Mysłowice. Obecny wygląd, w stylu barokowo-klasycystycznym został mu nadany podczas odbudowy, która zakończyła się w 1810 r.

Obiekt jest orientowany i wykonany w konstrukcji murowanej z kamienia wapiennego. Jest to prosty obiekt o oszczędnym detalu i zwartej bryle, do której przylegają dwie niewielkie przybudówki tj., zakrystia od wschodu oraz kruchta od zachodu. Wzniesiony na rzucie oktogonu obiekt nakryty jest w części zasadniczej poligonalnym dachem cebulastym zwieńczonym latarnią, przybudówki nakryte są natomiast dachem

trójspadowym. Elewacje zewnętrzne charakteryzują się prostym detalem formowany w tynku w postaci boniowanych narożników oraz skromnych opasek w obrębie zamkniętych półkoliście otworów okiennych. Główne wejście zlokalizowane jest od zachodu i prowadzi przez kruchtę. Drzwi zewnętrzne drewniane z dekoracyjnymi płaskorzeźbami w poszczególnych płycinach. Centralne pomieszczenie nakryte jest kopułą z czterema lunetami, w kruchcie sklepienie kolebkowo-krzyżowe, w zakrystii kolebkowe z lunetami. Wyposażenie wewnętrzne oszczędne, na uwagę zasługuje barokowa grupa rzeźbiarska. Obiekt dostępny dla zwiedzających z zewnątrz, otwierany jedynie podczas Mszy Świętych.

Kościół filialny pw. Narodzenia Najświętszej Marii Panny



Kościół Narodzenia NMP w Mysłowicach stanowi jeden z najstarszych i najcenniejszych obiektów zabytkowych w mieście. We wnętrzu zachowały się epitafia poświęcone istotnym postaciom Mysłowic oraz elementy i zdobienia o barokowej estetyce.

Przy kościele znajduje się wykonana z piaskowca kolumna maryjna pochodząca z 1727 r.

Dzieje kościoła sięgają 1 poł. XIV w. Jedną z najstarszych informacji na jego temat pochodzi z 1393 r. Wówczas był on wzmiankowany jako „masywny, zbudowany z kamienia kościół”. Na przestrzeni wieków obiekt był wielokrotnie przebudowywany po zniszczeniach - w 1587 r., w latach 1617-1619. Następny remont

obiekty i zarazem rozbudowa kościoła odbyła się min. w latach 1740-1744.-była to istotna przebudowa, gdyż wówczas wnętrze nabrało barokowego charakteru. Do wnętrza wprowadzono szereg elementów dekoracyjnych wykonanych w stiuku m.in.: ornamentów w postaci wici roślinnej i kratki regencyjnej. Kolejne zmiany nastąpiły w latach 1768-1778, oraz 1839 r. 3 czerwca 1901 r. miał miejsce pożar kościoła. Spaliło się wówczas część belkowania dachu i wieży, stopiły się dzwony i częściowemu zniszczeniu uległy organy. W tym samym roku rozpoczęto odbudowę, którą zajął się Franz Klaszka. Trwała ona do 1903 r. Remont dotyczył obniżenia dachu i pokrycia go łupkiem, uporządkowano wówczas wnętrze, a przede wszystkim wzniesiono nową, neobarokową wieżę zaprojektowaną przez Ludwika Schneidera. W 1902 r. zniesiono cmentarz znajdujący się przy kościele.

Kościół usytuowany jest w najstarszej części Mysłowic, na Starym Mieście, ok. 50 m na pd. zach. od rynku.

Teren wokół kościoła, po części stanowił pierwotnie cmentarz. Kościół jest orientowanym, murowanym z kamienia i cegły obiektem, wzniesionym na planie podłużnym złożonym z prostokątnej nawy zakończonej trójbocznym, niewyodrębnionym na zewnątrz prezbiterium.

Wnętrze kościoła ma charakter barokowy, wypełnione jest dekoracją sztukatorską datowaną na lata 1741 r. Znajdujące się w kościele wyposażenie ma charakter późnobarokowy i pochodzi w największym stopniu z lat 40. XVIII w.

Kościół dostępny jest cały rok podczas Mszy Świętych.

Kościół parafialny pw. Najświętszego Serca Pana Jezusa



Kościół wybudowany w latach 1888-1891 w stylu neogotyckim.

Po wielu latach starań o finansowanie, w kwietniu 1888 roku rozpoczęto prace budowlane. W 1891 roku, po trzech latach budowy, ogromna neogotycka świątynia została ukończona.

Świątynia została konsekrowana w 1895 roku przez kardynała Koppa i odtąd zaczęła pełnić rolę kościoła parafialnego zastępując kościół Narodzenia Najświętszej Maryi Panny.

Kościół Najświętszego Serca Pana Jezusa został zbudowany na planie krzyża łacińskiego. Wymurowano go z czerwonej cegły, w stylu neogotyckim. Nad wejściem głównym, ozdobionym portalem z płaskorzeźbą Chrystusa Dobrego Pasterza, wznosi się wieża o wysokości około 70 m. Nad przecięciem nawy z transeptem umieszczono strzelistą sygnaturkę. Wnętrze jest trójnawowe; węższe prezbiterium zostało zamknięte trójbocznie.

Jest to kościół orientowany (z prezbiterium nieznacznie zwróconym ku północy), usytuowany w centrum Mysłowic, około 200m. Na południe od rynku i około 300m. od rzeki Przemszy.

Świątynia powstała w stylu neogotyckim, z czerwonej cegły, trójnawowa, z nawą poprzeczną i wysoką na prawie 70 metrów wieżą. Pierwotne, neogotyckie wnętrze zostało w znacznym stopniu przekształcone. Wystrój wnętrza projektował i wykonał Zygmunt Greinert. Wewnątrz kościoła, w nawie głównej i prezbiterium, uwagę przyciągają figury 12 apostołów. Polichromie przedstawiają postacie 10 aniołów trzymających symbole męki Jezusa. Pod sklepieniem, w krzyżowych nawach, znajdują się obraz Serca Pana Jezusa i obraz Serca Matki Boskiej. Na polu krzyżujących się sklepień umieszczono wizerunki świętych: Jana Chrzyciela, św. Barbary, św. Teresy, św. Franciszka z Asyżu, św. Józefa, św. Anny, św. Stanisława Kostki i św. Jerzego. W latach 1971-1975 przebudowano prezbiterium. Podczas tego remontu freski zostały zamalowane, kościół uzyskał jednolity kolor ścian.

Układ urbanistyczny Miasta Mysłowice



Mysłowice są starym miastem, położonym u zbiegu rzek - Czarnej i Białej Przemszy - na wschodnich kresach Śląska. Osada powstała już w czasach średniowiecznych, a źródła XIV-wieczne wspominają o jej przekształceniu w miasto na prawie niemieckim, przed 1360 roku.

Zgodnie z zasadami tegoż prawa Mysłowice rozbudowały się wokół czworobocznego Rynku, który wytyczono w pobliżu płynącej nieco na północ Czarnej Przemszy. Przez stulecia Rynek pełnił funkcję placu targowego, tutaj, w ratuszu, zasiadały też władze miejskie Mysłowic. Do połowy XIX wieku budynki w Rynku i na przyległych ulicach były drewniane. Obecna zabudowa pochodzi po części z przełomu XIX i XX wieku. Pierwotnie z Rynku wychodziły cztery ulice - są to dzisiejsze: Bytomska, Przemszy, Kacza i Grunwaldzka. Najważniejsze jednak były trakty wiodące na zachód i na wschód, przegradzały je więc bramy miejskie. Przy ulicach w okolicach Rynku znajdziemy wiele zabytkowych kamienic, eklektycznych lub (najczęściej) prezentujących któryś ze stylów historycznych.

Na południe od Rynku znajduje się kościół parafialny (a obecnie filialny) pod wezwaniem Narodzenia Najświętszej Marii Panny. Postawiono go już w czasach lokacyjnych, chociaż obecna budowla w tym miejscu pochodzi z XVIII wieku i ma kształt barokowy. Nieopodal tej świątyni, przy zbiegu ulic Starokościelnej i Krakowskiej, znajdziemy neogotycki kościół Najświętszego Serca Pana Jezusa, z końca XIX wieku, z którym sąsiadują zabytkowe budynki plebani, dawnej szkoły parafialnej, dawnego Zakładu św. Józefa oraz sądu. Na północny zachód od Rynku rozciąga się park Zamkowy – pozostałość po rezydencji dawnych właścicieli Mysłowic. W pobliżu, przy zbiegu ulic Bytomskiej i Świerczyny, stoi kościółek Świętego Krzyża o tradycji sięgającej czasów przedlokacyjnych.

Na podstawie decyzji z dnia 5 maja 1972r. wpisano do rejestru zabytków województwa katowickiego układ urbanistyczny miasta Mysłowice, którego ośrodkiem jest czworoboczny rynek, z którego narożników wybiegają cztery ulice. Granice ochrony obejmują teren: rozwidlenie ulic Bytomskiej i Świerczyny, teren parku zamkowego, parcele z zabudową po północno-wschodniej stronie placu Mieroszewskiego, Rynku i ulicy Kaczej (do rzeki Przemsza), Kaczą do Strumieńskiego, południowo-wschodni kwartał przyrynkowy, ulicą Grunwaldzką do Krakowskiej, Krakowską do Starokościelnej, Starokościelną wraz z budynkiem dawnej szkoły parafialnej, ulicą Wałową oraz teren zamknięty linią w przedłużeniu ulicy Wałowej do Dąbrowskiego, ulicą Dąbrowskiego do Bytomskiej i Bytomską do rozwidlenia.

Sąd Rejonowy w Mysłowicach



W latach 1895-1906 zbudowano w Mysłowicach, na wykupionej przez magistrat kościelnej działce (przy dzisiejszej ul. Krakowskiej i ul. Szymanowskiego), nowy kompleks sądowo-więzienny. W 1904 roku oddano do użytku obszerny gmach, przeznaczony na siedzibę Królewskiego Sądu Grodzkiego. Dwa lata później zakończono budowę dużego więzienia. Obydwa budynki służą wymiarowi sprawiedliwości do dnia dzisiejszego.

Budynek sądu w Mysłowicach postawiono na planie litery E, wykorzystując cegłę, czerwony piaskowiec i granit. Całość ma charakter eklektyczny. Elewacja frontowa jest czternastoosiowa i ma cztery kondygnacje; ryzalit środkowy zwieńczony jest przez trójkątny szczyt ze sterczynami; w narożach znajdują się pseudo wieże. Wewnątrz zachował się oryginalny wystrój przedsionka, głównej klatki schodowej, holi na piętrach i głównej sali rozpraw. Gmach więzienia stoi na tyłach sądu, przy ul. Szymanowskiego. Zaprojektowany został w stylu neogotyckim.

Przez długi czas wymiarem sprawiedliwości w Mysłowicach zajmowała się przede wszystkim rada miejska. W pierwszej połowie XIX wieku funkcjonował tutaj sąd patrymonialny, wiele spraw rozstrzygali także sędziowie z Pszczyny i Tarnowskich Gór. W drugiej połowie tego stulecia władze pruskie zreorganizowały wymiar sprawiedliwości, powołując do życia w Mysłowicach Królewską Pruską Powiatową Komisję Sądową. Ostatnim etapem reformy było utworzenie w 1889 roku Królewskiego Sądu Grodzkiego.

Warto wspomnieć, że w gmachu sądu podczas III powstania śląskiego ulokował się Sąd Polowy przy Naczelnej Komendzie Wojsk Powstańczych.

6. Ocena stanu dziedzictwa kulturowego gminy. Analiza szans i zagrożeń.

Analizując stan istniejący w zakresie ochrony zabytków i opieki nad zabytkami oraz ochrony dziedzictwa kulturowego w gminie Mysłowice rozpoznano następujące czynniki, determinujące priorytety działania władz samorządowych w tym zakresie:

ANALIZA SWOT

MOCNE STRONY	SŁABE STRONY
<ul style="list-style-type: none"> Zachowanie w centrum miasta oryginalnego układu historycznego miasta lokacyjnego W tkance miejskiej istnieją obiekty zabytkowe, prezentujące rozwój architektury mieszkaniowej, usługowej i przemysłowej XIX i początków XX wieku Bardzo dobrze zachowany i jednorodny zespół osiedla robotniczego na Piasku Ślady dawnej wielokulturowości miasta – kościoły katolickie, ewangelicki, cmentarz żydowski Ślady dziedzictwa historycznego i kultury materialnej, zachowane w przestrzeni i krajobrazie gminy Zrewitalizowany Park Zamkowy w pobliżu centrum miasta Zrewitalizowana Promenada w pobliżu centrum miasta Obszary o wartościowym krajobrazie i walorach historycznych (pasmo Przemszy z Kątem Trzech Cesarzy (Trójkątem Trzech Cesarzy)) Bogata historia gminy Zaawansowana i przejrzysta polityka przestrzenna 	<ul style="list-style-type: none"> Niewystarczające wyeksponowanie i oznakowanie obiektów zabytkowych w mieście źle zachowana architektura przemysłowa XIX wieku – Zakład „A” po KWK Mysłowice Niewielka popularyzacja wiedzy z zakresu ochrony zabytków i dziedzictwa kulturowego Peryferyjne położenie historycznego centrum miasta w jego strukturze urbanistycznej Oslabienie funkcji historycznego centrum miasta Niewystarczające wykorzystanie walorów zabytkowej części miasta Zdegradowane centrum miasta w wymiarze gospodarczym, społecznym i infrastrukturalnym Zdegradowane tereny poprzemysłowe w centrum miasta Drogi prowadzące ruch tranzytowy w silnie zurbanizowanych dzielnicach śródmiejskich mające wpływ na stan techniczny obiektów Brak komunikacji na linii właściciele obiektów zabytkowych – władze samorządowe Brak inicjatyw w zakresie partnerstwa publiczno – prywatnego Częściowy zanik tradycji i tożsamości regionalnej, związany ze zmianami stylu życia (zwłaszcza młodzieży), oraz migracją ludności.
SZANSE	ZAGROŻENIA
<ul style="list-style-type: none"> Rewitalizacja obszarów poprzemysłowych w mieście Ponadlokalne działania na rzecz rewitalizacji doliny Przemszy Uwzględnianie zagadnień z zakresu ochrony zabytków w programach strategicznych gminy Uwzględnianie zagadnień z zakresu ochrony zabytków w planowaniu przestrzennym 	<ul style="list-style-type: none"> Postępująca dekapitalizacja zabudowy o walorach zabytkowych Postępująca degradacja stanu technicznego części obiektów wpisanych do Rejestru Zabytków „A” Województwa Śląskiego Trudności finansowe właścicieli obiektów zabytkowych Brak działań inwestycyjnych, skutkujący degradacją obiektów zabytkowych

<p>gminy</p> <ul style="list-style-type: none"> • Podjęcie działań w zakresie rewitalizacji historycznej zabudowy i rozwoju centrum miasta oraz terenów pokopalnianych • Wysoki stopień identyfikacji mieszkańców z obecnym miejscem zamieszkania • Wzrastająca świadomość mieszkańców w zakresie poprawy estetyki budynków • Wzrost poszanowania dla obiektów posiadających walory historyczne. • Rewitalizacja centrum miasta wg projektu "ODNOWA CENTRUM MYSŁOWIC 2020-2025" • Rewaloryzacja Doliny Czarnej Przemisy w Mysłowicach - Park Zamkowy 	<ul style="list-style-type: none"> • Mało skuteczna egzekucja prawna w zakresie samowoli budowlanych oraz dewastacji zabytków • Brak środków finansowych na badania archeologiczne, architektoniczne i historyczne • Postępująca degradacja starych dzielnic przemysłowych • Ograniczona możliwość kontroli gminy nad procesami przekształceń terenów poprzemysłowych o charakterze zabytkowym • Likwidacja KWK „Mysłowice” i systematyczna degradacja infrastruktury towarzyszącej • Nieuregulowane stany prawne zabytkowych nieruchomości. • Intensywny ruch samochodowy w centrum miasta • Braki w infrastrukturze turystycznej i noclegowej • Zmieniające się wymagania prawne dotyczące warunków termoizolacyjnych budynków i związany z tym wzrost świadomości ekonomicznej właścicieli oraz samowolne działania termomodernizacyjne.
--	--

7. Założenia programowe

Gminny Program Opieki nad Zabytkami Miasta Mysłowice formułuje działania samorządu w zakresie ochrony i opieki nad zabytkami na terenie miasta Mysłowice. Wyznaczone przezeń kierunki i działania uwzględniają specyfikę dziejów lokalnej społeczności Mysłowic oraz charakter jej dziedzictwa kulturowego. Ponadto, zgodne są z celami, wskazanymi w Ustawie o ochronie zabytków i opiece nad zabytkami, narodowymi, krajowymi i wojewódzkimi dokumentami strategicznymi oraz komplementarne w stosunku do pozostałych dokumentów planistycznych gminy.

7.1 Priorytety, kierunki działania oraz zadania programu opieki

Priorytet I Rewaloryzacja dziedzictwa kulturowego, jako element rozwoju społeczno – gospodarczego gminy	
Kierunki działania	Zadania
Zahamowanie procesu degradacji zabytków i doprowadzenie do poprawy stanu ich zachowania	<p>Prowadzenie prac remontowych i konserwatorskich przy obiektach zabytkowych, stanowiących własność gminy (w ramach opracowanego planu remontów)</p> <p>Opracowanie długofalowego planu remontów obiektów zabytkowych, znajdujących się w zasobach komunalnych</p> <p>Podjęmowanie starań o uzyskanie środków zewnętrznych na renowację obiektów zabytkowych nieruchomości i ruchomych</p>

	Dofinansowanie w drodze dotacji z budżetu gminy prac konserwatorskich, restauratorskich oraz robót budowlanych przy zabytkach nieruchomych i ruchomych, wpisanych do rejestru zabytków
	Zmiana sposobu użytkowania lub adaptacja nieużytkowanych obiektów zabytkowych (będących własnością gminy) do nowych funkcji głównie na terenie pokopalnianym
	Przygotowanie projektu rewaloryzacji zespołów zabytkowej zieleni, w tym gminnych parków, cmentarzy oraz obszarów nieczynnych cmentarzy
	Rewaloryzacja obszarów i obiektów zabytkowych przemysłowych z możliwością ich adaptacji do nowych funkcji
	Realizację zasad ochrony konserwatorskiej w odniesieniu do strefy ochrony konserwatorskiej – układu urbanistycznego Starego Miasta w Mysłowicach
	Rewitalizacja docelowo 50 kamienic usytuowanych w centrum miasta w ramach projektu "ODNOWA CENTRUM MYSŁOWIC 2020-2025"
	Rewitalizacja przestrzeni publicznej i kamienic w rejonie Starego Miasta, przy ul. Bytomskiej, Strażackiej, Powstańców, Wojska Polskiego, Katowickiej, Kopernika, Oświęcimskiej, Kościelnej, Ofiar Września, Mieszka I, Robotniczej
Podejmowanie działań, zwiększających atrakcyjność zabytków na potrzeby społeczne, turystyczne i edukacyjne	<p>Prowadzenie bieżących prac porządkowych przy zabytkowych zespołach zieleni: gminnych parkach, cmentarzach, obszarach nieczynnych cmentarzy, dawnych parkach dworskich</p> <p>Rewaloryzacja i uatrakcyjnienie przestrzeni publicznych miasta Mysłowice</p> <p>Modernizacja linii tramwajowej nr 14 w Mysłowicach, w ciągu ulic: Bytomska, Starokościelna, Szymanowskiego, Powstańców wraz z niezbędną infrastrukturą</p> <p>Budowa parkingu "Bike&Ride" wraz z budową dróg rowerowych</p> <p>Dalsza rewaloryzacja Doliny Czarnej Przemszy w Mysłowicach - Park Zamkowy</p> <p>Rewaloryzację ulic Grunwaldzkiej i Powstańców oraz Placu „Dworcowego”</p> <p>Rewaloryzację Placu Wolności, w tym przestrzeni od ul. Krakowskiej do Ratusza</p> <p>Określenie zasad i konsekwentne ich wdrażanie w zakresie umieszczania szyldów i reklam na obiektach zabytkowych</p>
Określenie warunków współpracy z właścicielami obiektów zabytkowych	<p>Przekazywanie właścicielom i dysponentom obiektów zabytkowych informacji o możliwościach pozyskiwania dodatkowego wsparcia finansowego</p> <p>Okresowe przeglądy zabezpieczeń obiektów zabytkowych, zgodnie z Gminnym Programem Ochrony Zabytków na Wypadek Konfliktu Zbrojnego i Sytuacji Kryzysowych</p> <p>Utworzenie Miejskiego Funduszu Ochrony Zabytków wraz z określeniem standardów, zasad oraz regulaminu jego stosowania</p>
Podejmowanie działań umożliwiających tworzenie miejsc pracy związanych z opieką nad zabytkami	Wspieranie rozwoju muzeów regionalnych, skansenów, izb pamięci itp.

Priorytet II Ochrona i świadome kształtowanie krajobrazu kulturowego	
Kierunki działania	Zadania
Zintegrowana ochrona dziedzictwa kulturowego i środowiska przyrodniczego	Opracowanie miejscowych planów zagospodarowania przestrzennego
	Wdrażanie programów rewitalizacji
	Konsekwentne egzekwowanie zapisów, dotyczących działalności inwestycyjnej na obszarach objętych ochroną, określonych w miejscowych planach zagospodarowania przestrzennego
	Walka z samowolami budowlanymi
Rozszerzenie zasobu i ochrony dziedzictwa kulturowego gminy	Wystąpienie do wojewódzkiego konserwatora zabytków z wnioskiem o wpisanie do rejestru zabytków cennych obszarów i obiektów
	Poszerzenie Gminnej Ewidencji Zabytków

Priorytet III Badanie i dokumentacja dziedzictwa kulturowego oraz promocja i edukacja służąca budowaniu tożsamości	
Kierunki działania	Zadania
Szeroki dostęp do informacji o dziedzictwie kulturowym gminy	Udostępnianie informacji o zabytkach gminy na stronie internetowej Urzędu Miasta
	Opracowanie walorów zabytkowych, przyrodniczych i kulturowych miasta
	Dokumentowanie niematerialnego dziedzictwa kulturowego lokalnych społeczności w gminie Mysłowice
	Opracowanie mapy zabytków gminy, jako atrakcyjnej graficznie formy promocji ułatwiającej dotarcie do wszystkich elementów dziedzictwa kulturowego
Edukacja i popularyzacja wiedzy o regionalnym dziedzictwie kulturowym	Organizowanie szkoleń związanych z ochroną dziedzictwa kulturowego
	Organizowanie i wspieranie realizacji konkursów, wystaw i innych działań edukacyjnych
	Wydawanie i wspieranie publikacji (w tym folderów promocyjnych, przewodników) poświęconych problematyce dziedzictwa kulturowego gminy
	Popularyzacja dobrych realizacji konserwatorskich i budowlanych przy zabytkach, popularyzacja dobrych praktyk projektowych przy zabytkach, a także zagospodarowaniu obszarów oraz terenów cennych kulturowo, przyrodniczo i krajobrazowo
	Wprowadzenie i upowszechnienie tematyki ochrony dziedzictwa kulturowego do systemu edukacji przedszkolnej i szkolnej poprzez organizowanie i wspieranie zajęć
Specjalistyczne rozpoznanie badawcze poszczególnych obiektów, zespołów oraz obszarów związanych z przygotowywanym lub realizowanym	Prowadzenie monitoringu i weryfikacja obiektów, uwzględnionych w gminnej ewidencji zabytków
	Wsparcie działań, mających na celu odrestaurowanie lub uporządkowanie obiektów zabytkowych, cennych z punktu widzenia lokalnej społeczności oraz propagowanie lokalnej kultury i tradycji dziedzictwa kulturowego gminy

procesem inwestycyjnym	
Promocja regionalnego dziedzictwa kulturowego służąca kreacji produktów turystyki kulturowej	Opracowanie szlaków turystycznych (np. pieszych, rowerowych, konnych, samochodowych, wodnych) wykorzystujących walory dziedzictwa kulturowego
	Wprowadzenie zintegrowanego systemu informacji wizualnej (m.in. za pomocą tablic informacyjnych) obejmującego zasoby i wartości dziedzictwa kulturowego gminy

8. Instrumentarium realizacji programu opieki nad zabytkami

Zadania, określone w Gminnym Programie Opieki nad Zabytkami Miasta Mysłowice będą wykonywane przy pomocy następujących instrumentów:

- *PRAWNYCH*

Wynikających z przepisów ustawowych, obejmujących między innymi uchwalanie miejscowych planów zagospodarowania przestrzennego, stref ochrony konserwatorskiej, utworzenie parków kulturowych, wnioskowanie o wpis do wojewódzkiego rejestru zabytków lub włączenie do wojewódzkiej ewidencji zabytków obiektów, będących własnością gminy, wykonywanie decyzji administracyjnych wojewódzkiego konserwatora zabytków.

- *FINANSOWYCH*

Obejmujących między innymi finansowanie prac konserwatorskich, remontowych i archeologicznych przy obiektach zabytkowych będących własnością gminy lub znajdujących się w trwałym zarządzie jej jednostek bądź zakładów budżetowych, korzystanie z programów uwzględniających finansowanie z funduszy europejskich oraz dotacje, subwencje, dofinansowania, nagrody, zwolnienia podatkowe, zachęty finansowe dla właścicieli i posiadaczy obiektów zabytkowych, w zależności od możliwości finansowych gminy.

- *KOORDYNACJI*

Obejmujących między innymi realizację zapisów dotyczących ochrony dziedzictwa kulturowego, zawartych w dokumentach strategicznych – krajowych, wojewódzkich i powiatowych, a także w gminnych programach opieki nad zabytkami, strategiach i analizach.

- *SPOŁECZNYCH*

Obejmujących między innymi działania o charakterze edukacyjnym, promocyjnym, współdziałanie z organizacjami społecznymi i pozarządowymi, działania zmierzające do tworzenia miejsc pracy, związanych z opieką nad zabytkami.

- *KONTROLNYCH*

Obejmujących między innymi aktualizację danych, dotyczących stanu zachowania obiektów

zabytkowych w ramach ewidencji zabytków, monitoring stanu zagospodarowania przestrzennego gminy oraz stanu zachowania dziedzictwa kulturowego.

9. Zasady oceny realizacji programu opieki nad zabytkami

Głównym odbiorcą Programu jest społeczność lokalna gminy Mysłowice. Dotyczy on nie tylko właścicieli i użytkowników obszarów i obiektów zabytkowych, przede wszystkim mieszkańców miasta. Program powinien służyć podejmowaniu planowych działań, dotyczących inicjowania, wspierania, koordynowania prac z dziedziny ochrony zabytków i opieki nad zabytkami, jak również upowszechnianiu i promowaniu dziedzictwa kulturowego gminy Mysłowice.

Gminny Program Opieki nad Zabytkami Miasta Mysłowice, po zaopiniowaniu przez Śląskiego Wojewódzkiego Konserwatora Zabytków w Katowicach, zostanie uchwalony przez Radę Miasta Mysłowice. Program został opracowany na okres czterech lat i stanowi dokument uzupełniający w stosunku do innych dokumentów planistycznych i aktów prawa miejscowego. Co dwa lata Prezydent Miasta Mysłowice będzie przedstawiał Radzie Miasta Mysłowice sprawozdania z realizacji zadań Programu. Ponadto, Program podlega wymogom bieżącego monitorowania, oceniania i ewentualnej modyfikacji, nie rzadziej niż raz w dwuletnim okresie sprawozdawczym.

Głównymi kryteriami oceny realizacji Programu będą:

- *W PRIORYTECIE I*
 - określony procentowo poziom wydatków z budżetu gminy na ochronę i opiekę nad zabytkami
 - wartość finansowa zrealizowanych programów rewitalizacji bądź rewaloryzacji obiektów zabytkowych
 - liczba (bądź inne mierniki) obiektów zabytkowych poddanych rewaloryzacji w ramach podjętych działań
 - wartość finansowa wykonanych prac remontowo – konserwatorskich przy zabytkach oraz liczba obiektów, poddanych takim pracom
 - zakres współpracy z organizacjami społecznymi i pozarządowymi

- *W PRIORYTECIE II*
 - określony procentowo poziom objęcia terenu gminy wykonanymi, miejscowymi planami zagospodarowania przestrzennego
 - liczba wniosków o wpis do rejestru zabytków – obszarów, obiektów i zespołów zabytkowych
 - liczba wniosków o uznaniu obiektów i obszarów za pomniki historii bądź liczba utworzonych parków kulturowych
 - zakres współpracy z organizacjami społecznymi i pozarządowymi

- *W PRIORYTECIE III*

- liczba utworzonych bądź zmodernizowanych elementów infrastruktury służących funkcjonowaniu i rozwojowi turystyki kulturowej
- liczba osób zwiedzających muzea, wystawy i inne formy promocji kultury
- liczba imprez, związanych z ochroną dziedzictwa kulturowego
- liczba opracowanych prac studialnych
- liczba opracowanych wydawnictw
- liczba utworzonych szlaków rowerowych, turystycznych i innych
- liczba zabytków oznakowanych znakiem błękitnej tarczy

10. Źródła finansowania programu opieki nad zabytkami

Obowiązującym wyznacznikiem sposobu finansowania opieki nad zabytkami są zasady, zawarte w rozdziale 7 ustawy z 23 lipca 2003 r. o ochronie zabytków i opiece nad zabytkami. Nakładają one obowiązek finansowania prac konserwatorskich, restauratorskich i robót budowlanych przy zabytku na osobę fizyczną bądź inną jednostkę organizacyjną (w tym jednostki z sektora finansów publicznych), posiadającą tytuł prawny do zabytku.

Większość wykonywanych przez właścicieli bądź użytkowników obiektów zabytkowych, wymienionych wyżej prac przy tych obiektach, wymaga zapewnienia współfinansowania wykonywanych prac ze źródeł zewnętrznych, które obejmują:

- dotacje gminne
- dotacje powiatowe
- dotacje wojewódzkie
- zwolnienia z podatków i opłat lokalnych
- dotacje Wojewódzkiego Konserwatora Zabytków
- promesę Ministra Kultury i Dziedzictwa Narodowego (w zakresie rozwoju kultury)
- programy operacyjne Ministerstwa Kultury i Dziedzictwa Narodowego
- dotacje Ministra Kultury i Dziedzictwa Narodowego
- źródła zagraniczne, zwłaszcza źródła unijne w ramach funduszy strukturalnych

Sposoby i warunki udzielania dotacji, zakres prac przy obiektach zabytkowych, podlegających dofinansowaniu, jak również warunki rozliczania pozyskanych środków finansowych określają zwłaszcza:

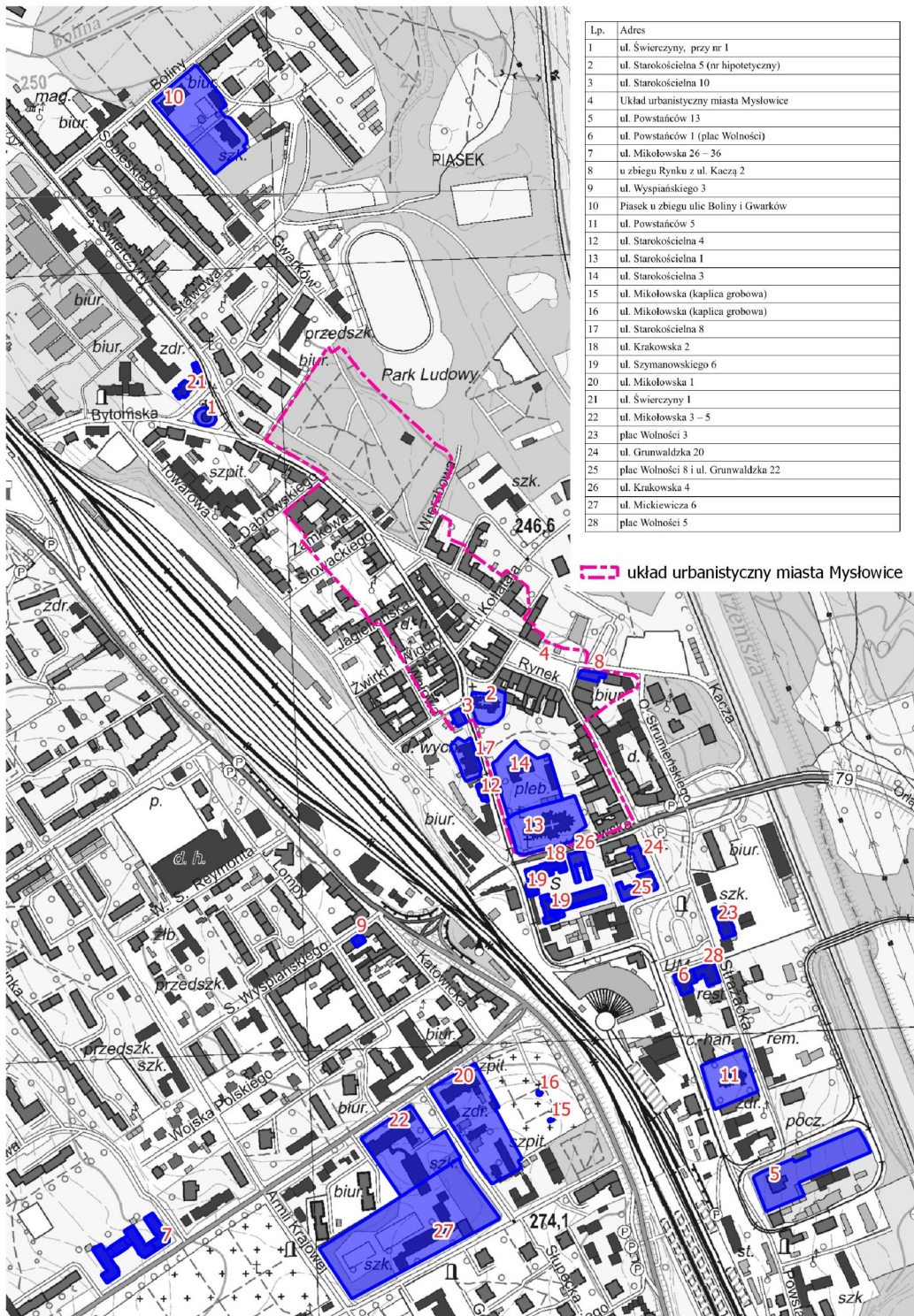
- art. 77 oraz art. 81 Ustawy z dnia 23 lipca 2003 r. o ochronie zabytków i opiece nad zabytkami
- Rozporządzenie Ministra Kultury i Dziedzictwa Narodowego z dnia 16 sierpnia 2017 r. w sprawie dotacji celowej na prace konserwatorskie lub restauratorskie przy zabytku wpisanym na Listę Skarbów Dziedzictwa oraz prace konserwatorskie, restauratorskie i roboty budowlane przy zabytku wpisanym do rejestru zabytków
- Rozporządzenie Ministra Kultury, Dziedzictwa Narodowego i Sportu z dnia 16 kwietnia

2021 r. zmieniające rozporządzenie w sprawie dotacji celowej na prace konserwatorskie lub restauratorskie przy zabytku wpisanym na Listę Skarbów Dziedzictwa oraz prace konserwatorskie, restauratorskie i roboty budowlane przy zabytku wpisanym do rejestru zabytków

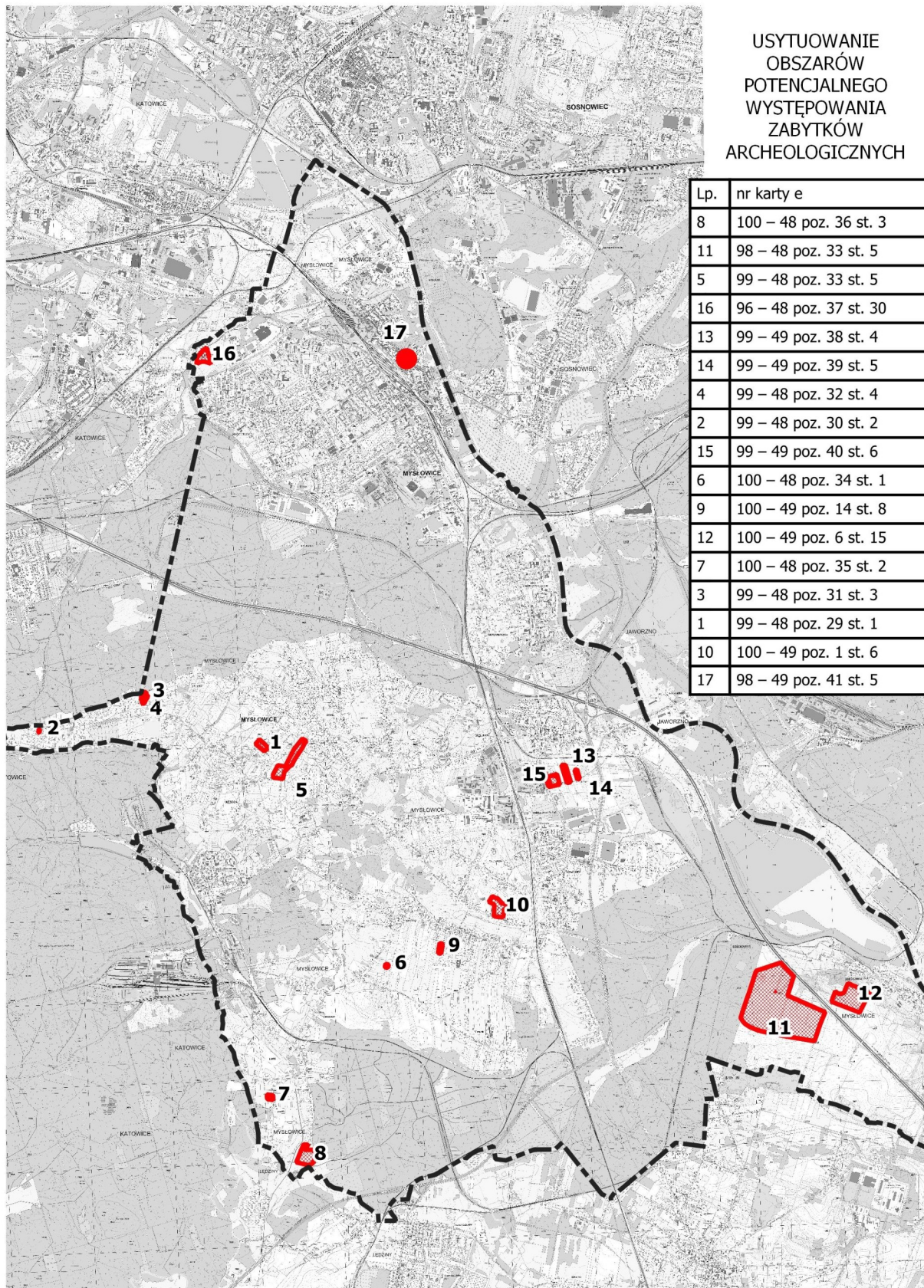
- Ustawa z dnia 12 stycznia 1991 r. o podatkach i opłatach lokalnych (w zakresie utrzymania i konserwacji obiektów zabytkowych)
- Uchwała Rady Miasta Mysłowice w sprawie określenia zasad udzielania dotacji na prace konserwatorskie, restauratorskie lub roboty budowlane przy zabytkach, wpisanych do rejestru zabytków, położonych na obszarze Miasta Mysłowice

11. Część graficzna programu opieki nad zabytkami

Załącznik mapowy obrazujący lokalizację 28 obiektów rejestrowych z terenu gminy Mysłów, wpisanych do rejestru obiektów zabytkowych Województwa Śląskiego.



Załącznik mapowy obrazujący lokalizację 17 obszarów występowania zabytków archeologicznych na terenie gminy Mysłowice.



USYTUOWANIE
 OBSZARÓW
 POTENCJALNEGO
 WYSTĘPOWANIA
 ZABYTKÓW
 ARCHEOLOGICZNYCH

Lp.	nr karty e
8	100 – 48 poz. 36 st. 3
11	98 – 48 poz. 33 st. 5
5	99 – 48 poz. 33 st. 5
16	96 – 48 poz. 37 st. 30
13	99 – 49 poz. 38 st. 4
14	99 – 49 poz. 39 st. 5
4	99 – 48 poz. 32 st. 4
2	99 – 48 poz. 30 st. 2
15	99 – 49 poz. 40 st. 6
6	100 – 48 poz. 34 st. 1
9	100 – 49 poz. 14 st. 8
12	100 – 49 poz. 6 st. 15
7	100 – 48 poz. 35 st. 2
3	99 – 48 poz. 31 st. 3
1	99 – 48 poz. 29 st. 1
10	100 – 49 poz. 1 st. 6
17	98 – 49 poz. 41 st. 5