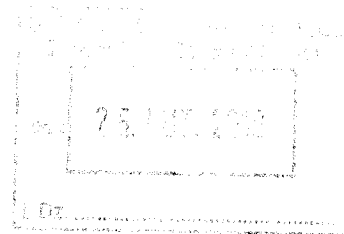


Data zgłoszenia: 25.02.2019 r.

Imię i nazwisko radnego: Marek Mięka



INTERPEŁACJA/ZAPYTANIE*

do Prezydenta Miasta Mysłowice

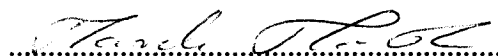
W sprawie: utwardzenia drogi gruntowej przy ul. Granicznej 37, 37a, 37b.

Stan faktyczny:

Mieszkańcy ww. ulicy w dniu 31.01.2018 r. zwrócili się z pismem do Wydziału Inwestycji i Administracji Drogowej w sprawie utwardzenia nawierzchni drogi. Stan drogi w tym okresie był w bardzo złym stanie. W odpowiedzi z dnia 23.03.2018 r. na ww. pismo dowiadujemy się, że stan nawierzchni wymaga wykonania utwardzenia, a także że obmiary zostały już wykonane i przekazane do wyceny. Minął rok, droga jest już w bardzo złym stanie technicznym, dziury i koleiny często uniemożliwiały dojazd do posesji mieszkańcom, a także odbiór śmieci przez ZOMM w okresie zimowym.

Pytania:

1. Na jakim etapie jest realizacja zadania związanego z utwardzeniem ww. drogi?
2. Czy jest ujęta w harmonogramie dróg do utwardzenia?
3. Czy w związku z remontem ulicy 3 Maja jest możliwość pozyskania materiału i wykorzystania go do utwardzenia ulicy Granicznej 37, 37a, 37b?
4. Proszę o podanie okresu, w którym zostanie wykonane zadanie na ulicy Granicznej 37, 37a, 37b?



(podpis radnego)

Na podstawie art. 24 ustawy o samorządzie gminnym:

„(...)”

3. W sprawach dotyczących gminy radni mogą kierować interpelacje i zapytania do wójta.
4. Interpelacja dotyczy spraw o istotnym znaczeniu dla gminy. Interpelacja powinna zawierać krótkie przedstawienie stanu faktycznego będącego jej przedmiotem oraz wynikające z niej pytania.
5. Zapytania składa się w sprawach aktualnych problemów gminy, a także w celu uzyskania informacji o konkretnym stanie faktycznym. Przepis ust. 4 zdanie drugie stosuje się odpowiednio.
6. Interpelacje i zapytania składane są na piśmie do przewodniczącego rady, który przekazuje je niezwłocznie wójtowi. Wójt, lub osoba przez niego wyznaczona, jest zobowiązana udzielić odpowiedzi na piśmie nie później niż w terminie 14 dni od dnia otrzymania interpelacji lub zapytania.
7. Treść interpelacji i zapytań oraz udzielonych odpowiedzi podawana jest do publicznej wiadomości poprzez niezwłoczną publikację w Biuletynie Informacji Publicznej i na stronie internetowej gminy, oraz w inny sposób zwyczajowo przyjęty.

* *niepotrzebne skreślić*

Mysłowice, dnia 23.03.2018r.
ID-II.7226.60.2018.EK



W odpowiedzi na pismo z dnia 31 stycznia 2018r. w sprawie utwardzenia drogi dojazdowej do posesji przy ul. Granicznej 37, 37a i 37b informuję, że dokonano wstępnego w terenie. Stan nawierzchni wnioskowanej drogi wymaga wykonania jej utwardzenia wraz z wykonaniem podbudowy na całej długości.

Dokonano obmiaru koniecznych do wykonania. Obecnie trwa ich wycena, co pozwoli na określenie kwoty potrzebnej do sfinansowania prac.

Po podjęciu decyzji o ujęciu drogi dojazdowej do posesji przy ul. Granicznej 37, 37a i 37b w harmonogramie utwardzenia dróg gruntowych zostanie Pan powiadomiony o tym fakcie odrębnym pismem.

UZAMKNIĘTY
Miejscowość: Mysłowice
Data: 23.03.2018r.
[Signature]

Otrzymują:
1. Adresat
2. ID-II aa

Wydział Inwestycji i Administracji Drogowej
Kierownik działu Marcin Cieplý

PROŚBA

Jako mieszkańcy Mysłowic przy ul. Granicznej 37, 37a, 37b, zwracamy się z prośbą o utwardzenie drogi dojazdowej do w/w zabudowań. Odcinek drogi dojazdowej jest drogą grantową i nieutwardzoną a z uwagi na coraz większą ilość zabudowań i ilość poruszających się nią samochodów jest w bardzo złym stanie. Opady deszczu i śniegu okresowo rozmiękczają nawierzchnię czyniąc z niej grzęzawisko gdzie tworzą się głębokie koleiny utrudniając a czasami uniemożliwiając wyjazd do głównej drogi. Wielokrotnie było to powodem ugrzęźnięcia samochodów w błocie i brakiem możliwości przejazdu co niejednokrotnie było przyczyną poważnych utrudnień związanych z dojazdem w tym z wywozem śmieci przez ZOMM Mysłowice. Brak utwardzenia i fatalny stan nawierzchni stanowi również spore wyzwanie dla ruchu pieszego. Błoto, śliska nawierzchnia oraz głębokie dziury i koleiny stanowią swoisty tor przeszkód stwarzający zagrożenie dla pieszych zwłaszcza że część mieszkańców to ludzie starsi o obniżonej sprawności ruchowej dla których przejście tego odcinka staje się wręcz niemożliwe. Dlatego jako mieszkańcy zwracamy się z prośbą o utwardzenie nawierzchni drogi co pozwoli na znaczne poprawienie jakości życia, zwiększenie poczucia bezpieczeństwa, gdyż brak utrudnień w dojeździe to też sprawniejszy dojazd służb ratowniczych w przypadku takiej potrzeby.

Mając na uwadze opisany powyżej problem mamy nadzieję na pozytywne rozpatrzenie naszej prośby i pomoc w rozwiązaniu naszego problemu.